

Beo4

Handbok

BANG & OLUFSEN



Innehåll

Så används fjärrkontrollen Beo4, 3

Beskrivning av Beo4-knapparna, 4

- Grundläggande och avancerad användning av Beo4-knapparna

Anpassa Beo4, 5

- Lägga till en extra "knapp"
- Flytta "extraknappar"
- Ta bort en "extraknapp"
- Ställa in Beo4
- Beo4-zoner (ZONE?)
- Beo4-alternativ (OPTION?)
- Beo4-inställning (VIDEO?)
- Beo4-lägen (MODE?)
- Återställa Beo4 (RESET?)

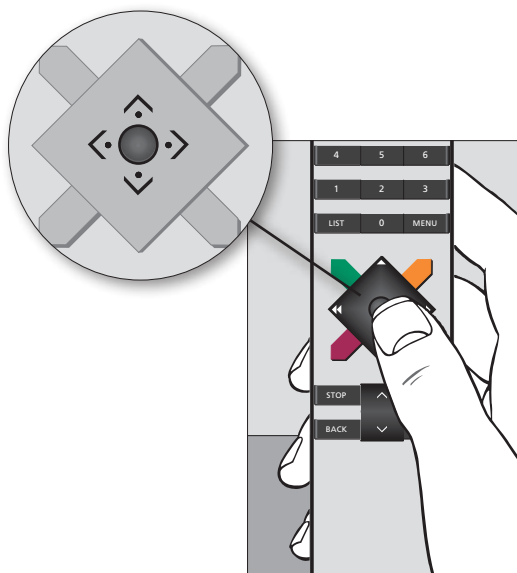
Konvertering, 12

Underhåll, 13

- Rengöra Beo4
- Byta batterierna

Ordlista, 14

Så används fjärrkontrollen Beo4



För de vanligaste funktionerna behöver du bara trycka på en enda knapp på Beo4, eller på några få knappar i logisk och lättbegriplig följd.

Men fjärrkontrollen Beo4 har fler funktioner än bara de som aktiveras med de vanliga knapparna. Det går att aktivera extra källor och ytterligare funktioner via displayen. Du kan visa "knappar" för dessa funktioner på Beo4-displayen med hjälp av LIST-knappen. [Se avsnittet "Anpassa Beo4"](#).

Beskrivning av Beo4-knapparna ...



*Flytta muspekaren
runt bilden för mer
information om
knapparna på Beo4.*

Anpassa Beo4 ...

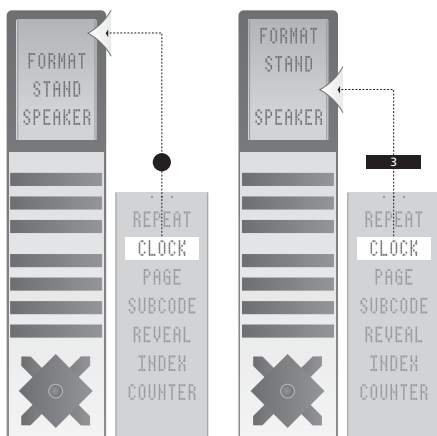
Med knapparna på Beo4 kan du fjärrstyra många funktioner, och via displayen på Beo4 får du tillgång till ännu fler funktioner.

Varje gång en källa visas på Beo4 (TV, RADIO, etc.) kan du trycka på knappen LIST och ta fram ytterligare funktioner på displayen för att få hjälp med att styra just den källan, precis som om du tog fram ytterligare knappar. Du kan även aktivera ytterligare utrustning som är ansluten till TV:n.

Du kan anpassa Beo4 så att den passar din produkt, och ändra den ordning som extrafunktionerna visas i när du tar fram dem.

Observera att Beo4 innehåller en lista över Bang & Olufsens alla extra audio- och videofunktioner, men endast de funktioner som stöds av produkten fungerar när du tar fram dem på Beo4-displayen.

>> Anpassa Beo4 ...



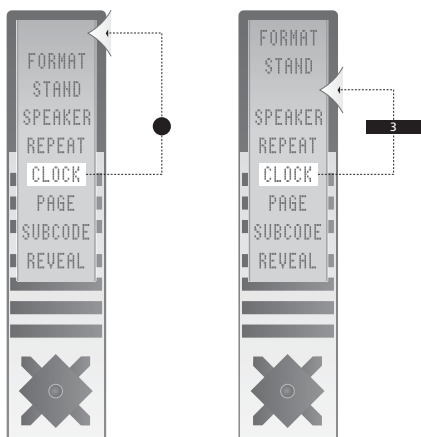
Lägg till en extra "knapp" på Beo4, antingen på den förinställda platsen eller på en plats du väljer själv.

Lägga till en extra "knapp"

När du lägger till en ny funktion i Beo4-listan kan du ta fram motsvarande "knapp" på displayen på Beo4.

- > Tryck och håll ned standbyknappen.
- > Tryck på **LIST** för att komma till inställningsfunktionen för Beo4.
- > Släpp upp båda knapparna. **ADD?** visas på displayen.
- > Tryck på **mittknappen** och använd **▲** för att välja **AV?**, **LIGHT?** eller **CNTROL?**
- > Tryck på **mittknappen** för att visa listan över "extraknappar" att lägga till. Den första "knappen" blinkar på displayen.
- > Tryck på **▲** eller **▼** för att gå framåt eller bakåt i listan över de extra "knapparna".
- > Tryck på **mittknappen** för att lägga till "knappen" på dess förinställda plats i listan, eller ...
- > ... tryck på någon av knapparna **1–9** för att infoga "knappen" på en viss plats i listan.
- > Texten **ADDED** visas, vilket innebär att "knappen" har lagts till. Du avslutar inställningsfunktionen med en lång knapptryckning på **BACK**.

>> Anpassa Beo4 ...



Flytta "extraknappar" så att de visas överst i listan eller på en viss plats.

Flytta "extraknappar"

Du kan ändra ordningen som "extraknapparna" visas i genom att trycka på LIST.

- > Tryck och håll ned standbyknappen.
- > Tryck på LIST för att komma till inställningsfunktionen för Beo4.
- > Släpp upp båda knapparna. ADD? visas på displayen.
- > Tryck på LIST eller \wedge så att MOVE? visas på Beo4.
- > Tryck på **mittknappen** och använd \wedge för att välja [AV?](#), [LIGHT?](#) eller [CNTROL?](#)
- > Tryck på **mittknappen** för att visa listan över "extraknappar". Den första "knappen" visas på displayen.
- > Tryck på \wedge eller \vee för att gå framåt eller bakåt i listan över de extra "knapparna".
- > Tryck på **mittknappen** för att flytta och placera "knappen" som visas först i listan, eller ...
- > ... tryck på någon av knapparna 1–9 för att flytta "knappen" till en viss plats i listan.
- > Texten MOVED visas, vilket innebär att "knappen" har flyttats. Du avslutar inställningsfunktionen med en lång knapptryckning på BACK.

>> Anpassa Beo4 ...

Ta bort en "extraknapp"

Du kan ta bort vilken som helst av "extraknapparna" som visas när du trycker på LIST.

- > Tryck och håll ned standbyknappen.
- > Tryck på LIST för att komma till inställningsfunktionen för Beo4.
- > Släpp upp båda knapparna. ADD? visas på displayen.
- > Tryck på LIST eller ↗ så att REMOVE? visas på Beo4.
- > Tryck på **mittknappen** och använd ↗ för att välja [AV?](#), [LIGHT?](#) eller [CNTROL?](#)
- > Tryck på **mittknappen** för att visa listan över "extraknappar". Den första "knappen" visas på displayen.
- > Tryck på ↗ eller ↘ för att gå framåt eller bakåt i listan över de extra "knapparna".
- > Tryck på **mittknappen** för att ta bort "knappen" som visas på displayen.
- > Texten REMOVED visas, vilket innebär att "knappen" har tagits bort. Du avslutar inställningsfunktionen med en lång knapptryckning på BACK.

Ställa in Beo4

Om du köper en ny Beo4 kan du ställa in den för TV:n.

- > Tryck och håll ned standbyknappen.
- > Tryck på **LIST** för att komma till inställningsfunktionen för Beo4.
- > Släpp upp båda knapparna. **ADD?** visas på displayen.
- > Tryck på **LIST** eller **▲** för att visa [ZONE?](#), [CONFIG?](#) eller [MODE?](#) på Beo4.
- > Tryck på **mittknappen** för att välja önskad inställningsfunktion.
- > Tryck på **▲** eller **▼** för att visa den inställning du vill använda på Beo4.
- > Tryck på **mittknappen** för att spara inställningen.
- > Texten **STORED** visas, vilket innebär att inställningen har sparats. Du avslutar inställningsfunktionen med en lång knapptryckning på **BACK**.

Beo4-zoner (ZONE?)

ALL Används om du har en Beo4 för samtliga produkter i varje rum (standardinställningen).

VIDEO Används om du har mer än en Beo4 i ett rum och vill använda denna Beo4 för att aktivera både video- och audiokällor via videoprodukten.

AUDIO Används om du har mer än en Beo4 i ett rum och vill använda denna Beo4 för att aktivera både audio- och videokällor via audioprodukten.

LINK Används om du till exempel har mer än en TV i samma rum (Option 4). Mer information finns i handboken som medföljer produkten.

>> *Anpassa Beo4 ...*

Beo4-alternativ (OPTION?)

Visas när du går till inställningsläget för Beo4, och gör att du kan förprogrammera ett Bang & Olufsen-system.

V.OPT Videoalternativ

A.OPT Audioalternativ

L.OPT Link-alternativ

Mer information finns i handboken som medföljer produkten.

Beo4-inställning (VIDEO?)

Används för att välja en Beo4-inställning för en särskild videoprodukt.

VIDEO 5 Stöder t.ex. videoprodukter för den amerikanska och europeiska marknaden.

VIDEO 6 Stöder t.ex. BeoVision Avant och äldre BeoVision MX-modeller.

Kontakta närmaste Bang & Olufsen-återförsäljare för mer information.

>> Anpassa Beo4 ...

Beo4-lägen (MODE?)

MODE 1 När en Beo4-fjärrkontroll är inställd på **MODE 1**, används navigeringsknappen för att styra menyer och meny- och källstyrning är åtskilda. **MODE 1** ska användas om

- alla dina TV-apparater i ditt videosystem innehåller menyerna "FJÄRRKONTROLL" eller "BEO4-INSTÄLLNING" och dessa är inställda "NAVIGERINGSKNAPP".

MODE 2 När en Beo4-fjärrkontroll är inställd på **MODE 2**, fungerar inte navigeringsknappen och meny- och källstyrning är inte åtskilda. **MODE 2** ska användas om

- en av dina TV-apparater i ditt videosystem inte innehåller menyerna "FJÄRRKONTROLL" eller "BEO4-INSTÄLLNING", eller ...
- ... om du också använder en Beo4-fjärrkontroll utan navigeringsknapp i ditt videosystem.

Ställ in menyerna "FJÄRRKONTROLL" eller "BEO4-INSTÄLLNING" på "UTAN NAVIGERINGSKNAPP" om möjligt.

Återställa Beo4 (RESET?)

Om du återställer din Beo4 till standardinställningarna, raderas alla inställningar du gjort. Välj **RESET?** på **LIST**-menyn.

Konvertering ...



Beo4
- typ 1710



Beo4
- typ 1621/22/24/25

Nya funktioner på Beo4 (typ 1710)

RECORD finns på LIST-menyn och används när du vill spela in.

PLAY startar uppspelning av en DVD, en inspelning eller annat.

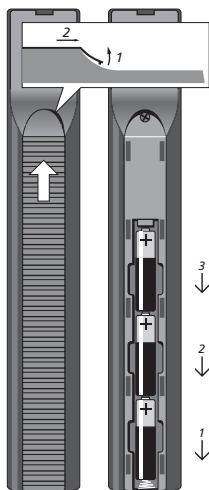
BACK används för att stega bakåt i menyer och för att avsluta LIST-menyn.

STOP används för att stoppa uppspelning av en källa, t.ex. en DVD.

Navigeringsknapparna och mittknappen (tidigare **GO**) används för styrning av menyfunktionerna.

Pilknapparna används för styrning av källfunktioner.

Underhåll ...



VIKTIGT: Utsätt inte batterierna för stark värme som solsken, eld eller liknande!

Rengöra Beo4 ...

Torka av fjärrkontrollen Beo4 med en mjuk och luddfri trasa som fuktats och vridits ur ordentligt.

Byta batterierna

När BATTERY visas på Beo4-displayen är det dags att byta batterierna i fjärrkontrollen.

Beo4 använder tre batterier som ska sättas i under luckan på fjärrkontrollens undersida. Vi rekommenderar att endast alkaliska batterier på 1,5 V (storlek AAA) används.

Sätt i batterierna enligt bilden.

När du har bytt ut batterierna måste du vänta i ca 10 sekunder tills det står "TV" på displayen. Därefter går det att använda fjärrkontrollen Beo4 igen.

Obs! Håll ett finger över batterierna tills du har satt luckan på plats.

Ordlista ...

A

A.AUX (extra audiokälla) Används för att aktivera ytterligare utrustning som är ansluten till ditt ljudsystem från Bang & Olufsen.

ADD? Visas som ett alternativ i inställningsläget för Beo4. Gör det möjligt att lägga till "extraknappar" på Beo4-displayen. [Se avsnittet "Lägga till en extra 'knapp'"](#).

A-DTV2 För att välja AV och därefter DTV2.

A-DVD2 (AV-videoinspelare 2) För att välja AV och därefter DVD2.

A.MEM (audioinspelare) Visas på displayen när du trycker på knappen AMEM på Beo4. Alla åtgärder som du utför på Beo4 styr nu ljudinspelaren från Bang & Olufsen.

A.MEM2 Används för att sätta på en andra ljudinspelare som är ansluten till ett ljudsystem från Bang & Olufsen.

A-N.MUS (AV webbmusik) För att välja AV och därefter N.MUSIC.

A-N.RA (AV webbradio) För att välja AV och därefter N.RADIO.

A.OPT (audioalternativ) Används för att programmera en systeminställning för ljudsystem.

A-PC (AV PC) För att välja AV och därefter PC.

A.SETUP (ljudinställning) Ger dig tillgång till en lista över "extraknappar" som krävs för ljudjustering av vissa ljudsystem från Bang & Olufsen. **A.SETUP** måste läggas till för att du ska kunna visa följande "knappar" för ljudjustering:

BASS – Med den här knappen kan du justera ljudsystemets bas. [Se avsnittet om BASS](#).

TREBLE – Med den här knappen kan du justera diskanten i ljudsystemet. [Se avsnittet om TREBLE](#).

LOUDNSS (loudness) – Med den här knappen kan du ställa in loudness på Av eller På. [Se avsnittet om LOUDNSS](#).

AV Visar att audio/video-funktionen är aktiverad och att till exempel TV-ljud överförs till högtalarna i ett anslutet audiosystem eller vice versa. Det här fungerar endast om video- och audiosystemen är sammankopplade.

AV? För konfiguration av AV-inställningar. [Se avsnittet om AV](#).

A-V.AUX (AV V.AUX) För att välja AV och därefter V.AUX.

B

BASS För justering av ljudsystemets bas i vissa Bang & Olufsen-system. Om du vill få tillgång till BASS måste du lägga till [A.SETUP](#) eller [V.SETUP](#).

BATTERY Visar att det är dags att byta batterierna i fjärrkontrollen Beo4.

BOOK För framtida bruk.

C

CAMERA (videokamera) För att välja videokameraingången på videosystem från Bang & Olufsen.

CD (CD-spelare) Visas på displayen när du trycker på CD-knappen på Beo4. Alla åtgärder som du utför på Beo4 styr nu CD-spelaren från Bang & Olufsen.

CLEAR Med den här knappen kan du ta bort kanalnummer på nya TV:ar från Bang & Olufsen. Om du vill få tillgång till **CLEAR** måste du först lägga till [V.SETUP](#).

CLOCK Visar tiden på vissa Bang & Olufsen-produkter. Mer information finns i den aktuella handboken.

CONTROL? För att anpassa styrning av fönster, gardiner o.s.v. [Se avsnittet om CONTROL](#).

CONFIG? Gör det möjligt att programmera en Beo4-inställning för en särskild produkt.

CONTROL Används för styrning av produkter som inte är från Bang & Olufsen, t.ex. fönster, gardiner o.s.v.

COUNTER (räknarposition) Med den här knappen kan du hitta en specifik räknarposition på en videokassett. Tryck flera gånger på LIST tills **COUNTER** visas på Beo4-displayen, och ange sedan rätt räknarposition med hjälp av sifferknapparna.

D

DTV (Digital-TV) Visas på displayen när du trycker på DTV-knappen på Beo4. Alla åtgärder som du utför på Beo4 styr nu digital-TV-källan från Bang & Olufsen.

DTV2 Med den här knappen kan du aktivera extra videoutrustning som du har anslutit till Bang & Olufsen-videosystemet. Tryck på mittknappen.

DVD (Digital Versatile Disc och Blu-ray) Visas på displayen när du trycker på DVD-knappen på Beo4. Alla åtgärder som du utför på Beo4 styr nu DVD-spelaren.

DVD2 (en andra DVD-spelare eller videoinspelare) Används för att aktivera en andra DVD-spelare eller videoinspelare som du har anslutit till Bang & Olufsen-videosystemet.

E

EDIT Används för uppspelning av en förprogrammerad sekvens av CD-spår på BeoSound 9000.

F

FORMAT (bildformat) För att optimera bildformatet i ett Bang & Olufsen-videosystem. Mer information finns i den aktuella handboken.

G

GAME Används när TV:n fungerar som skärm för TV-spel. **GAME** minimerar fördröjningen som signalbehandlingen orsakar.

I

INDEX (indexsida för text-TV) Tar fram indexsidan för text-TV (sidan 100). Lägg till **INDEX** i Beo4-listan över funktioner. Du får tillgång till text-TV genom att trycka ned TEXT och trycka på LIST flera gånger tills **INDEX** visas på Beo4-displayen. Tryck sedan på mittknappen för att ta fram sidan.

J

JOIN En Master Link-funktion. Tryck flera gånger på LIST tills **JOIN** visas på Beo4-displayen. Du är nu ansluten till den aktiva källan i systemet. I standbyläge används radion som källa.

L

LAMP (lampkontroll) Med den här knappen kan du aktivera en viss lampa i ljusuppsättningen. Funktionen kräver att du har installerat en Bang & Olufsen-kontrollenhet för ljus. Tryck flera gånger på LIST tills **LAMP** visas på Beo4-displayen, lägg till "knappen" om den inte redan är tillgänglig och ange sedan rätt siffra för lampan (1–9).

LARGE (Text-TV: Stor) Används på vissa TV-modeller från Bang & Olufsen för att förstora den text-TV-sida som du tittar på. Gå till text-TV, tryck på LIST flera gånger tills **LARGE** visas på Beo4-displayen och tryck på mittknappen för att förstora en del av sidan. Tryck på mittknappen för att förstora den andra halvan av sidan, och tryck på mittknappen igen när du vill återgå till normal sidstorlek för text-TV.

L-DTV2 För att välja LINK och därefter DTV2.

L-DVD2 (länkad andra DVD-spelare eller videoinspelare) För att välja **LINK** och därefter **DVD2**.

LIGHT (ljuskontroll) Visas på displayen när du trycker på knappen LIGHT på Beo4. Alla åtgärder som du utför på Beo4 styr nu ljuskontrollen/kontrollerna från Bang & Olufsen.

LIGHT? För konfiguration av ljusinställningar. [Se avsnittet om LIGHT.](#)

LINK Måste användas där det anges att en LINK-knapp ska användas. **LINK** måste läggas till i Beo4 för att du ska kunna utföra följande:

1. Om du vill ha åtkomst till en dekoder i huvudrummet från ett video-linkrum.
2. Om samma källa är tillgänglig i både linkrummet och huvudrummet, till exempel om åtkomst önskas i linkrummet till en videobandspelare i huvudrummet i stället för videobandspelaren i linkrummet.
3. Om en produkt i ett linkrum, till exempel BeoLab 3500 eller en andra TV, placeras i samma rum som en produkt i huvudrummet i Option 4.

LINK-AV (länkad audio/video) Används för att få stereoljud från det primära Bang & Olufsen-videosystemet i ett linkrum med en sekundär videokälla, vanligtvis en TV. Du kan använda den här funktionen när du har anslutit en TV-dekoder till det primära videosystemet. Lägg till den här funktionen i Beo4-listan över funktioner, tryck på LIST för att visa **LINK-AV** och tryck sedan på TV.

L-N.MUS För att välja N.MUSIC i ett linkrum.

L-N.RA För att välja N.RADIO i ett linkrum.

L.OPT (link-alternativ) Används för att programmera en systeminställning för produkter i linkrum. Använd **L.OPT** för att programmera ett link-alternativ.

LOUDNSS (loudness) Används för att slå på och av loudnessfunktionen i vissa Bang & Olufsen-system. **LOUDNSS** är bara tillgängligt om du har lagt till [A.SETUP](#) eller [V.SETUP](#). Loudnessfunktionen kompenserar för det mänskliga örats brist på känslighet i höga och låga bas- och diskantregister när du lyssnar på musik på låg volym. Tryck på LIST flera gånger tills **LOUDNSS** visas på Beo4-displayen, och tryck på mittknappen flera gånger för att ställa in loudness på På eller Av. Använd alternativet [S.STORE \(ljudlagring\) om du vill lagra justeringar](#).

L-PC (länkad PC) För att välja **LINK** och därefter **PC**.

L-V.AUX (länkad extra videokälla) Används i vissa situationer för att distribuera signalen från en set-top box till linkrummet.

M

MIX (Text-TV: Mix) Används på vissa TV-modeller från Bang & Olufsen för att överlagra text-TV-sidan på TV-bilden. Gå till text-TV, tryck på LIST flera gånger tills **MIX** visas på Beo4-displayen och tryck sedan på mittknappen.

MODE? Används för att ställa in rätt läge för Beo4, beroende på installationen. [Se avsnittet "Beo4-lägen \(MODE?\)"](#).

MOTS (More Of The Same) Används för att aktivera MOTS-funktionen på en ljudprodukt.

MOVE? Visas som ett alternativ i inställningsläget för Beo4, och gör det möjligt att ändra ordningen som "extraknapparna" visas i på Beo4-displayen. [Se avsnittet "Flytta 'extraknappar'"](#).

N

N.MUSIC (webbmusik) För att spela upp musikspår i MP3- och WMA-format. Alla åtgärder som du utför på Beo4 styr nu N.MUSIC-spelaren, till exempel BeoSound 5.

N.RADIO (webbradio) För tillgång till radiostationer på Internet. Alla åtgärder som du utför på Beo4 styr nu N.RADIO-spelaren, till exempel BeoSound 5.

O

OPTION? (programmering av Option)

V.OPT (videoalternativ)

A.OPT (audioalternativ)

L.OPT (link-alternativ)

P

PAGE (val av text-TV-sida) Används för att välja text-TV-sidor på vissa TV-modeller från Bang & Olufsen (som du vanligtvis visar genom att trycka på GO TO).

PC Med den här knappen kan du aktivera extra videoutrustning som du har anslutit till Bang & Olufsen-videosystemet. Tryck på mittknappen.



P-DTV2 För att visa DTV2 i bilden till höger. [Se avsnittet om P-AND-P.](#)

P-DVD2 (bild-och-bild för videoinspelare 2) För att visa DVD2 i bilden till höger.

P-AND-P (bild-och-bild) Används för att styra bild-och-bild-funktionen på vissa TV-modeller från Bang & Olufsen. Du kan till exempel trycka på TV-knappen, så visas TV-källan i bilden till höger.

PICTURE Används för att hantera de olika funktioner som tillhör knappen PICTURE på andra nyare Bang & Olufsen-fjärrkontroller. I äldre videosystem kan den här knappen styra t.ex. funktionerna motorstativ, bild-och-bild och bildjustering. Du måste lägga till [V.SETUP](#) för att få tillgång till **PICTURE**.

PLAY Används för att starta uppspelning av en DVD, en inspelning eller annat.

P.MUTE (bild av) Sätter på eller stänger av bilden. Tryck på LIST och på  eller  för att välja **P.MUTE**, och tryck på mittknappen för att ändra inställningen. Finns bara på vissa TV-modeller.

P-PC (bild-och-bild för PC) För att visa PC i bilden till höger.

P-V.AUX (bild-och-bild för V.AUX) För att visa källan som är ansluten till V.AUX-kontakten i bilden till höger.

R

RADIO Visas på displayen när du trycker på RADIO-knappen på Beo4. Alla åtgärder som du utför på Beo4 styr nu radio från Bang & Olufsen.

>> Ordlista ...

RANDOM (slumpmässig uppspelning) Används för att aktivera funktionen för slumpmässig uppspelning på nyare CD-spelare från Bang & Olufsen.

Tryck på mittknappen medan **RANDOM** visas på displayen.

RECORD Startar en inspelning på en audio- eller videospelare från Bang & Olufsen. Finns på LIST-menyn.

RECORD2 (inspelning av A.MEM2 eller DVD2) Bör läggas till när du ansluter en andra videospelare till videosystemet. Startar en inspelning på en andra audio- eller videospelare från Bang & Olufsen. Tryck två gånger på mittknappen för att börja spela in.

REMOVE? Visas när du har fått tillgång till inställningsläget för Beo4. Gör det möjligt att ta bort "extraknappar" från Beo4-displayen. [Se avsnittet "Ta bort en extra 'knapp'"](#).

REPEAT (upprepad uppspelning) Används för att aktivera funktionen för upprepad uppspelning i vissa CD-spelare från Bang & Olufsen, till exempel BeoSound 9000. Tryck på mittknappen medan **REPEAT** visas på displayen.

RESET Med det här alternativet kan du återställa bild- och ljudjusteringar till de förinställda nivåerna. Tryck på mittknappen. Finns på LIST-menyn.

RESET? Används för att återställa produkten till standardinställningarna. [Se avsnittet "Återställa Beo4 \(RESET?\)"](#).

RETURN (tillbaka till inspelning) Används för att spola tillbaka bandet i vissa Bang & Olufsen-bandspelare. Tryck på mittknappen om du vill gå tillbaka till det ställe där du startade inspelningen.

REVEAL (text-TV-visning) Används för visning av dold text-TV-information på Bang & Olufsen-TV:ar.

S

SELECT Används för programmering av flera CD-skivor för uppspelning på BeoSound 9000.

SETUP Används för installation av LC 2-ljuskontroll.

SHIFT Används för hantering av vissa funktioner för set-top box-åtgärder i ett linkrum. För vissa andra funktioner kan det även krävas att **SHIFT** visas först.

SLEEP Används för att ställa in en insomningstimer på TV:n med Beo4. Tryck på LIST flera gånger tills **SLEEP** visas på Beo4-displayen, och tryck på mittknappen flera gånger för att ställa in en eller flera insomningstimer.

SOUND (mono-lystereoljudspråk) Används för att växla mellan de olika ljudtyper (mono/stereo/språk) som finns tillgängliga i ett radio-, TV- eller digital-TV-program. Tryck flera gånger på mittknappen.

SP.DEMO (högtalardemonstration) Används för att utföra en högtalardemonstration på systemet i fråga. Tryck på mittknappen.

>> Ordlista ...

SPEAKER (högtalare) Används för att välja önskat antal högtalare för ett surroundljuds-system från Bang & Olufsen. Tryck på någon av siffrorna 1–5.

S.STORE (ljudlagring) För att lagra ljudjusteringsinställningar. **S.STORE** är bara tillgängligt om du har lagt till [V.SETUP](#) eller [A.SETUP](#).

STAND Används för att vrida vissa Bang & Olufsen-videosystem på motorstativ.

STORE Används för lagring av TV-program eller inställningar för bildjustering ([se avsnittet om V. SETUP](#)) och favorittext-TV-sidor (bokmärken). För lagring av inställningar för ljusuppsättningar från Bang & Olufsen ([Se avsnittet om LIGHT](#)). Tryck på mittknappen, ange relevant siffra och tryck sedan på mittknappen igen.

SUBCODE (underordnad kod för text-TV) Används för att styra funktionen för underordnad kod för text-TV i vissa TV-modeller från Bang & Olufsen.

T

TEXT (text-TV) Visas på displayen när du trycker på TEXT-knappen på Beo4. Alla åtgärder som du utför med Beo4 styr nu funktionen för text-TV (om den är tillgänglig) för den TV-kanal som du tittar på för tillfället.

TRACK Används för att välja enskilda CD-spår på BeoSound 9000.

TRACKNG (tracking) För snabb tracking-justering av videokassetten du tittar på.

TREBLE För justering av ljudsystemets diskant i vissa Bang & Olufsen-system.

TREBLE är bara tillgängligt om du har lagt till [A.SETUP](#) eller [V.SETUP](#).

Använd alternativet [S.STORE \(ljudlagring\) om du vill lagra justeringar](#).

TUNE (ställa in en station) Används för att ställa in stationer på vissa TV-modeller från Bang & Olufsen. **TUNE** är bara tillgängligt om du har lagt till [V.SETUP](#).

TURN Används för att vända på bandet i vissa kassettbandspelare från Bang & Olufsen. På vissa videobandspelare från Bang & Olufsen används **TURN** även för val av videokamera i pausat inspelningsläge. Tryck på mittknappen.

TV Visas på displayen när du trycker på TV-knappen på Beo4. Alla åtgärder som du utför på Beo4 styr nu TV:n från Bang & Olufsen.

U

UPDATE (text-TV-uppdatering) Används för att styra funktionen för text-TV-uppdatering i Bang & Olufsen-TV:ar. Tryck på mittknappen. Upprepa åtgärden om du vill visa sidan när den har uppdaterats.

V

V.AUX (extra videokälla) Används för att aktivera extra videoutrustning som är ansluten till ditt videosystem från Bang & Olufsen. Tryck på mittknappen.

V.AUX2 (extra videokälla nr 2) Används för att aktivera extra videoutrustning som är ansluten till ditt videosystem från Bang & Olufsen.

VIDEO? Används för att välja en Beo4-inställning för en särskild videoprodukt. [Se avsnittet "Beo4-inställning \(VIDEO?\)".](#)

VIDEO5

VIDEO6

V.MEM (videoinspelare) Visas på displayen när du trycker på knappen VMEM på Beo4. Alla åtgärder som du utför på Beo4 styr nu videoinspelaren från Bang & Olufsen.

V.OPT (videoalternativ) Används för att programmera en systeminställning för videoprodukter.

V.SETUP (videoinställning) Ger dig tillgång till en lista över "extraknappar" som krävs för inställning av vissa videoprodukter från Bang & Olufsen.

STORE Används för lagring av en justering eller ett förinställt värde, [se avsnittet om STORE.](#)

BASS Justering av ljudsystemets bas, [se avsnittet om BASS.](#)

TREBLE Justering av ljudsystemets diskant, [se avsnittet om TREBLE.](#)

LOUDNSS (loudness) Ljudjustering. Du kan slå på eller av ljudstyrkefunktionen, [se avsnittet om LOUDNSS.](#)

Z

ZONE Bestäm vilken produkt som ska aktivera video- och audio-källor genom att ange en zon för fjärrkontrollen Beo4. [Se avsnittet "Beo4-zoner".](#)

ALL En Beo4 i varje rum.

VIDEO Mer än en Beo4 i ett rum.

AUDIO Mer än en Beo4 i ett rum

LINK För produkter som har ställts in på Option 4.