

Central Station



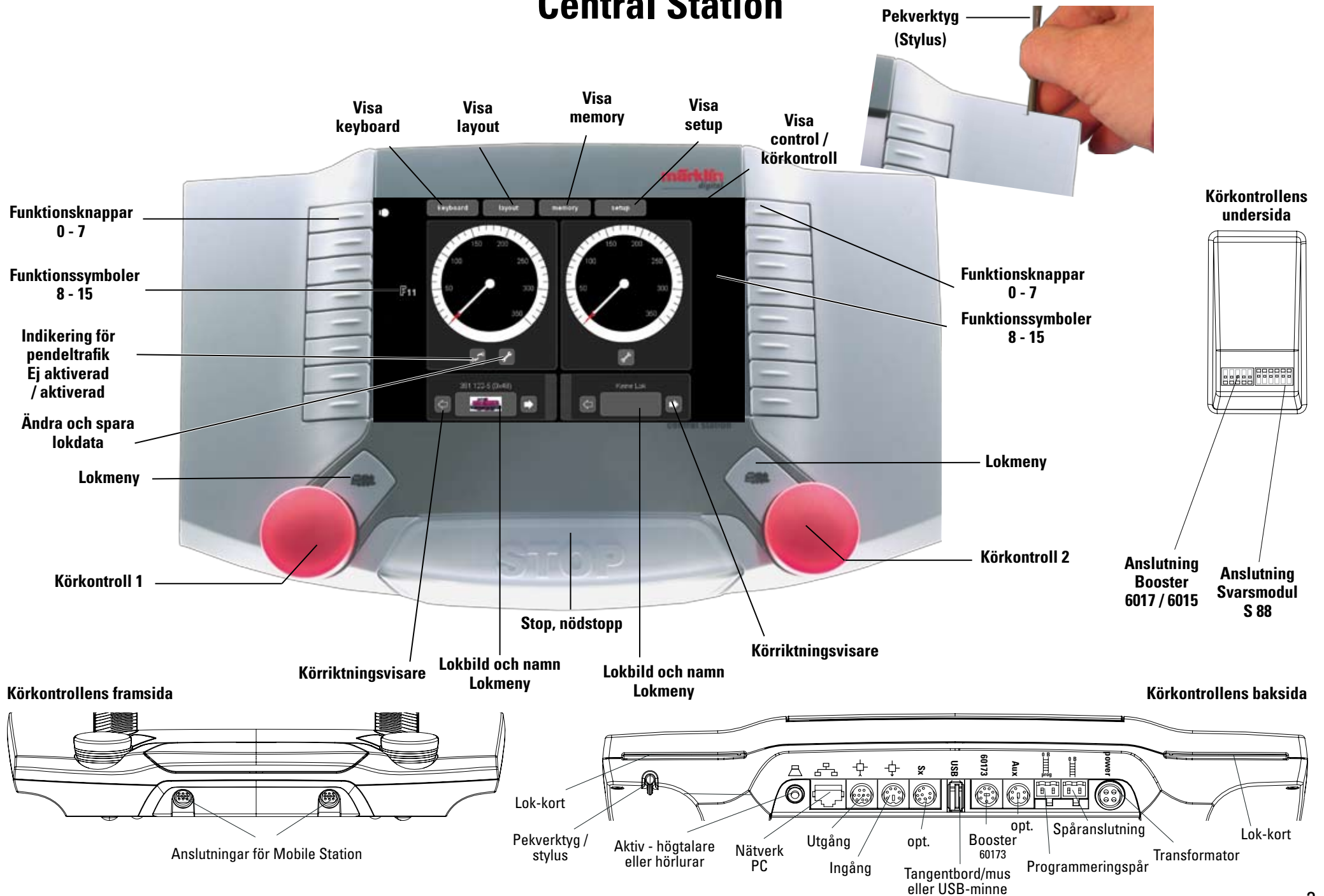
Innehållsförteckning:

	Sida
Central Station (CS)	3
Körkontrollens pekskärm, knappar och anslutningar	
Montage och start	4
Inledning	6
Control	7
Körning av lok	8
Lägga till lok	9
Konfiguration av lok	12
Multippelkörning	14
Avstängning av CS	15
Keyboard	16
Styrning av magnetartiklar/växlar/signaler	17
Vändskiva	17
Uppkoppling	17
Programmering av ljussignalerna i Profi-serien	19
Layout/anläggningsbild	20
Uppbyggnad av layout/anläggningsbild	21
Kontroll av anläggning via layouten	23
Memory	24
Skapa körvägar	25
Använda körvägar	26
Radera körvägar	26
Setup	27
Setup	28
Nätverk	28
Mobile Station	28
Information om andra anslutna apparater	29
Tillägg	
Tillgängliga symboler	30
Systemarkitekturen	30

Indholdsfortegnelse:

	Side
Central Station (CS)	32
Betjeningspanel og tilslutninger	
Opbygning og start	33
Indledning	35
Control	36
Køre	37
Oprette lokomotiv	38
Konfigurer lokomotiv	41
Traktion	43
Slukke for CS	44
Keyboard	45
Styring	46
Drejeskive	46
Konfiguration	46
Programmering af professionelle lyssignaler	48
Layout	49
Konfiguration	50
Styring	52
Memory	53
Opret rute	54
Styre rute	55
Slette rute	55
Setup	56
Setup	57
Netværk	57
Mobile Station	57
Oplysninger om tilsluttede enheder	58
Bilag	
Disponible symboler	59
Systemarkitekturen	59

Central Station



Uppkoppling och start

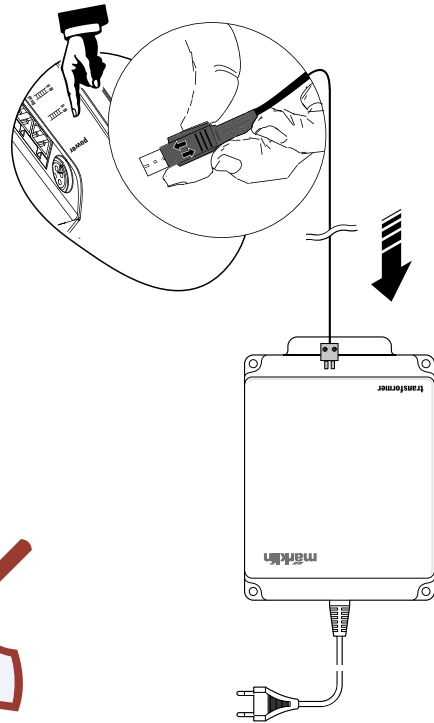
Föberedelser

Följande komponenter behövs för att komma i gång:

Transformator 60 VA, anslutningskabel mellan transformatorn och Central Station, anslutningskabel från Central Station till rälsen, skenor till spårnanläggningen samt rullande materiel och eventuella magnetartiklar/växlar/signaler.

Koppla samman komponenterna enligt följande illustrationer.

Anslutning av strömförsörjningen till Central Station och kalibrering (justering) av pekskärmen (displayen) vid 1:a körningen.



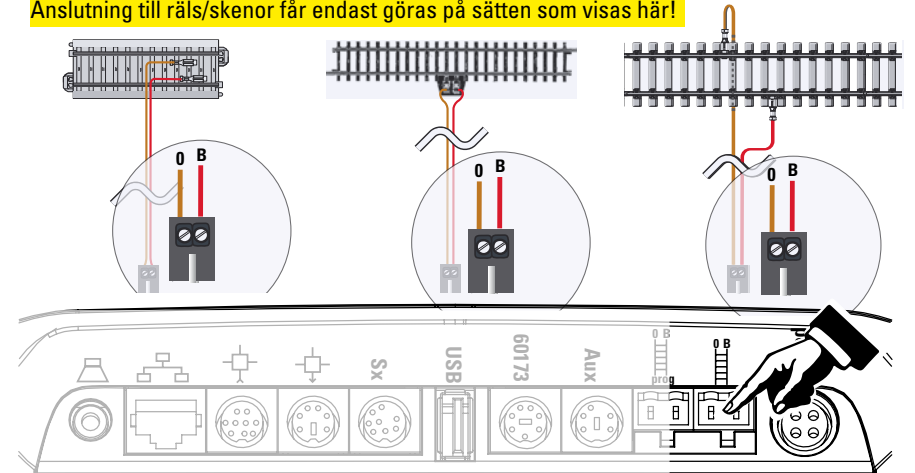
När nedanstående markeringsfält visas på flera olika ställen (5x) på skärmen, så använder man pekverktyget (stylus) och markerar mitt på symbolen.

Därefter är kalibreringen avslutad och efter några sekunder visar sig de digitala körkontrollerna på skärmen.

Anslutning till räls-anläggningen

Anslutning av C-skenor eller Anslutning av K-skenor eller Anslutning av Spår 1-räls

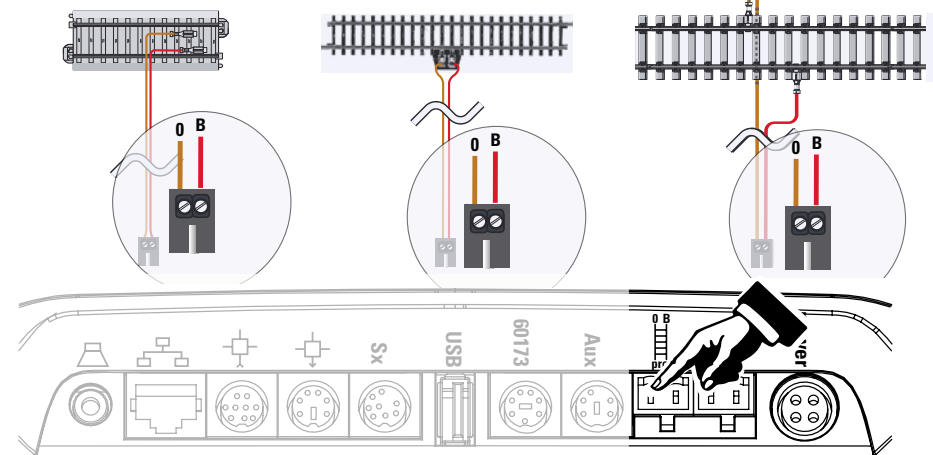
Anslutning till räls/skenor får endast göras på sätten som visas här!



Anslutning av programmeringsspår

Programmeringsspåret får inte ha någon som helst elektrisk kontakt med eller anslutas till räls som tillhör spårnanläggningen, ej heller med någon annan strömförbrukare överhuvudtaget (t.ex. belysningar, lampor, lyktor, växeldekodrar, stoppbockar med belysning etc.). Anslutningsspåret får endast användas för kontroll av, programmering av och omställning av fordonens dekodrar.

Programmeringsspår C-skenor eller Programmeringsspår K-skenor eller Programmeringsspår Spår 1-räls



Uppkoppling och start

Val av lok och körning

mfx-lok installation



Invänta mfx-lokets fullständiga installation

Bekräfta installationen

mfx-loket är nu körklart och kan redan köras.
Vidare lokinställningar kan göras. V.g. se sid. 12, där framgår hur man gör detta.

mfx-loket är installerat

Välj lok



Man kan påbörja körningen omgående, om man har ett av dessa lok i sin lokpark: (101 047-9 med adress 1, Big Boy med adress 40) sedan fortsätter man med "Körning av lok", så som beskrivs här intill.

Eller:

Välj reglage och fortsätt med följande steg, enligt nedanstående beskrivning.

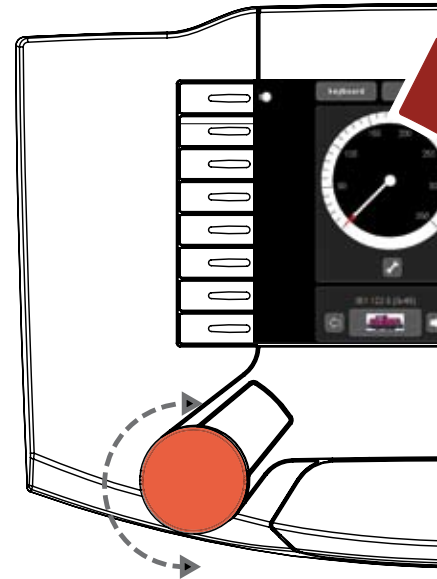


Välj ut ett av dina lok från databanken.

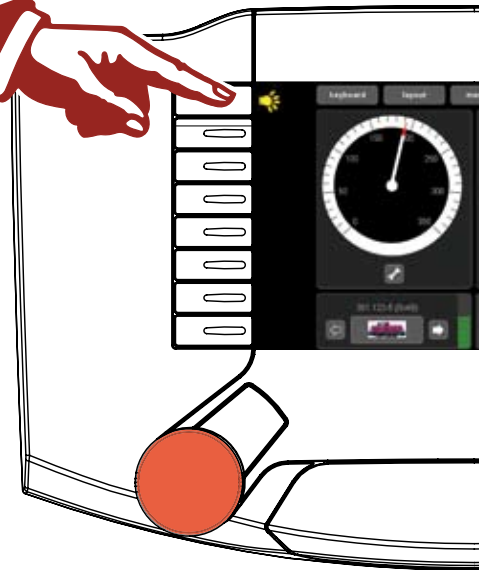
Detta fungerar endast om lokets inställningar från fabriken inte ändrats.

Bekräfta lokalet

Körning av lok



Manövrering av funktion



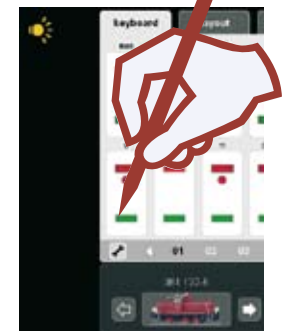
Val av och manövrering av magnetartikel

Välj



Samtliga adresser för magnetartiklar finns tillgängliga utan förprogrammering. De är ordnade i stigande nummerordning och kan manövreras via standard-knappfunktionen

Manövrering



Inledning

Med "Märklin Digital" kan vi presentera den fjärde generationen av Märklins digitala flertågssystem. Den viktigaste komponenten är naturligtvis Central Station, som står för de korrekta körorderna till lok mm. och svarar för koordinationen av alla till CS anslutna apparater, samt visar vad som sker på en lättmanövrerad och lättöverskådlig bildskärm. En problemfri körning med ett såhär komplicerat system kan bara garanteras om man uteslutande använder sig av Märklins väl utprovade och testade systemkomponenter. Vid användning av Central Station tillsammans med främmande producenters komponenter och produkter bortfaller därför alla Märklins tillverkargarantier för Central Station. Den som kopplar samman Central Station med komponenter och produkter av annat fabrikat och från andra tillverkare än Märklin är också ansvarig för eventuella skador på Central Station.

Vid montage och anslutning till anläggningen: Använd endast den teknik och följ de principer som visas i denna bruksanvisning. Felaktiga eller annorlunda utförda sammankopplingar än de här visade kan leda till allvarliga skador på de elektroniska komponenterna. Avstå därför från alla experiment – de kan bli mycket dyrbara!

Kom ihåg att Central Station inte är en leksak. Om Central Station vid något tillfälle används av barn, så får den endast användas som körkontroll till modelljärnvägen - under överinseende av en Märklin-kunnig, vuxen person. Vi ber att få önska lycka till och mycket nöje med vår nya Central Station.

Med Central Station inkopplad till modelljärnvägsanläggningen, så har man fått tillgång till en avancerad körkontroll som har en mängd spännande egenskaper och erbjuder en rad olika möjligheter att styra lok, växlar, signaler mm. Vi rekommenderar därför en ordentlig genomläsning av CS-handbokens alla praktiska exempel. En sådan genomläsning gör att man får ett större utbyte av sin Central Station och dessutom blir säkrare vid användande och hantering av densamma.

Ditt Märklin Service-Team

Viktig information om Central Station

Central Station får aldrig utsättas för fukt.

Denna Märklin-produkt är inte vattentät. Hög luftfuktighet eller vatten som tränger in i apparatens kåpa kan leda till funktionsfel och skador. Korrosion orsakad av fukt kan förorsaka irreparabla skador på Central Stations inre mekaniska och elektroniska delar.

Central Station får ej utsättas för slag eller stötar.

Utsätts apparaten för omild behandling, t.ex. i form av slag eller vibrationer, så kan det leda till bestående skador och fel.

Central Station får ej utsättas för häftiga temperaturväxlingar.

För att undvika att kondens uppstår, så måste Central Station förvaras och transporteras väl skyddad, om den ska medföras till en plats med avsevärt högre eller lägre temperatur än den ursprungliga.

Var försiktig vid hanteringen av apparatens rörliga delar.

Använd aldrig någon form av våld vid användandet av Central stations knappar och körkontroller

Förvaring

Ej på platser där temperaturen kan komma att överstiga +50° C (vilket lätt kan inträffa i direkt solsken) eller i temperaturer understigande -10°C,

Luftfuktigheten får inte vara högre än vad som är normalt för mellaneuropeiskt klimat.

Rengöring

Damm och fibrer avlägsnas med en mjuk, torr eller mycket lätt fuktad duk.

Använd aldrig rengöringsmedel, förtunning, sprit eller andra skarpa lösningmedel.

Tekniska data

Effekt vid användning av transformator 60052:

Ingångsspänning: 16 V ~

Belastning: Modelljärnvägen 2,4 A

Programmeringsspåret 1,0 A

max. 3,0 A

För att kunna utnyttja totaleffekten helt ut, rekommenderar vi att man observerar apparatens hjälpfunktion och beaktar den information och de data som där erhålles.

Display-upplösning: 800 x 480 pixlar med 16 bitars färgdjup

Kan anslutas till följande

Transformator

Programmeringsspår

Mobile Station

Anslutningsskena

Nätverk: Ethernet

USB: till mus, tangentbord och/eller USB-minne

Booster: 6015, 6017 eller 60173

Svarsmodul: S 88

Aux: Användes ej tillsvidare

Utgång: Anslutning av en Central Station (60213) eller en Terminal 60125

Ingång. Anslutning av en Central Station (60213) som andra-, tredje-apparat etc

SX-Bus: Används ej tillsvidare

Hörlurar/hörsnäckor eller Aktiv-högtalare (Används ej f.n.)

Mjukvara:

Delar av CS mjukvaror lyder under GPL-mjukvarulicens.

Källtext till mjukvarudelen kan erhållas kostnadsfritt från Märklin, antingen i form av en CD eller som en CD-image vilken kan laddas ner från Märklins hemsida.

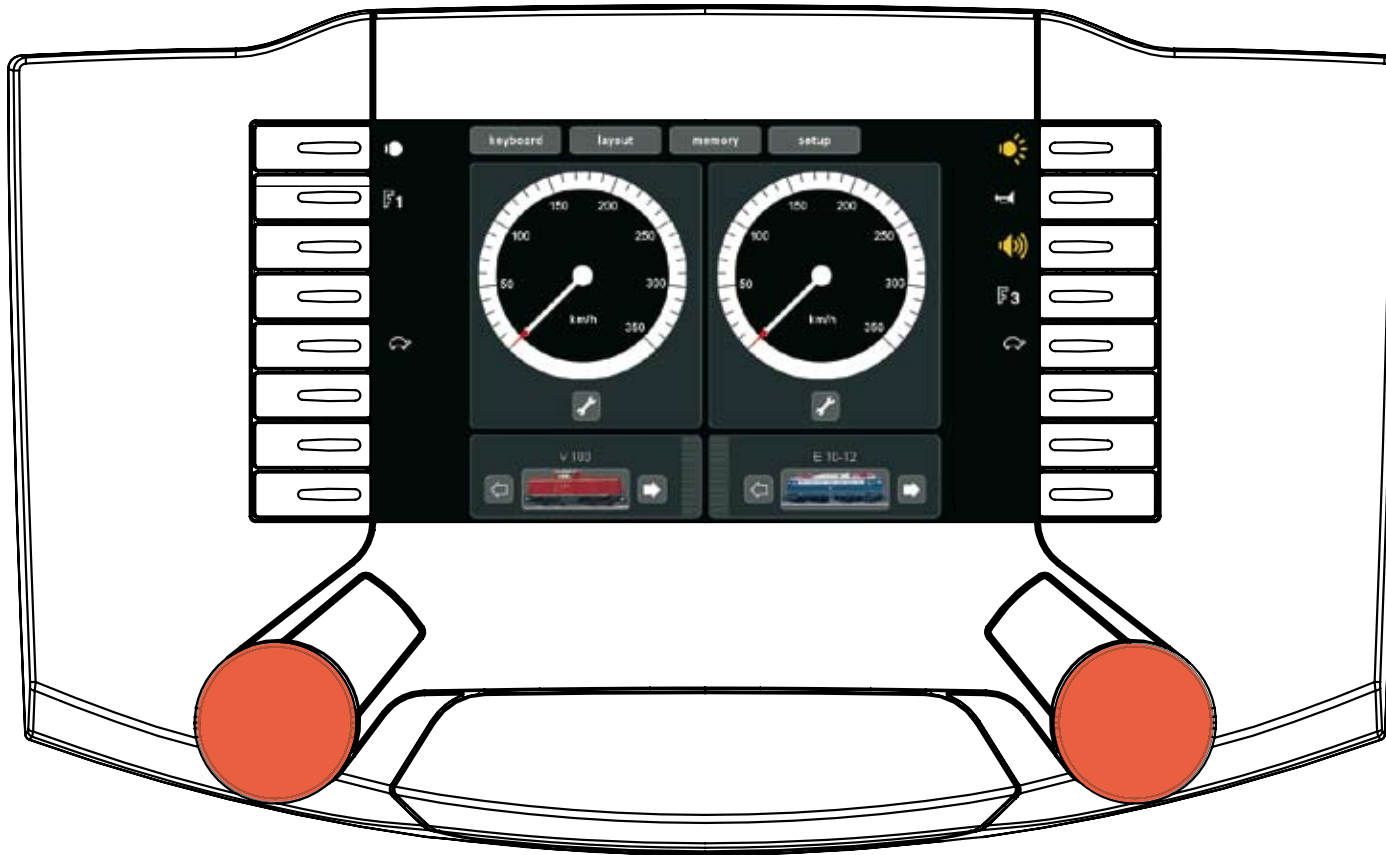
Utförligare och aktuellare information återfinns på vår hemsida/Internet-sidor "www.maerklin.com"

Upptäder något fel eller annan defekt, öppna inte Central Station själv! Skicka i stället den felaktiga apparaten till en auktoriserad Märklin-handlare eller kontakta Märklins representant i Sverige, SCANDITORY, för vidare rådgivning.

OBS! Öppnas apparaten av icke fackkunnig, ej auktoriserad Märklin-personal, så upphör alla tillverkarens garantier att gälla. Ingen ersättning eller kostnadsfri service kan då erhållas. Det åligger alltså kunden eller den person som öppnat apparaten att bevisa att felet eller skadan inte uppstått p.g.a. att apparaten öppnats.

Körkontrollen

Körning • Lokinstallation • Lokadministration



Med Central Station kan man lägga till fordon, köra dem och hålla rätt på dem.

Lokval och körning



De tre senast använda loken finns tillgängliga för direktval, men man kan även utvidga och utöka urvalet.



I denna lista återfinns de oftast använda loken, tillgängliga för direktval.



I denna lista finns alla lok som är införda i loklistan, tillgängliga för direktval.



Nu kan man ge loket önskad hastighet med körkontrollknappen, det går även att kontrollera hastigheten samt lokets funktioner genom att med pekverktyget klicka på bildskärmens hastighetsmätare eller önskad funktionssymbol.

Lok med mfx-dekoder Installation och övertagande



Placera Ert mfx-lok på programmeringspåret. Detta kan även göras samtidigt som trafiken pågår som vanligt på anläggningen. Loket anmäler sig automatiskt, så som visas på bilderna här intill. Installationen presenteras på skärmen, med eller utan lokbild och loknamn. Beroende på installationen så kan en efterbearbetning erfordras, vilket beskrivs på sidan 13.



Ett mfx-lok ger sig tillkänna.



Indikation på att mfx-lokets fullständiga data lästs in.

bekräfta inläsningen



mfx-loket är nu klart för körning och kan omedelbart sättas i trafik.

Om så inte redan är fallet så rekommenderas att loket införs i loklistan. Hur detta görs beskrivs på sidan 12.

Installation av lok:

- Manuell installation av nya lok: Introduktion och förberedelser ⇒ Sidan 9
 Lok med pin-inställning ⇒ Sidan 10
 Programmerbara lok ⇒ Sidan 11

Lokbeteckning (Name field)

Val av bild (Icon field)

Val av dekodertyp (Decoder Type dropdown)

Lokadresser, klicka + / eller mitt i fältet för att få upp nummerknappar (Locomotive Address field)

Läs lokadresser (Locomotive Address field)

Läsbarhet visas (Coding switches field)

Pin-inställning på dekodern 4-ställig eller 8-ställig (Coding switches field)

Spara lokdata (Save icon)

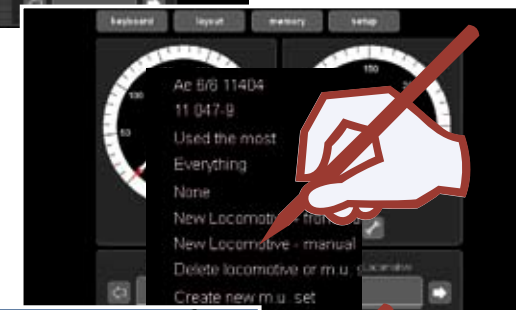
avbryt - utan att spara data (Cancel icon)

bekräfta och spara data (Confirm icon)

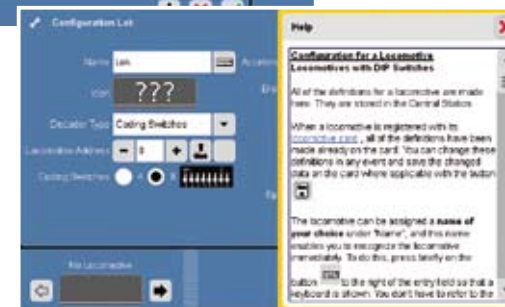
Hjälpfunktioner (Help icon)

Öppna tangentbordet (Keyboard icon)

Lägre resp. högre (Adjustment buttons)



När detta tecken visas: ?, så finns alltid en hjälpfunktion tillgänglig som leder till en förklaring om hur man ska förfara i det aktuella fallet.





Skriv in lokets namn: T.ex.: BR 03

3 x ←

Klicka i bildfältet

Välj en lämplig bild till det aktuella loket

Bekräfta bildvalet

Dekoder med pinnar

Programmerbara lok: ⇒ V.g. se sidan 11

Så länge loket står kvar på programmerings-spåret, kan man utläsa dekoderns adress här.

eller

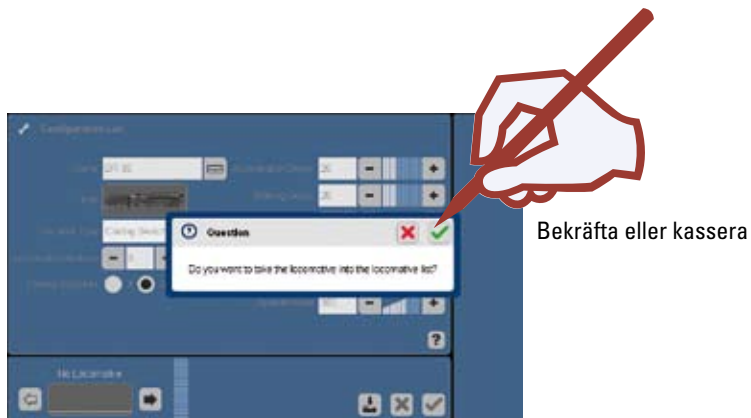
Ange dekoderns adress

3

Man kan nu införa övriga tillägg till lokinställningarna, som man vill kunna aktivera/styra med central Station. Inställningarna kan anges via - eller + i skriftfälten. I vårt exempel: Inställning av accelerations- och bromsfördröjning (dessa inställningar fungerar via CS:s reglage och understöds inte av denna dekodertyp). Hastighetsmätarinställning är avsedd för bildskärmens display på CS och har ingen inverkan på lokets högsta hastighet.

Check the settings for the decoder.

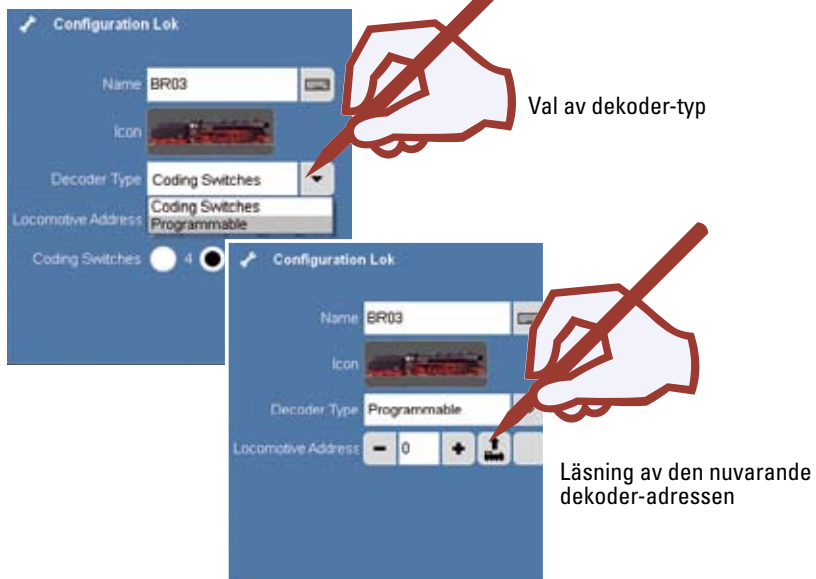
När alla önskade inställningar är gjorda: Var god bekräfta och spara alla införda data.



Ytterligare inställningsmöjligheter återfinns i kapitlet "Konfiguration av lok" på sidan 13.

Programmerbara lok: Läsning, för t.ex. installation

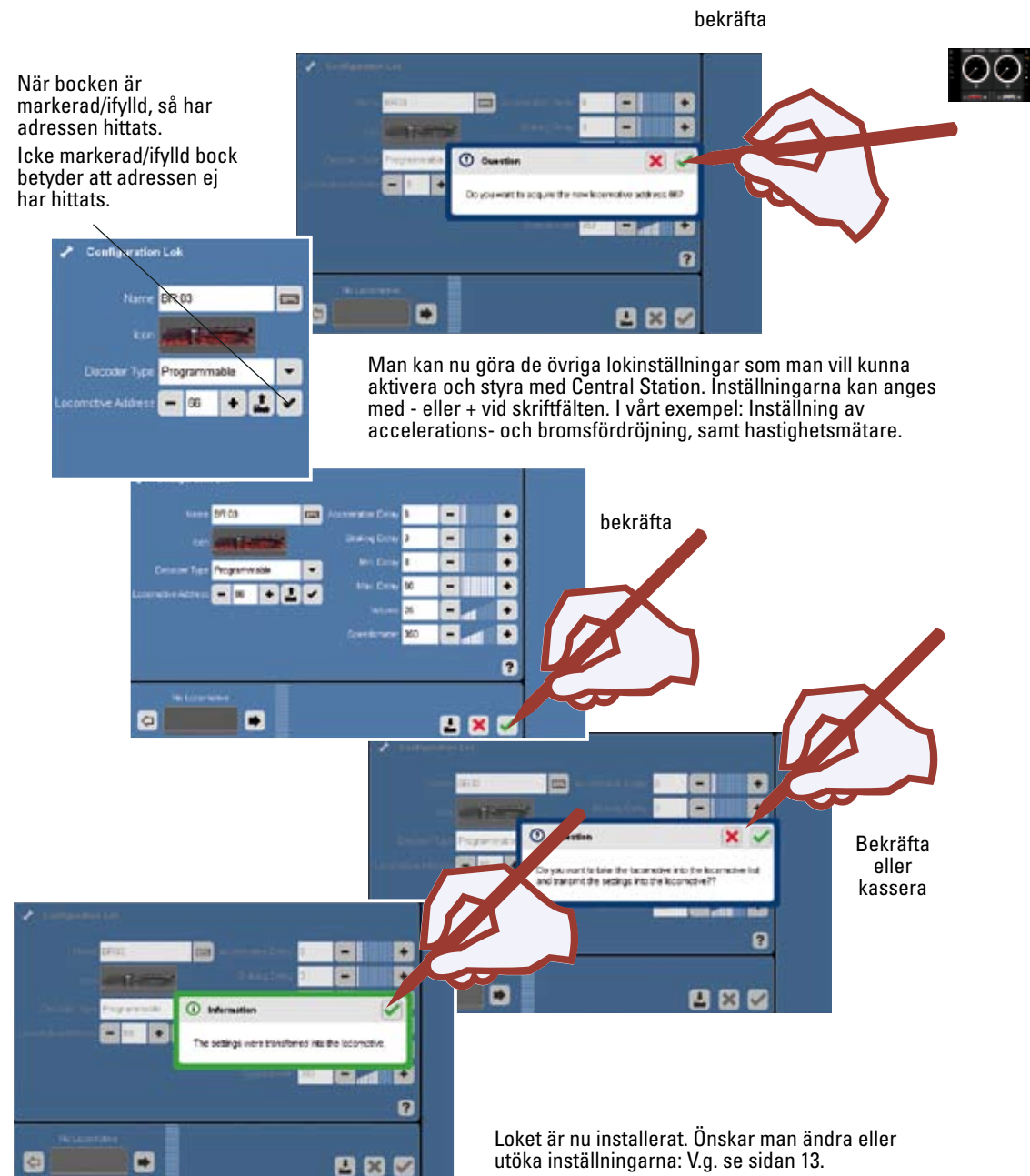
Placera loket på programmeringsspåret!



När boken är markerad/ifylld, så har adressen hittats.
Icke markerad/ifylld bok betyder att adressen ej har hittats.



Man kan nu göra de övriga lokinställningar som man vill kunna aktivera och styra med Central Station. Inställningarna kan anges med - eller + vid skriffälten. I vårt exempel: Inställning av accelerations- och bromsfördröjning, samt hastighetsmätare.



Konfigurering av lok

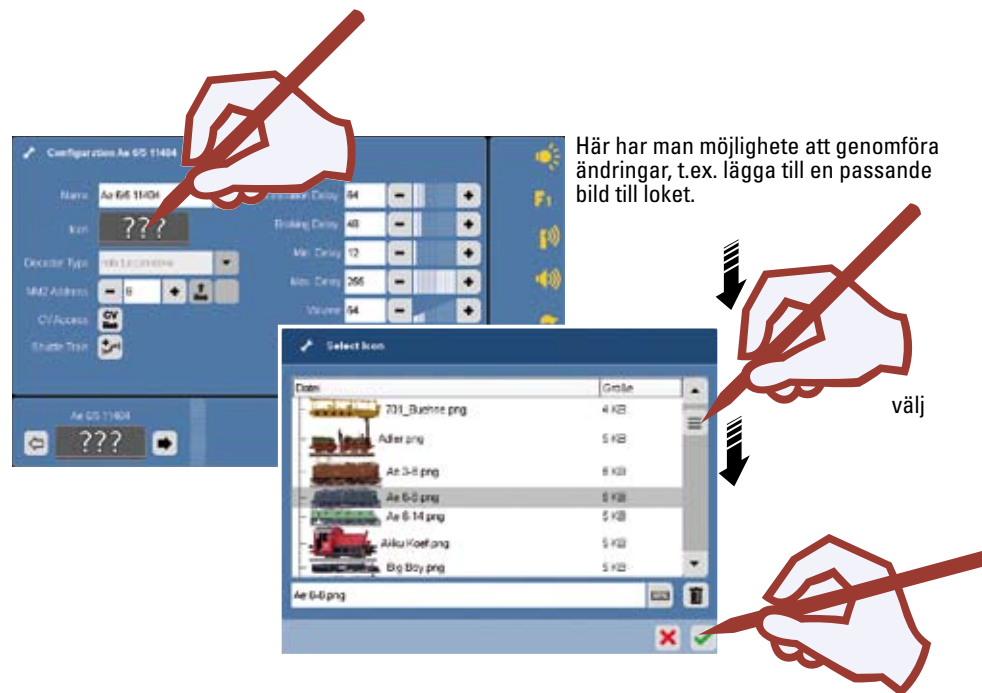
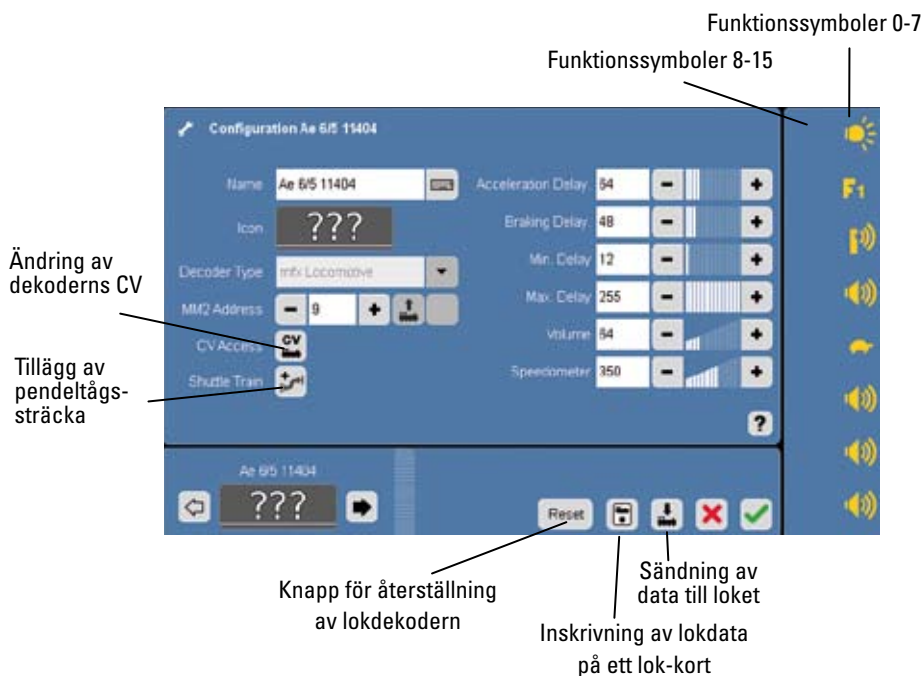
Tillägg/ändringar av symboler, funktioner och inställningar. Denna funktion kan användas för alla olika typer av dekodrar. Man dock endast bearbeta de inställningar och funktioner som dekodern förfogar över. Med ett mfx-lok som exempel visar vi här en rad olika inställningsmöjligheter som en mfx-dekoder ger.

Loket vars dekodrar ska bearbetas väljs till något av reglagen. Klicka sedan på lokets konfigurations-symbol.



I konfigurations-läget får man tillgång till ytterligare ikoner som ger möjligheter till förändringar av lokets egenskaper.

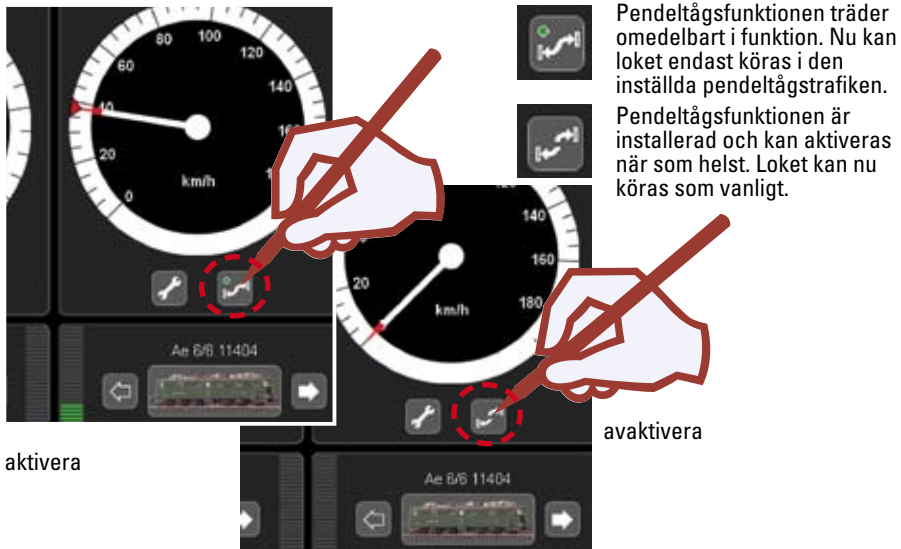
! Observera att alla dekodrar inte omfattar alla olika funktioner och egenskaper. Var god se det aktuella lokets bruksanvisning, där finns information om lokets/dekoderns samtliga funktioner och egenskaper.



Tillägg av pendeltägssträcka



Avlägsnar pendeltägssträckan för detta lok.

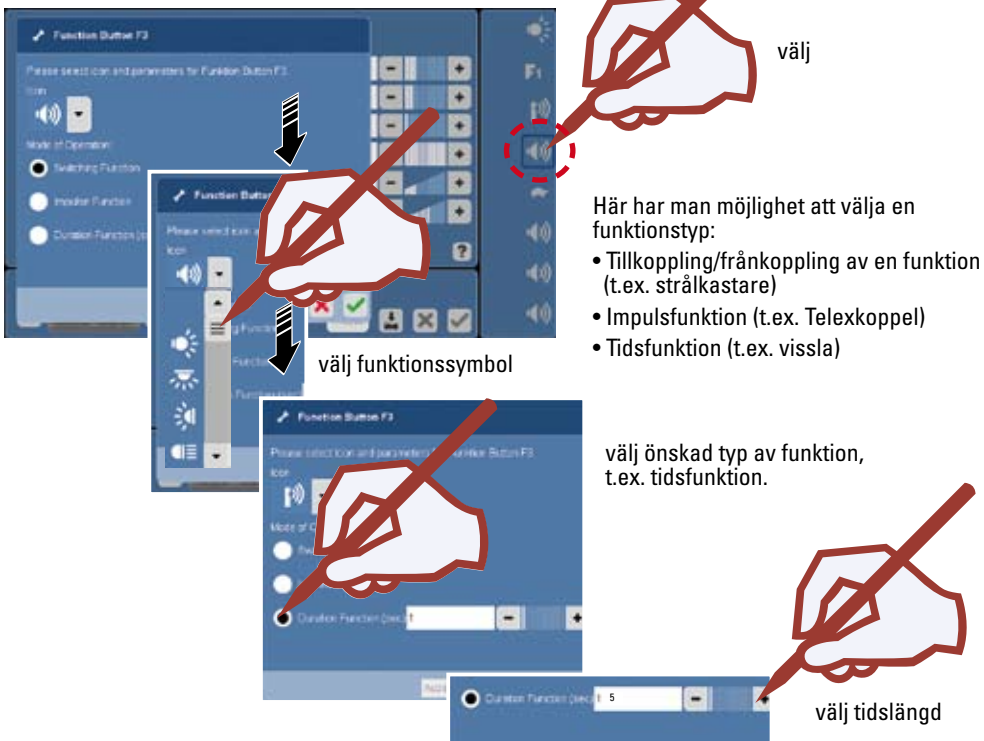


Pendeltågsfunktionen träder omedelbart i funktion. Nu kan loket endast köras i den inställda pendeltågstrafiken. Pendeltågsfunktionen är installerad och kan aktiveras när som helst. Loket kan nu köras som vanligt.

aktivera

avaktivera

Ändring av eller tillägg till funktionssymboler



välj

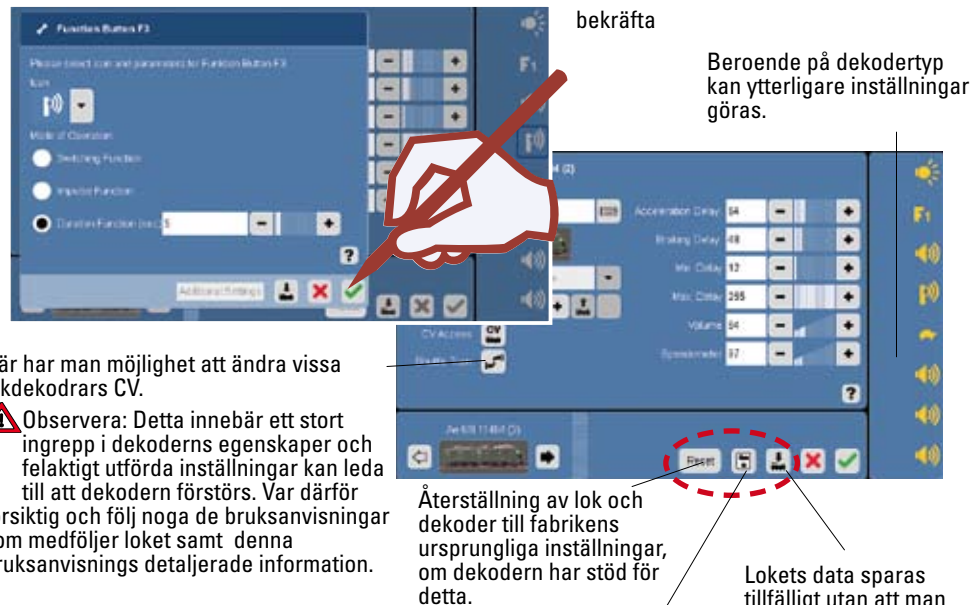
Här har man möjlighet att välja en funktionstyp:

- Tillkoppling/frånkoppling av en funktion (t.ex. strålkastare)
- Impulsfunktion (t.ex. Telexkoppel)
- Tidsfunktion (t.ex. vissla)

välj funktionssymbol

välj önskad typ av funktion, t.ex. tidsfunktion.

välj tidslängd



bekräfta

Beroende på dekodertyp kan ytterligare inställningar göras.

Här har man möjlighet att ändra vissa lokdekodrars CV.

⚠ Observera: Detta innebär ett stort ingrepp i dekoderns egenskaper och felaktigt utförda inställningar kan leda till att dekodern förstörs. Var därför försiktig och följ noga de bruksanvisningar som medföljer loket samt denna bruksanvisnings detaljerade information.

Återställning av lok och dekodrar till fabriken ursprungliga inställningar, om dekodern har stöd för detta.

Lokets data sparas tillfälligt utan att man lämnar konfigurationsläget



Lokets data skrivs in på lok-kortet

Lokdata överförs och konfigurations-läget stängs.



bekräfta

bekräfta

Data kan endast överföras till programmerbara dekodrar eller mfx-dekodrar. Dekodrar med manuell inställning av dekoderns pin-kontakter/dipswitchar kan endast införas i CS loklista.

Nu är de nyinförda eller bearbetade loken tillgängliga för körning via Central Station.



Observera: Mycket viktigt!

Innan Central Station stängs av: Genomför "Spara"/"Herunterfahren" för att säkerställa att alla data säkras och sparas. Plötslig avstängning av CS kan annars leda till förlust av viktiga data.

Överförande av lok från lok-kort

Man kan överföra ett lok till eller från det aktuella lok-kortet.

Läsning:

Stick in lok-kortet i kortläsaren, så som här visas. Lokets data överförs till loklistan och loket kan omedelbart köras.

!Observera: Var noga med att kortets chip ska vara nedåt.

Inskrivning: (endast i konfigurations-läge)

Stick in lok-kortet i kortläsaren, så som här visas. Klicka sedan på symbolen.



Lokdata överförs till lok-kortet.

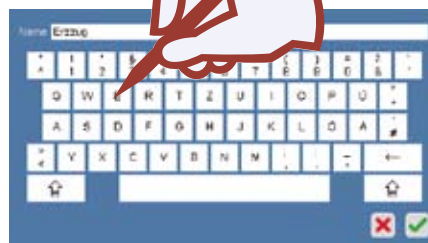


Upprättande av Traktion/Consist/Multippelkoppling

En multippelkoppling består av minst 2 lok. Men man kan även tillåta att multippelkopplingen omfattar ytterligare lok. Antalet lok på ett spåravsnitt begränsas endast av strömkällans effekt och den sammanlagda strömförbrukningen av igångvarande lok.



!Observera att i en Consist/Traktion/Multippelkoppling får man endast använda lok med likvärdiga köregenskaper.



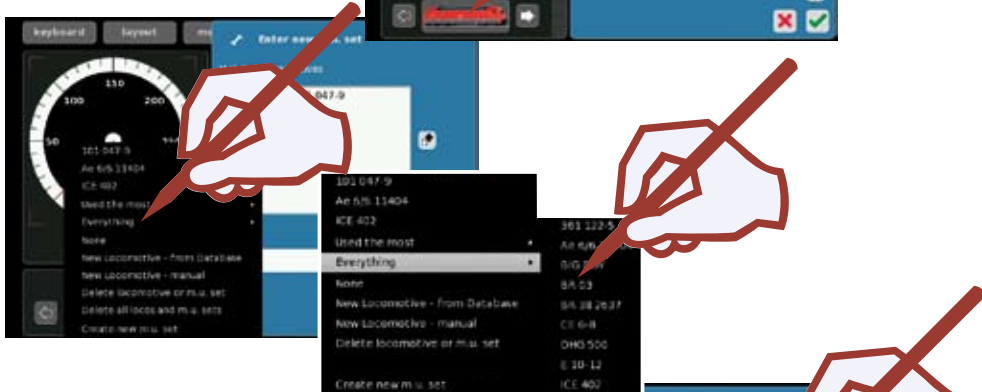
Avlägsna befintlig text

Skriv in det nya namnet, t.ex.: "Malmtåget"



Lägg in det första loket i Consist/Traktion/Multippelkopplingen.

Till nästa lok



Tillägg av loket till ett Consist/Traktion/Multipplekoppling

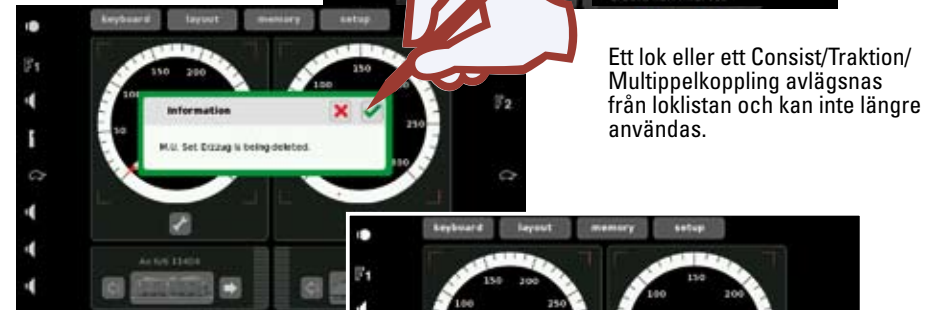
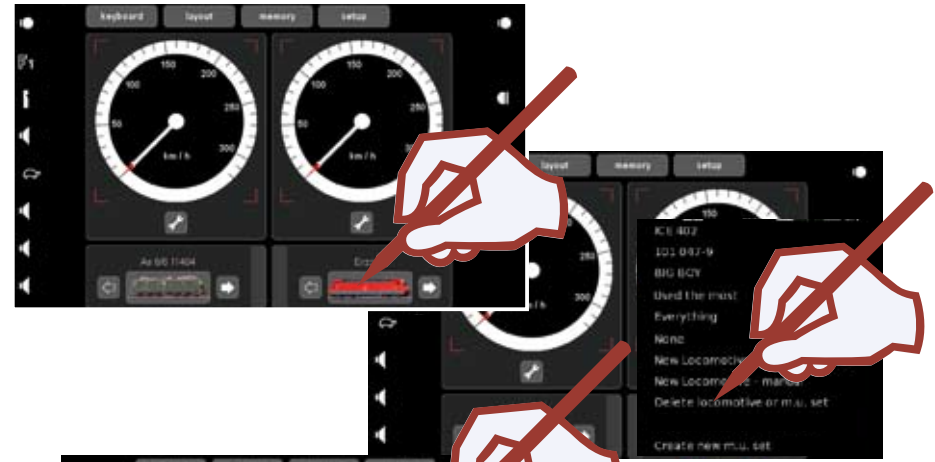


bekräfta inmatning

Consist/Traktion/Multipplekopplingen är nu tillgänglig. Den andra körkontrollen kan nu användas till andra lok eller multipplekopplingar.

Med detta verktyg kan man bearbeta multipplekopplingen. Liksom tidigare ovan visats kan ytterligare lok läggas till eller avlägsnas.

Ta bort ett lok eller ett Consist/Traktion/Multipplekoppling



Ett lok eller ett Consist/Traktion/Multipplekoppling avlägsnas från loklistan och kan inte längre användas.

Om inte data säkrats och sparats, är alla data nu förlorade och kan endast återställas genom att skrivas in och installeras på nytt.

! Viktigt! Genomför då och då en säkring av data via menyn "Setup". Genomför alltid en sådan datasäkring efter varje ändring av data. Med hjälp av denna backup kan man återställa tidigare inställningar och alltid hålla loklistan komplett.

Avstängning av Central Station:

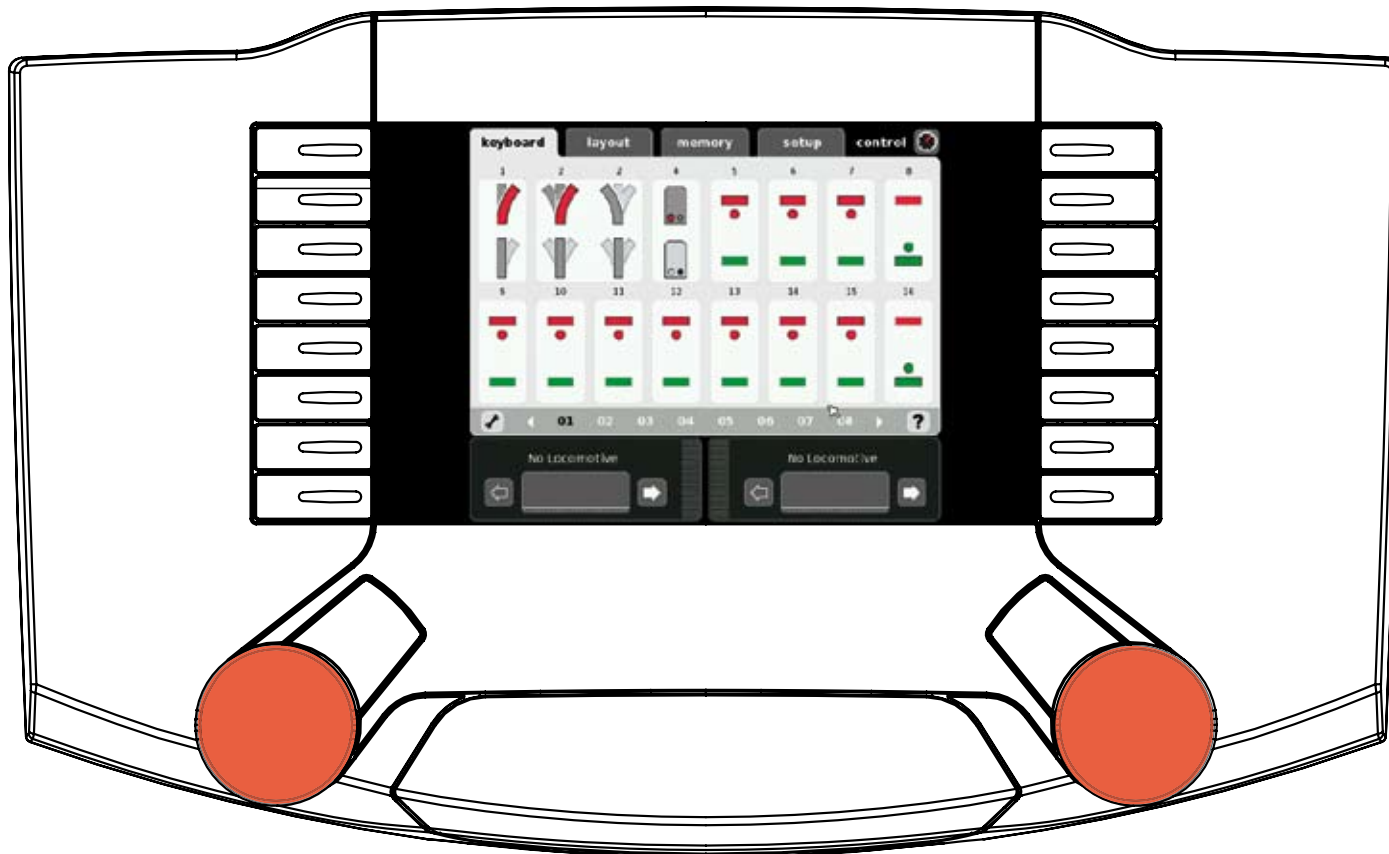
Innan Central Station stängs av går man in i menyn "Setup".

Välj "Herunterfahren" (Spara) och bekräfta valet. Nu tänds den stora "Stoppknappen" och sparandet påbörjas. När bildskärmens display slocknat kan strömmen till Central Station kopplas bort.



Keyboard

Manövrering • Installation



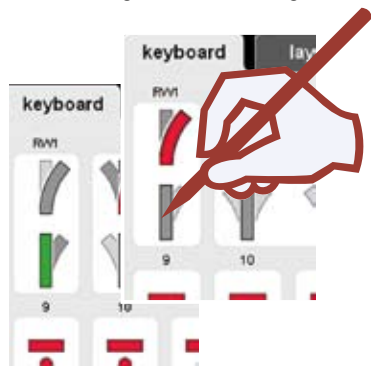
Ett Keyboard gör det möjligt att manövrera och organisera samtliga växlar, signaler, vändskivor och skjutbryggor: Här finns 320 adresser till förfogande.

Manövrering av standard-växlar och standard-signaler

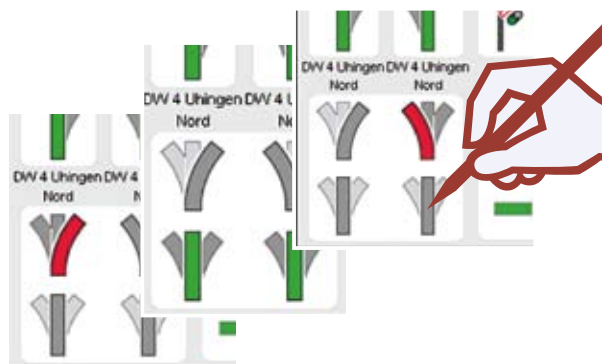
Redan från början är Central Stations alla 320 adresser tillgängliga och kan nås och manövreras via bildskärmens kontaktyta. För att klicka på skärmen använder man det pekverktyg (stylus) som medföljer och sitter instucken i CS baksida. (v.g. se bilderna).

TIPS: För att erhålla en bättre överblick så rekommenderar vi att man samordnar magnetartiklarna med därtill hörande symboler och beteckningar. V.g. se nästa kapitel: ⇒ Installation av magnetartiklar.

Manövrering av växlar och signaler



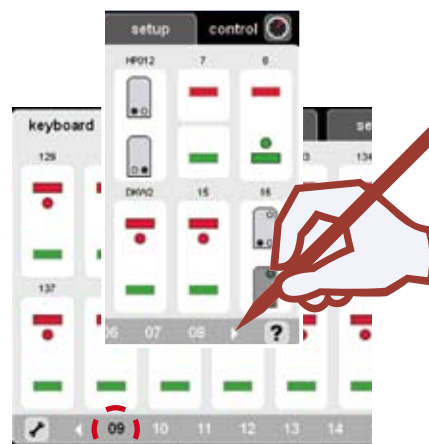
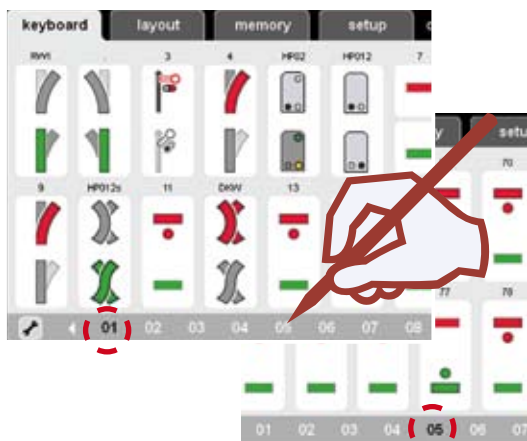
Manövrering av flerställiga växlar och signaler



Keyboardet omfattar 20 sidor med vardera 16 adresser. Adresserna presenteras i nummerordning och kan inte flyttas om.

Byte av sida

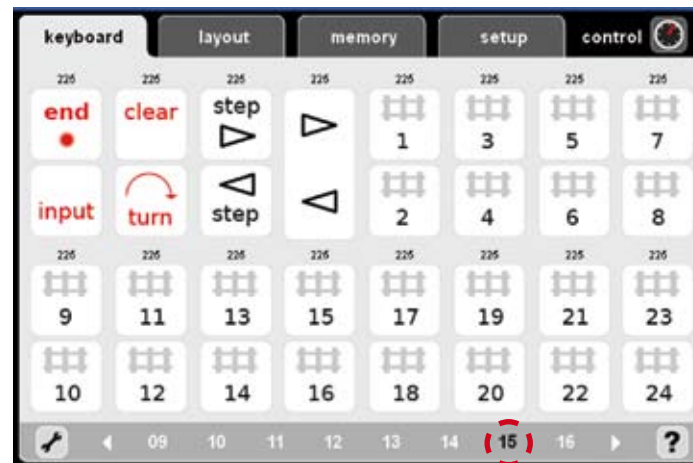
eller



Vändskiva

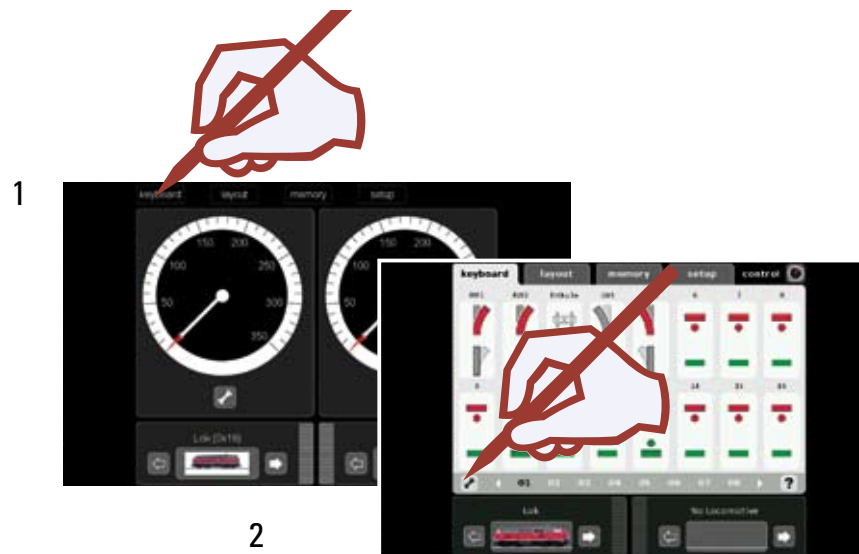
Keyboardets sida 15 är reserverad för Vändskiva nr. 7686. Observera att vändskivan automatiskt använder även de nästföljande 15 adresserna.

Man kan ta bort denna funktion om man inte ska koppla in någon digital vändskiva. På så sätt kan man frigöra dessa adresser för användning till andra magnetartiklar.



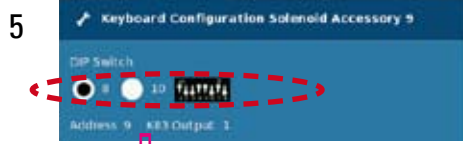
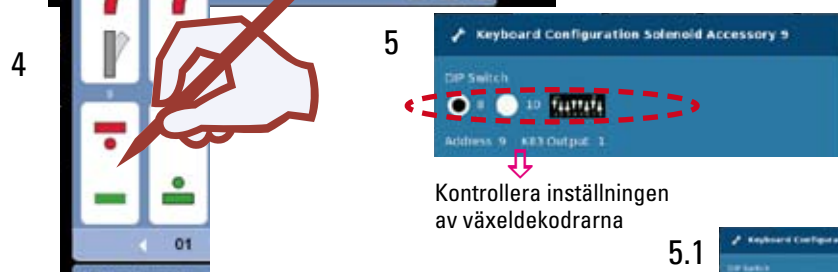
Keyboard:

Installation av magnetartiklar • Steg för steg

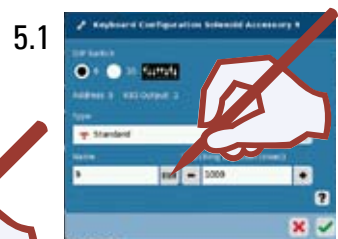


Keyboard: Installation av magnetartiklar • Steg för steg

Val av önskade adresser



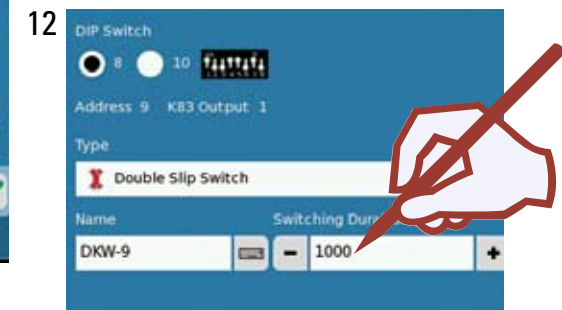
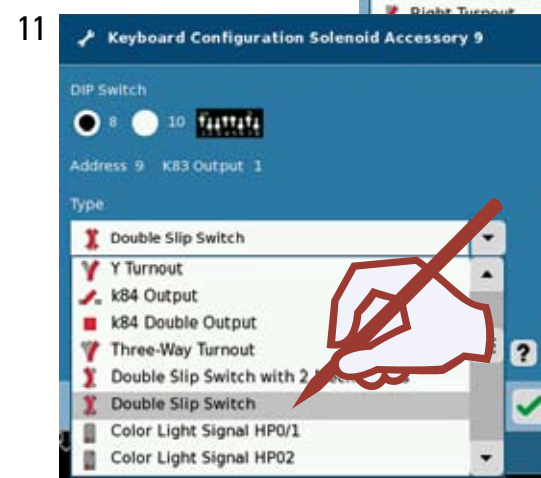
Kontrollera inställningen av växeldekodarna



Ge växeln ett namn:
T.ex. DKW-9
(=dubbelkorsväxel-9)



bekräfta inställningarna



Ställ in önskad tillkopplingstid:
Vi rekommenderar tider mellan 200 ms - 500 ms

13



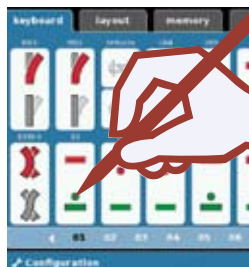
Bekräfta inställningarna



14

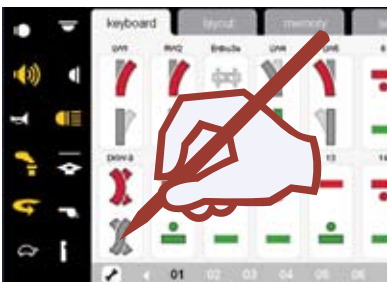


Bekräfta eller lägg till en ny magnetartikel (från steg ⇒ 4)

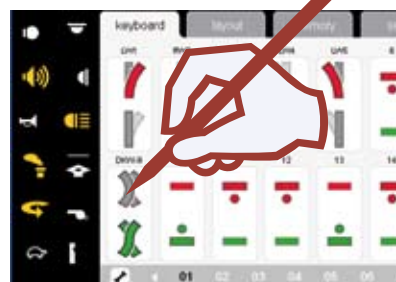


Test av omkopplingsfunktionen

15



15.1



Om växeln kopplats till dekoder K 83 (6083 eller 60830) och växel-bilden/signal-bilden ej stämmer överens med växels läge, måste växels blå kablar byta anslutningsplats med varandra.

! Om magnetartikeln trots korrekt adressering ej kopplar om: Kontrollera att spåranslutnings-kablarna är rätt inkopplade. (Rött = B / Brun = 0)



Observera: Viktigt!

Innan man stänger av Central Station: Gå till menyn: "Setup", välj funktion "Herunterfahren" (Spara) för att säkerställa att alla data verkligen sparas. En plötslig oavsiktlig avstängning av CS kan annars leda till att man förlorar alla ändrade data.

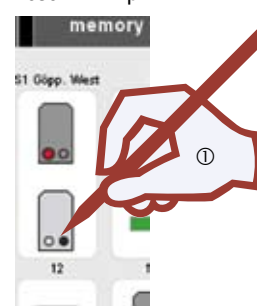


Programmering av ljussignalerna i Profi-programmet

Installera signalen som ska programmeras på ditt Keyboard. Detta görs steg för steg: Så som framgår av punkterna 1 - 15. Omkopplingstiden bör man ange till 1000 ms. Bekräfta inställningarna och gå över till Drift-läge (steg 14). När en försignal är monterad på masten till en huvudsignal, så måste man även installera den till försignalen tillhörande huvudsignalen i förväg. När signalen ansluts till din CS: Kontrollera noga att signalens programmeringsbygel (sitter monterad i kartongen) är ordentligt ihakad i dekoderns undersida.

! Låt programmeringsbygeln sitta kvar! Den kommer att behövas vid ev. adressändringar.

76391 Hp1



Efter att signalen anslutits, går man över till Keyboardets Konfigurations-läge och klicka på denna symbol Bekräfta därefter inställningarna.

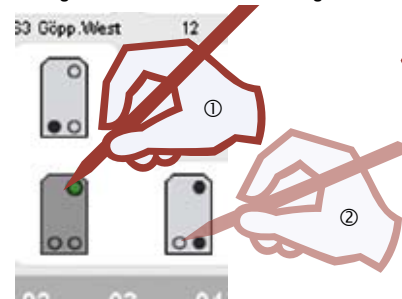
Gå därefter över till Keyboardets Drifts-läge, då börjar signalens lysdioder blinka. Ange varje signals signalbild, efter varandra.

Börjar signalen växla mellan signalbilderna, så är programmeringen genomförd och avslutad. Nu kan signalen lossas ur förpackningen och - om så önskas - programmeringsbygeln avlägsnas.

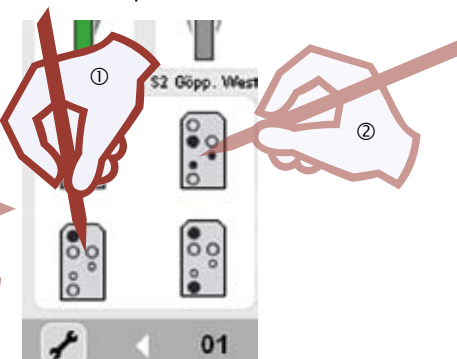
Gå därefter över till Keyboardets Konfigurations-läge. Ändra nu omkopplingstiden till 250 ms (steg 12). Denna tidslängd är fullt tillräcklig för omkoppling vid normal trafik på anläggningen.

76393 Hp1/Hp2

76397 Hp1/Hp2 och till försignalen tillhörande huvudsignal

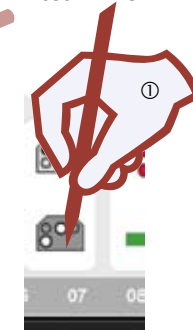


76394 Hp1/Sh1



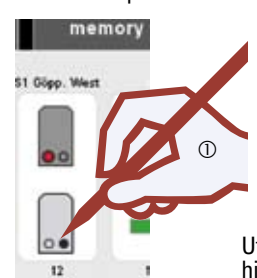
76371 Sh1

76392 Sh1



Programmering av en huvudsignal monterad på samma mast som en försignal.

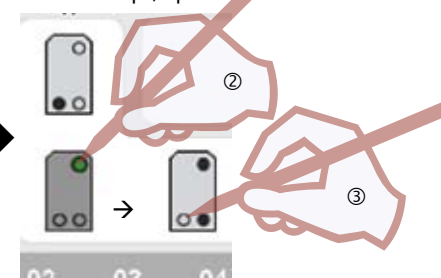
76395 Hp1



Ett exempel: Vänta tills enbart försignalen blinkar. Markera sedan huvudsignalen som tillhör denna försignal.

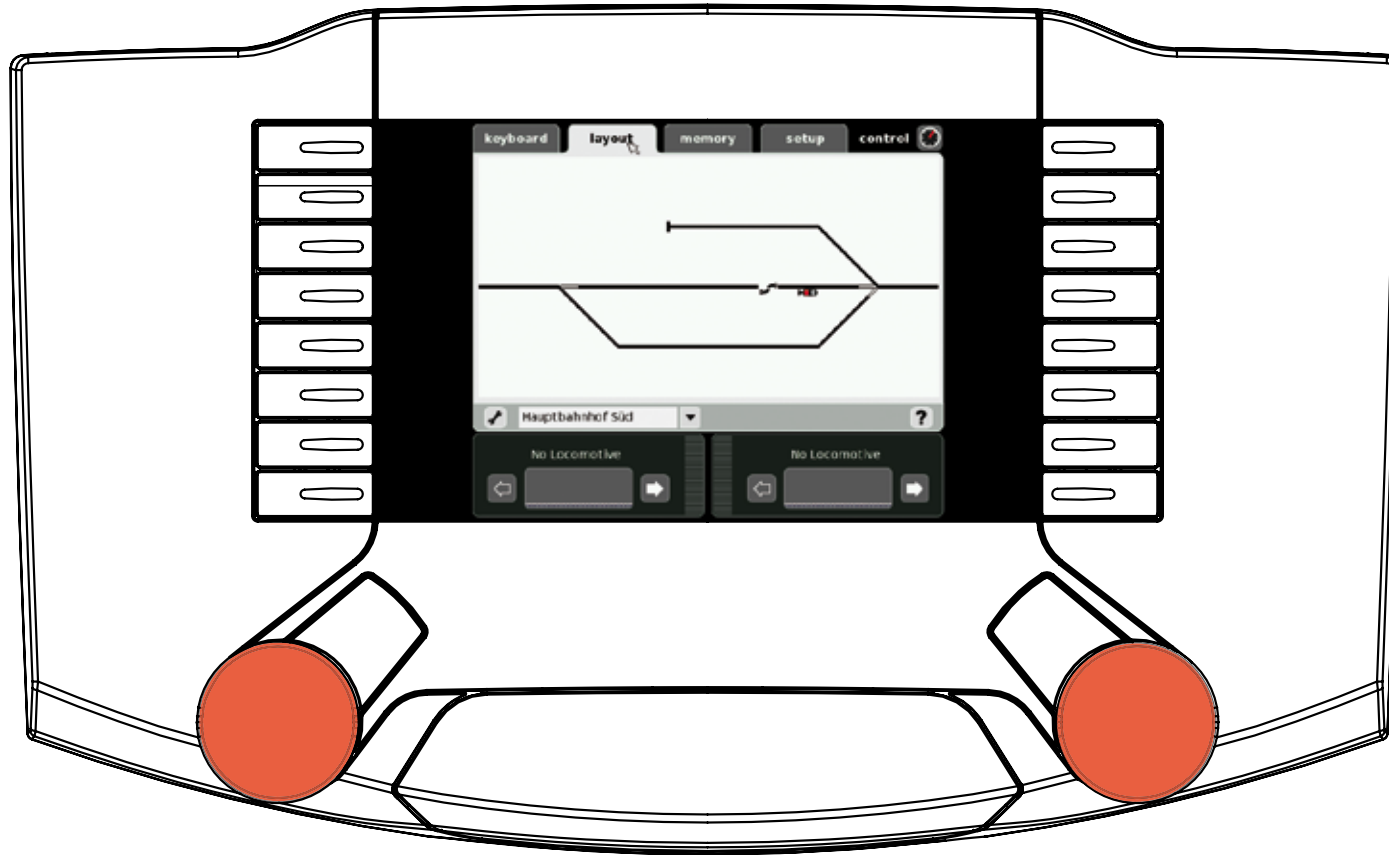
Utförligare instruktioner återfinns under hjälpfunktionen, markerad med "?".

76393 Hp1/Hp2



Layout

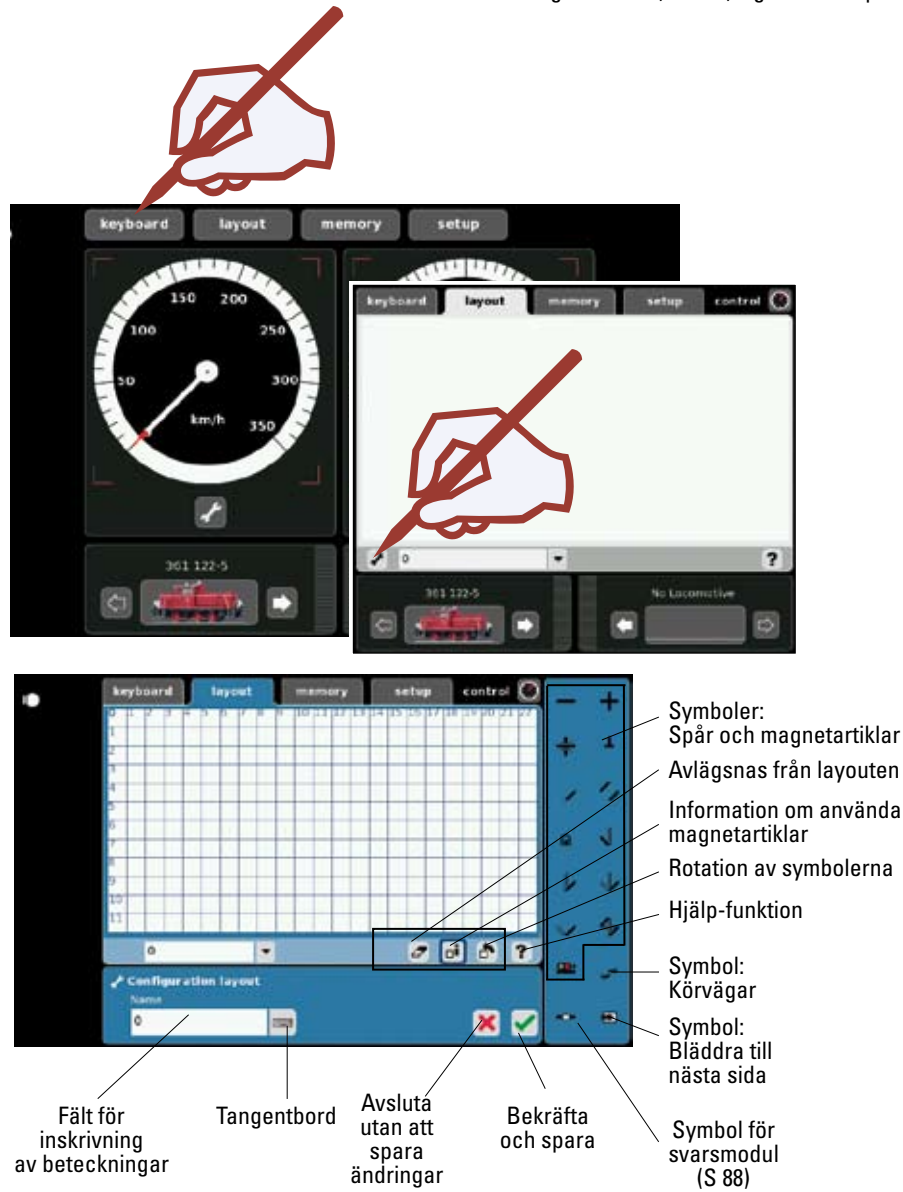
Uppbyggnad • Manövrering



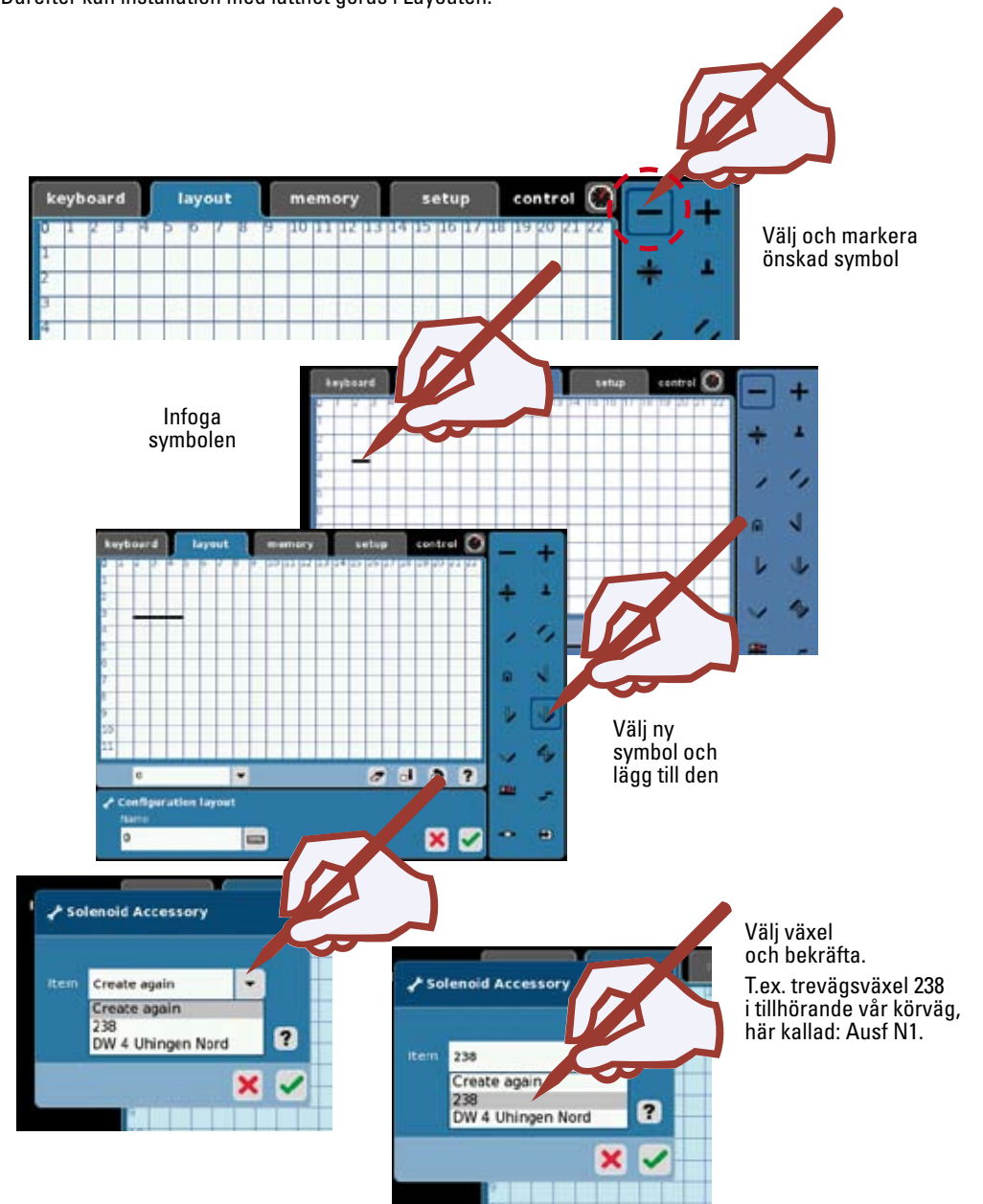
Layoutens uppbyggnad

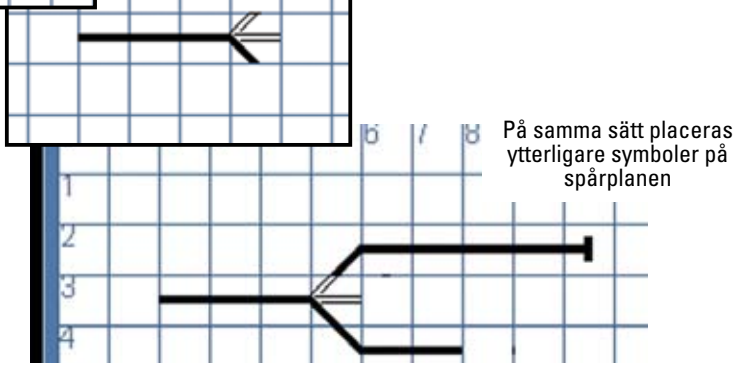
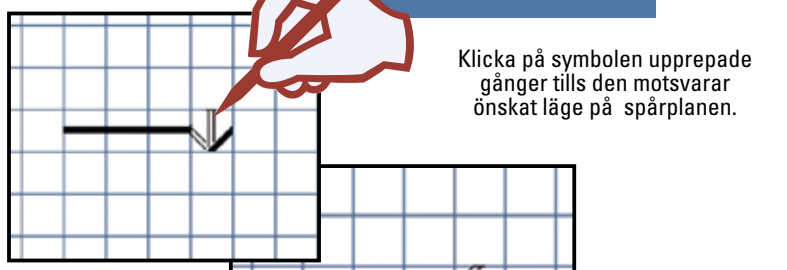
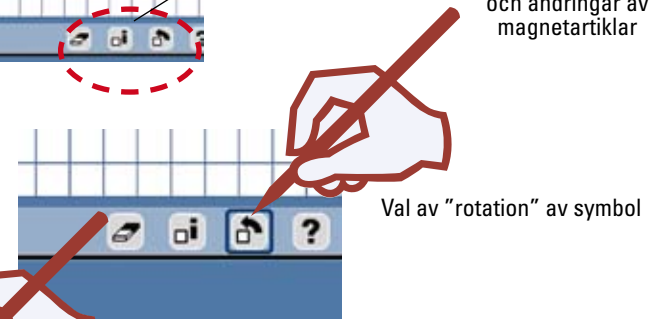
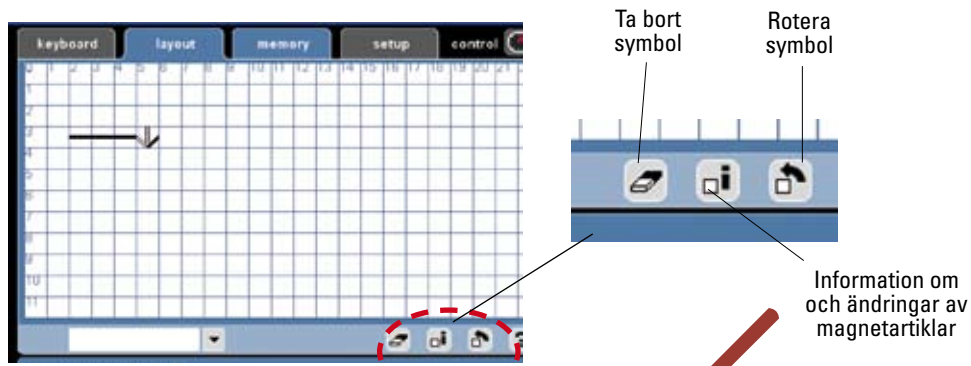
Layouten förenklar inläggningen och manövreringen av modelljärnvägens magnetartiklar och körvägar. När layouten väl är uppbyggd, så kan växlar, signaler och/eller förvalda körvägar manövreras genom att enkelt klicka på en symbol. Man kan dessutom lätt inrätta flera layout-sidor.

Vi rekommenderar installation av alla förekommande magnetartiklar, växlar, signaler mm. på ert Keyboard. Därefter kan installation med lätthet göras i Layouten.

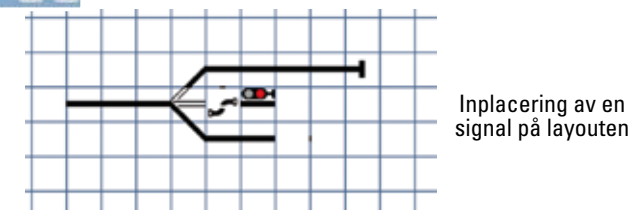
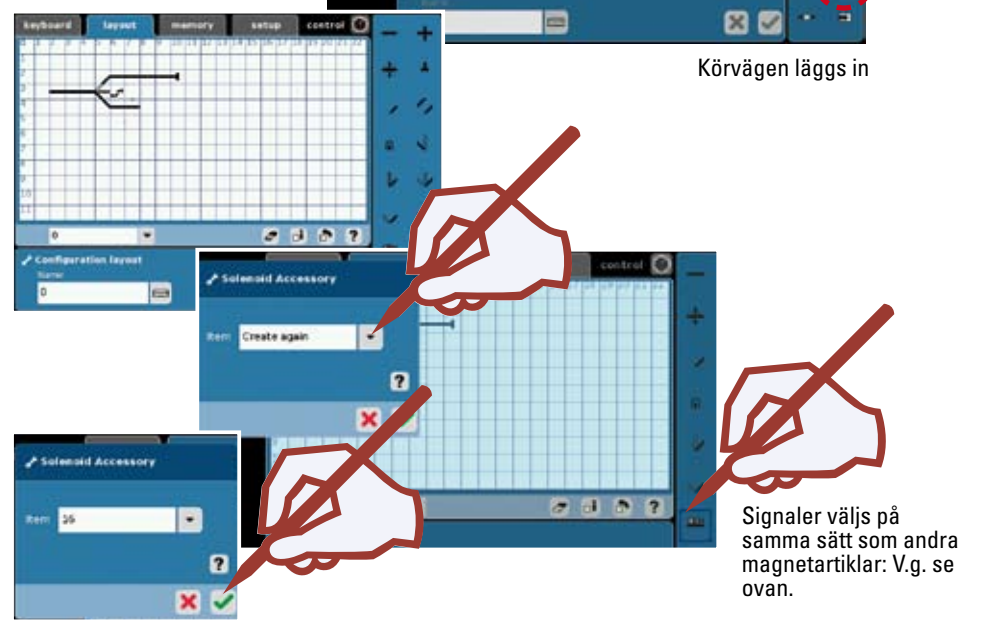
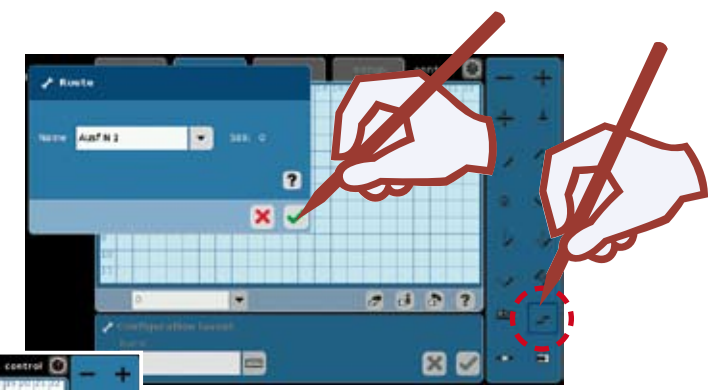


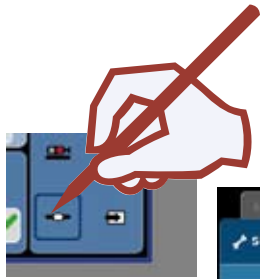
En utförlig beskrivning av symbolerna finns alltid tillgänglig i hjälpfunktionen.



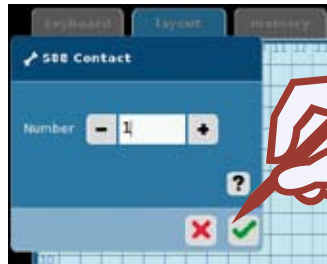


Tillägg av förbestämd körväg: I vårt exempel finns endast 1 körväg tillgänglig. Finns flera körvägar tillgängliga kan man välja önskad körväg med „pil-knappen“. Bekräfta sedan valet av körväg.

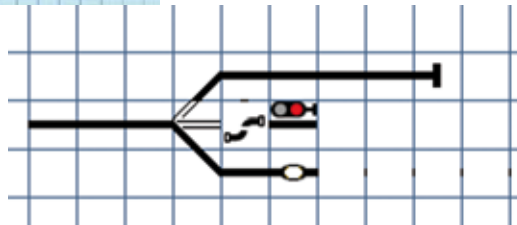




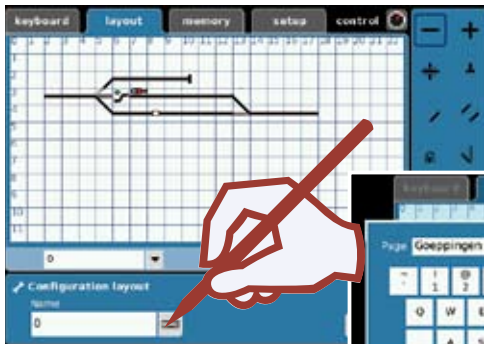
Om körvägen ska aktiveras och styras via en svarsmodul S 88, så kan även den placeras in på layouten.



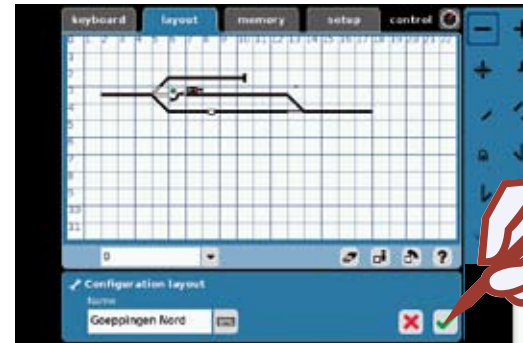
Bekräfta valet



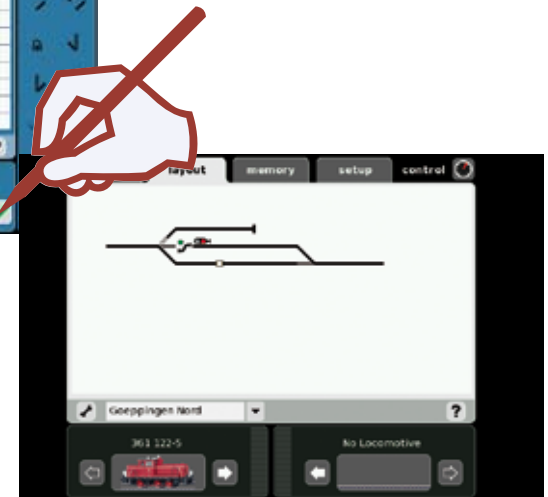
Svarsmodul S 88 placeras in. Genom inkopplingen i spårplanen så kan svarsmodulen även manövreras manuellt.



Körvägen (Layout-sidan) får sin beteckning via tangentbordet och bekräftas samtidigt.



Färdiga tågvägar bekräftas och säkras.



Styrning av anläggningen via layouten

Efter att man byggt upp sin Layout (anläggningsbild) så kan man styra såväl enstaka magnetartiklar som hela körvägar genom att klicka på deras symboler på skärmen. På anläggningsbilden kan man omedelbart se varje enskild magnetartikels läge och status.

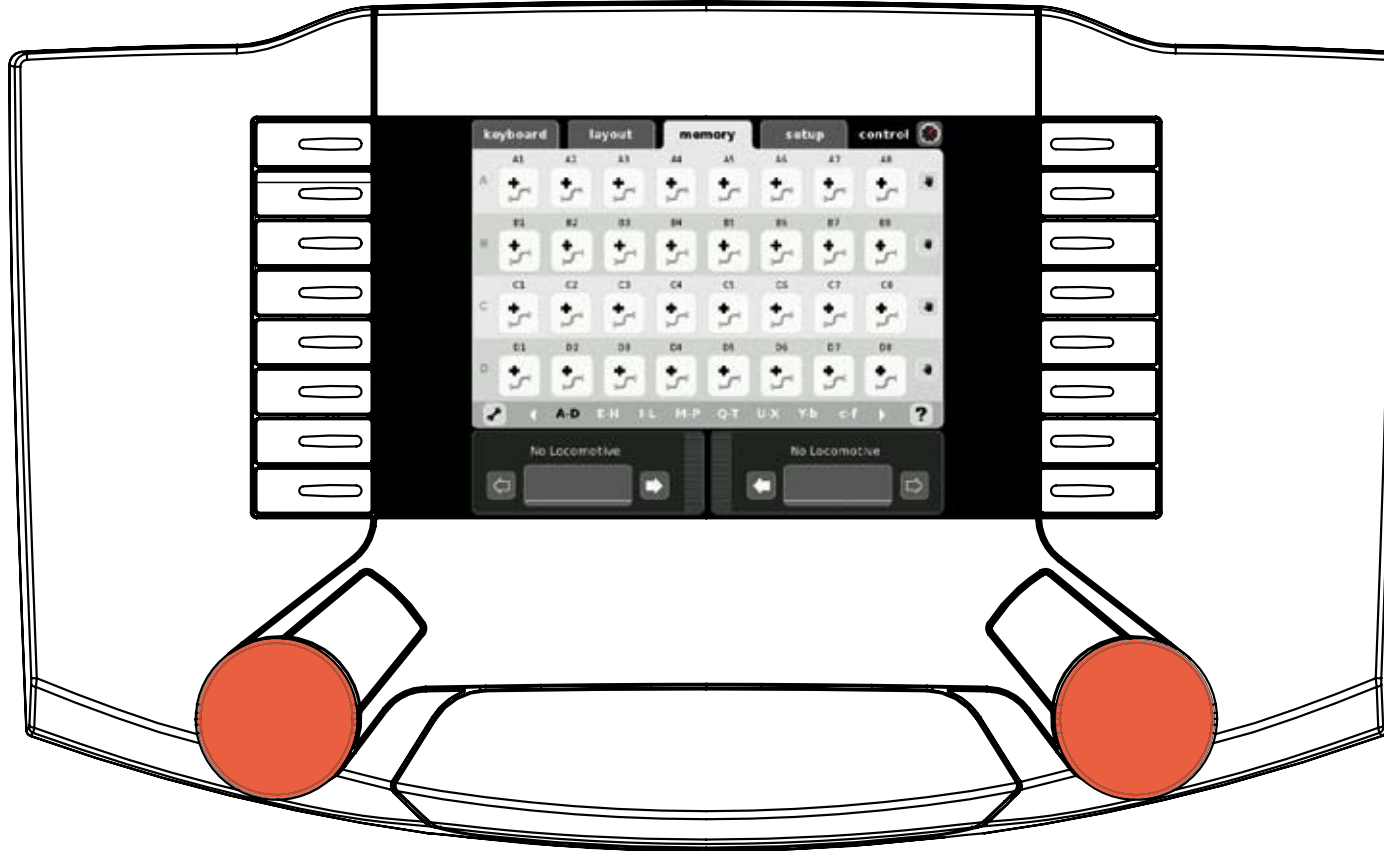


Observera: Viktigt!

Innan man stänger av Central Station: Gå till menyn: "Setup", välj funktion "Herunterfahren" (Spara) för att säkerställa att alla data verkligen sparas. En plötslig oavsiktlig avstängning av CS kan annars leda till att man förlorar alla ändrade data.

Memory

Inrättande av körvägar • Kontroll av körvägar



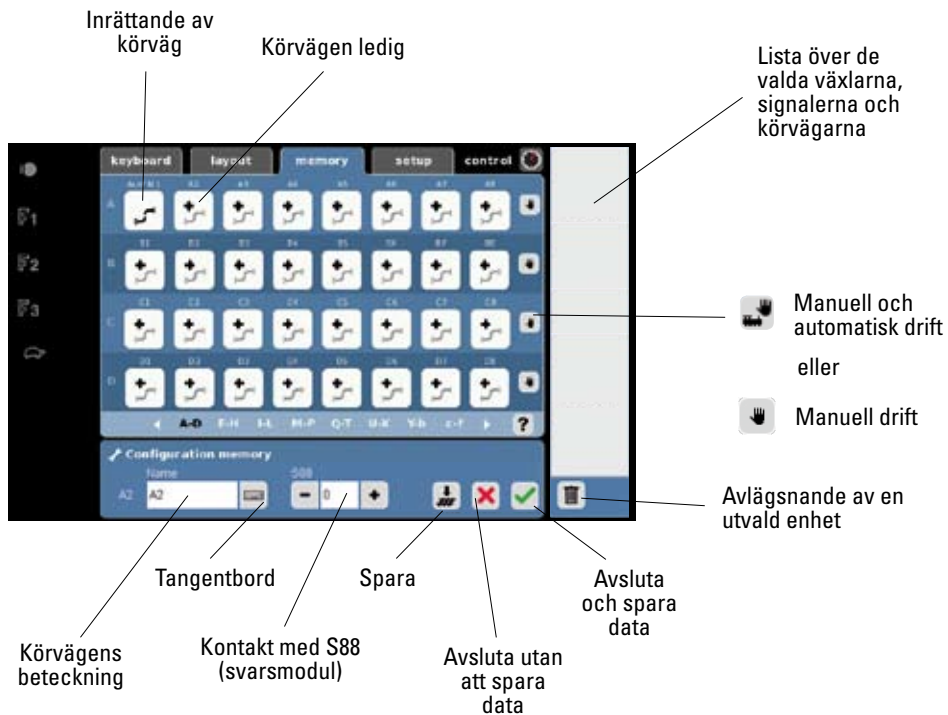
Inrättande av körvägar

Memory används för att bygga upp och kontrollera modelljärnvägens förutbestämda körvägar. 13 Memory-sidor finns tillgängliga.

Vi rekommenderar att man först installerar och bygger upp ett Keyboard innan man bygger upp sitt Memory.

Körvägarna används för att med en enda knapptryckning ställa om en rad olika magnetartiklar. Vid automatstyrd körning kan anläggningens körvägar kombineras med kontakter på modelljärnvägen, så att vissa händelsförlopp kommer att bli helautomatiskt styrda. Några exempel på sådan automatstyrning är automatisk blocksäkring med signaler och automatisk kontroll av trafiken på dolda bangårdar.

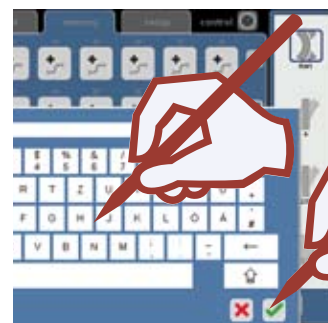
Utförligare information om denna typ av trafik finner man i vårt hjälpprogram och i Märklins tidskrift: Märklin Magazin, som finns kan köpas hos väl sorterade Märklin-handlare.



Ett tips: Använd förkortade, enkla beteckningar. Man kan t.ex. dela upp anläggning i en norr- och en söder-del. Eller en höger- och en vänster-del. Sådana beteckningar kan dock endast användas en gång.

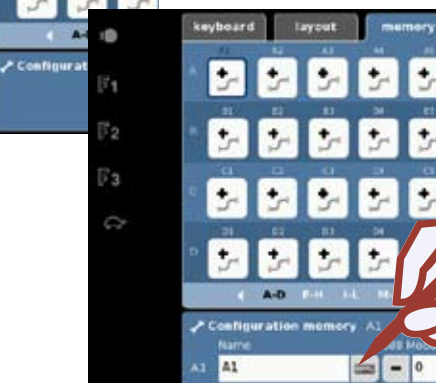
Ett exempel:

”Utfart Norr Spår 1”: Förkortas till: Utf N1



Skriv in körvägens namn/ beteckning med hjälp av tangentbordet

Bekräfta



Omkoppling till Keyboard

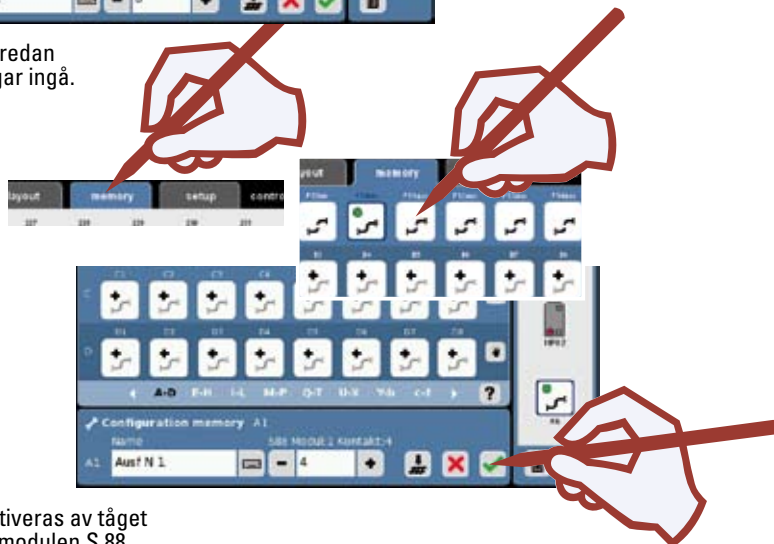


Infogande av en magnetartikel i körvägen

Man kan infoga magnetartiklar från olika Keyboard-sidor. Man behöver inte tillämpa någon speciell ordningsföljd.

Något oklart eller några frågor? Utnyttja vår hjälp-funktion: Klicka på frågetecknet "?"

I en ny körväg kan redan existerande körvägar ingå.



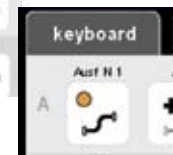
Körvägarna kan aktiveras av tåget med hjälp av svarsmodulen S 88. För att detta ska bli möjligt måste den aktuella kontakt-utgången skrivas in i S 88: ans fält.

Avsluta sammanställningen av körvägen och spara den, eller spara den med och fortsätt sedan med inrättandet en ny körväg.

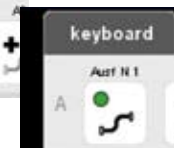
Styrning av körvägar



Påbörja en körväg

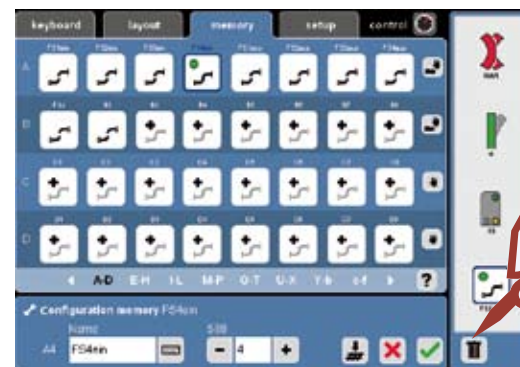


Körvägen är i omkopplings-läge



Körvägen är omkopplad

Avlägsnande av körväg



Man kan avlägsna enstaka magnetartiklar från en aktuell körväg, liksom hela körvägen, genom att alla ingående element avlägsnas och att namnet ändras till grundinställningen (t.ex. A5).

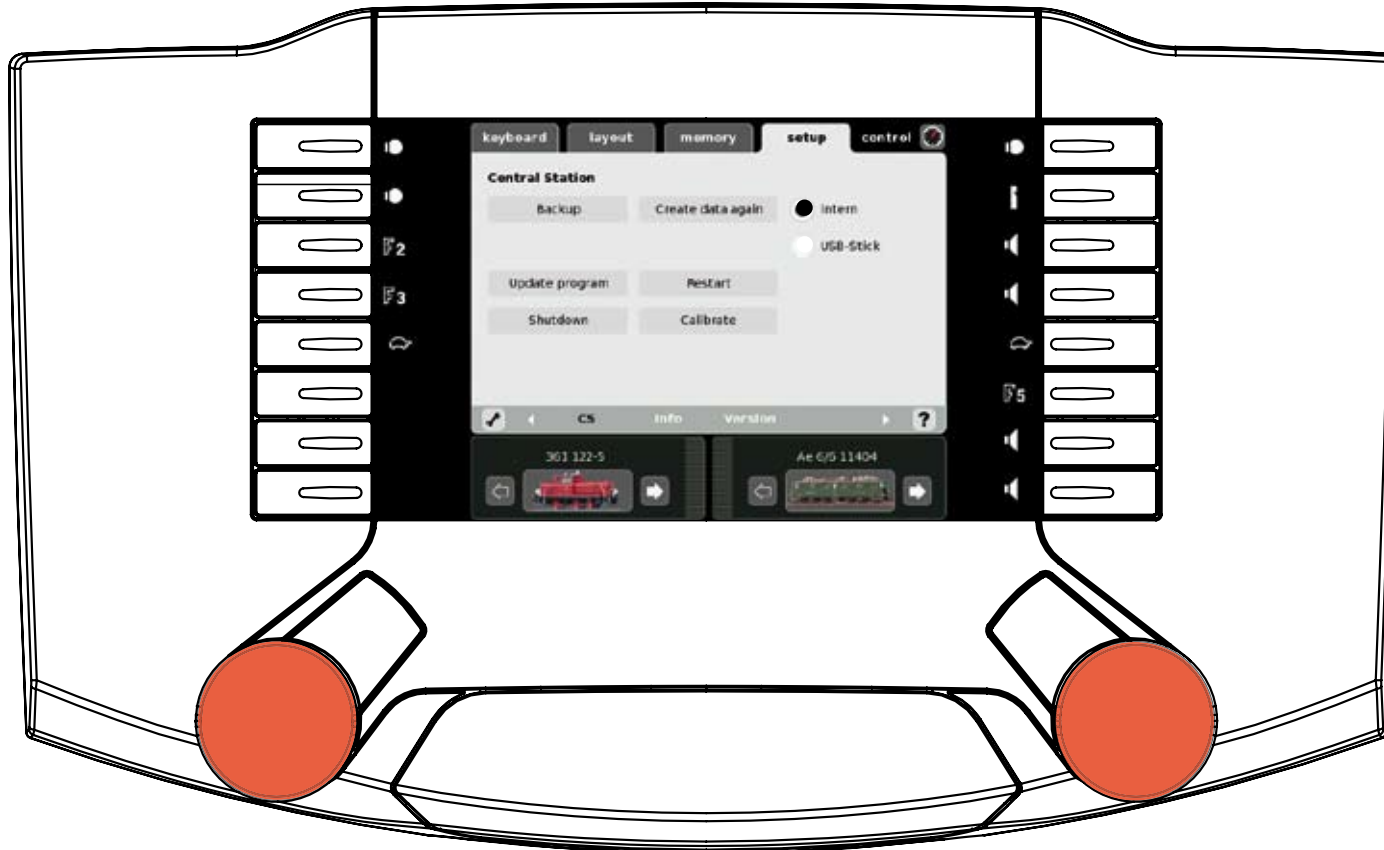


Observera: Viktigt!

Innan man stänger av Central Station: Gå till meny: "Setup", välj funktion "Herunterfahren" (Spara) för att säkerställa att alla data verkligen sparas. En plötslig oavsiktlig avstängning av CS kan annars leda till att man förlorar alla ändrade data.

Setup

Ändra • Spara/Säkerhetskopiera • Inställningar



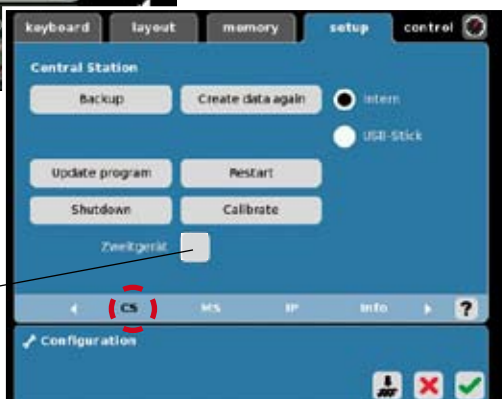
”Setup” möjliggör återskapande av data, säkerhetskopiering av data, upstart, nystart, sparande av data (”Herunterfahren”), kalibrering och anpassning av inställningarna för Central Station.

Setup



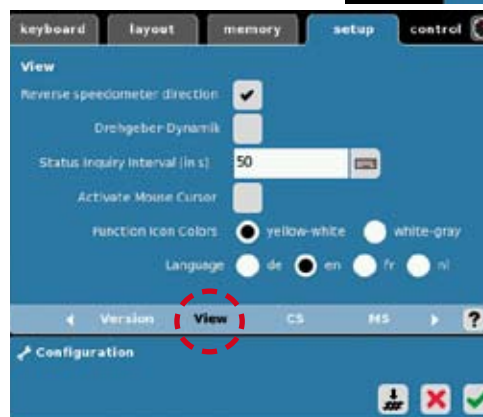
Övergång till bearbetnings-läge

Inställningsmöjligheter för Central Station
 Denna Central Station är vald som huvudapparat. Denna Central Station är inrangerad som andra apparat (eller 3:e, 4:e eller som ytterligare ansluten apparat). Central Station kan användas ensam eller tillsammans med flera andra Central Stations. När fler än en Central Station används tillsammans, så måste en av dem anges som huvudapparat. Övriga CS kan endast inrangeras som underlydande apparater.



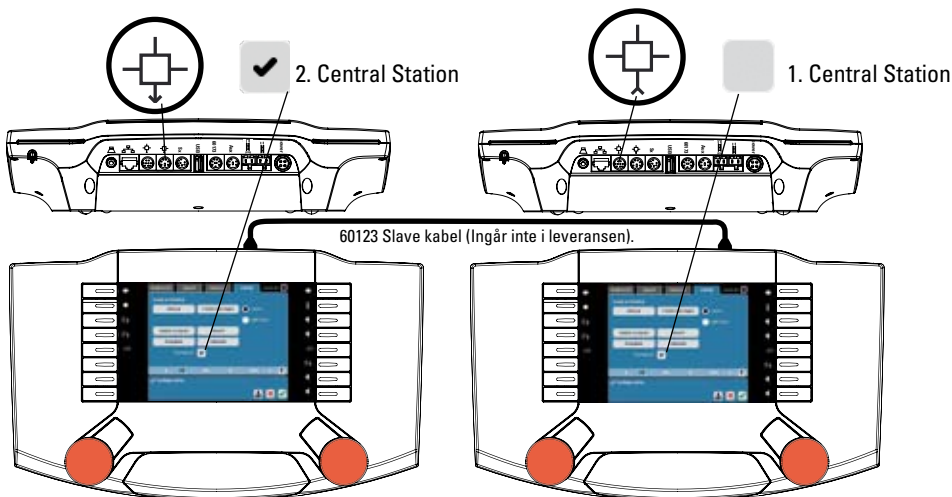
Här kan man koppla samman Central Station med ett data-nätverk.

För utförligare information, v.g. se hjälp-symbolen ”?”.



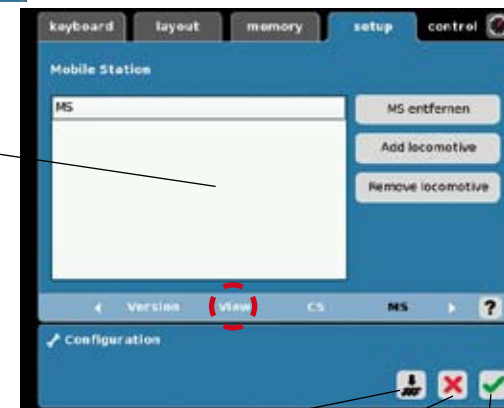
Med denna meny kan man anpassa sin Central Station till sina egna personliga behov.

T.ex. Angivande av strömförbrukning, statusinfo, mus-pekare, funktionsbildernas färger och välja önskat språk.



Loklistan måste upprättas på nytt i den 2:a Central Station-apparaten.

Efter att en Mobile Station kopplats in, så anmäler den sig automatiskt. Efter att den anmält sig, kan lok överföras till eller avlägsnas från denna Mobile Station. Varje Mobile Station kan tilldelas upp till 10 lok.



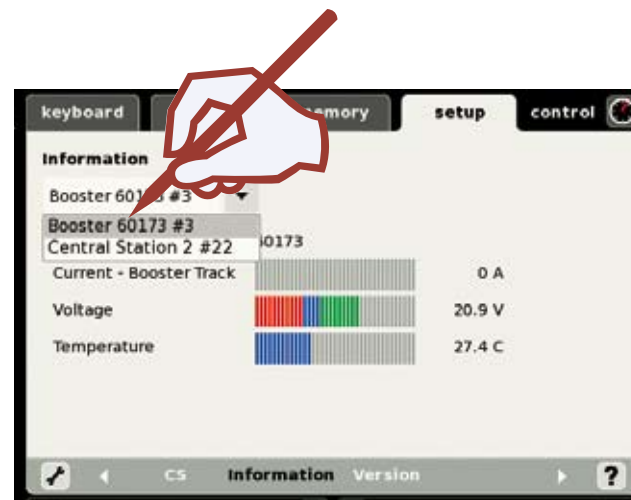
Spara och fortsatt bearbeta

Avsluta utan att spara data

Spara och avsluta

Här presenteras information om din Central Station.

Manuell förändring av denna är ej möjlig.

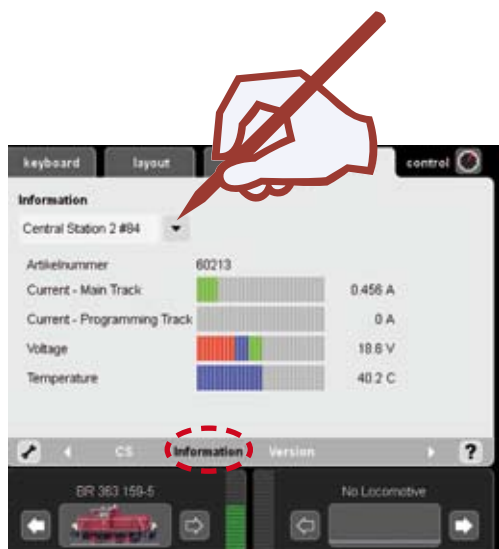


Välj

Information om en Booster 60173



Information om anslutna apparater



Här kan man få information om strömförbrukning, spänning och temperatur. Detta kan även erhållas betr. markerad Booster och en ansluten 2:a apparat.

! Information om Booster 6015/6017 kan inte visas här.



Information om en Central Station

Tillägg:

Symboler som står till förfogande

	Fjärrstrålkastare	F0	Alternativ symbol
	Innerbelysning	F1	Alternativ symbol
	Slutljus	F2	Alternativ symbol
	Fjärrstrålkastare	F3	Alternativ symbol
	Trafikljud	F4	Alternativ symbol
	Pantograf/ Takströmvtagare	F5	Alternativ symbol
	Rök	F6	Alternativ symbol
	Telexkoppel	F7	Alternativ symbol
	Signalhorn	F8	Alternativ symbol
	Konduktörsvisselpipa	F9	Alternativ symbol
	Vissla	F10	Alternativ symbol
	Klocka	F11	Alternativ symbol
	Höger/Vänster	F12	Alternativ symbol
	Höja/Sänka	F13	Alternativ symbol
	Rotera	F14	Alternativ symbol
	Rangerkörning	F15	Alternativ symbol

Systemarkitekturen

