

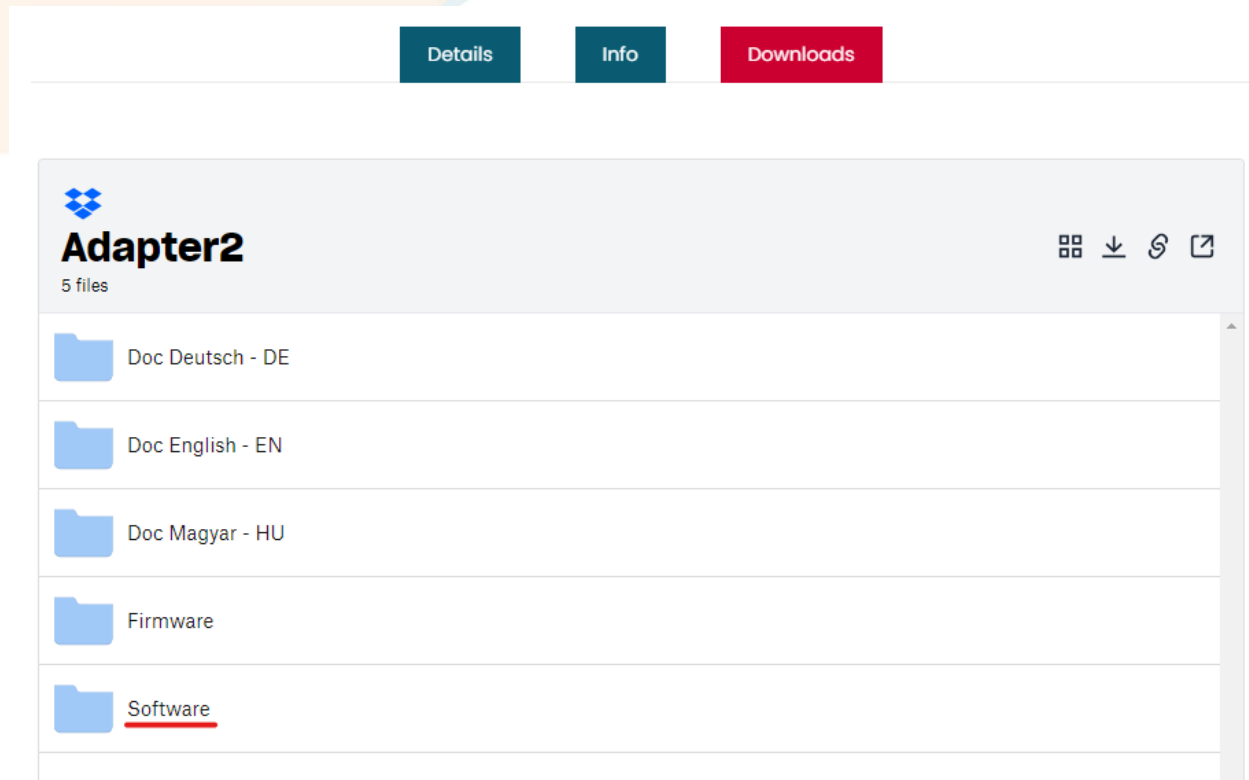
Konfiguration av Adapter2 – Porttelefon eller annan telefoni

För att ersätta en fast telelina kopplad till en porttelefon rekommenderar vi följande grundinställningar för Adapter2 4G.

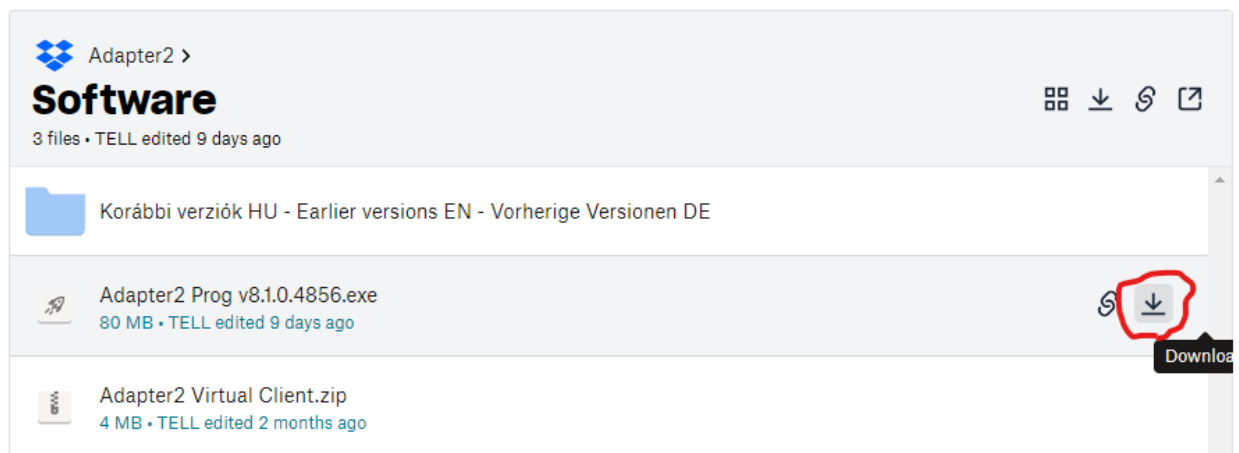
Ladda ner programvaran för konfiguration av Adapter2 från:

<https://www.tell.hu/en/Adapter2-4G-IN4-R1>

Skrolla ner på sidan klicka på Download och sedan Software.

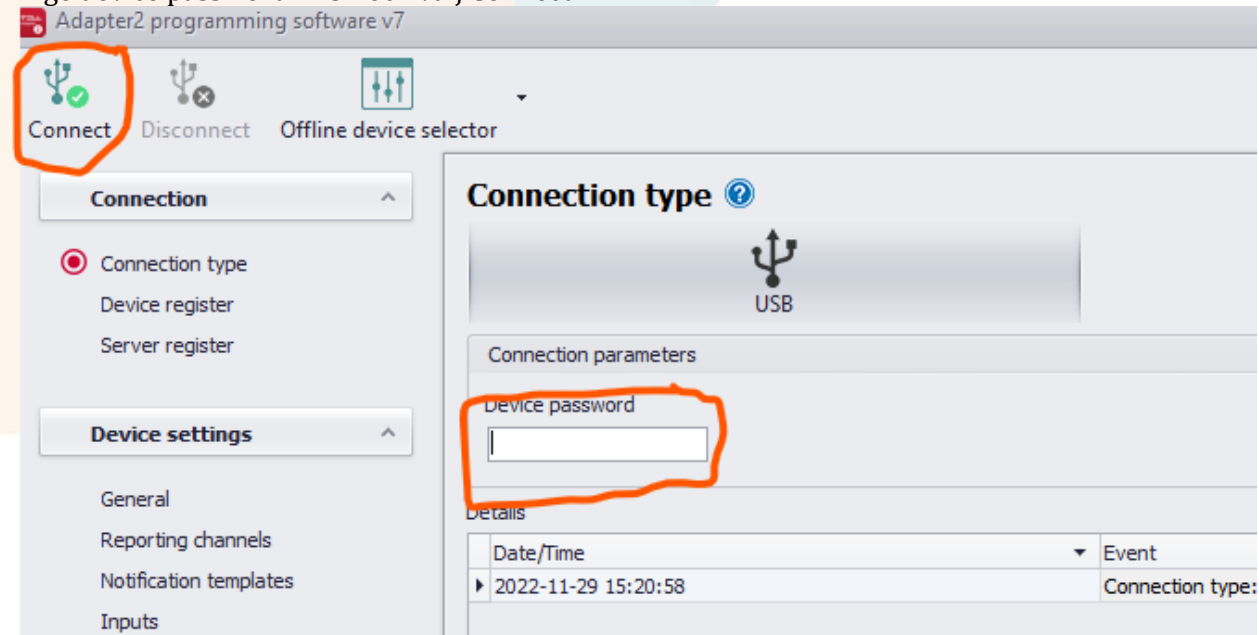


Ladda ner "Adapter2 Prog..." till datorn.

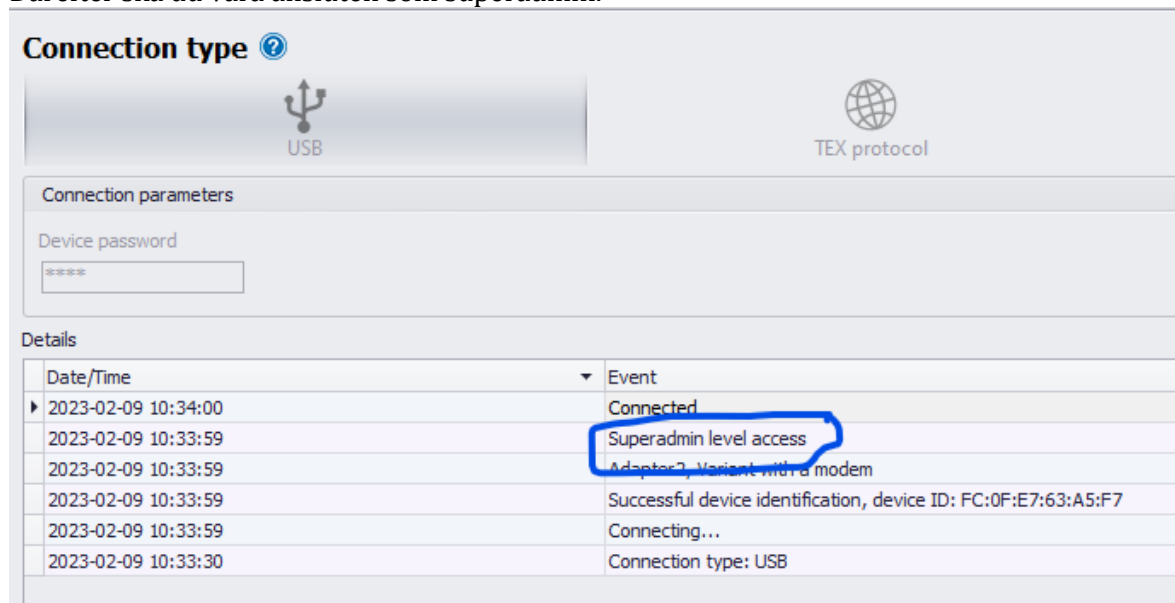


Installera programvaran, anslut till enheten med en USB-kabel och starta programvaran.

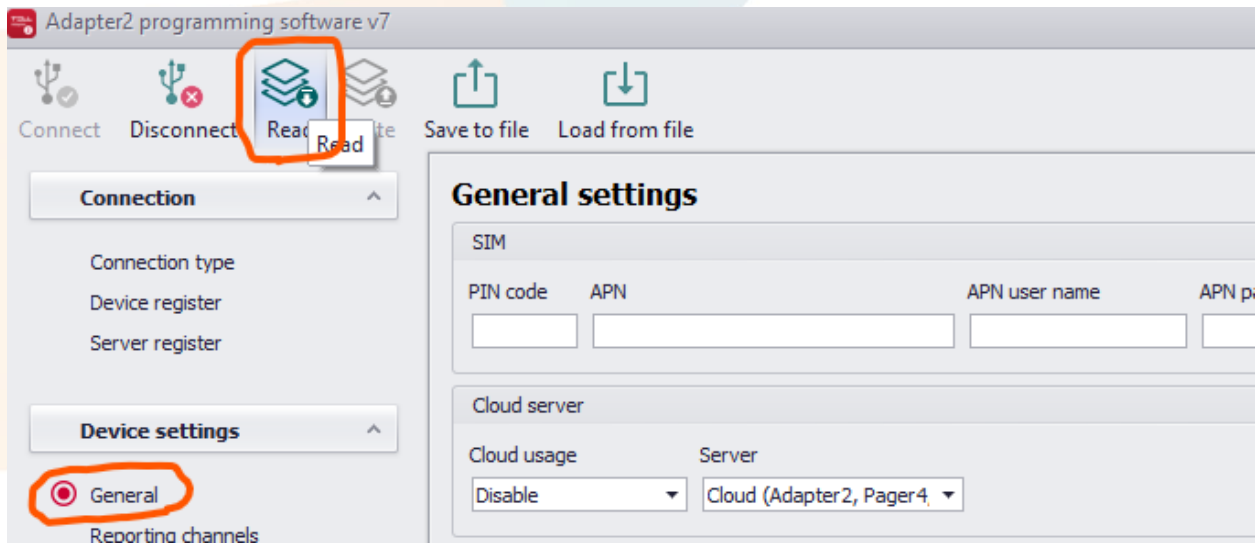
Ange device password 1234 och välj Connect.



Därefter ska du vara ansluten som superadmin.



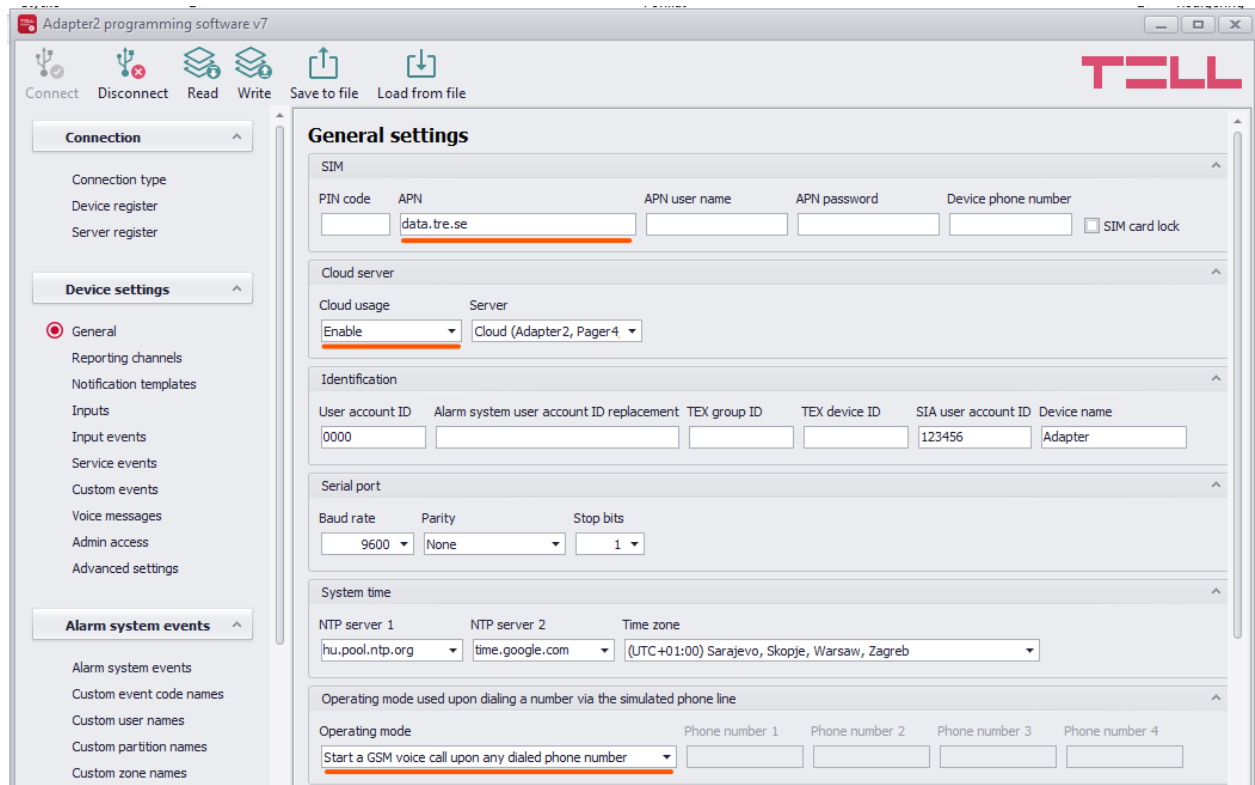
Därefter kan du läsa in aktuell konfiguration genom att klicka på "General" till vänster och sedan "Read" högst upp i fönstret.



Kontrollera först att APN är rätt inställd för den operatör som levererat SIM-kortet.
Ex.: För Tre ska APN vara: data.tre.se och för Telia: online.telia.se

För att kunna fjärrkonfigurera Adapter2 via internet så måste Cloud usage vara Enabled, om man inte vill använda den funktionen ställs den till Disabled.

Ställ in "Operating mode", det ska vara:
"Start a GSM voice call upon any dialed number".



OBS! När du lägger till eller ändrar något, tryck alltid på Write för att skriva den ändrade konfigurationen till enheten.

Välj sedan Advanced settings för att ställa in- och utgående volym samt inställningar för mobilnät.

Vid tester med porttelefon från RCO har vi kommit fram till att följande inställningar ofta fungerar:

Microphone: 8 (valbart område: 1-15)

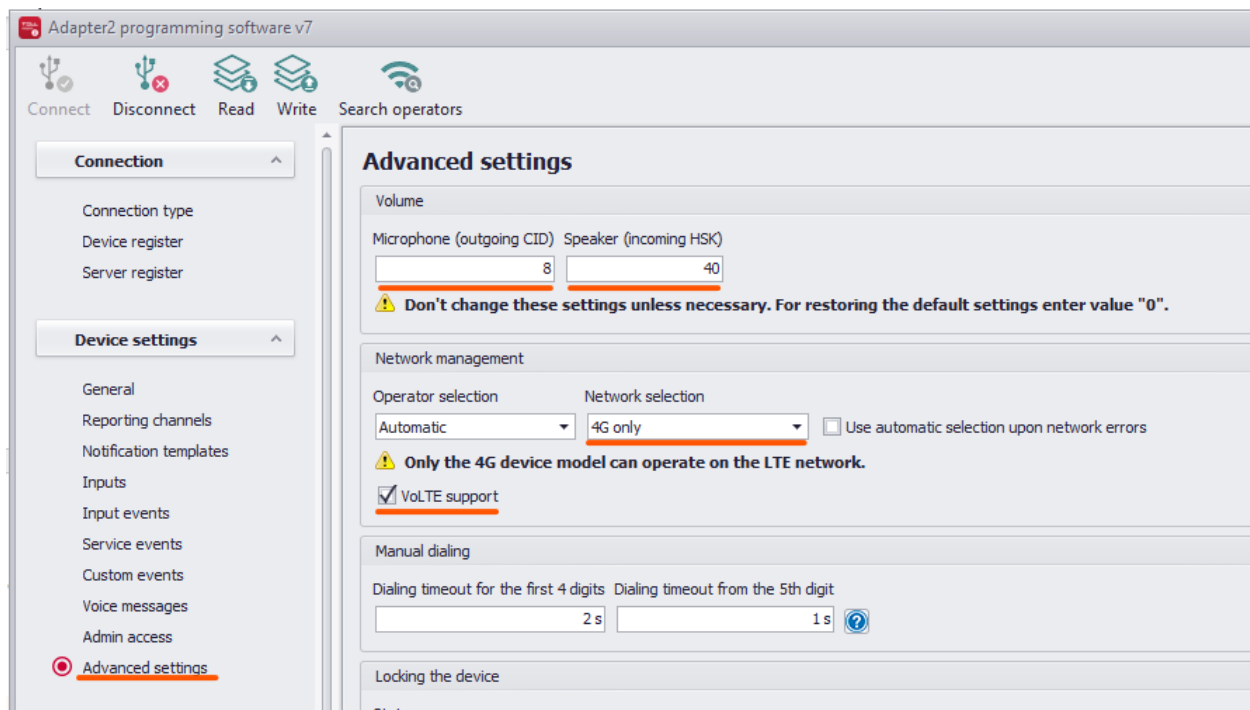
Speaker: 40 (valbart område: 1-100)

Network selection: 4G only

VoLTE support måste vara iverksam för att den ska kunna ringa via 4G

För olika system och specifika installationer kan det vara nödvändigt att använda andra inställningar för volymerna för att DTMF-tonen för att öppna låset ska fungera bra. Här får man prova sig fram för att hitta rätt nivåer.

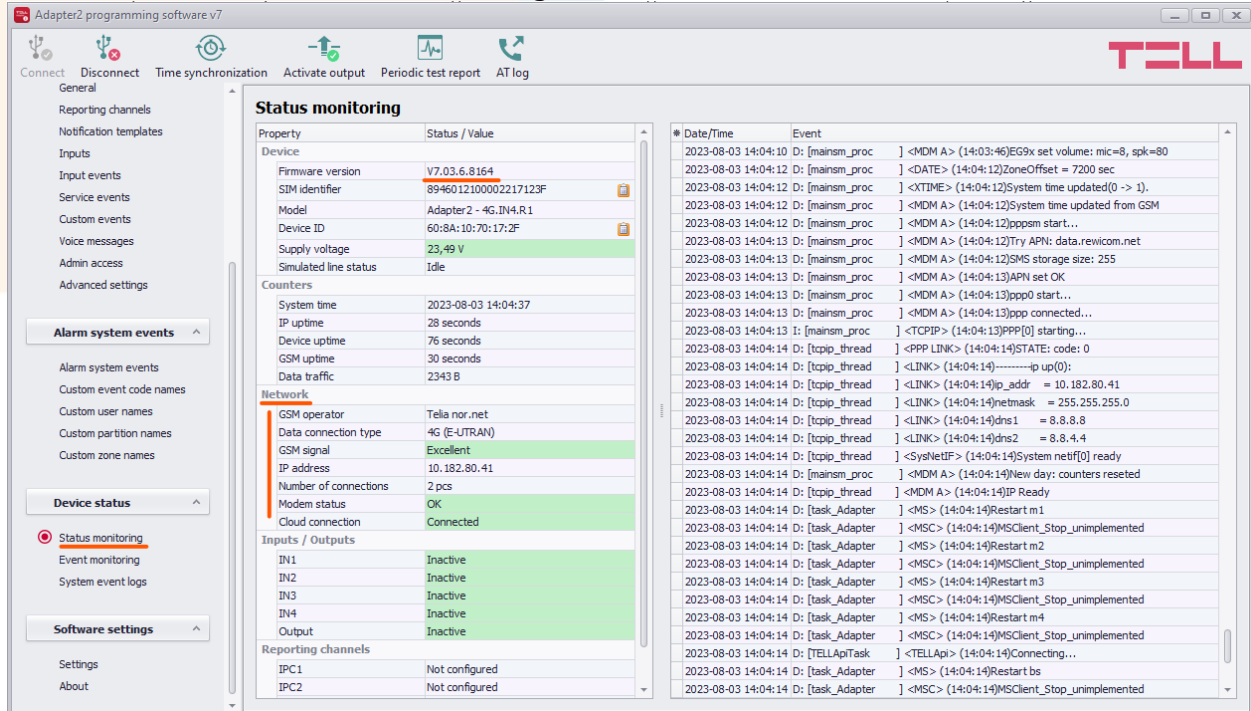
Det kan också vara nödvändigt att ändra inställningarna för DTMF i porttelefonen till den som är minst känslig. Man kan även prova att använda olika knappar på telefonen för låsöppning.



OBS! Kom ihåg att klicka på Write för att skriva ändringar till enheten.

Om det inte redan är gjort så stoppa i SIM-kortet och anslut spänningsmatning.

Kontrollera sedan att enheten kopplar upp sig mot mobilnätet via 4G och får en IP-adress. Det görs under "Status Monitoring". Där kan man även se aktuell firmware-version och en rullande logg med händelser som är användbar vid felsökning.



The screenshot shows the 'Adapter2 programming software v7' interface. The 'Status monitoring' section is active, displaying various device and network parameters. The 'Event' log on the right shows a sequence of system events, including network connection and IP address acquisition.

Property	Status / Value
Device	
Firmware version	V7.03.6.8164
SIM identifier	8946012100002217123F
Model	Adapter2 - 4G, IN4.R1
Device ID	60:8A:10:70:17:2F
Supply voltage	23,49 V
Simulated line status	Idle
Counters	
System time	2023-08-03 14:04:37
IP uptime	28 seconds
Device uptime	76 seconds
GSM uptime	30 seconds
Data traffic	2343 B
Network	
GSM operator	Telia nor.net
Data connection type	4G (E-UTRAN)
GSM signal	Excellent
IP address	10.182.80.41
Number of connections	2 pcs
Modem status	OK
Cloud connection	Connected
Inputs / Outputs	
IN1	Inactive
IN2	Inactive
IN3	Inactive
IN4	Inactive
Output	Inactive
Reporting channels	
IPC1	Not configured
IPC2	Not configured

Date/Time	Event
2023-08-03 14:04:10 D:	[mainsm_proc] <MDM A> (14:03:46)EG9x set volume: mic=8, spk=80
2023-08-03 14:04:12 D:	[mainsm_proc] <DATE> (14:04:12)ZoneOffset = 7200 sec
2023-08-03 14:04:12 D:	[mainsm_proc] <XTIME> (14:04:12)System time updated(0 -> 1).
2023-08-03 14:04:12 D:	[mainsm_proc] <MDM A> (14:04:12)System time updated from GSM
2023-08-03 14:04:12 D:	[mainsm_proc] <MDM A> (14:04:12)pppsm start...
2023-08-03 14:04:13 D:	[mainsm_proc] <MDM A> (14:04:12)Try APN: data.revicom.net
2023-08-03 14:04:13 D:	[mainsm_proc] <MDM A> (14:04:12)SMS storage size: 255
2023-08-03 14:04:13 D:	[mainsm_proc] <MDM A> (14:04:13)APN set OK
2023-08-03 14:04:13 D:	[mainsm_proc] <MDM A> (14:04:13)ppp0 start...
2023-08-03 14:04:13 D:	[mainsm_proc] <MDM A> (14:04:13)ppp connected...
2023-08-03 14:04:13 I:	[mainsm_proc] <TCP/IP> (14:04:13)PPP[0] starting...
2023-08-03 14:04:14 D:	[tcpip_thread] <PPP LINK> (14:04:14)STATE: code: 0
2023-08-03 14:04:14 D:	[tcpip_thread] <LINK> (14:04:14)-----ip up(0):
2023-08-03 14:04:14 D:	[tcpip_thread] <LINK> (14:04:14)ip_addr = 10.182.80.41
2023-08-03 14:04:14 D:	[tcpip_thread] <LINK> (14:04:14)netmask = 255.255.255.0
2023-08-03 14:04:14 D:	[tcpip_thread] <LINK> (14:04:14)dns1 = 8.8.8.8
2023-08-03 14:04:14 D:	[tcpip_thread] <LINK> (14:04:14)dns2 = 8.8.4.4
2023-08-03 14:04:14 D:	[tcpip_thread] <SysNetIF> (14:04:14)System netif[0] ready
2023-08-03 14:04:14 D:	[mainsm_proc] <MDM A> (14:04:14)New day: counters reseted
2023-08-03 14:04:14 D:	[tcpip_thread] <MDM A> (14:04:14)IP Ready
2023-08-03 14:04:14 D:	[task_Adapter] <MS> (14:04:14)Restart m1
2023-08-03 14:04:14 D:	[task_Adapter] <MSC> (14:04:14)MSCClient_Stop_unimplemented
2023-08-03 14:04:14 D:	[task_Adapter] <MS> (14:04:14)Restart m2
2023-08-03 14:04:14 D:	[task_Adapter] <MSC> (14:04:14)MSCClient_Stop_unimplemented
2023-08-03 14:04:14 D:	[task_Adapter] <MS> (14:04:14)Restart m3
2023-08-03 14:04:14 D:	[task_Adapter] <MSC> (14:04:14)MSCClient_Stop_unimplemented
2023-08-03 14:04:14 D:	[task_Adapter] <MS> (14:04:14)Restart m4
2023-08-03 14:04:14 D:	[task_Adapter] <MSC> (14:04:14)MSCClient_Stop_unimplemented
2023-08-03 14:04:14 D:	[TELLApiTask] <TELLApi> (14:04:14)Connecting...
2023-08-03 14:04:14 D:	[task_Adapter] <MS> (14:04:14)Restart bs
2023-08-03 14:04:14 D:	[task_Adapter] <MSC> (14:04:14)MSCClient_Stop_unimplemented

Om alla inställningar är inlagda och enheten uppkopplad så borde det nu fungera.

För ytterligare support kontakta oss på info@acandia.se eller 08-52224030.