

Modemuppdateringsguide

för TELL-enheter med 4G-modem

Varför är uppdatering nödvändig?

När mobilnäten utvecklas kan modemets firmware behöva uppdateras för att behålla kompatibiliteten. Modemtillverkaren släpper därför uppdateringar som ofta innehåller förbättringar för specifika operatörer. Att uppdatera ditt modem kan lösa problem du upplever med en viss operatör.

För att uppdatera modemmet måste du först identifiera vilken modemtyp som finns i din enhet.

Modemtyper som används i TELL 4G-enheter

Modemtyper som användes före 2023:

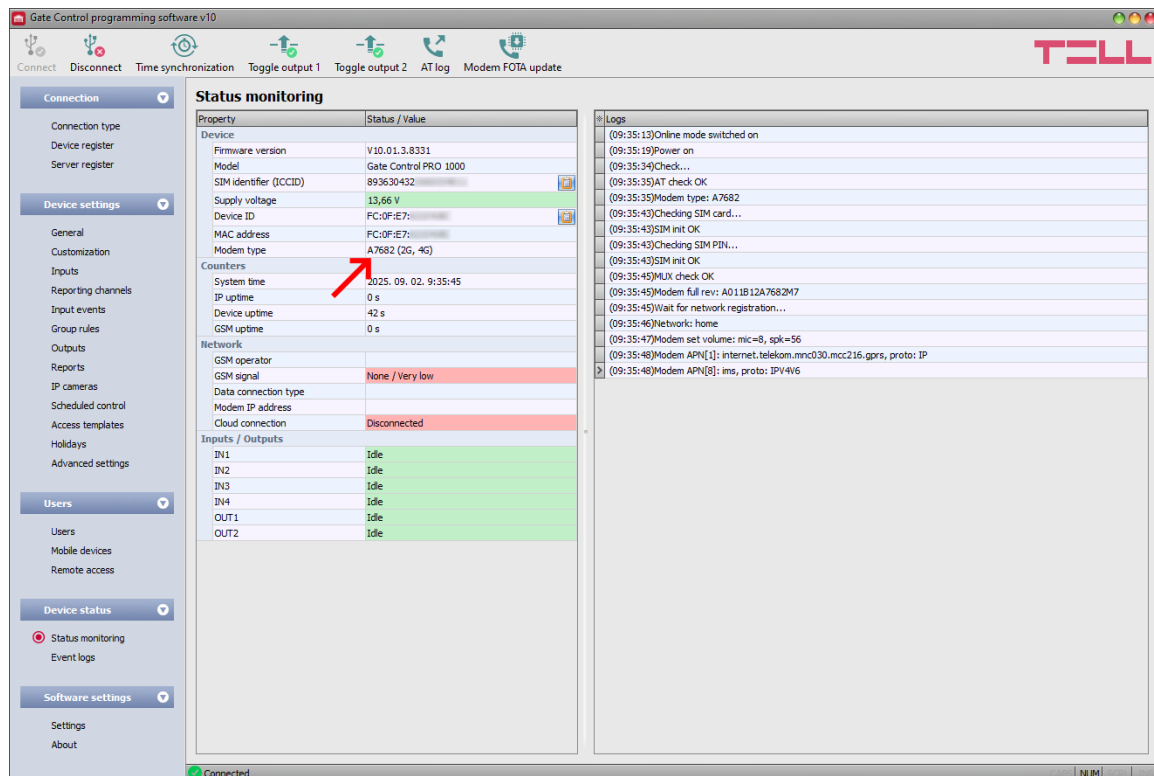
- Quectel **EG91**
- Quectel **EG95** (*OBS! EG95 kan inte uppgraderas, TELL arbetar på en lösning.*)

Modemtyp som används från 2023:

- Simcom **A7682**

Identifiera modemtypen i din enhet

Den senaste versionen av programmeringsmjukvaran för de flesta TELL-enheter visar modemtypen i menyn **Status monitoring**.

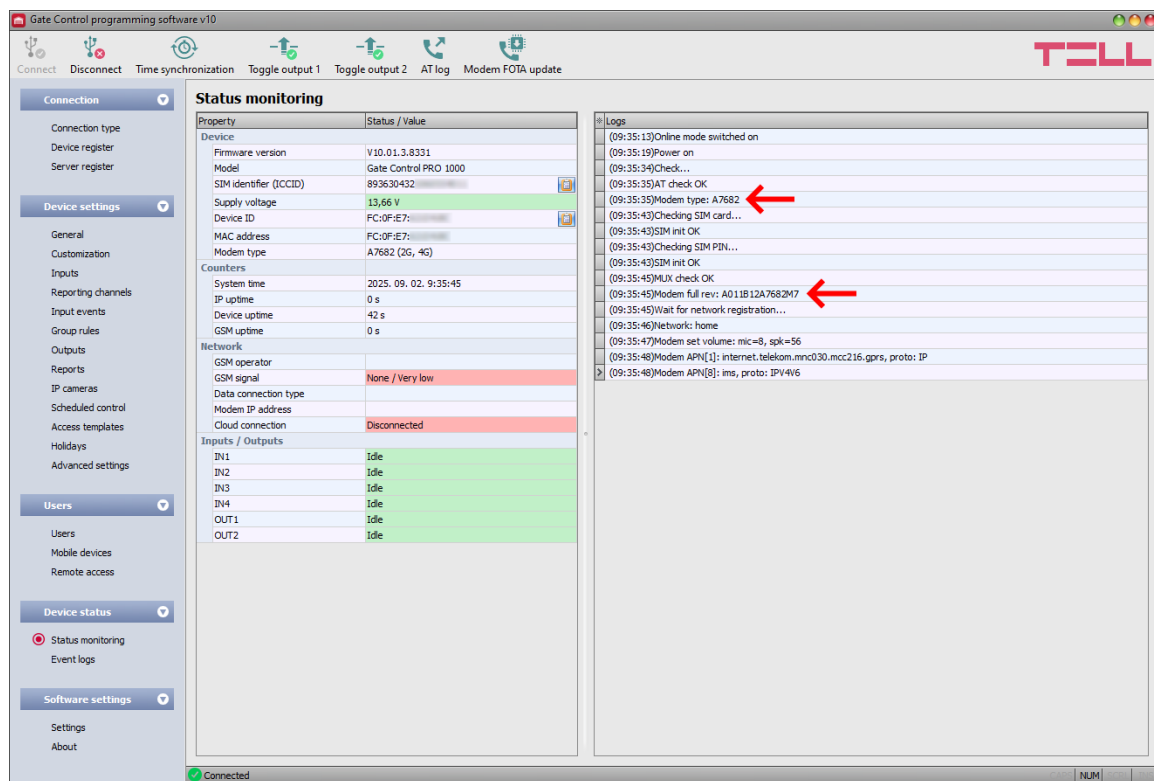


The screenshot shows the 'Gate Control programming software v10' interface. The 'Status monitoring' section is active, displaying the following information:

Property	Status / Value
Device	
Firmware version	V10.01.3.8331
Model	Gate Control PRO 1000
SIM identifier (ICCID)	893630432
Supply voltage	13,66 V
Device ID	FC:0F:E7: [redacted]
MAC address	FC:0F:E7: [redacted]
Modem type	A7682 (2G, 4G)
Counters	
System time	2025. 09. 02. 9:35:45
IP uptime	0 s
Device uptime	42 s
GSM uptime	0 s
Network	
GSM operator	
GSM signal	None / Very low
Data connection type	
Modem IP address	
Cloud connection	Disconnected
Inputs / Outputs	
IN1	Idle
IN2	Idle
IN3	Idle
IN4	Idle
OUT1	Idle
OUT2	Idle

The 'Logs' section on the right shows a sequence of events, including 'Modem type: A7682' and 'Checking SIM card...'. A red arrow points to the 'Modem type' field in the 'Status monitoring' table.

Modemtypen kan också identifieras i felsökningsloggarna. Den fullständiga versionsbeteckningen (revision) för modemmet visas strax efter att du slår på enheten. Detta visar även aktuell firmwareversion. I exemplet nedan (A011B12A7682M7) är den aktuella firmwareversionen B12 för det angivna A7682-modemet.



Om du missar dessa rader i loggarna kan du granska dem i efterhand. Loggarna sparas automatiskt i mjukvarans datamapp under mappen **Logs**, som du enkelt når via länken **Data folder** i menyn **About**. Loggarna sparas med aktuellt datum och "module" i filnamnet (t.ex. **20250826_module.log**) och kan öppnas med en enkel textredigerare som Anteckningar.

Allmän information och krav för modemuppdatering

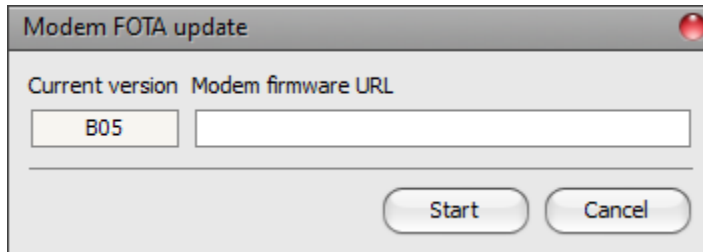
4G-modem i TELL-enheter kan endast uppdateras via FOTA (Firmware Over The Air). Under processen måste enheten ladda ner firmware via mobilnätet. Ett SIM-kort med datatrafik är därför absolut nödvändigt. Det är inte möjligt att ladda upp firmware lokalt till modemmet.

För EG91 måste även APN-inställningar konfigureras i menyn General för att uppkopplingen ska fungera.

Säkerställ att både enhetens firmware och programmeringsmjukvaran är uppdaterade. Kontrollera de senaste versionerna på TELL:s webbplats och uppdatera vid behov. Skriv in enhetens namn i sökfältet för att hitta rätt produktsida. Där finns de senaste uppdateringarna under fliken **Downloads**, i mapparna **Firmware** och **Software**.

Uppdatering av A7682-modem

1. Kontrollera att SIM-kortet är installerat och att enheten är påslagen och ansluten till mobilnätet.
2. Anslut till programmeringsmjukvaran via USB.
3. Läs in inställningarna från enheten om det inte sker automatiskt.
4. Klicka på knappen Modem FOTA update i menyn Status monitoring.
5. Identifiera aktuell version av modemmet (t.ex. B05).



6. Kopiera och klistra in rätt URL från listan nedan, baserat på den identifierade versionen.
OBS! Fel URL kan skada modemmet! Tecken i URL:en är skiftlägeskänsliga!
7. Klicka på Start och vänta tills uppdateringen är klar, enheten startar om och återansluter till nätverket. Det tar vanligtvis cirka 8 minuter. Uppdateringen är klar när LED-lampan åter blinkar grönt.
8. Klicka på Modem FOTA update igen för att kontrollera att versionen har uppdaterats (t.ex. B12).

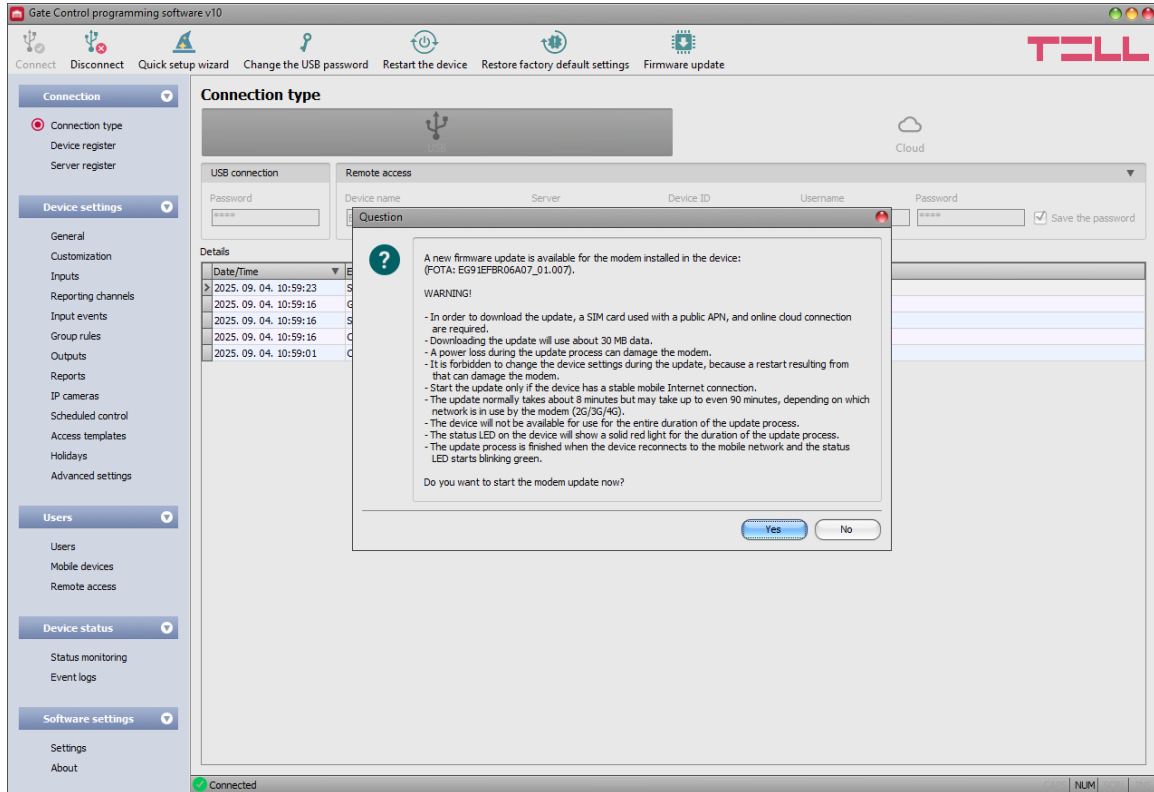
Lista över URL:er för att uppdatera A7682-modem via FOTA

Uppdatering från version	Uppdatering till version	URL
B02	B12	http://165.22.70.14/gsm/a7682/b02tob12.bin
B03	B12	http://165.22.70.14/gsm/a7682/b03tob12.bin
B04	B12	http://165.22.70.14/gsm/a7682/b04tob12.bin
B05	B12	http://165.22.70.14/gsm/a7682/b05tob12.bin
B06	B12	http://165.22.70.14/gsm/a7682/b06tob12.bin
B07	B12	http://165.22.70.14/gsm/a7682/b07tob12.bin
B08	B12	http://165.22.70.14/gsm/a7682/b08tob12.bin
B09	B12	http://165.22.70.14/gsm/a7682/b09tob12.bin
B10	B12	http://165.22.70.14/gsm/a7682/b10tob12.bin
B11	B12	http://165.22.70.14/gsm/a7682/b11tob12.bin
B12	B15	http://165.22.70.14/gsm/a7682/B12toB15CUSLA.bin

Uppdatering från B02...B11 till B15 måste göras i två steg: Uppdatera först till B12, sedan från B12 till B15!

Uppdatering av EG91-modem

- Kontrollera att SIM-kortet är installerat och att enheten är påslagen och ansluten till mobilnätet.
- Anslut till programmeringsmjukvaran via USB.
- Uppdateringsprocessen är automatiserad. Om en uppdatering finns tillgänglig visas ett popup-fönster när enheten ansluts. Klicka på "Yes" för att starta uppdateringen.



- Om inget popup-fönster visas kan du manuellt starta processen genom att klicka på **Modem FOTA update** i menyn **Status monitoring**.
- Vänta tills uppdateringen är klar, enheten startar om och återansluter till nätverket. Det tar vanligtvis cirka 8 minuter. Uppdateringen är klar när LED-lampan åter blinkar grönt.
- Uppdateringen var lyckad om popup-fönstret inte längre visas när enheten ansluts via USB eller om programvaran visar att modemmet är uppdaterat när du klickar på knappen **Modem FOTA update**.