



3 year guarantee / Garantie 3 ans



# Bm'D TLU

ANSI Z359.12  
CSA Z259.12



EN 362  
EN 12275



Locking connectors  
Connecteurs à verrouillage

## WARNING / ATTENTION

Activities involving the use of this equipment are inherently dangerous. You are responsible for your own actions and decisions.

- Before using this equipment, you must:
- Read and understand all Instructions for Use.
  - Get specific training in its proper use.
  - Become acquainted with its capabilities and limitations.
  - Understand and accept the risks involved.



**FAILURE TO HEED ANY OF THESE WARNINGS MAY RESULT IN SEVERE INJURY OR DEATH.**

Les activités impliquant l'utilisation de cet équipement sont par nature dangereuses. Vous êtes responsable de vos actes, de vos décisions et de votre sécurité.

- Avant d'utiliser cet équipement, vous devez :
- Lire et comprendre toutes les instructions d'utilisation.
  - Vous former spécifiquement à l'utilisation de cet équipement.
  - Vous familiariser avec votre équipement, apprendre à connaître ses performances et ses limites.
  - Comprendre et accepter les risques induits.



**LE NON-RESPECT D'UN SEUL DE CES AVERTISSEMENTS PEUT ÊTRE LA CAUSE DE BLESSURES GRAVES OU MORTELLES.**

### Bm'D TLU



32 kN



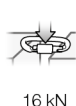
16 kN



10 kN



16 kN



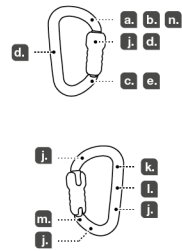
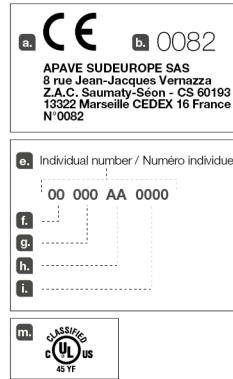
16 kN

117 mm

18 mm

103 g

### Traceability and markings / Traçabilité et marquage



PETZL.COM



Latest version  
Dernière version



Other languages  
Autres langues



Technical tips  
Conseils techniques



PPE checking  
Fiche de contrôle EPI

Warning symbols  
Panneaux d'alertes



(1)



(2)



(3)



(4)

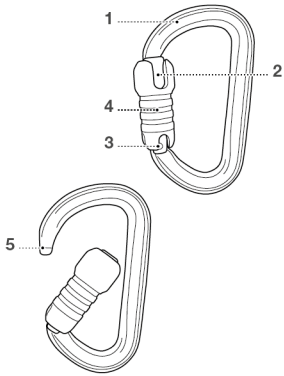
PETZL  
F-38920 Crolles  
Cidex 105A  
PETZL.COM  
ISO 9001 © Petzl



Sustaining our Community  
Au service de la Communauté  
FONDATION-PETZL.ORG

**1.** Field of application (text part)  
Champ d'application (partie texte)

**2.** Nomenclature



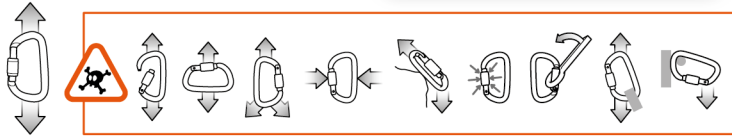
**3.** Inspection, points to verify  
Contrôle, points à vérifier



**4.** Compatibility (text part)  
Compatibilité (partie texte)



**5.** Carabiner positioning  
Positionnement du connecteur



**NFPA CERTIFICATION**  
CARABINER AND SNAP LINK USER INFORMATION.  
THESE CONNECTORS MEETS THE CARABINER  
REQUIREMENTS OF NFPA 1983, STANDARD ON LIFE SAFETY ROPE  
AND EQUIPMENT FOR EMERGENCY SERVICES, 2017 EDITION.  
EMERGENCY SERVICES CARABINER IN ACCORDANCE WITH NFPA  
1983-2017

**CERTIFICATION NFPA**  
INFORMATION AUX UTILISATEURS POUR LES CONNECTEURS. CES  
CONNECTEURS SONT CONFORMES AUX EXIGENCES DE LA NORME  
NFPA 1983, STANDARD ON LIFE SAFETY ROPE AND EQUIPMENT  
FOR EMERGENCY SERVICES, EDITION 2017. EMERGENCY SERVICES  
CARABINER IN ACCORDANCE WITH NFPA 1983-2017



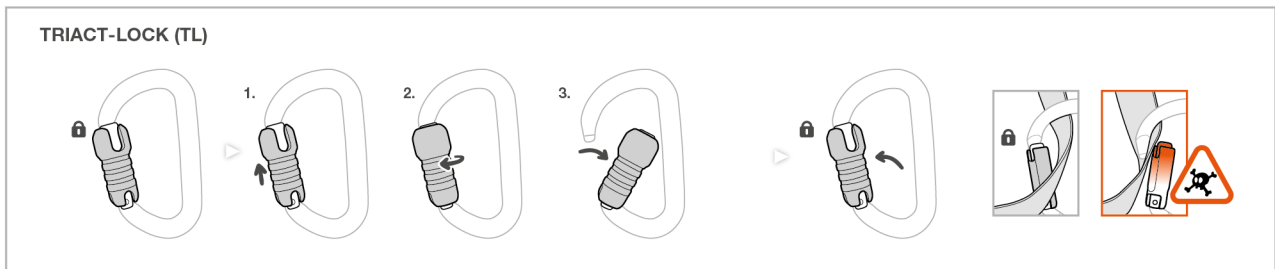
**T (TECHNICAL USE) MEETS NFPA  
1983 (2017 ED.)**  
**BmD TLU M032AA00 - MBS 32 kN**  
**BmD TLUN M032AA01 - MBS 32 kN**

After removing the Instructions for Use from the equipment, make a copy of it and keep the original as part of a permanent record that includes the usage and inspection history for the equipment. Keep the copy of the Instructions for Use with the equipment and refer to it before and after each use. Additional information regarding auxiliary equipment can be found in NFPA 1500 and NFPA 1983. Après avoir détaché la notice du produit, faites en une copie et gardez l'original dans un dossier qui compile l'historique de vie du produit et les vérifications EPI réalisées. Gardez une version de la notice avec le produit et consultez-la avant et après chaque utilisation. Des informations complémentaires sont disponibles dans les normes : NFPA 1500 et NFPA 1983.



**CARABINER IN ACCORDANCE WITH  
CAN/CSA-Z259.12-2016 AND ANSI/ASSE  
Z359.12-2009**  
**CONNECTEUR CONFORME A  
CAN/CSA-Z259.12-2016  
ET ANSI/ASSE Z359.12-2009**

**6.** Opening/closing  
Ouverture / Fermeture



**7.** Additional information  
Informations complémentaires

**A.** Lifetime / Durée de vie



unlimited  
illimitée

**B.** Acceptable T°  
T° tolérées



+ 80°C / + 176°F  
- 40°C / - 40°F

**C.** Precautions for use / Précautions d'usage



**D.** Cleaning / Nettoyage



+ 30°C maxi.  
+ 86°F maxi.

**E.** Drying / Séchage



+ 30°C maxi.  
+ 86°F maxi.



**F.** Storage - Transport  
Stockage - transport



**G.** Maintenance  
Entretien



**H.** Modifications - Repairs  
Modifications - Réparations



**I.** FAQ - Contact  
Questions - Contact



These instructions explain how to correctly use your equipment. Only certain techniques and uses are described.  
The warning symbols inform you of some potential dangers related to the use of your equipment, but it is impossible to describe them all. Check Petzl.com for updates and additional information.  
You are responsible for heeding each warning and using your equipment correctly. Any misuse of this equipment will create additional dangers. Contact Petzl if you have any doubts or difficulty understanding these instructions.

## 1. Field of application

This equipment is personal protective equipment (PPE) used for fall protection. EN 362: 2004 class B (basic), EN 12275: 2013 class B (basic). Auto-locking connectors designed for activities with a risk of falls from height.  
This product meets the requirements of Regulation (EU) 2016/425 on personal protective equipment. The EU declaration of conformity is available at Petzl.com. This product must not be pushed beyond its limits, nor be used for any purpose other than that for which it is designed.

## Responsibility

### WARNING

**Activities involving the use of this equipment are inherently dangerous. You are responsible for your own actions, decisions and safety.**

Before using this equipment, you must:

- Read and understand all Instructions for Use.
- Get specific training in its proper use.
- Become acquainted with its capabilities and limitations.
- Understand and accept the risks involved.

### Failure to heed any of these warnings may result in severe injury or death.

This product must only be used by competent and responsible persons, or those placed under the direct and visual control of a competent and responsible person. You are responsible for your actions, your decisions and your safety and you assume the consequences of same. If you are not able, or not in a position to assume this responsibility, or if you do not fully understand the Instructions for Use, do not use this equipment.

## 2. Nomenclature

(1) Frame, (2) Gate, (3) Rivet, (4) Locking sleeve, (5) Keylock.

Principal materials: aluminum.

## 3. Inspection, points to verify

Your safety is related to the integrity of your equipment.  
Petzl recommends a detailed inspection by a competent person at least once every 12 months (depending on current regulations in your country, and your conditions of usage). Follow the procedures described at Petzl.com. Record the results on your PPE inspection form: type, model, manufacturer contact info, serial number or individual number, dates: manufacture, purchase, first use, next periodic inspection; problems, comments, inspector's name and signature.

### Before each use

Verify the absence of any cracks, deformation, corrosion or wear on the frame, rivet, gate, and locking sleeve. Verify that the gate opens, and that it closes automatically and completely. The Keylock hole must not be blocked or plugged.  
Check that the locking sleeve locks and unlocks.

### During use

Verify that the carabiner is always loaded on the major axis.  
Regularly check that the locking sleeve is locked. Avoid any pressure or rubbing that could unlock the gate or damage the locking sleeve.  
It is important to regularly monitor the condition of the product and its connections to the other equipment in the system. Make sure that all items of equipment are correctly positioned with respect to each other.

## 4. Compatibility

Verify that this product is compatible with the other elements of the system in your application (compatibility = good functional interaction).  
Equipment used with your connector must meet current standards in your country (e.g. EN 354 lanyard for work).

## 5. Carabiner positioning

### A carabiner is not indestructible.

A carabiner is strongest when loaded on the major axis, with the gate closed.  
Loading a carabiner in any other way (e.g. on the minor axis or with the gate open) is dangerous and can reduce its strength.  
For more information, see the Technical tips for connectors at Petzl.com.

## 6. Opening/closing

The carabiner must be used with the gate closed and the sleeve locked.  
- For an auto-locking carabiner, check each time you close it to ensure it is completely locked.

## 7. Additional information

- In a fall arrest system, the length of the connector affects the fall distance.
- You must have a rescue plan and the means to rapidly implement it in case of difficulties encountered while using this equipment.
- The anchor point for the system should preferably be located above the user's position and should meet the requirements of the EN 795 standard (12 kN minimum strength).
- In a fall arrest system, it is essential to check the required clearance below the user before each use, in order to avoid hitting the ground or an obstacle in case of a fall.
- Make sure that the anchor point is correctly positioned, in order to limit the risk and the length of a fall.
- A fall arrest harness is the only device allowable for supporting the body in a fall arrest system.
- When using multiple items of equipment, a dangerous situation can arise in which the safety function of an item of equipment can be affected by the safety function of another item of equipment.
- WARNING - DANGER: ensure that your products do not rub against abrasive or sharp surfaces.
- Users must be medically fit for activities at height. WARNING: inert suspension in harness can result in serious injury or death.
- The Instructions for Use for each item of equipment used in conjunction with this product must be followed.
- The Instructions for Use must be provided to the user of this equipment, in the language of the country where the equipment is used.
- Make sure the markings on the product are legible.

### When to retire your equipment:

WARNING: an exceptional event can lead you to retire a product after only one use, depending on the type and intensity of usage and the environment of usage (harsh environments, marine environments, sharp edges, extreme temperatures, chemicals...).

A product must be retired when:

- It has been subjected to a major fall (or load).
- It fails to pass inspection. You have any doubt as to its reliability.
- You do not know its full usage history.
- When it becomes obsolete due to changes in legislation, standards, technique or incompatibility with other equipment...

Destroy these products to prevent further use.

### Icons:

**A. Unlimited lifetime - B. Acceptable temperatures - C. Usage precautions - D. Cleaning - E. Drying - F. Storage/transport - G. Maintenance - H. Modifications/repairs** (prohibited outside of Petzl facilities, except replacement parts) **- I. Questions/contact**

## 3-year guarantee

Against any material or manufacturing defect. Exclusions: normal wear and tear, oxidation, modifications or alterations, incorrect storage, poor maintenance, negligence, uses for which this product is not designed.

## Warning symbols

1. Situation presenting an imminent risk of serious injury or death. 2. Exposure to a potential risk of accident or injury. 3. Important information on the functioning or performance of your product. 4. Equipment incompatibility.

## Traceability and markings

a. Meets PPE regulatory requirements. Notified body performing the EU type examination - b. Number of the notified body responsible for the production control of this PPE - c. Traceability: datamatrix - d. Strength - e. Serial number - f. Year of manufacture - g. Day of manufacture - h. Control or name of inspector - i. Incrementation - j. Standards - k. Read the Instructions for Use carefully - l. Model identification - m. ANSI/CSA certification body - n. Supplier identifier

## FR

Cette notice explique comment utiliser correctement votre équipement. Seuls certains usages et techniques sont présentés.  
Les panneaux d'alerte vous informent de certains dangers potentiels liés à l'utilisation de votre équipement, mais il est impossible de tous les décrire. Prenez connaissance des mises à jour et informations complémentaires sur Petzl.com. Vous êtes responsable de la prise en compte de chaque alerte et de l'usage correct de votre équipement. Toute mauvaise utilisation de cet équipement sera à l'origine de dangers additionnels. Contactez Petzl si vous avez des doutes ou des difficultés de compréhension.

## 1. Champ d'application

Équipement de protection individuelle (EPI) contre les chutes de hauteur. EN 362 : 2004 classe B (base), EN 12275 : 2013 classe B (base). Connecteurs à verrouillage automatique (TL), destinés aux activités présentant un risque de chute de hauteur.

Ce produit est conforme au règlement (UE) 2016/425 relatif aux équipements de protection individuelle. La déclaration de conformité UE est disponible sur Petzl.com.

Ce produit ne doit pas être sollicité au-delà de ses limites ou dans toute autre situation que celle pour laquelle il est prévu.

## Responsabilité

### ATTENTION

**Les activités impliquant l'utilisation de cet équipement sont par nature dangereuses.**

**Vous êtes responsable de vos actes, de vos décisions et de votre sécurité.**

Avant d'utiliser cet équipement, vous devez :

- Lire et comprendre toutes les instructions d'utilisation.
- Vous former spécifiquement à l'utilisation de cet équipement.
- Vous familiariser avec votre équipement, apprendre à connaître ses performances et ses limites.
- Comprendre et accepter les risques induits.

**Le non-respect d'un seul de ces avertissements peut être la cause de blessures graves ou mortelles.**

Ce produit ne doit être utilisé que par des personnes compétentes et avisées ou placées sous le contrôle visuel direct d'une personne compétente et avisée. Vous êtes responsable de vos actes, de vos décisions et de votre sécurité et en assumez les conséquences. Si vous n'êtes pas en mesure d'assumer cette responsabilité, ou si vous n'avez pas bien compris les instructions d'utilisation, n'utilisez pas cet équipement.

## 2. Nomenclature

(1) Corps, (2) Doigt, (3) Rivet, (4) Bague de verrouillage, (5) Keylock.

Matériaux principaux : aluminium.

## 3. Contrôle, points à vérifier

Votre sécurité est liée à l'intégrité de votre équipement.  
Petzl conseille une vérification approfondie, par une personne compétente, au minimum tous les 12 mois (en fonction de la réglementation en vigueur dans votre pays et de vos conditions d'utilisation). Respectez les modes opératoires décrits sur le site Petzl.com. Enregistrez les résultats sur la fiche de vie de votre EPI : type, modèle, coordonnées du fabricant, numéro de série ou numéro individuel, dates : fabrication, achat, première utilisation, prochains examens périodiques, défauts, remarques, nom et signature du contrôleur.

### Avant toute utilisation

Vérifiez l'absence de fissures, déformations, corrosion, usure (sur le corps, rivet, doigt et la bague). Vérifiez l'ouverture et la fermeture automatique complète du doigt. Le trou du Keylock ne doit pas être encombré ou bouché.  
Vérifiez le verrouillage et déverrouillage de la bague.

### Pendant l'utilisation

Vérifiez que le mousqueton travaille toujours selon le grand axe. Surveillez régulièrement le verrouillage de la bague. Évitez toute pression, ou frottement, qui pourrait provoquer un déverrouillage du doigt ou endommager la bague.

Il est important de contrôler régulièrement l'état du produit et de ses connexions avec les autres équipements du système. Assurez-vous du bon positionnement des équipements les uns par rapport aux autres.

## 4. Compatibilité

Vérifiez la compatibilité de ce produit avec les autres éléments du système dans votre application (compatibilité = bonne interaction fonctionnelle).  
Les éléments utilisés avec votre connecteur doivent être conformes aux normes en vigueur dans votre pays (longe EN 354 pour le travail, par exemple).

## 5. Positionnement du mousqueton

### Un mousqueton n'est pas indestructible.

Un mousqueton offre la résistance maximum dans le grand axe et doigt fermé.  
Solliciter un mousqueton de toute autre manière est dangereux et réduit sa résistance, par exemple dans le petit axe ou doigt ouvert.  
Pour plus d'informations, consultez les Conseils techniques sur les connecteurs sur Petzl.com.

## 6. Ouverture/fermeture

Le mousqueton doit être utilisé doigt fermé et bague verrouillée.  
- Pour les mousquetons à verrouillage automatique, vérifiez que le verrouillage est complet à chaque fermeture.

## 7. Informations complémentaires

- Dans un système d'arrêt des chutes, la longueur du connecteur influe sur la hauteur de chute.
- Prévoyez les moyens de secours nécessaires pour intervenir rapidement en cas de difficultés.
- L'arrimage du système doit être de préférence situé au-dessus de la position de l'utilisateur et répondre aux exigences EN 795 (résistance minimum 12 kN).
- Dans un système d'arrêt des chutes, il est essentiel de vérifier l'espace libre requis sous l'utilisateur, avant chaque utilisation, afin d'éviter toute collision avec le sol, ou un obstacle, en cas de chute.
- Veillez à ce que le point d'arrimage soit correctement positionné, afin de limiter le risque et la hauteur de chute.
- Un harnais d'antichute est le seul dispositif de préhension du corps qu'il soit permis d'utiliser dans un système d'arrêt des chutes.
- Un danger peut survenir lors de l'utilisation de plusieurs équipements dans laquelle la fonction de sécurité de l'un des équipements peut être affectée par la fonction de sécurité d'un autre équipement.
- ATTENTION DANGER, veillez à ce que vos produits ne frottent pas sur des matériaux abrasifs ou pièces coupantes.
- Les utilisateurs doivent être médicalement aptes aux activités en hauteur.

ATTENTION, être suspendu et inerte dans un harnais peut déclencher des troubles physiologiques graves ou la mort.

Les instructions d'utilisation définies dans les notices de chaque équipement associé à ce produit doivent être respectées.  
Les instructions d'utilisation doivent être fournies à l'utilisateur de cet équipement dans la langue du pays d'utilisation.

- Assurez-vous de la lisibilité des marquages sur le produit.

### Mise au rebut :

ATTENTION, un événement exceptionnel peut vous conduire à rebouter un produit après une seule utilisation (type et intensité d'utilisation, environnements d'utilisation : milieux agressifs, milieux marins, arêtes coupantes, températures extrêmes, produits chimiques...).

Un produit doit être rebouté quand :

- Il a subi une chute ou un effort important.
- Le résultat des vérifications du produit n'est pas satisfaisant. Vous avez un doute sur sa fiabilité.
- Vous ne connaissez pas son historique complet d'utilisation.
- Quand son usage est obsolète (évolution législative, normative, technique ou incompatibilité avec d'autres équipements...).

Détruyez ces produits pour éviter une future utilisation.

### Pictogrammes :

**A. Durée de vie illimitée - B. Températures tolérées - C. Précautions d'usage - D. Nettoyage - E. Séchage - F. Stockage/transport - G. Entretien - H. Modifications/réparations** (interdites hors des ateliers Petzl, sauf pièces de rechange) **- I. Questions/contact**

### Garantie 3 ans

Contre tout défaut de matière ou fabrication. Sont exclus : usure normale, oxydation, modifications ou retouches, mauvais stockage, mauvais entretien, négligences, utilisations pour lesquelles ce produit n'est pas destiné.

## Panneaux d'alerte

1. Situation présentant un risque imminent de blessure grave ou mortelle. 2. Exposition à un risque potentiel d'incident ou de blessure. 3. Information importante sur le fonctionnement ou les performances de votre produit. 4. Incompatibilité matérielle.

## Traçabilité et marquage

a. Conforme aux exigences du règlement EPI. Organisme notifié pour l'examen UE de type - b. Numéro de l'organisme notifié pour le contrôle de production de cet EPI - c. Traçabilité : datamatrix - d. Résistance - e. Numéro individuel - f. Année de fabrication - g. Jour de fabrication - h. Contrôle ou nom du contrôleur - i. Incrementation - j. Normes - k. Lire attentivement la notice technique - l. Identification du modèle - m. Organisme de certification ANSI/CSA - n. Identifiant fournisseur

















## RU

Эта инструкция показывает, как правильно использовать ваше снаряжение. Данная инструкция по эксплуатации представляет только некоторые правильные способы и техники использования вашего снаряжения. Предупредительные знаки информируют вас только о некоторых потенциальных рисках, связанных с использованием данного снаряжения. Инструкция не описывает все возможные риски. Регулярно проверяйте сайт Petzl.com, там вы найдете последние версии вашего документа и дополнительную информацию. Лично вы несете ответственность за соблюдение всех мер предосторожности и за правильное использование своего снаряжения. Неправильное использование данного снаряжения может привести к возникновению дополнительных рисков. В случае возникновения каких-либо сомнений или трудностей обращайтесь в компанию Petzl.

## 1. Область применения

Средство индивидуальной защиты (СИЗ) для защиты от падения с высоты. ГОСТ Р EN 362: 2004 класс В (базовый), EN 12275: 2013 класс В (базовый). Деятельность, при которой используются карабины с самофиксирующейся системой блокировки (TL), связана с риском падения с высоты. Данное устройство отвечает требованиям норм (ЕС) 2016/425, касающихся средств индивидуальной защиты. Декларация о соответствии требованиям ЕС находится на сайте Petzl.com. Данное изделие не должно подвергаться нагрузке, превышающей предел его прочности, и использоваться в ситуациях, для которых оно не предназначено.

## Ответственность

**ВНИМАНИЕ**  
**Деятельность, связанная с использованием данного снаряжения, опасна по своей природе.**

**Лично вы несете ответственность за свои действия и решения.**

Перед использованием данного снаряжения вы должны:

- Прочитать и понять все инструкции по эксплуатации.
- Пройти специальную подготовку по применению данного снаряжения.
- Ознакомиться с потенциальными возможностями вашего снаряжения и ознакомиться по его применению.
- Осознать и принять возможные риски, связанные с использованием этого снаряжения.

**Игнорирование любого из этих предупреждений может привести к серьезным травмам и даже к смерти.**

Это изделие может использоваться только лицами, прошедшими специальную подготовку, или под непосредственным контролем компетентного лица. Лично вы несете ответственность за свои действия, решения и безопасность, и только вы отвечаете за последствия этих действий. Если вы не способны взять на себя ответственность за использование данного снаряжения или если вы не поняли инструкции по эксплуатации, не используйте данное снаряжение.

## 2. Составные части

(1) Корпус, (2) Зашелка, (3) Закlepка, (4) Запорный элемент, (5) Система Keylock. Основные материалы: алюминий.

## 3. Осмотр изделия

Ваша безопасность напрямую связана с состоянием ваших СИЗ. Petzl рекомендует проводить плановый осмотр СИЗ компетентным лицом как минимум каждые 12 месяцев (в зависимости от местного законодательства в вашей стране, а также от условий использования снаряжения). При плановом осмотре следуйте рекомендациям на сайте Petzl.com. Результаты планового осмотра заносится в инспекционную форму вашего СИЗ, которая должна содержать следующую информацию: тип СИЗ, модель, контактная информация производителя, серийный или индивидуальный номер, дата изготовления, дата покупки, дата первого использования, дата следующего планового осмотра, дефекты, примечания, имя и подпись инспектора.

### Перед каждым использованием

Убедитесь в отсутствии каких-либо трещин, деформаций, следов коррозии и износа на корпусе, защелке, заклепке и запорном элементе. Убедитесь, что защелка открывается легко и закрывается автоматически и до конца. Отверстие в системе Keylock не должно быть заблокировано или закупорено. Проверьте запорный элемент: он должен полностью открываться и закрываться.

### Во время использования

Убедитесь, что карабин всегда нагружен вдоль своей главной оси. Регулярно проверяйте, что запорный элемент карабина заблокирован. Избегайте любого давления и/или трения, которые могут открыть защелку или повредить запорный элемент. Важно регулярно следить за состоянием снаряжения и его присоединением к другим элементам системы. Убедитесь, что все элементы снаряжения правильно расположены друг относительно друга.

## 4. Совместимость

Проверьте совместимость этого снаряжения с другими элементами системы в контексте вашей задачи (совместимость означает хорошее, эффективное взаимодействие). Снаряжение, которое вы используете с вашим карабином, должно соответствовать местному законодательству в вашей стране (например, ГОСТ Р EN 354 – страховочные стропы).

## 5. Расположение карабина

### Карабин не является абсолютно прочным.

Карабин наиболее прочен при нагрузке вдоль своей главной оси при закрытой защелке. Нагрузку карабин в любых других направлениях (например, по малой оси) или с открытой защелкой снижает, и это может уменьшить его прочность.

Для получения дополнительной информации мы рекомендуем вам ознакомиться с документом Product Experience, доступным на сайте Petzl.com.

## 6. Открытие и закрытие карабина

При использовании карабина его защелка должна быть всегда закрыта, а запорный элемент заблокирован.

- Для карабинов с самофиксирующейся системой блокировки: при каждом закрытии карабина убеждайтесь в том, что защелка надежно заблокирована.

## 7. Дополнительная информация

- В системе защиты от падения длина карабина влияет на глубину падения.
  - Вы должны иметь план спасательных работ и средства для быстрой его реализации на случай возникновения чрезвычайных ситуаций.
  - Точку анкерного крепления для системы желательно располагать над пользователем, и она должна отвечать ГОСТ Р EN 795 (допустимая нагрузка – не менее 12 кН).
  - При использовании системы защиты от падения очень важно проверять перед началом работ наличие минимальной необходимой глубины свободного пространства под работником, чтобы избежать удара о препятствие или о землю в случае падения.
  - Следите за тем, чтобы точка анкерного крепления была правильно установлена, чтобы свести к минимуму возможность падения и уменьшить его высоту.
  - Страховочная привязь для защиты от падения – единственное устройство для удержания тела человека, которое может использоваться в системах защиты от падения.
  - В случае использования вместе разных видов снаряжения может возникнуть опасная ситуация, когда безопасная работа одного элемента снаряжения может быть нарушена безопасной работой другого элемента снаряжения.
  - **ВНИМАНИЕ**- ОПАСНОСТЬ: следите за тем, чтобы ваше снаряжение не терлось об абразивные поверхности и острые предметы.
  - Пользователи, работающие на высоте, должны иметь медицинский допуск к такому виду работ. **ВНИМАНИЕ**: зависание в привязи без движения может привести к серьезным травмам и даже к смерти.
  - Инструкции по эксплуатации для любого снаряжения, связанного с использованием данного изделия, также должны быть приняты во внимание.
  - Инструкции по эксплуатации должны составляться вместе с оборудованием и на языке страны, в которой используется данное оборудование.
  - Убедитесь, что маркировка изделия может быть прочитана.
- Выборка снаряжения:**

**ВНИМАНИЕ:** особые обстоятельства могут вызвать уменьшение срока службы изделия, вплоть до однократного применения; например: способ и интенсивность использования, воздействие окружающей среды, воздействие морской среды, работа с агрессивными химическими веществами, экстремальные температуры, контакт с острыми гранями и тд. Немедленно выбраковайте любое снаряжение, если:

- Оно подвергалось воздействию сильного рывка или большой нагрузке.
- Оно не удовлетворило требованиям при осмотре. У вас есть сомнения в его надежности.
- Вы не знаете полную историю его эксплуатации.

- Когда оно устарело и больше не соответствует новым стандартам, законам, технике или не совместимо с другим снаряжением и тд.

Чтобы избежать дальнейшего использования выбракованного снаряжения, его следует уничтожить.

**Рисунки:**  
**A. Срок службы неограничен - B. Допустимый температурный режим**  
С Меры предосторожности - D. Чистка - E. Сушка - F. Хранение  
Транспортировка - G. Обслуживание - H. Модификация/ремонт (запрещены вне мастерских Petzl, за исключением заменяемых частей) - I. Вопросы/контакты

## Гарантия 3 года

От любых дефектов материала и производственных дефектов. Гарантия не распространяется на следующие случаи: нормальный износ, окисление, изменение конструкции или передельное изделие, неправильное хранение и плохой уход, повреждения, вызванные небрежным отношением к изделию, а также использование изделия не по назначению.

## Предупредительные знаки

1. Ситуация, представляющая неизбежный риск получения серьезных травм или ведущая к смерти. 2. Ситуация, представляющая риск возникновения несчастного случая или получения травм. 3. Важная информация о работе или о характеристиках вашего снаряжения. 4. Техническая несовместимость.

## Прслеживаемость и маркировка продукции

а. Отвечает требованиям стандартов, относящихся к СИЗ. Зарегистрированная организация, которая провела проверку на соответствие стандартам EC - b. Номер организации, осуществляющей производственный контроль данного СИЗ - с. Прслеживаемость: матрица данных - d. Прочность - e. Серийный номер - f. Год изготовления - g. День изготовления - h. Инспекция или имя инспектора - i. Приращение - j. Стандарты - k. Внимательно читайте инструкцию по эксплуатации - l. Идентификация модели - m. Сертифицирующий орган ANSI/CSA - n. Идентификатор поставщика

## CN

Эта份说明书将向您解释如何正确使用您的装备。这里只描述正确无误的技术和使用方法。警示标志将告知您使用该装备时的潜在危险，但并不完全详尽。请登录Petzl.com查阅更新和附加信息。您有责任阅读每一条警示且正确使用您的装备。任何错误的使用都将造成额外危险。如果您有任何疑问或对于理解这些文件有困难的话，请联系Petzl。

## 1.应用范围

用于坠落保护的个人防护设备（PPE）。EN 362:2004 B级（基本型）、EN 12275:2013 B级（基本型）。自动上锁锁扣（TL）是为有高空坠落风险的活动而设计的。该产品符合欧盟2016/425个人防护设备标准。请登录Petzl.com查看符合欧盟标准声明。使用该产品时，不可超出其负荷限制，也不可用于设计之外的用途。

### 责任

**警告**  
凡涉及使用此装备的活动都具有一定危险性。您应对个人的行动、决定和安全负责。

在使用此装备前，您必须：

- 阅读并理解全部使用指南。
- 针对其正确使用方法，进行特定训练。
- 熟悉您的装备，了解其性能及使用限制。
- 理解并接受所涉及到的危险。

一旦忽视上述任何一条警告，将有可能造成严重伤害甚至死亡。该产品必须由有能力且负责任的人来使用，或在有能力且负责任的人，直接目视监督下使用。您应对个人的行动、决定和安全负责并承担后果。如果您无法承担相关责任或无法完全理解本产品使用说明，那么不要使用此装备。

## 2.部件名称

(1) 锁身，(2) 锁门，(3) 铆钉，(4) 上锁套，(5) Keylock锁门。

主要材料：铝。

## 3.检测、检查要点

您的安全和您装备的状态密切相关。Petzl建议至少每12个月请专业人员进行全面检测（根据国家现行法规以及具体使用情况）。请根据Petzl.com网站上描述的操作方式进行检查。在您的PPE检查表格中记录：类型、型号、生产商信息、序列号或独立编码、生产、购买、第一次使用和下一次检查日期、问题、评论、检查者姓名和签名。

### 每次使用前

检查锁身、铆钉、锁门和上锁套上没有任何裂纹、变形、腐蚀等。检查锁门能否自动完全开合。Keylock孔不得有任何阻塞。检查上锁套能否锁住和打开。

### 每次使用时

确保锁扣始终在其主轴上受力。经常检查上锁套是否锁住。避免可能导致锁门打开或损坏锁套的压力或摩擦。定期检查产品状况及其与系统内其他设备的连接状况，是至关重要的。确保系统内所有设备均互相正确连接。

## 4.兼容性

验证该产品在操作时与其他组件的兼容性（兼容性=良好的功能互动）。与锁扣配合使用的设备必须符合您所在国家的现行标准（如：EN 354工作挽索标准）。

## 5.锁扣的正确位置

没有锁扣是不可损坏的。

当锁扣在主轴方向上受力，并且锁门闭合时，其强度达到最大。锁扣在其他方式下受力是危险的并且会降低其强度，比如在短轴上或当锁门打开时受力。如需更多信息，请登录Petzl.com查看关于连接器的产品体验栏。

## 6.打开/闭合

锁扣必须在锁门闭合并且锁套已上锁的情况下使用。使用自动锁扣时，每次关闭时必须检查确保已经完全上锁。

## 7.附加信息

- 在止坠系统中，锁扣的长度会影响到坠落距离。
  - 您必须制定必要的救援方案，以便遇到困难时可以迅速实施。
  - 系统的固定点最好置于使用者之上，而且应符合EN 795标准（最小拉力为12kN）。
  - 在止坠系统中，每次使用前都必须检查使用者下方是否留有足够的净空距离，从而避免在坠落时与地面或障碍物发生碰撞。
  - 确保锚点正确放置，从而降低坠落的风险并缩短坠落距离。
  - 防坠落安全带是止坠系统中唯一可用来支撑身体的装备。
  - 当多个装备组合在一起使用时，一件装备的安全功能可能会影响另一个装备的安全功能，从而导致危险情况的出现。
  - 危险警告：保护好您的装备，避免与粗糙面或尖锐物直接摩擦。
  - 使用者的身体条件必须适合高空作业。警告：无意识地悬挂于安全带上，可能导致严重的伤害甚至死亡。
  - 任何装备在与此装备一同使用时，必须严格遵守其使用说明。
  - 使用说明必须以产品使用国家的语言提供给使用者。
  - 确保产品上的标记清晰可见。
- 淘汰您的装备：**  
警告：一次意外事故可能导致产品在首次使用后即被淘汰，这取决于使用方式及强度、使用环境（严酷的环境、海洋环境、尖锐边缘、极限温度、化学产品等）。何时需要淘汰您的装备：
  - 经历过严重冲坠（或负荷）。
  - 无法通过产品检测。您对其安全性产生怀疑。
  - 您不清楚产品的全部使用历史。
  - 因为法律、标准、技术或与其它装备不兼容等问题而不得不淘汰。销毁这些产品以防将来误用。

### 图标：

A.无限制的寿命 - B.可接受的温度 - C.使用注意 - D.清洁 - E.干燥 - F.存放/运输 - G.维护 - H.改装/维修（不能在Petzl以外的地方修理，除了更换零件） - I.问题/联系

### 3年质保

针对材料或生产上的缺陷。例外：正常的磨损、氧化、自行改装或改良、不正确存放、欠佳的保养、使用疏忽或用于非该产品设计之用途。

### 警告标志

1.表示有即刻产生严重伤害或死亡风险的情况。2.表示有潜在的意外或伤害风险。3.表示产品在功能或性能方面的重要信息。4.表示装备的不兼容性。

### 可追溯性及标示

a.符合PPE标准的要求。进行EU测试的机构 - b.为PPE做生产检测的机构序号 - c.追踪：信息 - d.强度 - e.独立编码 - f.生产年份 - g.生产日期 - h.控制或检查员名称 - i.增量 - j.标准 - k.仔细阅读说明书 - l.型号识别 - m.ANSI/CSA认证机构 - n.供应商身份识别号



คู่มือการใช้งานนี้ อธิบายให้ทราบถึงวิธีการใช้อุปกรณ์อย่างถูกต้อง ได้รับความข้อมูลทางเทคนิคและการใช้งาน เครื่องหมายคำเตือนให้คุณทราบถึงอันตรายบางส่วนที่อาจเกิดขึ้นจากการใช้งานของอุปกรณ์นี้ แต่ไม่อาจบอกได้ทั้งหมด ตรวจสอบที่ Petzl.com เพื่อหาข้อมูลเพิ่มเติมล่าสุด

เป็นความรับผิดชอบของคุณในการมีระดับรังสีคอสมิกและการใช้อุปกรณ์อย่างถูกต้อง ข้อผิดพลาดในการใช้อุปกรณ์จะทำให้เกิดอันตราย ติดต่อกับ Petzl หรือตัวแทนจำหน่ายถ้ามีข้อสงสัย หรือไม่เข้าใจข้อความในคู่มือนี้

### 1. ส่วนที่เกี่ยวข้องกัน

อุปกรณ์นี้เป็นอุปกรณ์ป้องกันกันส่วนบุคคล (PPE) ใช้สำหรับขั้วยังการตก EN 362:2004 class B (basic) EN 12275:2013 class B (basic) ตัวล๊อคเชื่อมต่อแบบล๊อคอัตโนมัติ ออกแบบมาเพื่อใช้ในกิจกรรมที่มีความเสี่ยงต่อการตกจากที่สูง อุปกรณ์นี้ได้ทดสอบข้อกำหนด (EU) 2016/425 ในเรื่อง อุปกรณ์ป้องกันกันส่วนบุคคล EU รายละเอียดข้อรับรองมาตรฐาน สามารถหาดูได้ที่ Petzl.com อุปกรณ์นี้จะต้องไม่ใช้รับน้ำหนักเกินกว่าที่ระบุไว้หรือไม่นำไปใช้ในวัสดุประเภทสังกะสีอย่างอื่นนอกเหนือจากที่ได้ถูกออกแบบมา

#### ความปลอดภัยขอ

**คำเตือน**  
กิจกรรมที่เกี่ยวข้องกับการใช้อุปกรณ์นี้ เป็นสิ่งที่เป็นอันตราย ผู้ใช้ต้องมีควมรับผิดชอบต่อการกระทำการตัดสินใจและความปลอดภัย

- ก่อนการใช้อุปกรณ์นี้ จะต้อง
- อ่านและทำความเข้าใจคู่มือการใช้งาน
- การฝึกฝนโดยเฉพาะเพื่อการใช้งานที่ถูกต้อง
- ทำความคุ้นเคยกับความสามารถและข้อจำกัดในการใช้งานของมัน
- เข้าใจและยอมรับความเสี่ยงที่เกี่ยวข้อง

**การขาดการระมัดระวังและละเลยต่อข้อมูลนี้ อาจมีผลให้เกิดการบาดเจ็บสาหัสหรืออาจถึงแก่ชีวิต**

อุปกรณ์นี้จะต้องถูกใช้งานโดยผู้ที่มีความสามารถเพียงพอและมีควมรับผิดชอบหรือใช้ในสถานที่ที่อยู่ในความรับผิดชอบโดยตรงหรือควบคุมได้โดยผู้เชี่ยวชาญ เป็นความรับผิดชอบของผู้ใช้งานต่อวิธีการใช้ การตัดสินใจความปลอดภัย และยอมรับในผลที่เกิดขึ้นจากรีการใช้งาน ไม่ควรใช้อุปกรณ์นี้ถ้าคุณไม่สามารถ หรือไม่อยู่ในสภาวะที่จะรับผิดชอบต่อความเสี่ยงที่จะเกิดขึ้นหรือไม่เข้าใจข้อความในคู่มือการใช้งาน

### 2. ชื่อของส่วนประกอบ

(1) ลำตัว (2) ประตูด (3) หมุดยึด (4) ปลอกล๊อคประตูด (5) จุดล๊อควัสดุประกอบหลัก อลูมิเนียม

### 3. การตรวจสอบ จุดตรวจสอบ

ความปลอดภัยของคุณขึ้นอยู่กับความสมบูรณ์ของอุปกรณ์ของคุณ Petzl แนะนำให้ตรวจสอบและเช็คของอุปกรณ์โดยผู้เชี่ยวชาญ อย่างน้อยทุก 12 เดือน (ขึ้นอยู่กับข้อกำหนดกฎหมายของประเทศและสภาพการใช้งาน) ทำตามขั้นตอนที่แสดงไว้ที่ Petzl.com บันทึกผลการตรวจเช็ค PPE ลงในแบบฟอร์มการตรวจเช็ค ชนิด รุ่น ข้อมูลของโรงงานผู้ผลิต หมายเลขลำดับการผลิต หรือหมายเลขกำกับอุปกรณ์ วันที่ของการผลิตวันที่สั่งซื้อ วันที่ใช้งานครั้งแรก กำหนดการตรวจเช็คครั้งต่อไป ปัญหาที่พบ ความคิดเห็น ชื่อของผู้ตรวจเช็คพร้อมลายเซ็น

**ก่อนการใช้งานแต่ละครั้ง**  
ตรวจเช็คว่ามีรอยแตกร้าว วัสดุปร่าง มีรอยสนิมหรือสึกกร่อน บนโครงร่าง หมุดยึด ประตูดและแกนล๊อค ตรวจสอบการเปิดของประตูด และปิดได้โดยอัตโนมัติอย่างสมบูรณ์ ช่องของจุดล๊อคต้องไม่ถูกบล็อกหรือมีสิ่งอุดตัน  
เช็คว่าปลอกล๊อคประตูดทำการล๊อคและคลายล๊อคได้ดีระหว่างการใช้งาน

ตรวจเช็คว่าตัวการไปเนอร์รองรับน้ำหนักที่ด้านแกนหลักของมันเสมอ ตรวจสอบอย่างสม่ำเสมอว่าปลอกประตูดล๊อคแล้ว หลักเสี่ยงการกักตัวหรือสิ่งกีดขวางที่จะทำให้ล๊อคไม่ได้หรือทำให้ปลอกประตูดล๊อคเสียหาย เป็นเรื่องสำคัญอย่างยิ่งที่ต้องตรวจสอบสภาพของอุปกรณ์อยู่เป็นประจำ และการต่อเชื่อมอุปกรณ์เข้ากับอุปกรณ์ตัวอื่นในระบบ แนะนำว่าทุกชิ้นส่วนของอุปกรณ์อยู่ในตำแหน่งที่ถูกตั้งอยู่กับชิ้นส่วนอื่น

### 4. ความเข้ากันได้

ตรวจเช็คว่าอุปกรณ์นี้ สามารถใช้งานเข้ากันได้ล๊อคกับอุปกรณ์อื่นในระบบที่เกี่ยวข้องกัน (เข้ากันได้ดี = ใช้งานด้วยกันได้โดยอัตโนมัติ) อุปกรณ์ที่นำมาใช้งานร่วมกับตัวล๊อคเชื่อมต่อ จะต้องผ่านมาตรฐานของการใช้งานในแต่ละประเทศ (เช่น EN 354 เป็นมาตรฐานของเชือกเส้นที่ใช้ในการทำงาน)

### 5. การไปเนอร์กำหนดตำแหน่ง

#### การไปเนอร์ไม่สามารถทำให้แตกหักได้ง่าย

การไปเนอร์มีความแข็งแรงมากที่สุดเมื่อแรงกดลงด้านแกนหลักของมัน ขณะที่ประตูเปิดล๊อค การใช้แรงกดลงบนด้านอื่นของการไปเนอร์ (เช่น บนด้านรอง หรือใน ขณะที่ประตูเปิดอยู่) เป็นสิ่งอันตรายและทำให้ความแข็งแรงลดลง เพื่อหาข้อมูลเพิ่มเติม ดูเอกสารเกี่ยวกับคู่มือการใช้ตัวล๊อคเชื่อมต่อที่ Petzl.com

### 6. การเปิด / ปิดล๊อค

การไปเนอร์จะต้องใช้งานในสภาพที่ประตูปิดและล๊อคอยู่เสมอ  
- สำหรับการไปเนอร์แบบล๊อคอัตโนมัติ ให้ตรวจเช็คทุกครึ่งเมื่อปิดล๊อค เพื่อให้แน่ใจว่าได้ปิดล๊อคอย่างสมบูรณ์ดีแล้ว

### 7. ข้อมูลเพิ่มเติม

- ในระบบขั้วยังการตก ความยาวของตัวล๊อคเชื่อมต่อมีผลต่อระยะทางการตก
- คุณจะต้องมีแผนการกู้ภัยและวิธีการทำให้ได้อย่างรวดเร็วในกรณีที่มีระดับความยุ่งยากขึ้นในขณะที่ใช้อุปกรณ์นี้
- จุดหยุดยึดในระบบ จะต้องอยู่เหนือตำแหน่งของผู้ใช้งาน และทำตามข้อกำหนดของมาตรฐาน EN 795 (ความแข็งแรงต้องไม่น้อยกว่า 12 kN)
- ในระบบขั้วยังการตกเป็นสิ่งสำคัญที่จะต้องตรวจเช็คพื้นที่ว่างด้านใต้ของผู้ใช้งานก่อนการใช้งานทุกครั้ง เพื่อหลีกเลี่ยงการหล่นไปกระแทกกับพื้นหรือสิ่งกีดขวางในกรณีที่มีการตกเกิดขึ้น
- ต้องแน่ใจว่า จุดหยุดยึดอยู่ในตำแหน่งที่ถูกตั้งเพื่อลดความเสี่ยง และระยะทางของการตก
- สายรัดนิรภัยเป็นเพียงอุปกรณ์ที่ช่วยพุงร่างกาย ในระบบขั้วยังการตกเท่านั้น
- เมื่อใช้อุปกรณ์หลายชนิดร่วมกันอาจเกิดผลร้ายต่อความปลอดภัยในกรณีใช้อุปกรณ์ชนิดหนึ่งถูกลดประสิทธิภาพด้วยส่วนประกอบเพื่อความปลอดภัยของอุปกรณ์ชนิดอื่น
- คำเตือน อันตราย แนะนำว่าอุปกรณ์นี้ไม่ถูกสัมผัสกับสิ่งของมีคม หรือวัตถุที่สามารถกัดกร่อนได้
- ผู้ใช้งานต้องมีสภาพร่างกายแข็งแรง เหมาะกับกิจกรรมในที่สูง คำเตือน การห้อยตัวอยู่ในสายรัดสะโพกเป็นเวลานานอาจมีผลทำให้เกิดการบาดเจ็บสาหัส หรืออาจถึงแก่ชีวิต
- คู่มือการใช้งานของอุปกรณ์แต่ละชนิดที่ใช้เชื่อมต่อกับอุปกรณ์นี้ต้องปฏิบัติตามอย่างเคร่งครัด
- ถ้าอุปกรณ์ ถูกส่งไปจำหน่ายซึ่งนอกอาณาเขตของประเทศผู้เป็นแหล่งผลิต ตัวแทนจำหน่ายจะต้องจัดทำคู่มือการใช้งานในภาษาท้องถิ่นของประเทศที่อุปกรณ์นี้ถูกนำไปใช้งาน
- แนะนำว่าป้ายเครื่องหมายที่ติดบนอุปกรณ์สามารถอ่านได้ชัดเจน

#### ควรยกเลิกการใช้อุปกรณ์เมื่อไร

ข้อควรระวัง ในกิจกรรมที่มีการใช้อุปกรณ์แรงอาจทำให้อุปกรณ์ต้องถูกเลิกใช้แม้หลังจากการใช้งานเพียงครั้งเดียวทั้งนี้ ขึ้นอยู่กับชนิดของการใช้งานและสภาพแวดล้อมของการใช้ (สภาพที่แข็งแรง สถานที่ใกล้ทะเล ขอบมุมที่แหลมคม สภาพอากาศที่รุนแรง สารเคมี ฯลฯ)  
อุปกรณ์จะต้องเลิกใช้ เมื่อ

- ได้เคยมีการตกกระชากอย่างรุนแรง (หรือเกินขีดจำกัด)
- เมื่อไม่ผ่านการตรวจเช็คสภาพ เมื่อมีข้อสงสัยหรือไม่แน่ใจ
- เมื่อไม่ทราบถึงประวัติการใช้งานมาก่อน
- เมื่อลกรุ่น ส้าสมันจากการเปลี่ยนกฎหมายมาตรฐานเทคนิค หรือ ความเข้ากันไม่ได้กับอุปกรณ์อื่น

ทำหลายอุปกรณ์เพื่อป้องกันการนำกลับมาใช้อีก  
**สัญลักษณ์**  
A. ไม่จำกัดอายุการใช้งาน - B. สภาพภูมิอากาศ ที่สามารถใช้งานได้ - C. ข้อควรระวังการใช้งาน - D. การทำความสะอาด - E. ทำที่แห้ง - F. การเก็บรักษา/การขนส่ง - G. การบำรุงรักษา - H. การคัดแปลงเพิ่มเติม/การซ่อมแซม (ไม่อนุญาตให้ทำภายนอกโรงงานของ Petzl ยกเว้นส่วนที่สามารถใช้ทดแทนได้) - I. คำถาม/คิดต่อ

#### อุปกรณ์มีการรับประกันเป็นเวลา 3 ปี

เกี่ยวกับวัสดุคุณภาพหรือความบกพร่องจากการผลิต ข้อยกเว้นจากการรับประกัน การชำรุดบกพร่องจากการใช้งานตามปกติ ปฏิกริยาจากสารเคมี การแก้ไขดัดแปลง การเก็บรักษาไม่ถูกวิธี ขาดการดูแล การนำไปใช้งานที่นอกเหนือจากที่อุปกรณ์ได้ถูกออกแบบไว้

#### เครื่องหมายคำเตือน

1. สถานการณ์เสี่ยงที่อาจเกิดอันตรายบาดเจ็บสาหัส หรือ เสียชีวิต 2. แสดงให้เห็นถึงความเสี่ยงต่อการเกิดอุบัติเหตุ หรือ การบาดเจ็บ 3. ข้อมูลสำคัญที่เกี่ยวข้องประสิทธิภาพในการใช้งาน หรือคุณสมบัติของอุปกรณ์ 4. ความเข้ากันไม่ได้ของอุปกรณ์

#### เครื่องหมายและข้อมูล

a. มีคุณสมบัติตามข้อกำหนดของอุปกรณ์ PPE โดยเฉพาะที่บอกถึงการทดลองผ่านมาตรฐาน EU - b. หมายเลขรับรองที่ผ่านการทดสอบที่ใช้ในการควบคุมการผลิตของ PPE นี้ - c. การสืบมาตรฐาน ข้อมูลแหล่งกำเนิด - d. ความแข็งแรง - e. หมายเลขลำดับ - f. ปีที่ผลิต - g. วันที่ผลิต - h. ผู้ควบคุม หรือชื่อของผู้ตรวจเช็ค - i. ข้อมูลเพิ่มเติม - j. มาตรฐาน - k. อ่านคู่มือการใช้งานโดยละเอียด - l. ข้อมูลระบุรุ่น - m. สำระสำคัญของมาตรฐาน ANSI/CSA - n. ตัวบ่งชี้ผู้ผลิต