

Indu-Prog Karmhylsa

Användningsområde

ESSVE Indu-Prog Karmhylsa är avsedd för montering i karmar av trä, aluminium och stål.

Beskrivning

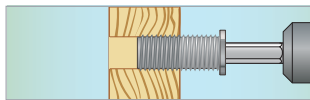
Indu-Prog Karmhylsa är en universal karmförankring som går utmärkt att jobba med oavsett i vilket material förankringen ska göras. Karmhylsan kan antingen sitta förmonterad vid leverans av fönster och/eller dörrar eller monteras direkt på plats.

Väggmaterialet, som kan vara av trä, betong, stål, lättbetong, lättklinker etc styr valet av infästning, se Monteringsbeskrivning för val av lämplig ESSVE infästning.

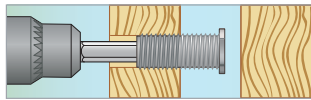
Indu-Prog Karmhylsa är tillverkad av zink och finns i två längder, 28 och 38 mm. Dimension 28 mm används vid fogar upp till 13 mm samt i aluminium- eller stålprofiler. Dimension 38 mm används vid fogbredder upp till 23 mm.

Utvändigt består Indu-Prog karmhylsa av en

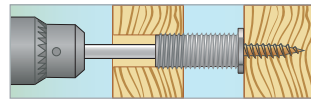
Montering



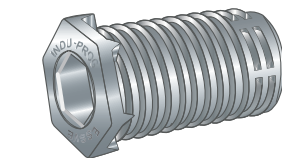
1. Montera Indu-Prog Karmhylsa utifrån i karmen med MN-H/KMN innan fönstret/dörren lyfts in på plats. Träkarmar och tunna aluminiumprofiler: Förborra 14 mm hål. Indu-Prog Karmhylsa skär sin egen gänga. Stålkarmar: Indu-Prog Karmhylsa kräver M16 gänga i hålet.



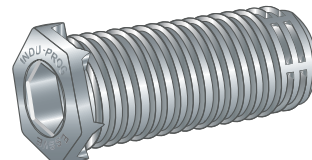
2. När karmen är på plats i öppningen, skruva ut Indu-Prog Karmhylsa med MN-H/KMN alt UN-T så att karmen spänns fast i öppningen. Justera in fönstret/dörren i våg och lod. Med KarmFix Indu-Prog, artnr 111050, görs detta arbetsmoment snabbt, enkelt och säkert. KarmFix Indu-Prog används för att fixera och hålla fönstret på plats under monteringen, samtidigt som den kan användas för justering. Om max fogbredd överstigs använd Distansbricka Ø20x10. (Art nr 111120).



3. Välj infästning enligt nedan:
I betong och fulltegel: Indu-Prog Betongskruv Ø7,5x65. Förborra Ø6 mm.
I trä: Indu-Prog Träskruv Ø8,0x58 alt Indu-Prog Betongskruv Ø7,5x65.
I lättbetong och lättklinker: Indu-Prog Lättbetongskruv Ø8,0x120. Ingen förborring krävs, skruven skruvas direkt in i materialet. Undvik överdragning. Förborra Ø8 mm. Tryckfördelningsbricka Ø43x10 rekommenderas vid porösa material.
I stålregel: Indu-Prog Självborrande skruv Ø7,0x35. Klarar godstjocklek upp till 5,0 mm.
I håltegel: Indu-Prog Lättbetongskruv Ø8,0x120 alt Indu-Prog Betongskruv Ø7,5x92 eller 132 mm. Förborra Ø6 mm i båda fallen.



28 mm



38 mm



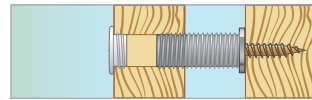
Trä



Aluminium



Stål



4. Hålet täcks med täcklock i passande färg. Montaget är färdigt.

ESSVE Nivåskruv

Användningsområde

ESSVE Nivåskruv är avsedd att användas som justerbart underlägg till fönsterkarmar. Justermånen är mellan 7-35 mm höjd. Varje bult kan belastas med max 110 kg.

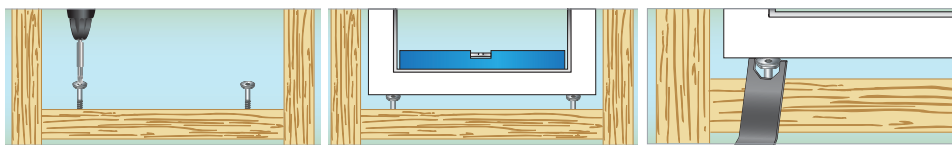
Beskrivning

Skruv är tillverkad av härdat kolstål med blankförzinkad ytbehandling för inomhus miljöer.

Den är försedd med 1 fiberskär i spetsen, en lång gängdel som ger god bärighet, samt ett stort huvud som motverkar insjunkning i karmens undersida.

Skruvens huvud består av en rund konkav bricka överst med TX30 bitsfattning för montage, och en 20 mm sexkantbricka för efterjustering. Efterjusteringen görs med justeringsverktyget (art nr 105254).

Montering



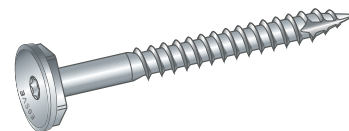
1. Montera skruvarna under karmens poster, grovjustera skruvarna så de hamnar i våg

2. Ställ karmen på plats.

3. Finjustera med justerverktyget så karmen ligger helt i våg. Spalten under karmen bör vara ca 15 mm.

Montering

Normalt skall två nivåskruvar användas, (delade fönster med post skall även ha skruv under posten). Skruvarna skall placeras så nära karmens ytterkanter som möjligt. Skruvarna skruvas ner till önskat djup. Därefter vägs nivåskruvarna av med vattenpass och justeras i våg med justeringsverktyget (art nr 105254). Luftspalten under karmen bör vara c:a 15 mm. I trä skruvas skruven i utan förborring. I betong förborras med 6 mm hål. I tegel förborras med 5 mm hål. I lättbetong förborras med 10 mm hål och därefter kompletteras nivåskruven med plugg. (art nr 50020).



Betong