



Brugsvejledning

DE – ACHTUNG: Die Verwendung des INNOTECH-Produkts ist erst zulässig, nachdem die Gebrauchsanleitung in der jeweiligen Landessprache vollständig gelesen und verstanden wurde.

EN – ATTENTION: Use of the INNOTECH product is only permitted after the instruction manual has been read and fully understood in the respective language.

IT – ATTENZIONE: L'utilizzo del prodotto INNOTECH è permesso solo previa lettura e comprensione dell'intero manuale di istruzioni nella lingua del relativo paese di utilizzo.

FR – ATTENTION : L'utilisation du produit INNOTECH n'est autorisée qu'après avoir entièrement lu et compris la notice d'utilisation dans la langue du pays concerné.

NL – ATTENTIE: Dit INNOTECH-product mag pas gebruikt worden nadat u de gebruikershandleiding in de taal van het betreffende land gelezen en begrepen hebt.

ES – ATENCIÓN: Se autorizará el uso de los productos INNOTECH una vez que se hayan leído y entendido las instrucciones de uso en el idioma del país.

PT – ATENÇÃO: O uso do produto INNOTECH apenas é permitido depois de ter lido e compreendido na totalidade as instruções de uso na respetiva língua nacional.

DK – GIV AGT: Du må først bruge et produkt fra Innotech, efter du har læst og forstået brugsvejledningen i fuldt omfang i dit lands sprog.

SV – O B S : Denna INNOTECH-produkt får inte användas förrän bruksanvisningen på respektive lands språk har lästs igenom och förståtts.

CZ – POZOR: Práce s výrobkem INNOTECH je povolena teprve po kompletním přečtení a porozumění návodu k použití v jazyku daného státu.

PL – UWAGA: Produkty firmy INNOTECH mogą być używane dopiero po dokładnym zapoznaniu się z całą instrukcją obsługi w ojczystym języku.

SL – POZOR: Uporaba izdelka INNOTECH je dovoljena šele po tem, ko ste navodila prebrali v celoti v ustreznem jeziku svoje dežele in jih tudi razumeli.

SK – POZOR: Produkt INNOTECH môžete používať až po prečítaní a porozumení celého návodu na použitie pre príslušnú krajinu.

HU – FIGYELEM: Az INNOTECH termékek használatra csak azt követően engedélyezett, hogy saját nyelvéen elolvasta és megértette a teljes használati utasítást.

TR – DİKKAT: INNOTECH ürününün kullanımına ancak ilgili ülkenin dilinde sunulmuş olan kullanım kılavuzunun tamamen okunmasından ve anlaşılmasından sonra izin verilir.

ZH – 注意 : 只有在仔细阅读并完全理解了当地语言的使用说明后，才能使用 INNOTECH 公司的产品。

[2]	SYMBOLBESKRIVELSE	3
[3]	SIKKERHEDSANVISNINGER	4
[4]	KOMPONENTER / MATERIAL	6
[5]	PRODUKTEGNETHED / GODKENDELSE	6
[6]	INSPEKTION	7
[7]	GARANTI	8
[8]	TEGN OG MARKERINGER	8
[9]	MÅL	9
[10]	MONTAGEVÆRKTØJ	9
[11]	MONTERING	10
[12]	BELASTNINGSRETNINGER	12
[13]	OPBEVARING / BORTSKAFFELSE	12
[14]	UDVIKLING & DISTRIBUTION	13

Advarsels- / farehenvising

Henviser til en UMIDDELBART truende fare, som kan medføre svære kvæstelser eller død.



Henviser til en MULIG farlig situation, som kan medføre svære kvæstelser eller død.



Henviser til en MULIG farlig situation, som kan medføre lette personskader eller materielle skader.



Brug beskyttelseshandsker!



Brug beskyttelsesbriller!



Ekstra informationer / henvisning



rigtigt



forkert



Overhold producentens specifikationer / de relevante brugsvejledninger.

De følgende sikkerhedsanvisninger og den aktuelle opgave skal tages i betragtning.

3.1 GENERELT

- Sikringssystemet må kun monteres eller anvendes af personer, som
 - har modtaget instruktion i "Personligt sikkerhedsudstyr",
 - er sunde fysisk og mentalt. (Sundhedsmæssige begrænsninger som hjerte- og kredsløbsproblemer, indtagelse af medicin, alkohol,... forringer brugerens sikkerhed.),
 - har kendskab til de sikkerhedsregler, der er gældende på stedet.
- Under monteringen/anvendelsen af sikringssystemet skal man overholde de gældende forskrifter for forebyggelse af uheld (f.eks. vedrørende arbejde på tage) overholdes.
- Der skal være en plan, der inkluderer redningsforanstaltninger i alle tænkelige nødstilfælde.
- Inden arbejdet påbegyndes, skal der træffes foranstaltninger, som sikrer, at der ikke kan falde genstande ned fra arbejdsstedet. Området under arbejdsstedet (fortov osv.) skal holdes frit.
- Sikringssystemet skal planlægges, monteres og anvendes sådan, at et fald ud over faldsikringskanten ikke er muligt ved korrekt anvendelse af det personlige sikkerhedsudstyr.
- For sikringssystemet gælder maksimale grænseværdier. Disse fremgår af sikringssystemets typeskilt og må ikke overskrides.
- Ved tilgangen til tagsikringssystemet skal ankerpunkternes placering dokumenteres med tegninger (f.eks. skitse over taget set fra oven).
- Efter en belastning ved et styrt skal hele sikringssystemet tages ud af brug og prøves af en sagkyndig (delkomponenter, fastgørelse til underlag osv.).
- Der må ikke foretages ændringer på sikringssystemet.
- Hvis sikringssystemet overlades til eksterne ordretagere, skal kendskabet til denne brugsvejledning bekræftes skriftligt.
- Hvis sikringssystemet sælges i et andet land, skal brugsanvisningen stilles til rådighed på det pågældende lands sprog.
- Overhold de gængse regler for lysesikring i anvendelseslandet.

3.2 TIL MONTØRERNE: FOR SIKKER MONTAGE

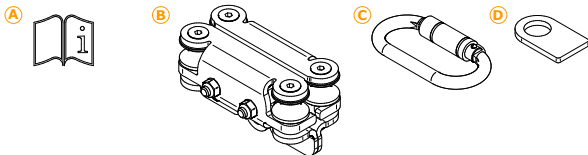
- Rustfrit stål må ikke komme i berøring med slibestøv eller stålværktøj, da dette kan medføre, at der opstår korrosion.
- Alle skruer af rustfrit stål skal inden monteringen smøres med et egnet smøremiddel.
- Montørerne skal sikre sig, at underlaget er egnet til montering af sikringsystemet. I tvivlstilfælde skal en rådgivende ingeniør konsulteres.
- Tætningen af taginddækningen skal udføres fagligt korrekt iht. gældende retningslinjer.
- Den fagligt korrekte fastgørelse af sikringsystemet til bygningen skal dokumenteres i form af fastgørelsesprotokollen og fotos af hver enkelt fastgørelses punkt.



Kontakt altid producenten, hvis der forekommer uklarheder under monteringen.

3.3 TIL BRUGERNE: SIKKER ANVENDELSE

- Fastgørelsen på sikringsystemet udføres med INNOTECH-wireglideren (f.eks. AIO-GLEIT-10, -11, -12, -13 eller -20). INNOTECH-wireglideren må kun bruges i forbindelse med original karabinhage, "INNOTECH ALLinONE" horisontal wirestrækning og en personligt sikkerhedsudstyr iht. EN 361 (faldsikringssele) og EN 363 (faldsikringsystem).
- Det nødvendige mindste frirum under kanten udregnes som følger: Producentangivelse af det anvendte personlige sikkerhedsudstyr inkl. linemanøvrering + kropsstørrelse + 1 m sikkerhedsafstand.
- Til vandret anvendelse må der kun anvendes forbindelsesmidler som er egnede til dette formål og er prøvet for den tilsvarende kantudførelse (skarpe kanter, trapezplade, ståldrager, beton osv.).
- Sørg for at anvende de enkelte elementer inkl. det "personlige sikkerhedsudstyr" korrekt, da der ellers IKKE er garanti for, at sikringsystemet fungerer sikkert.
- Ved vindstyrker, som går ud over den normale grænse, så må der ikke mere bruges sikringsystemer.
- Ved hældende tagflader skal taglaviner (nedskridning af sne eller is) forhindres med egnede snefang.
- Der skal indrettes en sikret tilgang til wireglideren ("parkposition glider").



A) Brugsvejledning

B) INNOTECH "AIO-GLEIT-12": rustfrit stål, AISI 304

C) INNOTECH "TRIPLE-LOCK-karabinhage": rustfrit stål, AISI 304

D) INNOTECH "SPALTELÆRE": rustfrit stål, AISI 304

INNOTECH "AIO-GLEIT-12" er en del af INNOTECH "ALLinONE" horisontalt wiresikringsystem og er kendetegnet ved et modstandsrit gennemløb langs den rustfrie wire. INNOTECH "AIO-GLEIT-12" er først og fremmest egnet til **systemer over hovedhøjde** og fungerer som **bevægeligt ankerpunkt til 1 person**.



LIVSFARE pga. forkert anvendelse.

- Anvend KUN INNOTECH "AIO-GLEIT-12" til personbeskyttelse.
- Anvend KUN INNOTECH "AIO-GLEIT-12" i kombination med
 - INNOTECH "ALLinONE" horisontalt wiresikringsystem og
 - INNOTECH original karabinhage og
 - Personligt sikkerhedsudstyr iht. EN 361 (faldsikringssele) og EN 363 (faldsikringsystem)
- HÆNG ALDRIG laster i INNOTECH "AIO-GLEIT-12" som IKKE er udtrykkeligt godkendt i denne brugsvejledning.



Overhold producentens specifikationer til det anvendte personlige sikkerhedsudstyr.

INNOTECH "AIO-GLEIT-12" er testet og certificeret iht. **EN 795:2012 TYPE C**.

Den bemyndigede virksomhed, der har udført typeprøvningen:
DEKRA EXAM GmbH, Dinnendahlstraße 9, D-44809 Bochum

Opsamlingssele og forbindelsesmiddellængder skal afstemmes efter det pågældende objekt og opfylde de gældende normer.

Enhver person, som er beskæftiget i faldtruede områder, skal være opmærksom på faldhøjden.

Forbindelsen til anhuigningsanordningen skal holdes så kort som muligt for at begrænse længden af det frie fald.

6.1 TJEK FØR HVER ANVENDELSE

Kontrollér INNOTECH "AIO-GLEIT-12" for åbenbare mangler ved en visuel kontrol før hver anvendelse.



LIVSFARE pga. beskadigelser på INNOTECH "AIO-GLEIT-12".

- INNOTECH "AIO-GLEIT-12" skal være i en fejlfri tilstand.
- Kontrollér at løberullerne går let.
- Anvend IKKE INNOTECH "AIO-GLEIT-12" mere, hvis.
 - der er synlige skader eller slid på bestanddele,
 - der er konstateret andre mangler (løse skrueforbindelser, deformationer, korrosion, slid, lejeskader, skæve løberuller etc.),
 - der er sket en belastning efter et fald,
 - produktmærkningen ikke er læsbar.

Kontrollér, at hele sikringssystemet er godkendt til brug vha. overtagelsesprotokol og prøvningsprotokol.



Er du i tvivl om, hvorvidt sikringssystemet fungerer sikkert, skal du IKKE bruge det mere. Lad i stedet en sagkyndig kontrollere det (skriftlig dokumentation).

I så fald skal produktet straks udskiftes.

6.2 KONTROLLÉR EN GANG ÅRLIGT

INNOTECH "AIO-GLEIT-12" skal kontrolleres mindt en gang om året af en sagkyndig person, der er fortrolig med udstyret. Brugerens sikkerhed er afhængig af udstyrets funktion og holdbarhed.

Afhængigt af anvendelsesintensiteten og omgivelserne kan prøvningsintervallerne være kortere (f.eks.: i en korrosiv atmosfære etc.).

Dokumentér og opbevar den prøvning, som den sagkyndige har foretaget, i brugsanvisningens prøvningsprotokol INNOTECH "ALLinONE", og opbevar den sammen med brugsvejledningen.



Prøvningsintervallerne fremgår af prøvningsprotokollen.

7

GARANTI

Garantien ved produktionsfejl på alle komponenter (ved normale anvendelsesbetingelser) er 2 år fra købsdato. Perioden nedsættes ved brug i korrosive atmosfærer.


I tilfælde af belastning (nedstyrning, snetryk osv.) bortfalder ethvert garantikrav vedrørende komponenter, der skal absorbere energi, eller som er blevet deformeret og derfor skal udskiftes.



I tilfælde af forkert montering accepterer INNOTECH hverken noget ansvar eller nogen hæftelse i forbindelse med systemmontering og/eller komponenter, som er planlagt og monteret af sagkyndige montagefirmaer på disses ansvar.

8

TEGN OG MARKERINGER

- | | |
|--|---|
| A) Producentens / forhandlerens navn eller logo: | INNOTECH |
| B) Typebetegnelse: | AIO-GLEIT-12 |
| C) Symbol for, at brugsvejledningen skal følges: |  |
| D) Højeste antal personer, der må kobles på: | 1 |
| E) Byggeår og producentens serienummer: | JJJJ-...-... |
| F) Den pågældende standards nummer: | EN 795:2012 TYPE C |

A

INNOTECH

Kurvenrollengleiter

B

AIO-GLEIT-12

F

EN 795:2012

TYP C

C

max:  JJJJ-...-...

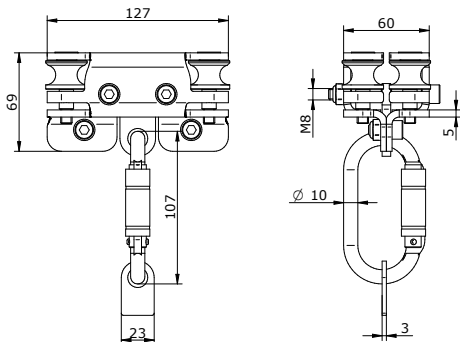
D

E

9

MÅL

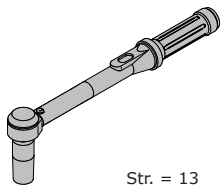
[mm]



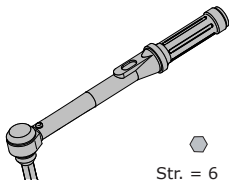
10

MONTAGEVÆRKTØJ

[mm]



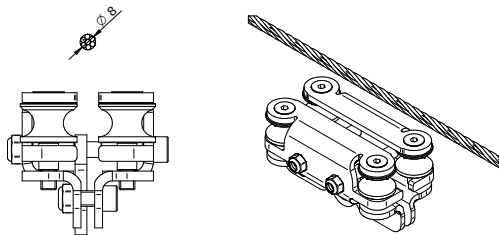
Str. = 13



Str. = 6

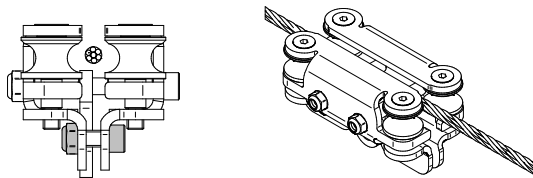
1.

Sæt begge gliderhalvdele på INNOTECH "AIO-SEIL-30".



2.

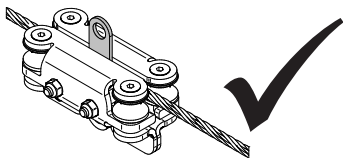
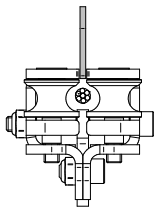
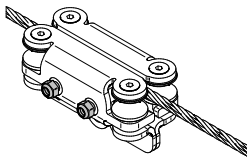
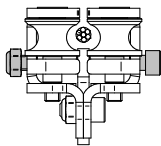
Skrú begge skrúer fast med sikringsmøtrikkerne.

**2 x 18 Nm**

Overhold tilspændingsmoment.

3.

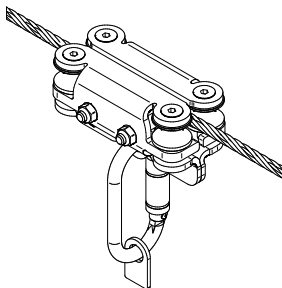
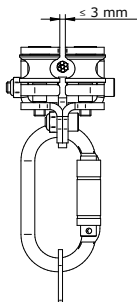
Indstil et spaltmåål på 3 mm med indstillingskruerne.

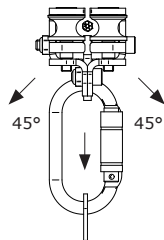


FÆRDIG



I lukket tilstand må spaltmåålet IKKE overskride 3 mm.





LIVSFARE ved anvendelse i IKKE godkendte belastningsretninger.

- Anvend KUN INNOTECH "AIO-GLEIT-12" i de godkendte belastningsretninger.

13.1 OPBEVARING

Hold INNOTECH "AIO-GLEIT-12" fri for fedt, is og sne!

Opbevar INNOTECH "AIO-GLEIT-12" sammen med det personlige sikkerhedsudstyr.

13.2 BORTSKAFFELSE

Bortskaf IKKE sikringsystemet sammen med husholdningsaffaldet. Saml og bortskaf de brugte dele i overensstemmelse med de nationale bestemmelser og aflever dem til miljørigtig genbrug.

INNOTECH Arbeitsschutz GmbH, Laizing 10, 4656 Kirchham / Østrig
www.innotech.at

