

sulkurengas Turbochest art.2256 tuotteeseen kuten on osoitettu **kuvassa 3**. Lopullinen oikein suoritettu kokoonpano näytetään **kuvassa 4a-4b**. Kiipeilyä varten Turbochest System on yhdistettävä kiipeilylaitteen asementointijärjestelmään ja nousukahvaan jalkaa varten.

X - MERKINTÄ

- Valmistajan nimi ja osoite
- Laitteen nimi
- Tuotteen viiteet
- Valmistuskuukausi ja -vuosi
- Sarjanumero
- Noudatus käyttöohjeita
- Vain kiipeily. Älä käytä turvallisustarkoituksiin!
- Päämateriaali

Y - OSALUETTELO

- [1] Turbochest viite 2256
- [2] Turboknee Footloop viite 3128
- [2a] Karabiini
- [2b] Vahvikenauha
- [2c] Naru
- [2d] Solmu
- [2e] Solki kiinnitystä varten jalan päälle
- [2f] Solki kiinnitystä varten Turbochest päälle
- [2g] Rajoitinsolmu
- [2h] Turmistustarra
- [3] Turboknee Bungee viite 3129
- [3a] Joustava naru
- [3b] Solmu
- [3c] Sulkurengas

ROMÁNÁ

Domeniul de aplicare

C.A.M.P. Turbochest System art.3127 este un sistem care ajută în timpul deplasării pentru lucrări arboricole, în special prin tehnica SRT. Acest produs nu este un EIP și nu este adecvat pentru nișo funcție de siguranță. Nu conectați la produs nișo componentă a sistemului de siguranță anticădere sau de poziționare/sustinere: pericol de deces! Sistemul este alcătuit din următoarele componente, care sunt disponibile și separat:

- Turbochest art.2256: această componentă, dacă este demontată de la Turbochest, este un blocator care poate fi utilizat în scopuri de siguranță. Consultați manualul de utilizare furnizat împreună cu Turbochest pentru acest tip de utilizare. Când este integrat în sistemul Turboknee, Turbochest nu poate fi utilizat în scopuri de siguranță.

- Turboknee Footloop art.3128: brădă de fixare pentru picior.

- Turboknee Bungee art.3129: elastic de susținere al blocatorului.

Utilizarea

Pentru instalarea componentei Turboknee Bungee art.3129 pe hamul complet Tree Access ANSI XT art.3124, consultați **fig.1**.

Pentru instalarea pe hamul pentru piept Tree Access SRT Chest art.3126, consultați **fig.2**. Coarda elastică poate fi introdusă în căptușeala dreaptă sau stângă, utilizând oțija rigidă pentru introducerea în interiorul căptușelii. Pentru instalarea componentei Turboknee Footloop art.3128 pe Turbochest art.2256, **consultați fig.3**. Reglați lungimea corzii, astfel încât poziția blocatorului să fie la nivelul genunchiului. Conectați carabinera la Turbochest art.2256 ca în **fig.3**. Asamblarea corectă finisă este arătată în **fig.4a-4b**. Pentru deplasare este necesară cuplarea sistemului Turboknee la un sistem de deplasare/poziționare ventrală și la un blocator pentru picior.

X - MARCAJUL

- Numele și adresa producătorului
- Nume dispozitiv
- Referință produs
- Luna și anul fabricației
- Număr de serie
- Citiți instrucțiunile de utilizare
- Doar deplasare. Nu utilizați în scopuri de siguranță!
- Materiale principale

Y - NOMENCLATURA

- [1] Turbochest ref.2256
- [2] Turboknee Footloop ref.3128
- [2a] Brădă
- [2b] Cablu de rigidizare
- [2c] Coardă
- [2d] Nod
- [2e] Cătarămă de blocare pe picior
- [2f] Cătarămă de blocare pe Turbochest
- [2g] Nod de reținereu
- [2h] Etichetă de identificare
- [3] Turboknee Bungee ref.3129
- [3a] Coardă elastică
- [3b] Nod
- [3c] Carabinieră

POLSKI

Zakres stosowania

C.A.M.P. Turbochest System art.3127 to urządzenie, które ułatwia użytkownikowi przemieszczanie się podczas wykonywania prac arborystycznych, w szczególności przy zastosowaniu techniki SRT. Ten produkt nie jest SOI i nie może pełnić żadnej funkcji bezpieczeństwa. Do tego produktu nie należy podłączać żadnego elementu systemu ochrony przed upadkiem ani jakiegokolwiek komponentu systemu pozycjonowania/przytrzymywania: ryzyko śmierci! System składa się z elementów wymienionych poniżej, które są również dostępne oddzielnie:

- Turbochest art.2256: ten komponent, odłączony od urządzenia Turboknee System, jest przyrządem zaciskowym, który może być używany do celów bezpieczeństwa. Dla tego typu zastosowań należy zapoznać się z instrukcją obsługi dołączoną do Turbochest. Po połączeniu z przyrządem Turboknee System, Turbochest nie może być wykorzystywany do celów bezpieczeństwa.

- Turboknee Footloop art.3128: strzemień do mocowania na stopie.

- Turboknee Bungee art.3129: elastyczny przewód podtrzymujący przyrząd zaciskowy.
Zastosowania
Mocowanie przyrządu Turboknee Bungee art.3129 na pełnej uprzęży Tree Access ANSI XT art.3124 - patrz **rys.1**.
Mocowanie do uprzęży pleiskowej Tree Access SRT Chest art.3126 - patrz **rys.2**.
Przewód elastyczny można włożyć do wypełnienia po prawej lub po lewej stronie; przy wprowadzaniu do wypełnienia należy posługiwać się sztywnym prętem.
Mocowanie Turboknee Footloop art.3128 do przyrządu Turbochest art.2256 - patrz **rys.3**.
Długość lonyży należy dopasować tak, aby przyrząd zaciskowy znajdował się na poziomie kolana.
Połączyc karabinek do Turbochest art.2256 jak pokazano na **rys.3**.
Przewidując montaż końcowy przewidziano na **rys.4a-4b**.
Aby móc się przemieszczać, należy połączyć Turboknee System z systemem progresyj/i brzusznego systemu pozycjonowania i do blokera na stopę.

X - OZNACZENIA

- Nazwa i adres producenta
- Nazwa przyrządu
- Numer referencyjny produktu
- Miesiąc i rok produkcji
- Numer serjnyj
- Należy zapoznać się z instrukcją użytkowania
- Sluży tylko do progresji. Nie używać do celów bezpieczeństwa!
- Podstawowy materiał

Y - NAZEVNICTVO

- [1] Turbochest ref.2256
- [2] Turboknee Footloop ref.3128
- [2a] Karabiin
- [2b] Vahvikenauha
- [2c] Naru
- [2d] Solmu
- [2e] Solki kiinnitystä varten jalan päälle
- [2f] Solki kiinnitystä varten Turbochest päälle
- [2g] Rajoitinsolmu
- [2h] Turmistustarra
- [3] Turboknee Bungee viite 3129
- [3a] Joustava naru
- [3b] Solmu
- [3c] Sulkurengas

ROMÁNÁ

Domeniul de aplicare

C.A.M.P. Turbochest System art.3127 este un sistem care ajută în timpul deplasării pentru lucrări arboricole, în special prin tehnica SRT. Acest produs nu este un EIP și nu este adecvat pentru nișo funcție de siguranță. Nu conectați la produs nișo componentă a sistemului de siguranță anticădere sau de poziționare/sustinere: pericol de deces! Sistemul este alcătuit din următoarele componente, care sunt disponibile și separat:

- Turbochest art.2256: această componentă, dacă este demontată de la Turbochest, este un blocator care poate fi utilizat în scopuri de siguranță. Consultați manualul de utilizare furnizat împreună cu Turbochest pentru acest tip de utilizare. Când este integrat în sistemul Turboknee, Turbochest nu poate fi utilizat în scopuri de siguranță.

- Turboknee Footloop art.3128: brădă de fixare pentru picior.

- Turboknee Bungee art.3129: elastic de susținere al blocatorului.

Utilizarea

Pentru instalarea componentei Turboknee Bungee art.3129 pe hamul complet Tree Access ANSI XT art.3124, consultați **fig.1**.

Pentru instalarea pe hamul pentru piept Tree Access SRT Chest art.3126, consultați **fig.2**. Coarda elastică poate fi introdusă în căptușeala dreaptă sau stângă, utilizând oțija rigidă pentru introducerea în interiorul căptușelii.

Pentru instalarea componentei Turboknee Footloop art.3128 pe Turbochest art.2256, **consultați fig.3**. Reglați lungimea corzii, astfel încât poziția blocatorului să fie la nivelul genunchiului. Conectați carabinera la Turbochest art.2256 ca în **fig.3**. Asamblarea corectă finisă este arătată în **fig.4a-4b**. Pentru deplasare este necesară cuplarea sistemului Turboknee la un sistem de deplasare/poziționare ventrală și la un blocator pentru picior.

ROMÁNÁ

Domeniul de aplicare

C.A.M.P. Turbochest System art.3127 este un sistem care ajută în timpul deplasării pentru lucrări arboricole, în special prin tehnica SRT. Acest produs nu este un EIP și nu este adecvat pentru nișo funcție de siguranță. Nu conectați la produs nișo componentă a sistemului de siguranță anticădere sau de poziționare/sustinere: pericol de deces! Sistemul este alcătuit din următoarele componente, care sunt disponibile și separat:

- Turbochest art.2256: această componentă, dacă este demontată de la Turbochest, este un blocator care poate fi utilizat în scopuri de siguranță. Consultați manualul de utilizare furnizat împreună cu Turbochest pentru acest tip de utilizare. Când este integrat în sistemul Turboknee, Turbochest nu poate fi utilizat în scopuri de siguranță.

- Turboknee Footloop art.3128: brădă de fixare pentru picior.

- Turboknee Bungee art.3129: elastic de susținere al blocatorului.

Utilizarea

Pentru instalarea componentei Turboknee Bungee art.3129 pe hamul complet Tree Access ANSI XT art.3124, consultați **fig.1**.

Pentru instalarea pe hamul pentru piept Tree Access SRT Chest art.3126, consultați **fig.2**. Coarda elastică poate fi introdusă în căptușeala dreaptă sau stângă, utilizând oțija rigidă pentru introducerea în interiorul căptușelii.

Pentru instalarea componentei Turboknee Footloop art.3128 pe Turbochest art.2256, **consultați fig.3**. Reglați lungimea corzii, astfel încât poziția blocatorului să fie la nivelul genunchiului. Conectați carabinera la Turbochest art.2256 ca în **fig.3**. Asamblarea corectă finisă este arătată în **fig.4a-4b**. Pentru deplasare este necesară cuplarea sistemului Turboknee la un sistem de deplasare/poziționare ventrală și la un blocator pentru picior.

X - MARCAJUL

- Numele și adresa producătorului
- Nume dispozitiv
- Referință produs
- Luna și anul fabricației
- Număr de serie
- Citiți instrucțiunile de utilizare
- Doar deplasare. Nu utilizați în scopuri de siguranță!
- Materiale principale

Y - NOMENCLATURA

- [1] Turbochest ref.2256
- [2] Turboknee Footloop ref.3128
- [2a] Brădă
- [2b] Cablu de rigidizare
- [2c] Coardă
- [2d] Nod
- [2e] Cătarămă de blocare pe picior
- [2f] Cătarămă de blocare pe Turbochest
- [2g] Nod de reținereu
- [2h] Etichetă de identificare
- [3] Turboknee Bungee ref.3129
- [3a] Coardă elastică
- [3b] Nod
- [3c] Carabinieră

POLSKI

Zakres stosowania

C.A.M.P. Turbochest System art.3127 to urządzenie, które ułatwia użytkownikowi przemieszczanie się podczas wykonywania prac arborystycznych, w szczególności przy zastosowaniu techniki SRT. Ten produkt nie jest SOI i nie może pełnić żadnej funkcji bezpieczeństwa. Do tego produktu nie należy podłączać żadnego elementu systemu ochrony przed upadkiem ani jakiegokolwiek komponentu systemu pozycjonowania/przytrzymywania: ryzyko śmierci! System składa się z elementów wymienionych poniżej, które są również dostępne oddzielnie:

- Turbochest art.2256: ten komponent, odłączony od urządzenia Turboknee System, jest przyrządem zaciskowym, który może być używany do celów bezpieczeństwa. Dla tego typu zastosowań należy zapoznać się z instrukcją obsługi dołączoną do Turbochest. Po połączeniu z przyrządem Turboknee System, Turbochest nie może być wykorzystywany do celów bezpieczeństwa.

- Turboknee Footloop art.3128: strzemień do mocowania na stopie.

- Turboknee Bungee art.3129: elastyczny przewód podtrzymujący przyrząd zaciskowy.

Zastosowania

Mocowanie przyrządu Turboknee Bungee art.3129 na pełnej uprzęży Tree Access ANSI XT art.3124 - patrz **rys.1**.

Mocowanie do uprzęży pleiskowej Tree Access SRT Chest art.3126 - patrz **rys.2**.
Przewód elastyczny można włożyć do wypełnienia po prawej lub po lewej stronie; przy wprowadzaniu do wypełnienia należy posługiwać się sztywnym prętem.
Mocowanie Turboknee Footloop art.3128 do przyrządu Turbochest art.2256 - patrz **rys.3**.
Długość lonyży należy dopasować tak, aby przyrząd zaciskowy znajdował się na poziomie kolana.
Połączyc karabinek do Turbochest art.2256 jak pokazano na **rys.3**.
Przewidując montaż końcowy przewidziano na **rys.4a-4b**.
Aby móc się przemieszczać, należy połączyć Turboknee System z systemem progresyj/i brzusznego systemu pozycjonowania i do blokera na stopę.

X - OZNACZENIA

- Nazwa i adres producenta
- Nazwa przyrządu
- Numer referencyjny produktu
- Miesiąc i rok produkcji
- Numer serjnyj
- Należy zapoznać się z instrukcją użytkowania
- Sluży tylko do progresji. Nie używać do celów bezpieczeństwa!
- Podstawowy materiał

Y - NAZEVNICTVO

- [1] Turbochest ref.2256
- [2] Turboknee Footloop ref.3128
- [2a] Karabiin
- [2b] Vahvikenauha
- [2c] Naru
- [2d] Solmu
- [2e] Solki kiinnitystä varten jalan päälle
- [2f] Solki kiinnitystä varten Turbochest päälle
- [2g] Rajoitinsolmu
- [2h] Turmistustarra
- [3] Turboknee Bungee viite 3129
- [3a] Joustava naru
- [3b] Solmu
- [3c] Sulkurengas

ROMÁNÁ

Domeniul de aplicare

C.A.M.P. Turbochest System art.3127 este un sistem care ajută în timpul deplasării pentru lucrări arboricole, în special prin tehnica SRT. Acest produs nu este un EIP și nu este adecvat pentru nișo funcție de siguranță. Nu conectați la produs nișo componentă a sistemului de siguranță anticădere sau de poziționare/sustinere: pericol de deces! Sistemul este alcătuit din următoarele componente, care sunt disponibile și separat:

- Turbochest art.2256: această componentă, dacă este demontată de la Turbochest, este un blocator care poate fi utilizat în scopuri de siguranță. Consultați manualul de utilizare furnizat împreună cu Turbochest pentru acest tip de utilizare. Când este integrat în sistemul Turboknee, Turbochest nu poate fi utilizat în scopuri de siguranță.

- Turboknee Footloop art.3128: brădă de fixare pentru picior.

- Turboknee Bungee art.3129: elastic de susținere al blocatorului.

Utilizarea

Pentru instalarea componentei Turboknee Bungee art.3129 pe hamul complet Tree Access ANSI XT art.3124, consultați **fig.1**.

Pentru instalarea pe hamul pentru piept Tree Access SRT Chest art.3126, consultați **fig.2**. Coarda elastică poate fi introdusă în căptușeala dreaptă sau stângă, utilizând oțija rigidă pentru introducerea în interiorul căptușelii.

Pentru instalarea componentei Turboknee Footloop art.3128 pe Turbochest art.2256, **consultați fig.3**. Reglați lungimea corzii, astfel încât poziția blocatorului să fie la nivelul genunchiului. Conectați carabinera la Turbochest art.2256 ca în **fig.3**. Asamblarea corectă finisă este arătată în **fig.4a-4b**. Pentru deplasare este necesară cuplarea sistemului Turboknee la un sistem de deplasare/poziționare ventrală și la un blocator pentru picior.

ROMÁNÁ

Domeniul de aplicare

C.A.M.P. Turbochest System art.3127 este un sistem care ajută în timpul deplasării pentru lucrări arboricole, în special prin tehnica SRT. Acest produs nu este un EIP și nu este adecvat pentru nișo funcție de siguranță. Nu conectați la produs nișo componentă a sistemului de siguranță anticădere sau de poziționare/sustinere: pericol de deces! Sistemul este alcătuit din următoarele componente, care sunt disponibile și separat:

- Turbochest art.2256: această componentă, dacă este demontată de la Turbochest, este un blocator care poate fi utilizat în scopuri de siguranță. Consultați manualul de utilizare furnizat împreună cu Turbochest pentru acest tip de utilizare. Când este integrat în sistemul Turboknee, Turbochest nu poate fi utilizat în scopuri de siguranță.

- Turboknee Footloop art.3128: brădă de fixare pentru picior.

- Turboknee Bungee art.3129: elastic de susținere al blocatorului.

Utilizarea

Pentru instalarea componentei Turboknee Bungee art.3129 pe hamul complet Tree Access ANSI XT art.3124, consultați **fig.1**.

Pentru instalarea pe hamul pentru piept Tree Access SRT Chest art.3126, consultați **fig.2**. Coarda elastică poate fi introdusă în căptușeala dreaptă sau stângă, utilizând oțija rigidă pentru introducerea în interiorul căptușelii.

Pentru instalarea componentei Turboknee Footloop art.3128 pe Turbochest art.2256, **consultați fig.3**. Reglați lungimea corzii, astfel încât poziția blocatorului să fie la nivelul genunchiului. Conectați carabinera la Turbochest art.2256 ca în **fig.3**. Asamblarea corectă finisă este arătată în **fig.4a-4b**. Pentru deplasare este necesară cuplarea sistemului Turboknee la un sistem de deplasare/poziționare ventrală și la un blocator pentru picior.

X - MARCAJUL

- Numele și adresa producătorului
- Nume dispozitiv
- Referință produs
- Luna și anul fabricației
- Număr de serie
- Citiți instrucțiunile de utilizare
- Doar deplasare. Nu utilizați în scopuri de siguranță!
- Materiale principale

Y - NOMENCLATURA

- [1] Turbochest ref.2256
- [2] Turboknee Footloop ref.3128
- [2a] Brădă
- [2b] Cablu de rigidizare
- [2c] Coardă
- [2d] Nod
- [2e] Cătarămă de blocare pe picior
- [2f] Cătarămă de blocare pe Turbochest
- [2g] Nod de reținereu
- [2h] Etichetă de identificare
- [3] Turboknee Bungee ref.3129
- [3a] Coardă elastică
- [3b] Nod
- [3c] Carabinieră

POLSKI

Zakres stosowania

C.A.M.P. Turbochest System art.3127 to urządzenie, które ułatwia użytkownikowi przemieszczanie się podczas wykonywania prac arborystycznych, w szczególności przy zastosowaniu techniki SRT. Ten produkt nie jest SOI i nie może pełnić żadnej funkcji bezpieczeństwa. Do tego produktu nie należy podłączać żadnego elementu systemu ochrony przed upadkiem ani jakiegokolwiek komponentu systemu pozycjonowania/przytrzymywania: ryzyko śmierci! System składa się z elementów wymienionych poniżej, które są również dostępne oddzielnie:

- Turbochest art.2256: ten komponent, odłączony od urządzenia Turboknee System, jest przyrządem zaciskowym, który może być używany do celów bezpieczeństwa. Dla tego typu zastosowań należy zapoznać się z instrukcją obsługi dołączoną do Turbochest. Po połączeniu z przyrządem Turboknee System, Turbochest nie może być wykorzystywany do celów bezpieczeństwa.

- Turboknee Footloop art.3128: strzemień do mocowania na stopie.

- Turboknee Bungee art.3129: elastyczny przewód podtrzymujący przyrząd zaciskowy.

Zastosowania

Mocowanie przyrządu Turboknee Bungee art.3129 na pełnej uprzęży Tree Access ANSI XT art.3124 - patrz **rys.1**.

Mocowanie do uprzęży pleiskowej Tree Access SRT Chest art.3126 - patrz **rys.2**.
Przewód elastyczny można włożyć do wypełnienia po prawej lub po lewej stronie; przy wprowadzaniu do wypełnienia należy posługiwać się sztywnym prętem.
Mocowanie Turboknee Footloop art.3128 do przyrządu Turbochest art.2256 - patrz **rys.3**.
Długość lonyży należy dopasować tak, aby przyrząd zaciskowy znajdował się na poziomie kolana.
Połączyc karabinek do Turbochest art.2256 jak pokazano na **rys.3**.
Przewidując montaż końcowy przewidziano na **rys.4a-4b**.
Aby móc się przemieszczać, należy połączyć Turboknee System z systemem progresyj/i brzusznego systemu pozycjonowania i do blokera na stopę.

X - OZNACZENIA

- Nazwa i adres producenta
- Nazwa przyrządu
- Numer referencyjny produktu
- Miesiąc i rok produkcji
- Numer serjnyj
- Należy zapoznać się z instrukcją użytkowania
- Sluży tylko do progresji. Nie używać do celów bezpieczeństwa!
- Podstawowy materiał

Y - NAZEVNICTVO

- [1] Turbochest ref.2256
- [2] Turboknee Footloop ref.3128
- [2a] Karabiin
- [2b] Vahvikenauha
- [2c] Naru
- [2d] Solmu
- [2e] Solki kiinnitystä varten jalan päälle
- [2f] Solki kiinnitystä varten Turbochest päälle
- [2g] Rajoitinsolmu
- [2h] Turmistustarra
- [3] Turboknee Bungee viite 3129
- [3a] Joustava naru
- [3b] Solmu
- [3c] Sulkurengas

ROMÁNÁ

Domeniul de aplicare

C.A.M.P. Turbochest System art.3127 este un sistem care ajută în timpul deplasării pentru lucrări arboricole, în special prin tehnica SRT. Acest produs nu este un EIP și nu este adecvat pentru nișo funcție de siguranță. Nu conectați la produs nișo componentă a sistemului de siguranță anticădere sau de poziționare/sustinere: pericol de deces! Sistemul este alcătuit din următoarele componente, care sunt disponibile și separat:

- Turbochest art.2256: această componentă, dacă este demontată de la Turbochest, este un blocator care poate fi utilizat în scopuri de siguranță. Consultați manualul de utilizare furnizat împreună cu Turbochest pentru acest tip de utilizare. Când este integrat în sistemul Turboknee, Turbochest nu poate fi utilizat în scopuri de siguranță.

- Turboknee Footloop art.3128: brădă de fixare pentru picior.

- Turboknee Bungee art.3129: elastic de susținere al blocatorului.

Utilizarea

Pentru instalarea componentei Turboknee Bungee art.3129 pe hamul complet Tree Access ANSI XT art.3124, consultați **fig.1**.

Pentru instalarea pe hamul pentru piept Tree Access SRT Chest art.3126, consultați **fig.2**. Coarda elastică poate fi introdusă în căptușeala dreaptă sau stângă, utilizând oțija rigidă pentru introducerea în interiorul căptușelii.

Pentru instalarea componentei Turboknee Footloop art.3128 pe Turbochest art.2256, **consultați fig.3**. Reglați lungimea corzii, astfel încât poziția blocatorului să fie la nivelul genunchiului. Conectați carabinera la Turbochest art.2256 ca în **fig.3**. Asamblarea corectă finisă este arătată în **fig.4a-4b**. Pentru deplasare este necesară cuplarea sistemului Turboknee la un sistem de deplasare/poziționare ventrală și la un blocator pentru picior.

ROMÁNÁ

Domeniul de aplicare

C.A.M.P. Turbochest System art.3127 este un sistem care ajută în timpul deplasării pentru lucrări arboricole, în special prin tehnica SRT. Acest produs nu este un EIP și nu este adecvat pentru nișo funcție de siguranță. Nu conectați la produs nișo componentă a sistemului de siguranță anticădere sau de poziționare/sustinere: pericol de deces! Sistemul este alcătuit din următoarele componente, care sunt disponibile și separat:

- Turbochest art.2256: această componentă, dacă este demontată de la Turbochest, este un blocator care poate fi utilizat în scopuri de siguranță. Consultați manualul de utilizare furnizat împreună cu Turbochest pentru acest tip de utilizare. Când este integrat în sistemul Turboknee, Turbochest nu poate fi utilizat în scopuri de siguranță.

- Turboknee Footloop art.3128: brădă de fixare pentru picior.

- Turboknee Bungee art.3129: elastic de susținere al blocatorului.

Utilizarea

Pentru instalarea componentei Turboknee Bungee art.3129 pe hamul complet Tree Access ANSI XT art.3124, consultați **fig.1**.

Pentru instalarea pe hamul pentru piept Tree Access SRT Chest art.3126, consultați **fig.2**. Coarda elastică poate fi introdusă în căptușeala dreaptă sau stângă, utilizând oțija rigidă pentru introducerea în interiorul căptușelii.

Pentru instalarea componentei Turboknee Footloop art.3128 pe Turbochest art.2256, **consultați fig.3**. Reglați lungimea corzii, astfel încât poziția blocatorului să fie la nivelul genunchiului. Conectați carabinera la Turbochest art.2256 ca în **fig.3**. Asamblarea corectă finisă este arătată în **fig.4a-4b**. Pentru deplasare este necesară cuplarea sistemului Turboknee la un sistem de deplasare/poziționare ventrală și la un blocator pentru picior.

X - MARCAJUL

- Numele și adresa producătorului
- Nume dispozitiv
- Referință produs
- Luna și anul fabricației
- Număr de serie
- Citiți instrucțiunile de utilizare
- Doar deplasare. Nu utilizați în scopuri de siguranță!

ENGLISH

Summary

C.A.M.P. Turboknee System ref.3127 is a climbing aid system for tree climbing, specifically in SRT technique. This system is not PPE and does not perform any safety function. Do not connect the system to any part of the fall arrest system or positioning/restraint system: danger of death! The system consists of the following components, which are also sold separately:

- Turbochest ref.2256: this component, if removed from the Turboknee System, is an ascender that can be used for safety purposes. Please refer to the User's Manual supplied with Turbochest for this type of use. When integrated in the Turboknee System, Turbochest cannot be used for safety purposes.

- Turboknee Footloop ref.3128: foot loop.

- Turboknee Bungee ref.3129: bungee cord for the ascender.

Use
To install the Turboknee Bungee ref.3129 on the Tree Access ANSI XT full body harness ref.3124, see **Fig. 1**. To install it on the Tree Access SRT Chest harness ref.3126, see **Fig. 2**. The bungee cord can be inserted in the right or left padding; use a stiff rod to insert it inside the padding. To install the Turboknee Footloop ref.3128 on the Turbochest ref.2256, see **Fig. 3**. Adjust the length of the cord so that the Turbochest is positioned at knee level. Connect the carabiner to the Turbochest ref.2256 as shown in **Fig. 3**. Correct final assembly is shown in **Fig. 4a-4b**. To climb, the Turboknee System must be combined with a ventral ascender/descender system and a foot ascender.

ITALIANO

Campo di applicazione.

C.A.M.P. Turboknee System art.3127 è un sistema di aiuto nella progressione in arboricoltura, in particolare per la tecnica SRT. Questo prodotto non è un DPI e non è adatto a svolgere nessuna funzione di sicurezza. Non connettere al prodotto nessun componente del sistema di sicurezza anticaduta o di posizionamento/trattenuta: pericolo di morte! Il sistema è composto dai seguenti componenti, i quali sono disponibili anche separatamente:

- Turbochest art.2256: questo componente, se rimosso da Turboknee System, è un bloccante utilizzabile per scopi di sicurezza. Fare riferimento al manuale d'uso fornito con Turbochest per questo tipo di uso. Quando integrato in Turboknee System, Turbochest non può essere utilizzato per scopi di sicurezza.

- Turboknee Footloop art.3128: staffa di fissaggio al piede.

- Turboknee Bungee art.3129: elastico di sostegno del bloccante.

Uso
Per l'installazione di Turboknee Bungee art.3129 sull'imbracatura completa Tree Access ANSI XT art.3124, vedi **fig.1**. Per l'installazione sull'imbracatura pettorale Tree Access SRT Chest art.3126, vedi **fig.2**. Il cordino elastico può essere inserito nell'imbottitura destra o sinistra; utilizzare un'asta rigida per l'inserimento all'interno dell'imbottitura.

Per installare Turboknee Footloop art.3128 su Turbochest art.2256, vedi **fig.3**. Regolare la lunghezza del cordino in modo che la posizione del bloccante sia al livello del ginocchio. Connettere il moschettone al Turbochest art.2256 come mostrato in **fig.3**. Il corretto assemblaggio finale è mostrato in **fig. 4a-4b**. Per la progressione è necessario abbinare Turboknee System ad un sistema di progressione/posizionamento ventrale ed a un bloccante per piede.

FRANÇAIS

Champ d'application

Le C.A.M.P. Turboknee System réf. 3127 est un système d'aide à la progression en élague, en particulier pour la technique SRT. Ce produit n'est pas un EPI et ne convient à aucune fonction de sécurité. Ne raccordez aucun composant de l'antichute ou du système de sécurité de maintien au travail/retenue au produit : danger de mort!

Le système se compose des composants suivants, également disponibles séparément:

- Turbochest réf. 2256 : ce composant, s'il est retiré du Turboknee System, est un bloqueur qui peut être utilisé à des fins de sécurité. Reportez-vous à la notice d'utilisation fournie avec le Turbochest pour ce type d'utilisation. Lorsqu'il est intégré au système Turboknee, le Turbochest ne peut pas être utilisé à des fins de sécurité.

- Turboknee Footloop réf. 3128 : support de fixation du pied.

- Turboknee Bungee réf. 3129 : élastique pour soutenir le bloqueur.

Utilisation
Pour l'installation du Turboknee Bungee réf. 3129 sur le harnais Tree Access complet ANSI XT réf. 3124, voir **fig.1**.

Pour l'installation sur le harnais de torse Tree Access SRT réf. 3126, voir **fig.2**. Le cordon élastique [3a] peut être inséré dans le rembourrage droit ou gauche; utiliser une tige rigide pour l'insertion à l'intérieur du rembourrage.

Pour installer le Turboknee Footloop réf. 3128 sur le Turbochest réf. 2256, voir **fig.3**. Ajustez la longueur de la cordelette [2c] de sorte que la position du bloqueur [1] soit au niveau du genou. Connectez le mousqueton [3c] au Turbochest réf. 2256 comme indiqué sur la **fig.3**. L'assemblage final correct est illustré sur les **fig. 4a-4b**. Pour la progression, il est nécessaire de combiner le système Turboknee avec un système de progression/maintien ventral et avec un bloqueur de pied.

progression/maintien ventral et avec un bloqueur de pied.

DEUTSCH

Anwendungsbereich

C.A.M.P. Turboknee System Art.3127 ist ein Hilfsmittel zur Fortbewegung bei der Baumpflege, insbesondere bei der SRT-Technik. Dieses Produkt ist keine PSA und eignet sich nicht zur Ausübung von Sicherheitsfunktionen. An das Produkt keine Teile des Auffang- oder Positionier-/Rückhaltesystems anschließen: Todesgefahr!

Das System setzt sich aus folgenden Teilen zusammen, die auch getrennt erhältlich sind:

- Turbochest Art.2256: Wird dieses Teil von Turboknee System entfernt, verwandelt es sich in eine Klemme, die zu Sicherheitszwecken eingesetzt werden kann. Für diese Verwendungart wird auf die Bedienungsanleitung verwiesen, die zusammen mit Turbochest geliefert wird.

- Ist Turbochest in Turboknee System integriert, kann es nicht zu Sicherheitszwecken eingesetzt werden.

- Turboknee Footloop Art.3128: Befestigungsbügel am Fuß.

- Turboknee Bungee Art.3129: Haltegummi der Klemme.

Verwendung
Zum Installieren von Turboknee Bungee Art.3129 am Komplettgurt Tree Access ANSI XT Art.3124 siehe **Abb.1**.

Zum Installieren am Brustgurt Tree Access SRT Chest Art.3126 siehe **Abb.2**. Die elastische Kordel kann in das rechte oder linke Polster eingeführt werden; zum Einführen in das Polsterinnere einen steifen Stab verwenden.

Zum Installieren von Turboknee Footloop Art.3128 an Turbochest Art.2256 siehe **Abb.3**. Die Kordellänge einstellen, so dass die Position der Klemme auf Kniehöhe liegt. Der **Abb.3** entsprechend den Karabiner mit Turbochest Art.2256 verbinden. **Abb.4a-4b** zeigt die korrekte Endmontage. Für die Fortbewegung muss Turboknee System mit einem System zur Fortbewegung/ventralen Positionierung und einer Fußsteigklemme kombiniert werden.

X - KENNZEICHNUNG

1. Name und Anschrift des Herstellers
2. Name der Vorrichtung
3. Referenznummer des Produkts
4. Herstelldatum (Monat/Jahr)
5. Seriennummer
6. Gebrauchsanweisung lesen
7. Nur zur Fortbewegung. Nicht zu Sicherheitszwecken verwenden!
8. Hauptmaterial

X - MARCAÇÃO

1. Nome e endereço do fabricante
2. Nome do dispositivo
3. Referência do produto
4. Mês e ano de fabricação
5. Número de série
6. Ler as instruções de uso
7. Apenas progressão. Não use para fins de segurança!
8. Material principal

Y - NOMENCLATURA

- [1] Turbochest ref.2256
- [2] Turboknee Footloop ref.3128
- [2a] Fixador
- [2b] Fita de reforço
- [2c] Talabarte
- [2d] Nó
- [2e] Fivela de fecho no pé
- [2f] Fivela de bloqueio no Turbochest
- [2g] Nó de batente
- [2h] Etiqueta de identificação
- [3] Turboknee Bungee ref.3129
- [3a] Talabarte elástico
- [3b] Nó
- [3c] Mosquetão

Y - NOMENKLATUR

- [1] Turbochest ref.2256
- [2] Turboknee Footloop ref.3128
- [2a] Fixator
- [2b] Fita de reforço
- [2c] Talabarte
- [2d] Nó
- [2e] Fivela de fecho no pé
- [2f] Fivela de bloqueio no Turbochest
- [2g] Nó de batente
- [2h] Etiqueta de identificação
- [3] Turboknee Bungee ref.3129
- [3a] Talabarte elástico
- [3b] Nó
- [3c] Mosquetão

X - KENNZEICHNUNG

1. Name und Anschrift des Herstellers
2. Name der Vorrichtung
3. Referenznummer des Produkts
4. Herstelldatum (Monat/Jahr)
5. Seriennummer
6. Gebrauchsanweisung lesen
7. Nur zur Fortbewegung. Nicht zu Sicherheitszwecken verwenden!
8. Hauptmaterial

NEEDLANDS

Toepassingsgebied
C.A.M.P. Turboknee System art.3127 is een hulpsysteem bij

Y - NOMENKLATUR

- [1] Turbochest Art.2256
- [2] Turboknee Footloop Art.3128
- [2a] Bügel
- [2b] Verstärkungsband
- [2c] Kordel
- [2d] Knoten
- [2e] Befestigungsschnalle am Fuß
- [2f] Befestigungsschnalle an Turbochest
- [2g] Anschlagknoten
- [2h] Etikett
- [3] Turboknee Bungee Art.3129
- [3a] Elastische Kordel
- [3b] Knoten
- [3c] Karabiner

ESPAÑOL

Descripción

C.A.M.P. Turboknee System art.3127 es un sistema de ayuda en el desplazamiento en tareas de arboricultura, en particular para la técnica SRT. Este producto no es un EPP y no es adecuado para ninguna función de seguridad. No conecte ningún componente del sistema de seguridad anticadida o del sistema de posicionamiento/retención al producto - ¡peligro de muerte!

El sistema consta de los siguientes componentes, que también están disponibles por separado:

- Turbochest art.2256: este componente, si se desmonta del sistema Turboknee, es un bloqueador que se puede utilizar para fines de seguridad. Para este tipo de uso, consulte el manual de uso suministrado con Turbochest. Cuando se integra en Turboknee System, Turbochest no puede utilizarse con fines de seguridad.

- Turboknee Footloop art.3128: pedal de fijación al pie.

- Turboknee Bungee art.3129: elástico de soporte del bloqueador.

Utilización
Para la instalación de Turboknee Bungee art.3129 en el arnés integral Tree Access ANSI XT art.3124, véase la **fig.1**. Para la instalación en el arnés pectoral Tree Access SRT Chest art.3126 véase la **fig.2**. El cordino elástico se puede insertar en el relleno derecho o izquierdo; use una varilla rígida para insertarlo dentro del relleno.

Para instalar Turboknee Footloop art.3128 en Turbochest art.2256, véase la **fig.3**. Ajustar la longitud del cordino para que la posición del bloqueador esté a la altura de la rodilla. Conecte el mosquetón al Turbochest art.2256 como se muestra en la **fig.3**. El ensamblaje final correcto se muestra en la **fig.4a-4b**. Para el desplazamiento es necesario combinar el Turboknee System con un sistema de desplazamiento/posicionamiento ventral y un bloqueador para el pie.

displazamiento/posicionamiento ventral y un bloqueador para el pie.

X - MARCAJE

1. Nombre y dirección del fabricante
2. Nombre de equipamiento
3. Referencia de producto
4. Mes y año de fabricación
5. Número de serie
6. Leer las instrucciones antes de usar este producto
7. Solo desplazamiento. ¡No utilizar para fines de seguridad!
8. Material principal

Y - NOMENCLATURA

- [1] Turbochest ref.2256
- [2] Turboknee Footloop ref.3128
- [2a] Pedal
- [2b] Eslinga de refuerzo
- [2c] Cordino
- [2d] Nudo
- [2e] Hebilla de bloqueo del pie
- [2f] Hebilla de bloqueo de Turbochest
- [2g] Nudo de tope
- [2h] Etiqueta de identificación
- [3] Turboknee Bungee ref.3129
- [3a] Cordino elástico
- [3b] Nudo
- [3c] Mosquetón

PORTUGUÊS

Campo de aplicação

C.A.M.P. Turboknee System art.3127 é um sistema auxiliar na progressão em arboricultura, em particular para a técnica SRT. Este produto não é um EPI e não é adequado para executar qualquer função de segurança. Não conecte nenhum componente do sistema de segurança anticaduta ou de posicionamento/contenção ao produto: perigo de morte!

O sistema é composto pelos seguintes componentes, que também estão disponíveis separadamente:

- Turbochest art.2256: este componente, se removido do Turboknee System, é um bloqueador utilizável para fins de segurança. Consulte o manual de uso fornecido com o Turbochest para esse tipo de uso. Quando integrado ao Turboknee System, o Turbochest não pode ser usado para fins de segurança.

- Turboknee Footloop Art.3128: fixador do pé.

- Turboknee Bungee Art.3129: elástico de suporte bloqueante.

Uso
Para a instalação do Turboknee Bungee art.3129 na linga ANSI XT completa art.3124, consulte a **fig.1**.

Para a instalação na linga Tree Access SRT Chest art.3126, consulte a **fig.2**. O talabarte elástico pode ser inserido no estofa direito ou esquerdo; use uma haste rígida para a introdução no interior do estofa. Para instalar o Turboknee Footloop art.3128 no Turbochest art.2256, consulte a **fig.3**. Regule o comprimento do talabarte de forma a que a posição de bloqueio esteja a um nível do joelho. Conecte o mosquetão ao Turbochest art.2256 como mostrado na **fig.3**. A montagem final correta é mostrada na **fig.4a-4b**. Para a progressão é necessário combinar o sistema Turboknee com um sistema de progressão/posicionamento ventral e um bloqueador de pé.

progressão/posicionamento ventral e um bloqueador de pé.

X - MARCAÇÃO

1. Nome e endereço do fabricante
2. Nome do dispositivo
3. Referência do produto
4. Mês e ano de fabricação
5. Número de série
6. Ler as instruções de uso
7. Apenas progressão. Não use para fins de segurança!
8. Material principal

Y - NOMENCLATURA

- [1] Turbochest ref.2256
- [2] Turboknee Footloop ref.3128
- [2a] Fixador
- [2b] Fita de reforço
- [2c] Talabarte
- [2d] Nó
- [2e] Fivela de fecho no pé
- [2f] Fivela de bloqueio no Turbochest
- [2g] Nó de batente
- [2h] Etiqueta de identificação
- [3] Turboknee Bungee ref.3129
- [3a] Talabarte elástico
- [3b] Nó
- [3c] Mosquetão

X - MARCAÇÃO

1. Nome e endereço do fabricante
2. Nome do dispositivo
3. Referência do produto
4. Mês e ano de fabricação
5. Número de série
6. Ler as instruções de uso
7. Apenas progressão. Não use para fins de segurança!
8. Material principal

Y - NOMENCLATURA

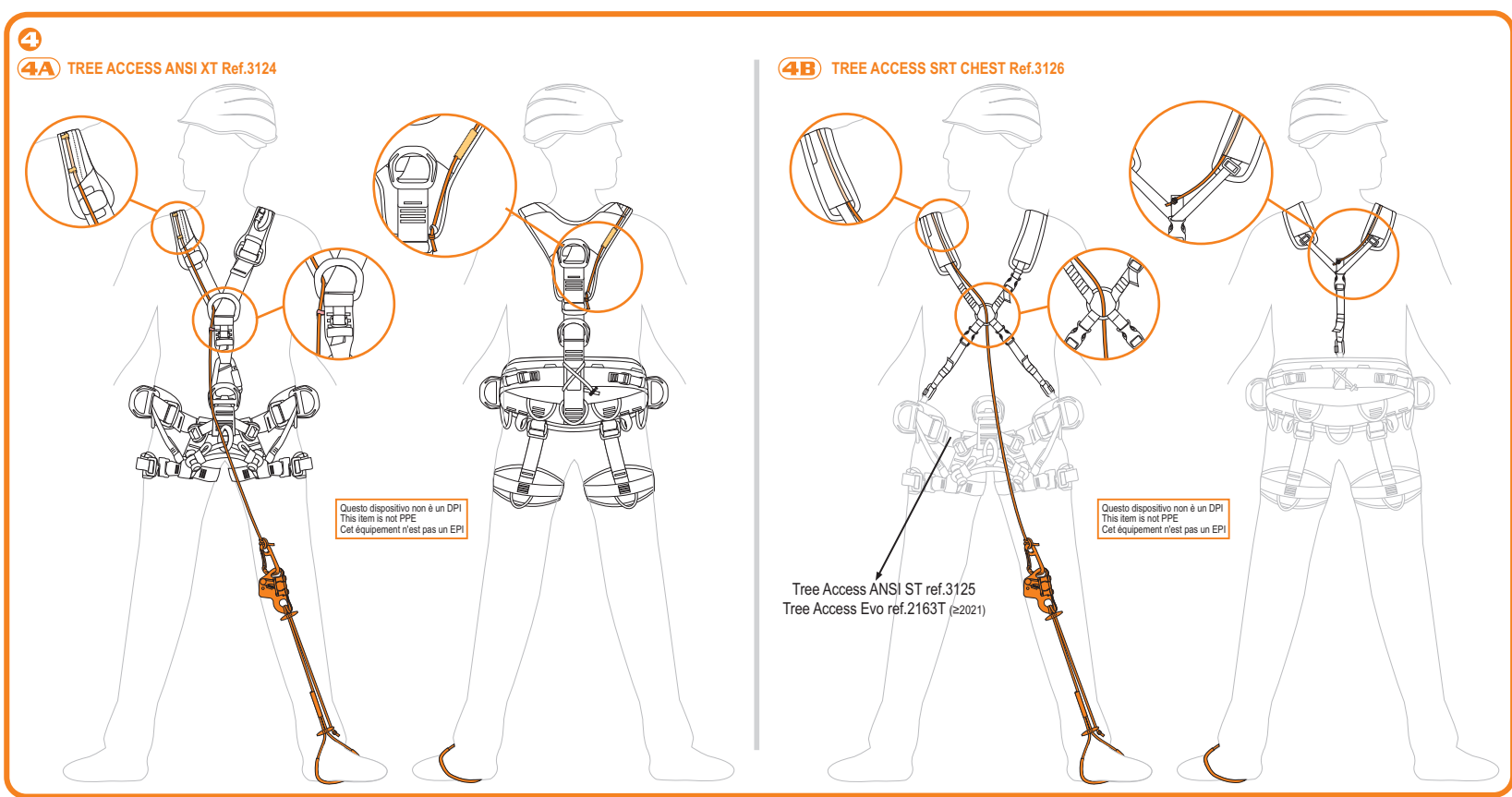
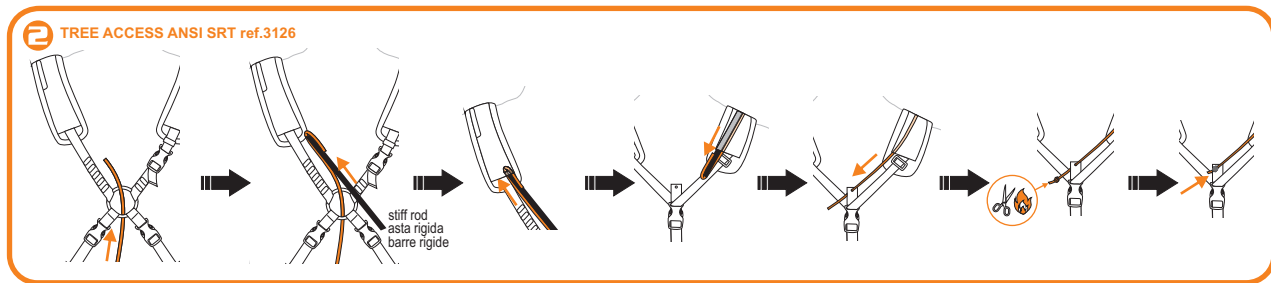
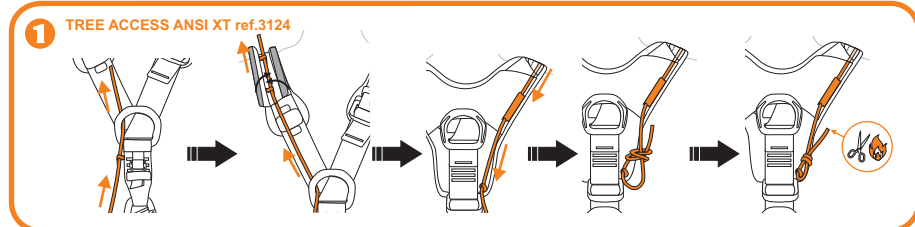
- [1] Turbochest ref.2256
- [2] Turboknee Footloop ref.3128
- [2a] Fixador
- [2b] Fita de reforço
- [2c] Talabarte
- [2d] Nó
- [2e] Fivela de fecho no pé
- [2f] Fivela de bloqueio no Turbochest
- [2g] Nó de batente
- [2h] Etiqueta de identificação
- [3] Turboknee Bungee ref.3129
- [3a] Talabarte elástico
- [3b] Nó
- [3c] Mosquetão

X - MARCAÇÃO

1. Name und Anschrift des Herstellers
2. Name der Vorrichtung
3. Referenznummer des Produkts
4. Herstelldatum (Monat/Jahr)
5. Seriennummer
6. Gebrauchsanweisung lesen
7. Nur zur Fortbewegung. Nicht zu Sicherheitszwecken verwenden!
8. Hauptmaterial

NEEDLANDS

Toepassingsgebied
C.A.M.P. Turboknee System art.3127 is een hulpsysteem bij



voortbeweging in de boomkewerij, met name voor de SRT-techniek. Dit product is geen PBM en is niet geschikt om een veiligheidsfunctie te vervullen. Verbind geen onderdelen van het valbeveiligingssysteem of het systeem voor werkpositionering/werkplaatsbeperking met het product: levensgevaar!

Het systeem bestaat uit de volgende onderdelen, die ook apart verkrijgbaar zijn:

- Turbochest art.2256: dit onderdeel, indien van Turboknee System verwijderd, is een stijgmak die voor zekeringsdoeleinden kan worden gebruikt. Raadpleeg voor dit soort gebruik de bij Turbochest geleverde gebruikshandleiding. Wanneer het in Turboknee System is opgenomen, kan Turbochest niet voor zekeringsdoeleinden worden gebruikt.

- Turboknee Footloop art.3128: voetlus

- Turboknee Bungee art.3129: elastiek voor ondersteuning van de stijgmak.

Gebruik
Voor het monteren van Turboknee Bungee art.3129 op de volledige harnasgordel Tree Access ANSI XT art.3124, zie **fig.1**.

Voor het monteren op de borstgordel Tree Access SRT Chest art.3126, zie **fig.2**. De elastische lijn kan in de rechter of linker riemooring worden aangebracht; gebruik een onbuigzame stang om het elastiek door de voering te schuiven. Voor het monteren van Turboknee Footloop art.3128 op Turbochest art.2256, zie **fig.3**. Regel de lengte van de lijn zo dat de positie van de stijgmak ter hoogte van de knie ligt. Verbind de karabijnhaak aan de Turbochest art.2256 zoals geboond in **fig.3**. De juiste eindmontage wordt getoond in **fig.4a-4b**. Voor voortbeweging moet Turboknee System worden gecombineerd met een ventraal voortbewegings-/werkpositioneringssysteem en een voetstijgmak.

voortbewegings-/werkpositioneringssysteem en een voetstijgmak.

X - AANDUIDING

1. Naam en adres van de fabrikant
2. Naam van het apparaat
3. Referentienummer van het product
4. Maand en jaar van fabricage
5. Serienummer
6. Lees de gebruiksaanwijzingen
7. Alleen voor voortbeweging. Niet gebruiken voor zekeringsdoeleinden!
8. Basismateriaal

Y - AANDUIDING

- [1] Turbochest ref.2256
- [2] Turboknee Footloop ref.3128
- [2a] Voetlus
- [2b] Verstevigingsband
- [2c] Lijn
- [2d] Knoop
- [2e] Blokkeergesp op voet
- [2f] Blokkeergesp op Turbochest
- [2g] Aanslagknoop
- [2h] Identificatie-etiket
- [3] Turboknee Bungee ref.3129
- [3a] Elastische lijn
- [3b] Knoop
- [3c] Karabijnhaak

SVENSKA

Tillämpningsområde
C.A.M.P. Turboknee System art.3127 är ett system, som är till hjälp under förflyttning vid trädvård, framför allt med SRT-teknik. Denna produkt är ingen PSU och lämpar sig inte för någon form av säkerhetsfunktion. Anslut inte produkten till någon som helst komponent i ett fallskydds- eller positionerings/fasthållningssystem: livsfarligt (fig.1)

Systemet består av följande komponenter, vilka även är tillgängliga separat:

- Turbochest art.2256: denna komponent, om den avlägsnas från Turboknee System, är en låsanordning, som även kan användas i säkerhetssyfte. Här hänvisas till den bruksanvisning, som tillhandahålls med Turbochest för denna typ av användning. När den är integrerad i systemet Turboknee, får Turbochest inte användas i säkerhetssyfte.

- Turboknee Footloop art.3128: fästbrygel för foten

- Turboknee Bungee art.3129: gummiband till stöd för låsanordningen.

Användning
För installation av Turboknee Bungee art. 3129 på den kompletta selen Tree Access ANSI XT art. 3124 se **fig.1**.

För installation på bröstselen Tree Access SRT Chest art.3126, se **fig.2**. Den elastiska kopplingslinan kan föras in i höger eller vänster stoppling; använd en styv stav för införande i stopplingen. För installation av

Y - TERMINOLOGIE

- [1] Turbochest ref.2256
- [2] Turboknee Footloop ref.3128
- [2a] Voetlus
- [2b] Verstevigingsband
- [2c] Lijn
- [2d] Knoop
- [2e] Blokkeergesp op voet
- [2f] Blokkeergesp op Turbochest
- [2g] Aanslagknoop
- [2h] Identificatie-etiket
- [3] Turboknee Bungee ref.3129
- [3a] Elastische lijn
- [3b] Knoop
- [3c] Karabijnhaak

SVENSKA

Tillämpningsområde
C.A.M.P. Turboknee System art.3127 är ett system, som är till hjälp under förflyttning vid trädvård, framför allt med SRT-teknik. Denna produkt är ingen PSU och lämpar sig inte för någon form av säkerhetsfunktion. Anslut inte produkten till någon som helst komponent i ett fallskydds- eller positionerings/fasthållningssystem: livsfarligt (fig.1)

Systemet består av följande komponenter, vilka även är tillgängliga separat:

- Turbochest art.2256: denna komponent, om den avlägsnas från Turboknee System, är en låsanordning, som även kan användas i säkerhetssyfte. Här hänvisas till den bruksanvisning, som tillhandahålls med Turbochest för denna typ av användning. När den är integrerad i systemet Turboknee, får Turbochest inte användas i säkerhetssyfte.

- Turboknee Footloop art.3128: fästbrygel för foten

- Turboknee Bungee art.3129: gummiband till stöd för låsanordningen.

Användning
För installation av Turboknee Bungee art. 3129 på den kompletta selen Tree Access ANSI XT art. 3124 se **fig.1**.

För installation på bröstselen Tree Access SRT Chest art.3126, se **fig.2**. Den elastiska kopplingslinan kan föras in i höger eller vänster stoppling; använd en styv stav för införande i stopplingen. För installation av

MARCATURA - MARKING - MARQUAGES

Name and address of the manufacturer - Nome e indirizzo del fabbricante - Nom et adresse du fabricant

Name of the device - Nome del dispositivo - Nom du dispositif

Reference number of the product - Referenza del prodotto - Référence du produit

Month and year of manufacture - Mese e anno di fabbricazione - Mois et année de fabrication

Serial number - Numero di serie - Numéro de série

Read the instructions for use - Leggere le istruzioni di utilizzo - Lire la notice d'information

For climbing only. Do use as personal protective equipment! - Solo per progressione. Non utilizzare per scopi di sicurezza! - Progression uniquement. Pas pour la sécurité!



WARNING: for aid only. Not to for safety purposes!
ATTENZIONE: solo progressione. Non per sicurezza!
ATTENTION: Progression uniquement. Pas pour la sécurité!

NOMENCLATURE - NOMENCLATURA - NOMENCLATURE

[1] Turbochest ref.2256 - Turbochest ref.2256 - Turbochest réf. 2256

[2] Turboknee Footloop ref.3128 - Turboknee Footloop ref.3128 - Turboknee Footloop réf. 3128

[2a] Bracket - Staffa - Etrier

[2b] Reinforcing strap - Fettuccia di rinforzo - Sangle de renfort

[2c] Cord - Cordino - Cordelette

[2d] Knot - Nodo - Nœud

[2e] Buckle strap for foot - Fibbia di bloccaggio sul piede - Boucle de blocage du pied

[2f] Buckle strap for Turbochest - Fibbia di bloccaggio su Turbochest - Boucle de blocage du Turbochest

[2g] Stop knot - Nodino di battuta - Nœud de butée

[2h] Identification label - Etichetta di identificazione - Etiquette d'identification

[3] Turboknee Bungee ref.3129 - Turboknee Bungee ref.3129 - Turboknee Bungee réf. 3129

[3a] Bungee cord - Cordino elastico - Cordon élastique

[3b] Knot - Nodo - Nœud

[3c] Moschettone - Carabiner - Mousqueton

[3c] Moschettone - Carabiner - Mousqueton

E

[1] Turbochest ref.2256 - Turbochest ref.2256 - Turbochest réf. 2256

[2] Turboknee Footloop ref.3128 - Turboknee Footloop ref.3128 - Turboknee Footloop réf. 3128

[2a] Bracket - Staffa - Etrier

[2b] Reinforcing strap - Fettuccia