

# CANKEY 24v

## Installationsanvisning

**STONEHILL**

— PARTS AB —

Support tel: 031 - 27 70 80, knappval 2

Artikelnummer: CANKEY-24v-CABLE

CAN-KEY 24V är ett modernt CAN-buskablage till Volvo FH med adaptiva LED-strålkastare från och med årsmodell 2021. CAN-KEY 24V analyserar objekten framför fordonet och hanterar automatisk avbländning av extraljus.

Detta är en av få produkter på marknaden som låter extraljus fungera i samverkan med helljusautomatiken.

**CAN-KEY**



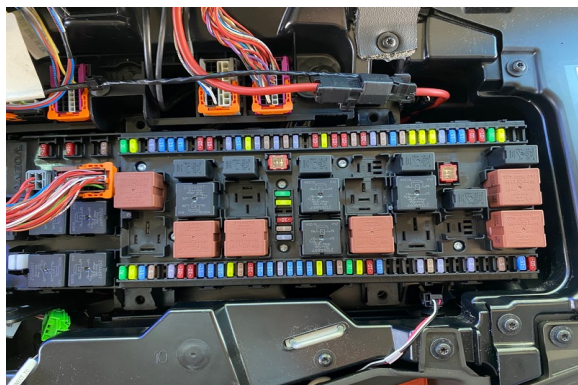
# CANKEY 24v

## Installationsanvisning

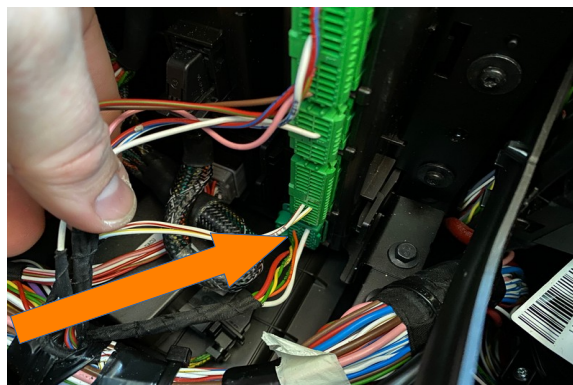
**STONEHILL**

— PARTS AB —

Support tel: 031 - 27 70 80, knappval 2



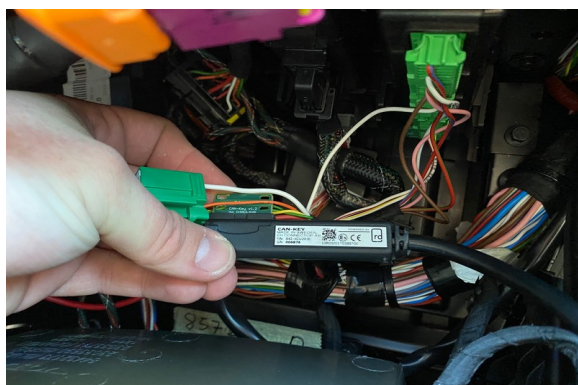
1. Under "fågelbadet" i instrumentpanelens mittdel sitter elcentralen FRC (Fuse and Relay Centre). Under denna installeras CAN-KEY.



2. Lyft FRC åt sidan för att nå BBM (Body Builder Module) (A36) och lossa den nedersta gröna kontakten (se bild).

Skala bort en liten bit av den svarta tejpens för att komma åt kablarna bättre.

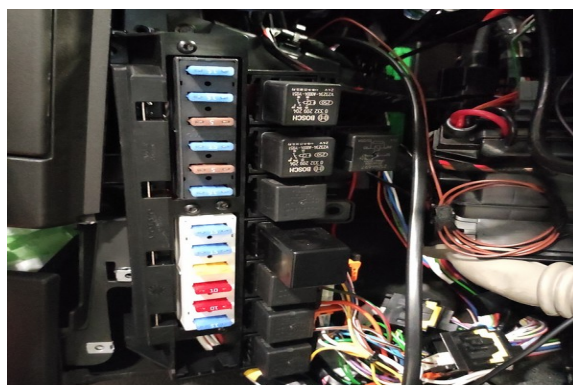
De gröna och orange kablarna är CAN-kablar.  
Orange: CAN-H. Grön: CAN-L



3. Placera CAN-kablarna över CAN-KEYs sensor del. På kretskortet står vilken sida som CAN-H respektive CAN-L skall placeras.

Dela medföljande tejprens i två delar och placera en tejprens över kabelspåret på varje hållare för ökad signalkvalitet. Fixera kablarna med hjälp av de svarta plastklämmorna.

Fäst CAN-KEYs relähållare på lämplig plats.



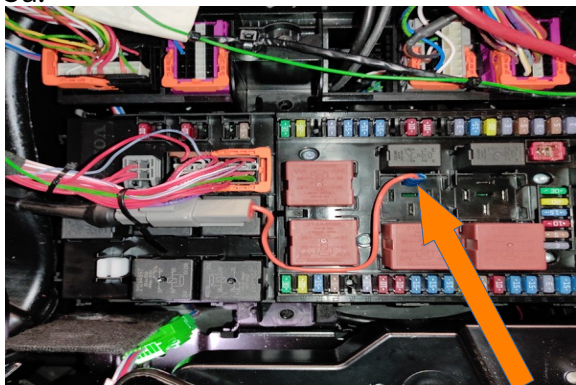
4. Plusmatning och jord till CAN-KEY tas från BBEC (Body Builder Electrical Center) som är placerad på passagerarplatsens vänstersida.

Använd jordskenan till vänster om säkringshållarna och strömmatning från en 15A säkring (lämpligtvis säkring A3, "Spot Lamp Front").

5.  
OBS! Om fabriksstillvalet fördraget extraljuskablage saknas på fordonet hoppa över steg 5. I detta fall skall CAN-KEYs DT-kontakt dras fram till extraljusets position på lämpligt sätt.

Vid installation av takmonterade extraljus gå till steg 5a.  
Vid installation av frontmonterade extraljus gå till steg 5b.

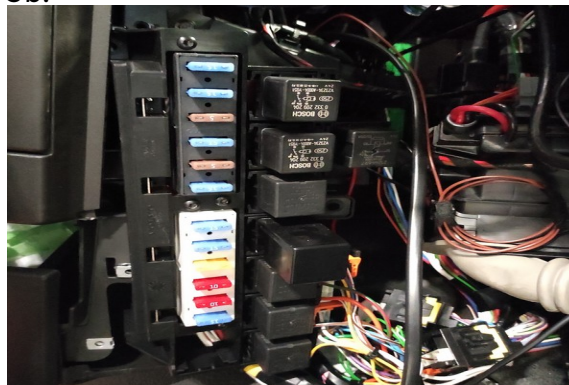
5a.



CAN-KEYs DT-adapter slutar i ett ensamt flatstift.

Ta ur relä K10 ur FRC och koppla flatstiftet i kontakt 5 enligt bild (platsen för stift 87 från originalreläet). Detta förser extraljuset med ström från CAN-KEY genom originalkablages kontakt EL1/XC117.

5b.



CAN-KEYs DT-adapter slutar i ett ensamt flatstift.

Ta ur relä K31 ur BBEC och koppla flatstiftet i kontakt 5 enligt bild (platsen för stift 87 från originalreläet). Detta förser extraljuset med ström från CAN-KEY genom originalkablages kontakt EL6.

### Kalibrering av CAN-KEY

1. Placera fordonet på ett plant underlag.
2. Starta fordonet.
3. Säkerställ att ljusreglaget är i läge AUTO.
4. Vänta tills ljusinitieringen är klar (ca 5-10 sekunder).
5. Säkerställ att rätt manöverswitch för extraljus är på (i ner-position).

Vid frontmonterade ljus ska denna extraljusbrytare vara på och extraljusbrytaren för tak skall vara av. Vid takmonterade ljus ska denna extraljusbrytare vara på och extraljusbrytaren för front skall vara av. Vid installation av dubbla CAN-KEY för både front- och takmonterade extraljus måste kalibrering ske för varje enskild CAN-KEY. Detta görs genom att säkring tas bort för den CAN-KEY som INTE skall kalibreras.

6. Aktivera helljuset och håll kvar.
7. Vänta på att CAN-KEY blinkar 2 gånger med extraljuset, det tar ca 6 sekunder.
8. Stäng av helljuset.
9. Kalibrering av berörd CAN-KEY är färdig.
10. Vid kalibrering av dubbla CAN-KEY återgå till punkt 5.