

PowerBall 10 / 20



DANSK

Brugsanvisning for Powerball 10 og Powerball 20 forfilter

Læs omhyggeligt denne brugsanvisning inden forfiltret tages i brug og gem den til senere brug.

Vi anbefaler, at De tjekker vor hjemmeside www.pondteam.com for de senest opdaterede manualer.

Da vi hele tiden forbedrer og videreudvikler vore produkter kan tilbehør m.m. afvige fra billeder på emballagen m.m.

Forfiltret må ikke anvendes af børn eller personer, der ikke forstår anvendelsen af det.

Beskrivelse af forfilter Powerball 10 og 20



1. Filterbeholder
2. Indløbsrør med bold
3. Låsering
4. Aftapningsprop
5. Fod (5-a) med aftapnings-hane (5-b)
6. O-ring - bundplade (5-C)
7. Seksvejsventil
8. Ind- og udløbsstudser med O-ringe x 3
9. Manometer
10. Biobolde

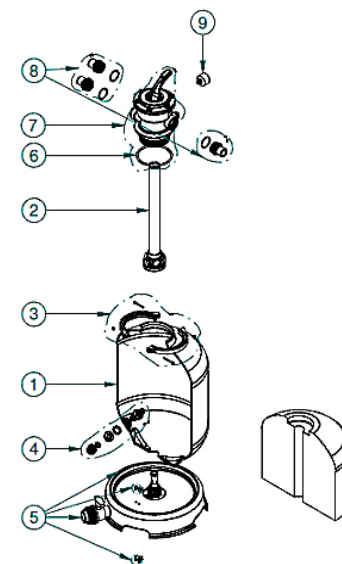


Fig.1

Anvendelse



PowerBall 10 og 20 er forfiltre til Powerbead filtrene hhv. model 10 og 20, og bør udelukkende anvendes som forfiltre til disse eller

andre større filteranlæg. Ved regelmæssig rensning af bioboldene i PowerBall forfiltrene og ved brug af returskylning kan man skåne sit hovedfilter og forlænge dets levetid.

Powerball 10 og 20 arbejder med biobolde, der både medvirker til en mekanisk og biologisk forfiltrering af bassin vandet. Vandet passerer gennem bioboldene og disse tilbageholder en del partikler mekanisk, samtidig med at den bakteriekultur, der efterhånden afsætter sig på bioboldene, omsætter de skadelige stoffer til stoffer der er uskadelige for bassinets planter og dyr.

Tekniske data

	Model 10	Model 20
Filter volumen	65 liter	85 liter
Filtermedie volumen	37 liter	58 liter
Filter diameter	470 mm	984 mm
Max vandtemperatur	35° C.	35° C.
Min. vandtemperatur	4° C.	4° C.
Max arbejdsdruk	1 BAR	1 BAR
Max tryktab	0,4 BAR	0,4 BAR

Sikkerhedsforanstaltninger

Dette produkt er udelukkende designet og fremstillet til anvendelse i



private havebassiner.

Filtret skal placeres på en måde så skader opstået ved evt. læk undgås. Om nødvendigt bør der installeres et passende afløb eller en opsamlingsbrønd.

Filteret må aldrig neddyppes i vand.

Vælg et passende sted, hvor filtret kan placeres vandret på en fast flade, så det ikke vipper eller vælter (fig. 5). Når forfiltret først er fyldt med vand må det ikke flyttes, da dette kan medføre en revnet fod og i værste tilfælde et utæt forfilter.

Montering

- 1) Fyld de medfølgende biobolde i filterbeholderen.
- 2) Rengør omhyggeligt beholderens krave (fig. 2-A) og sørg for at den bløde O-ring (fig. 2-B) er placeret korrekt på seksvejsventilen.

- 1) Indsæt indløbsrøret med bold i seksvejsventilen (fig. 2-C).
- 2) Monter seksvejsventilen øverst på beholderen og fastgør den med låseringen (fig. 2-D)
- 3) Skru slangestudserne i ventilhus-sæderne og husk at anvende O-ringene fra tilbehørsposen (fig. 3).
- 4) Monter filterbeholderen på foden (fig. 4).

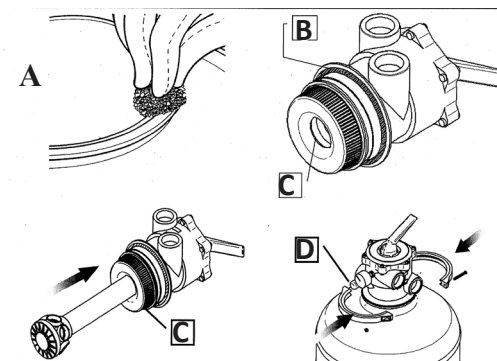


Fig. 2



fig. 3

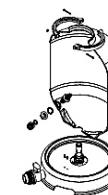


fig. 4

Funktion

Seksvejsventilens håndtag må kun drejes når pumpen er slukket.

Vælgerhåndtaget trykkes ned og der drejes derefter til den ønskede position.

Nedenstående positioner findes på multifunktionsventilen:

Position 0 Winter: I denne stilling er ventilen helt åben for ikke at beskadige O-ringene.

Position 1 Filter: Vandet pumpes af en passende pumpe fra bassinet op i filterbeholderen gennem seksvejsventilen (fig. 1-7) og indløbsrøret (fig. 1-2), løber gennem bioboldene for til sidst at løbe retur til bassinet gennem seksvejsventilen (fig. 5).

Position 2 Backwash: Vandet passerer filtermediet i modsat retning og tømmes ud gennem seksvejsventilens returskylningsfunktion. Lad

returskylningen vare 2-3 minutter.

Position 3 Waste: Denne funktion tillader at man tømmer vand af bassinet, uden at det løber gennem filtret.

Position 4 Recirculate: Denne funktion tillader, at man recirkulerer bassinets vand uden at det løber gennem filtret.

Dette kan evt. benyttes hvis man behandler bassinets vand med medicin eller plejemidler.

Position 5 Closed: Vandtilgangen fra pumpen til filtret er lukket.



(fig. 5)

Garanti



Dette filter er dækket af en 24 måneders garanti mod produktions og materialefejl, gældende fra købsdatoen. I tilfælde af garantireklamation skal filtret indsendes fragtfrit til os gennem Deres forhandler, bilagt kopi af dateret købsnota, der gælder som garantibevis. I garantiperioden reparerer eller udskifter vi de defekte dele (vort valg) med originale reservedele uden beregning. Garantien gælder ikke normalt slid eller skader der er opstået som følge af misligholdelse, forkert brug og/eller negligering af anførte betjeningsvejledning.

Vinteropbevaring



Sluk pumpen og træk stikket ud af stikkontakten. Drej ventilens vælger til **"WINTER"** positionen (fig. 5-1). Tøm vandet ud af aftapningshanen (fig. 1-5b).

Når forfilteret er helt tømt for vand bør det beskyttes mod frost. Frostskafer på forfiltret dækkes ikke af garantien.

Bortskaffelse af defekt forfilter



Et defekt filter må ikke smides ud sammen med almindeligt husholdnings-affald. Filtret afleveres på en af kommunens pladser f. eks. en miljøstation eller en genbrugsstation.

Reservedele

No.	Beskrivelse	PowerBall 10	PowerBall 20
1	Filterbeholder		
2	Indløbsrør med bold	30824	30824
3	Spændering	40704	40704
4	Aftapningsprop		
5	Bundplade komplet	40722	40722
5a	Bundplade O-ring	40741	40741
5b	Aftapningshane		
6	O-ring seksvejsventil øvre	40703	40703
7	Seksvejsventil	40726	40726
8	Slangestudser m.O-ringe		
9	Manometer	40701	40701
10	Biobolde 200 stk.	40549	40549

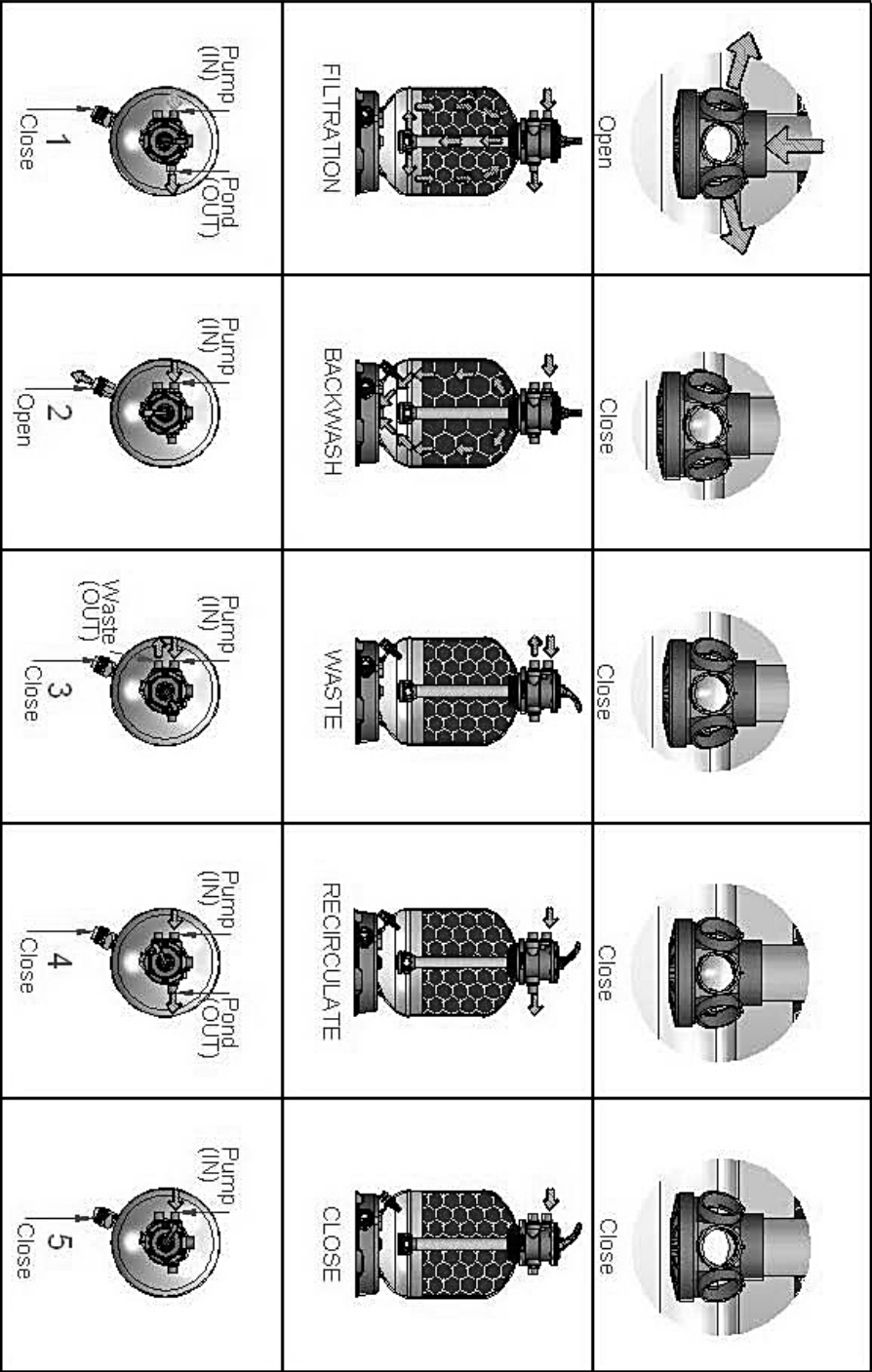
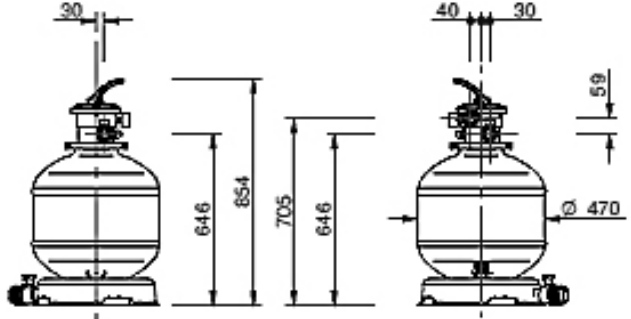
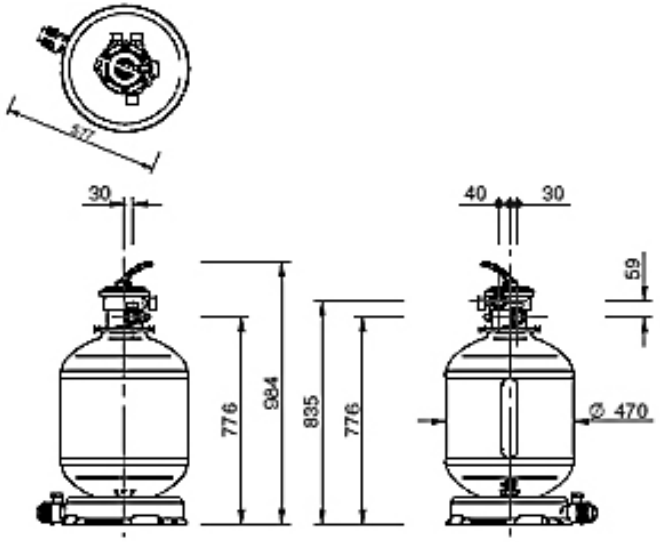


Fig. 7



Power Ball 10



Power Ball 20

SVENSK

Bruksanvisning

Var vänlig och läs denna bruksanvisning, innan förfiltret tas i bruk och spara den sedan.

Vi rekommenderar att Ni tittar på vår hemsida för att se de senaste uppdaterade bruksanvisningarna.

Då vi kontinuerligt förbättrar och utvecklar våra produkter, kan tillbehör m.m. skilja sig från bilderna på förpackningarna m.m.

Förfiltret får inte användas av barn eller personer som inte förstår handhavandet.

Beskrivning av förfiltret Powerball 10 och 20



1. Filterbehållare
2. Rör med boll
3. Låsring
4. Dräneringsmutter inkl. sil
5. Bottenplatta (5-a) med avtappningskran (5-b)
6. O-ring bottenplatta (5-C)
7. Sexvägsventil
8. In-och utloppsanslutningar med O-ring x 3
9. Manometer
10. Biobollar (filtermaterialet visas inte på bilden.)

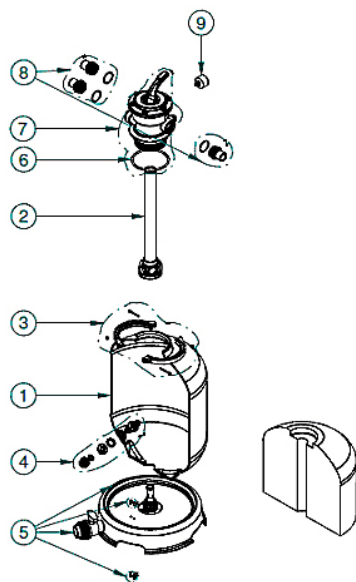


fig. 1

Användningsområde

Powerball 10 och 20 är förfilter till Powerbead filterna, modell 10 och 20.



Powerball bör endast användas som förfilter till dessa eller andra större filteranläggningar. Vid regelbunden rengöring av

biobollarna i Powerball förfilter och genom backspolning, kan man minimera skötseln av huvudfiltret samt förbättra den biologiska filterytan. Powerball använder sig av biobollar, detta medför att det blir både en mekanisk och en biologisk rening av dammvattnet, i själva förfiltret. Vattnet passerar genom biobollarna och då fastnar en del partiklar rent mekaniskt. Den biologiska reningen sker med hjälp av de nyttiga bakterier, som får fäste på biobollarna. De bryter ner skadliga ämnen i dammvattnet och omvandlar dem till restprodukter som är ofarliga för dammens växter och djur.

Tekniska data

	Modell 10	Modell 20
Filter volym	65 liter	85 liter
Filtermaterialets volym	37 liter	58 liter
Filterdiameter	470 mm	470 mm
Filterhöjd	854 mm	984 mm
Max vattentemperatur	35° C	35° C
Min vattentemperatur	4° C	4° C
Max arbetstryck	1 BAR	1 BAR
Max tryckförlust	0,4 BAR	0,4 BAR

Försiktighetsåtgärder

Dessa produkter är utvecklade för att användas i privata trädgårdsdammar med sötvatten. Filtret måste placeras på ett sätt som förhindrar att skador uppstår om det skulle börja läcka. Det kan krävas att man installerar en passande brunn eller något uppsamlingskärl, för att kunna undvika skador, vid eventuella läckage.

Filtret får aldrig placeras i vatten.

När förfiltret är fyllt med vatten får det inte flyttas, då det kommer att medföra att bottenplattan skadas och filtret börjar läcka.

Montering

- 1) Häll i de medföljande biobollarna i filterbehållaren.
- 2) Torka av filterbehållarens kant (**fig.2-A**) noggrant, uppe vid öppningen. Förvissa dig om att den mjuka O-ringen (**fig.2-B**) sitter rätt på sexvägsventilen.
- 3) Sätt in inloppsröret med bollen, i sexvägsventilen (**fig.2-C**).
- 4) Montera sexvägsventilen i toppen på filterbehållaren och fixera den

med låsringen (**fig.2-D**).

5) Skruva i slangnipplarna i sexvägsventilen och kom ihåg att använda O-ringarna från tillbehörspåsen (**fig. 3**).

6) Montera filterbehållaren på bottenplattan (**fig. 4**).

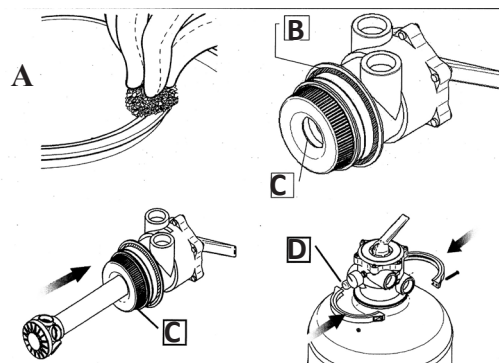


Fig. 2

Välj ett passande ställe, där filtret kan placeras vågrätt, på ett fast underlag, för att undvika att det ska luta eller välta.



fig. 3

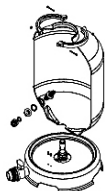


fig. 4

Funktioner

Sexvägsventilens handtag får inte vridas när pumpen är på. Tryck ner och dra reglagehandtaget till önskad position.

Nedanstående positioner finns på sexvägsventilen:

Position 0 Winter:

I detta läget är ventilen helt öppen, för att inte O-ringarna ska ta skada.

Position 1 Filter: Vattnet pumpas med hjälp av en passande pump, från dammen upp i



(fig. 5)

filterbehållaren genom sexvägsventilen (**fig. 1-7**) och inloppsröret (**fig. 1-2**) vidare genom filtermaterialet för att till sist rinna ut i dammen genom sexvägsventilen (**fig. 5**).

Position 2 Backwash: Vattnet passerar genom filtermaterialet i motsatt riktning och tömms ut via avtappningskranen. Backspolningen ska pågå minst 2-3 minuter.

Position 3 Waste: Denna funktion tillåter att man tappat ut vatten ur dammen, utan att vattnet går genom filtret.

Position 4 Recirculate: Denna funktion tillåter att dammens vatten cirkulerar, utan att det går genom själva filtermaterialet. Detta kan tex. vara användbart om man behandlar dammens vatten kemiskt.

Position 5 Closed: Ventilen är helt stängd.

Garanti



Detta filter täcks av en 24 månaders garanti mot produktions och materialfel, gällande från inköpsdatumet. Om det gäller en garanti reklamation, ska filtret lämnas till oss via ert inköpsställe.

Det ska medsändas en kopia av själva inköpskvittot, då detta gäller som garantibevis. Inom garantiperioden reparerar eller byter vi ut de trasiga delarna (vårt val) med original reservdelar, kostnadsfritt. Garantin gäller inte för normalt slitage, eller skador som har uppstått till följd av misskötsel, felanvändning och, eller ignorering av medföljande bruksanvisning.

Vinterförvaring

Stäng av pumpen, genom att dra ut kontakten ur eluttaget. Vrid ventilens handtag till "Winter" läge (**fig. 5-1**).



Töm ut vattnet via avtappningskranen (**fig. 1-5b**). När förfiltret är helt tomt på vatten, skall det skyddas mot frost. Frostskador på förfiltret, täcks inte av garantin.

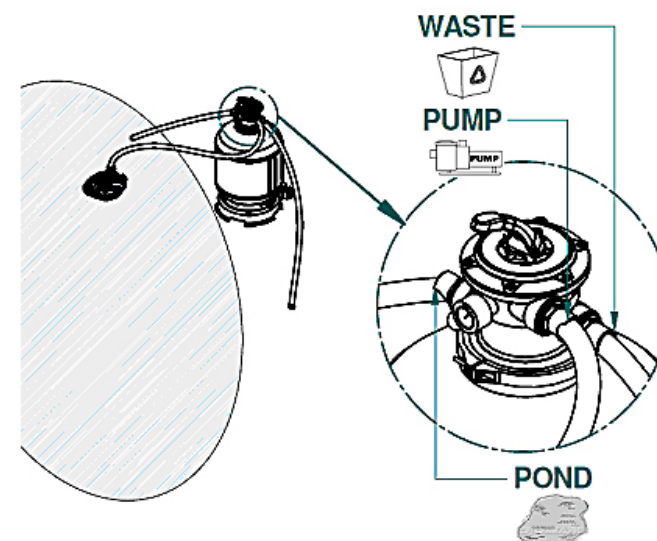
Avfallshantering



Ett defekt filter får kastas tillsammans med vanligt hushållsavfall, dock är filtret skrymmande, så det är lämpligt att lämna det på en av kommunens återvinningsstationer. Pondteam är med i elkretsen för återvinning av elavfall och Repa för återvinning av emballage.

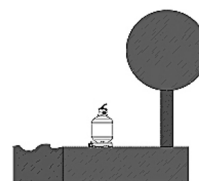
Reservdelar

No.	Beskrivning	PowerBall 10	PowerBall 20
1	Filterbehållare		
2	Rör med boll	30824	30824
3	Spännring	40704	40704
4	Dräneringsmutter inkl. Sil		
5a	Bottenplatta med avtappningskran	40722	40722
5c	O-ring Bottenplatta	40741	40741
5b	Avtappningskran		
6	Mjuk O-ring sexvägsventil øvre	40703	40703
7	Sexvägsventil	40726	40726
8	Slangadapttrar med O-ringar		
9	Manometer	40701	40701
10	Filtermaterial Powerball 200 st	40549	40549



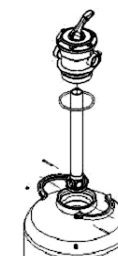
Montering af de nødvendige slanger og placering af filtret.

Montering av nödvändiga slangar, samt placering av själva filtret.



Filtret placeres på en jævn og hård flade, gerne i skygge.

Filtret ska placeras på ett jämnt och hårt underlag, gärna i skugga.

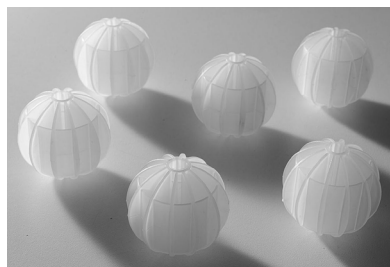


Montering af rør, seksvejsventil og låsering, husk seksveksventilens O-ring.

Montering av rör, sexvägsventil och spännring. Glöm inte sexvägsventilens O-ring.



Seksvejsventil / Sexvägsventil



Biobolde
Biobollar



Rør med bold
Rör med boll



Pondteam®

SE: Tlf. 0046 (0)40-462112

DK Tlf. 0045 44669909

SE: Fax 0046 (0)40-462114

DK Fax 0045 44669919

Mail info@pondteam.se

Mail info@pondteam.com

Manual version 17-09-2013