

Brugsanvisning / Bruksanvisning

Vandstenspumpe/Vattenstenspump

AQ 2000



Pondteam[®]
www.pondteam.com

Dansk Brugsanvisning

Vandstenspumpe AQ 2000

Læs venligst denne brugsanvisning omhyggeligt igennem inden pumpen tages i brug.

Da vi hele tiden forbedrer og videreudvikler vore produkter, kan tilbehør m.m. afvige fra billeder på emballage o.a.

Vi anbefaler, at De tjekker vor hjemmeside for de senest opdaterede brugsanvisninger.

Anvendelse



Vandstenspumpen AQ 2000 er designet til anvendelse i forbindelse med vandsten eller anden vandkunst og kan med den medfølgende 3-vejs fordeler bruges til at trække op til 3 udløb.

AQ 2000 vandstenspumpen er for vandsten op til 150 cm eller sæt med 2-3 mindre sten.

Pumpen har indkapslet motor og er udelukkende beregnet til brug i neddykket tilstand i havedamme o. lign.

Indhold:



Pumpe med 10 meter kabel,
Plastslange
Neoprenpakninger
3-vejs fordeler

3 slangestudser

OBS: Da slangen efter nogen tid i kassen godt kan få nogle knæk, anbefales det at blødgøre den inden montering på pumpen. Dette kan gøres ved at lægge den i varmt vand i nogle minutter eller skylle den igennem med varmt vand.

Tekniske data

Strømforbrug	30 watt
Spænding	230 Volt – 50 Hz

Max. Løftehøjde	2,8 meter
Kapacitet ved 0 meter	2000 l/t
Kapacitet ved 0,5 meter	1800 l/t
Kapacitet ved 1,0 meter	1200 l/t
Kapacitet ved 1,5 meter	600 l/t
Kabellængde	10 meter
Garanti	3 år

Sikkerhedsforanstaltninger:



Anvendelse af denne pumpe i og i forbindelse med havedamme er kun tilladt når de elektriske installationer er i fuld overensstemmelse med gældende forskrifter. I tvivlstilfælde bør man søge råd hos en autoriseret installatør. Før brug skal man omhyggeligt kontrollere, at kabel og stik er uden synlige skader.

Den lokale netspænding og strømtype skal stemme overens med oplysningerne på typeskiltet.

Pumpen skal forbindes til lysnettet over en stikkontakt, der går over et HFI eller HFPI relæ med en udløsningsstrømstyrke på højst 30 mA.

Tilslutningsstikdåsen skal være beskyttet mod fugt og vand og være placeret **mindst** 2 meter fra nærmeste bassinkant. Netstikket må ikke udsættes for fugt og vand.

Inden man påbegynder arbejde med pumpe, bassin eller springvand, skal man altid sørge for at kontakten er afbrudt og stikket trukket ud. Det strengt forbudt at lade pumpen køre mens personer er i vandet (sluk for pumpen og træk stikket ud).

Ved beskadigelse af kablet eller motorhuset må pumpen ikke anvendes mere. Da abelforbindelsen er indstøbt i motorhuset kan det ikke repareres.

Af sikkerhedsgrunde bør enhver reparation på pumpen udelukkende foretages af producenten, der har de nødvendige specialværktøjer.

Pumpen må ikke anvendes af børn eller personer som ikke forstår hvordan den skal anvendes.

Pumpen må aldrig løftes, hænges op eller bæres i kablet.

Justering af vandmængde



Pumpens ydelse kan justeres for hver enkelt udløb ved vredet på fordeleren.

Vedligeholdelse og rengøring



Pumpen skal være helt neddykket under vand, så pumpehuset fyldes med vand uden luftlommer.



Vandtemperaturen må ikke overstige 35° C.

Om vinteren bør pumpen tages op for at undgå frostska-

der. For at beskytte pumpen mod at blive unødvendig snavset, bør den

i bassinet placeres på f.eks. en mursten/flise, så den står fast og vandret.

Før enhver rengøring eller andre tiltag på pumpen skal der slukkes for strømmen og stikket tages ud af stikkontakten.

For at forlænge pumpens levetid og holde den i god stand anbefales det, at man regelmæssigt foretager et tjek og hvis nødvendigt rengør pumpen.

Tryk ind på siderne af filterkammeret og fjern det fra pumpehuset.

Rotordækslet afmonteres ved at dreje det en kvart omgang mod uret og trække det af. Nu kan rotoren fjernes og pumpens indre rengøres med en børste. Når rotor og rotorlåg igen er monteret sættes filterkappen på plads og pumpen placeres igen i bassinet og startes op.

Motoren er total indstøbt, sikret mod overophedning og behøver ingen pleje. Hvis pumpen stopper, bør man først tjekke den elektriske forbindelse og hvis denne er i orden, trænger pumpen sandsynligvis til at blive rensset.

Hvis pumpen anvendes i kalkholdigt vand kan det være nødvendigt at rense rotor og rotorbrønd for kalk med regelmæssige intervaller. Hvis der er kalkbelægninger på rotor og i rotorbrønd, fjernes disse med et bad i eddike eller fortyndet (1:10) fortyndet eddikesyre. Herefter skylles komponenterne i rindende vand og kan igen monteres.

Vinteropbevaring



Pumpen skal beskyttes mod at fryse til og det gøres bedst ved om efteråret at tage den op af vandet, rengøre og rense den som ovenfor beskrevet og derefter opbevare pumpen i en spand vand, der placeres i et frostfrit rum. Dette forhindrer pumpens lejer i at tørre ud.

Garanti



Denne pumpe er dækket af en 3 års garanti mod produktions- og materialefejl gældende fra købsdatoen. Nota med dato gælder som garantibevis og kopi af denne skal medsendes pumpen i tilfælde af reklamation. I garantiperioden reparerer eller udskifter vi de defekte dele

(vort valg) med originale reservedele uden beregning. Garantien dækker ikke normalt slid eller skader, der er opstået som følge af misligholdelse, forkert brug og/eller negligering af anførte betjeningsvejledning. Rotoren er en slidel og er ikke dækket af garantien. Afkortning af kablet er ikke tilladt og medfører bortfald af enhver garanti.

Affaldshåndtering



En defekt pumpe må ikke lægges i den normale dagrenovation, men skal indleveres på en af hjemkommunens genbrugspladser for el-materiel f.eks. en miljøstation.

Reservedele

Rotor	30745
Rotorlåg	31495
Filtersvamp	1134
Neoprenpakninger	30920
Plastslange	Ej reservedel. (slange kan købes hos vore forhandlere -f.eks. artnr.50530)
3-vejs fordeler	50242



Filterdæksel / Filterkåpa



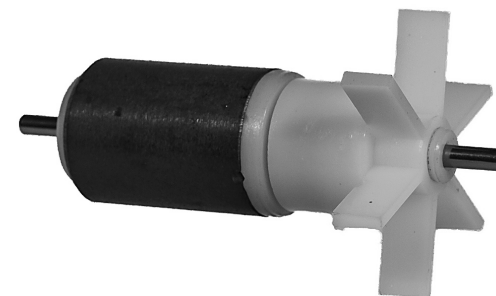
Pumpemotor / Pumpmotor



Rotorlåg set forfra / Rotorlock sett framifrån



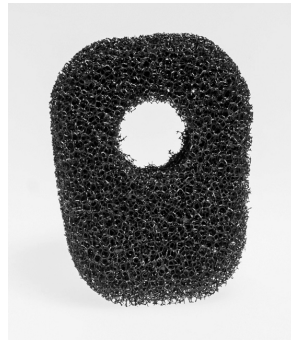
Rotorlåg bagfra med bøsning til rotoraksel / Rotorlock sett bakifrån med lager till rotor



Rotor med aksel / Rotor med axel



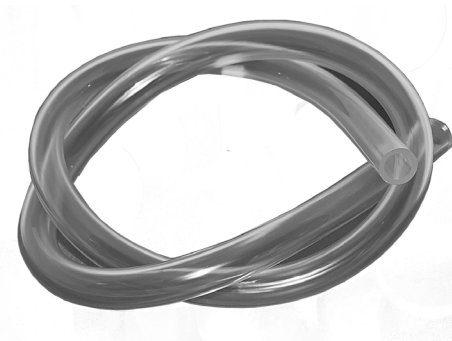
Filterholder / Filterhållare



Filter



Tre-vejs fordeler / Trevägskran



Plastslange / Plastslang



Nippel og slangekoblinger /
Nipplar och Kopplingar



Neoprenpakninger /
Tætningsringer

Svensk bruksanvisning

Vattenstenspump AQ 2000

Var vänlig och läs bruksanvisningen noggrant, innan ni börjar använda pumpen.

Då vi kontinuerligt förbättrar och utvecklar våra produkter, kan tillbehör mm skilja sig från bilderna på förpackningarna. Vi rekommenderar att Ni tittar på vår hemsida för att se de senaste uppdaterade bruksanvisningarna.

Användning



Vattenstenspump AQ 2000 är designad för att användas tillsammans med vattenstenar eller annan vattenkonst.

Tillsammans med den medföljande trevägskranen kan pumpen användas för att driva upp till 3 vattenstenar eller annan vattenkonst. AQ 2000 är avsedd att kunna driva en vattensten på upp till 150 cm, eller ett sett med 2-3 mindre stenar eller liknande.

Vattenstenspumpen har en helt sluten motor och är endast avsedd att användas nersänkt i vatten. Den kan användas till olika vattenarrangemang både inom och utomhus.

Vattenstenspumpen består av följande delar:



Pump med 10 meters kabel.

Plastslang.

Tätningringsar.

Trevägskran.

3 st slangkopplingar.

OBS! Då slangen ligger rullad i förpackningen, kan den efter en tid få veck på sig. Det är därför lämpligt att göra den mjuk innan den monteras på pumpen. Detta görs enkelt genom att lägga den i varmt vatten några minuter eller skölja den med varmt vatten.

Tekniska data:

Strömförbrukning	30 watt
Spänning	230 Volt - 50 Hz
Max Lyfthöjd	2,8 meter
Flöde vid 0 m	2000 l/t
Flöde vid 0,5 m	1800 l/t
Flöde vid 1,0 m	1200 l/t
Flöde vid 1,5 m	600 l/t
Längd kabel	10 meter
Garanti	3 år

Säkerhetsföreskrifter



Pumpen får bara användas till trädgårdsdammar, och liknande. De elektriska installationerna måste överensstämma med gällande föreskrifter. Är du det minsta tveksam skall en auktoriserad

elektriker rådfrågas.

Innan du använder pumpen förvissa dig om att kabel och kontakt inte har några synliga skador.

Spänningen i det lokala elnätet skall överensstämma med vad som står på typskylten. Pumpen skall alltid anslutas över en jordfelsbrytare på högst 30 mA.

Elanslutningen skall skyddas mot fukt och placeras minst 2 meter från dammen. Kontakten får inte utsättas för fukt.

Innan du utför något arbete i dammen skall pumpen kopplas från elnätet genom att du drar ur kontakten.

Av säkerhetsskäl får pumpen bara repareras av leverantören. Alla obehöriga ingrepp i pumpen gör att garantin bortfaller.

Pumpen skall aldrig bäras eller hängas i elkabeln.

Pumpen får inte användas av barn eller personer som inte förstår handhavandet.

Elkabeln får inte kortas eller modifieras

Reglering av vattenflödet



Pumpens flöde kan ställas för varje enskilt utlopp, genom reglagen på trevägskranen.

Skötsel



Pumpen ska vara helt nersänkt under vatten, så att pumphuset fylls med vatten utan några luftbubblor.

Vattentemperaturen får inte överstiga 35 grader C.



Vintertid ska pumpen tas upp för att undvika frostsador.

För att skydda pumpen mot att bli onödigt smutsig, är det lämpligt att den i dammen/baljan placeras på t.ex. en tegelsten, så att den står stabilt och vågrätt. På så sätt suger den inte in den smuts som samlas på botten.

Motorn är helt inkapslad, skyddad mot överhettning och behöver ingen speciell skötsel. Om du märker att vattenflödet går ner skall filtret rensas. Det är viktigt att regelbundet kolla och rengöra pumpen vid behov, för att den ska hållas i gott skick. Börja alltid med att dra ut pumpens kontakt ur eluttaget, innan något arbete utförs på pumpen. Dra försiktigt av filterkåpan och skölj filtersvampen i lite ljummet vatten.

Någon gång / säsong kan du också göra rent rotorhus och kontrollera rotorn. Ta bort filterkåpan genom att trycka på dess sidor och dra den rakt ut. Vrid rotorlocket ett kvarts varv motsols och dra det rakt ut. Du kommer då åt axel och rotor. Tvätta axel och rotor i ljummet vatten. Rengör inne i rotorbrunnen med t.ex. en gammal tandborste. Finns det kalkbeläggningar kan pumpen läggas några timmar i avkalkningsmedel eller utspädd ättiksprit (1:10). Därefter sköljs delarna noggrant av innan de monteras ihopa igen. Det är viktigt att se till att rotorlocket inte kommer snett, när pumpen monteras ihopa igen.

Vinterförvaring



Pumpen ska skyddas mot att frysa och det görs bäst genom att den plockas upp ur vattnet på hösten. Rengör den enligt beskrivningen ovan och förvara den sedan i en spann med vatten i ett frostfritt utrymme, för att förhindra att lagrena torkar.

Garanti.



Pumpen omfattas av en garanti på 36 månader från inköpsdatum. Kvitto gäller som garanti och skall alltid kunna uppvisas vid garantianspråk. Vi avgör om pumpen skall repareras eller bytas ut. Garantin gäller inte normalt slitage och omfattar t.ex. inte rotor och filtersvamp. Garantin gäller inte heller skador som har uppstått till följd av

misskötsel och handhavandefel.

OBS! Om ingrepp gjorts i pumpens elektriska delar eller om kabeln kortats bortfaller garantin.

Avfallshantering

En skadad pump får inte slängas bland normalt hushållsavfall, utan måste inlämnas på en av kommunens återvinningsstationer för elektrisk utrustning, t.ex. en miljöstation för elavfall. PondTeam är med i Elkretsen för miljösäker återvinning och REPA när det gäller emballage.

Reservdelar

Rotor	30745
Rotorlock	31495
Filtersvamp	31134
Tätningringar	30920
Plastslang	Ej reservdel. (Kan köpa slang hos återförsäljare t.ex. art.nr. 50530)
Trevägskran	50242



Pondteam[®]

Mossvägen 17

S-232 37 Arlöv

SE: Tlf. 0046 (0)40-462112

DK Tlf. 0045 44669909

SE: Fax 0046 (0)40-462114

DK Fax 0045 44669919

Mail info@pondteam.se

Mail info@pondteam.com