



MOSQUITO MAGNET[®]

Advanced Mosquito Defense Systems

Silent and Odorless
24/7 protection.

1/2 Acre Range
To protect your family and pets.

Easy Assembly
No tools required.



Defender

Ideal for small yards and patio areas.

For Outdoor Use Only
1440-056

Operation Manual



Instruktionsbok



MOSQUITO MAGNET®

Välkommen

Vi gratulerar till ditt inköp av Mosquito Magnet®. Nu kan du börja njuta av din uteplats igen.

Mosquito Magnet är den ledande myggfällan i Nordamerika. Efter 17 års forskning och prov har Mosquito Magnet vetenskapligt bevisats vara effektiv i att minska förekomsten av myggor, knott, svidknott och andra blodsugande stickande/bitande insekter på din tomt.

Mosquito Magnet är lätt att använda. Medföljande CD-ROM ger viktiga upplysningar om hur man börjar användningen. I denna instruktionsbok lär du dig allt du behöver veta om hur den fungerar, bästa placering av fällan, underhåll, förvaring och garantiinformation. Nyckeln till framgångsrik bekämpning är fällans placering, användning av Octenol- eller Lurex3-patroner (beroende på ditt område) samt rutinmässig underhållning. För bästa fångsttal ska du byta propanflaska och Octenol- eller Lurex3 efter 21 dagar och använda 'Quick Clear' snabbrengöringspatronen vid varje flaskbyte.

Besök oss på www.mosquitomagnet.com för ytterligare information om Mosquito Magnet, förslag och rekommendationsbrev.

Woodstream® Corporation

69 North Locust Street

Lititz, PA 17543

United States

www.mosquitomagnet.com

Patent:

Denmark: Nr. 1432304

Finland: Nr. 1432304

France: Nr. 1,537,780; 1,011,324; 1,049,373 och 1,432,304

Germany: Nr. 1011324; 1049373 och 60211538.8

Greece: Nr. 1011324 och 1432304

India: Nr. 228997

Ireland: Nr. 1011324 och 1432304

Italy: Nr. 1,537,780; 1,011,324; 1,049,373 och 1,432,304

Japan: Nr. 4317748

Portugal: Nr. 1011324 och 1432304

Spain: Nr. 1,537,780; 1,011,324 och 1,432,304

Sweden: Nr. 1,537,780 och 1,432,304

UK: Nr. 1,537,780; 1,011,324; 1,049,373 och 1,432,304

Australia: Nr. 726575; 735984 och 2002356537

New Zealand: Nr. 335035 och 506403

Singapore: Nr. 64595

S. Africa: Nr. 97/8366

China: Nr. ZL0281957.X och ZL03812961.2

Brazil: Nr. 9711492-8 och 9908104-0

Mexico: Nr. 250272

Andra patent sökta

Tillverkad i China.

Innehåll

Säkerhetsanvisningar	3-4s
Huvuddelar	5s
Monteringsanvisningar	6s
Uppställning	7-8s
Placering av fällan	
Nedgrävning av sladden	
Installation av gasolflaskan	
Anvisningar	9s
Startanvisningar	
Avstängningsanvisningar	
Bästa resultat för förvaring vid säsongens slut	
Underhåll	10s
Underhåll	
Tips för byte av propanflaska	
Underhållsschema	
Lätt Quick-Clear rengöringsventil	11s
Felsökning	12s
LED lysdiod felkoder	
Produktregistrering	14s



Hur Mosquito Magnet® fungerar

Myggor och andra bitande insekter använder långdistanslockmedlet koldioxid (CO₂) för att hitta människor. Så snart de kommer i närheten av en människa använder myggorna de kortdistanslukter som avges av människohud för att bestämma vilken person de ska bita. Mosquito-Magneten hämmar människor genom att omvandla Propan till CO₂ med sin patenterade katalytiska reformeringsteknologi, i kombination med en kortdistanslukter.

Attraherade av CO₂ och kortdistanslukter lockas myggor och andra bitande insekter till Mosquito-Magneten. När de är framme vid fällan sugs insekterna in i en nätpåse av vår patenterade motströmningsteknologi Counterflow Technology™. I nätpåsen torkar de ut och dör inom 24 timmar.

Mosquito-Magneten är tyst, luktfri och är i gång 24 om dygnet. **När den är rätt placerad på din tomt börjar fällan fungera omedelbart. Märkbare resultat kan nås inom 7 till 10 dagar.** För att grundligt reducera förekomsten av bitande insekter behöver du använda fällan i 4 – 6 veckor. Låt Mosquito-Magneten stå ute hela sommaren för att kontrollera myggpopulationen på din tomt.

Fällan är endast inriktad på bitande/stickande insekter som suger blod. Tex. myggor, knott, svidknott, svartflugor och bitande fjädermyggor. Nyttiga insekter, som t.ex. fjärilar, bin eller nattfjärilar påverkas ej.

FÖR DIN SÄKERHET

Om du luktar gas:

1. Stäng av gasen till apparaten.
2. Släck all öppen eld.
3. Öppna locket.
4. Om gaslukten fortsätter, kontakta din gasleverantör eller brandkår.

FÖR DIN SÄKERHET

1. Förvara inte eller använd inte bensin eller andra brandfarliga ångor eller vätskor i närheten av denna eller någon annan apparat.
2. En gasolflaska som inte är ansluten för användning ska ej förvaras i närheten av denna eller någon annan apparat.

Frågor eller kommentarer

Var god kontakta din Mosquito Magnet®-återförsäljare eller besök oss på www.mosquitomagnet.com för att hitta din närmaste återförsäljare.

Woodstream® Corporation

69 North Locust Street

Lititz, PA 17543 USA

www.mosquitomagnet.com

Model Nr.:	Defender
Tillverkningsnummer:	
Gastyp:	Propan
Ingastryck:	100 – 110 psi (6,90 – 7,58 bar)
Minimum tryck i gastillförsel:	28 cm WC /vattenpelare
Ineffektvärde:	650 Btu/tim
Minimum fritt utrymme:	51 – 61 cm



MOSQUITO MAGNET

1s



MOSQUITO MAGNET

2s

Säkerhetsanvisningar

Var god läs och följ alla säkerhetsanvisningar och varningar.

Barn och vuxna skall varnas om farorna av höga temperaturer på ytorna och ska hålla sig på avstånd för att undvika brännskador eller att kläderna antänds.

Småbarn måste hållas under noggrann uppsikt när de befinner sig i närheten av värmeelementet. Håll utom räckhåll för barn.

Kläder eller andra antändbara material får ej hängas på värmeelementet eller placeras på eller in i närheten av värmeelementet.

Obs!: Några eller alla av följande säkerhetsanvisningar för gasolldrivna apparater kan gälla din Defender. Låt fällan svalna av i 5 minuter innan den startas igen.

⚠ Varning: Felaktig installation, justering, ändring, service eller underhåll kan orsaka personskada eller sakskada. Läs noga anvisningarna för installation, drift och underhåll före installation eller service på din Defender.

⚠ Varning: Gastrycksregulatorn som medföljer denna apparat måste användas. Denna regulator är inställd för ett expansionsstryck på 28 cm vattenpelare. Minimum gasintryck är 28 cm vattenpelare från regulatorn.

- Denna apparat är inte avsedd för installation i eller på husbilar och/eller båtar.
- Gastillförseln måste vara avstängd vid propangasflaskan när denna apparat inte används.
- Installationen måste överensstämma med lokala bestämmelser och gällande CE- och EU-föreskrifter.
- För att söka en gasläcka, dabba på tvålatten runt koppling, regulator och gasslangsmontage. Om bubblor visar sig finns det en gasläcka.
- Inspektera slangen före varje användning av apparaten. Om det är tydligt att det finns svår slitning eller nötning, eller om slangen skurits eller har en repa, måste den bytas ut innan apparaten används igen. Utbytesslangen måste vara den som specificerats av tillverkaren.
- Defender är utrustad med ett inre gniständningselement. Följs inte startproceduren startar inte fällan.
- Installation och reparationer ska utföras av kvalificerad servicepersonal (service centers finns på www.mosquitomagnet.com).
- Värmeelementet ska kontrolleras före användning och minst en gång om året av kvalificerad servicepersonal. Det kan bli nödvändigt att rengöra apparaten oftare. Det är ytterst viktigt att kontrollådan, brännare och utrymmen för luftcirkulation för värmeelementet hålls rena.

Säkerhetsanvisningar

- Håll tillräckliga avstånd på 51-61 cm runt luftöppningar till förbränningskammaren, avstånd från brännbart material, tillräckligt åtkomstavstånd och avstånd för lufttillförsel för förbränning och ventilation. Håll området kring din Defender rent och fritt från brännbara material, bensin och andra antändbara ångor och vätskor. Apparaten får inte användas där antändbara ångor eller explosivt damm kan förekomma.
- Blockera inte luftflödet för förbränning och ventilation.
- Håll ventilationsöppningarna i gasflaskans område rent och fritt från skräp.
- Rengör vid behov din Defender med en vattenfuktad duk.
- Gasolflaskan måste vara utrustad med en avstängningsventil som slutar i en utloppsventil för propangasflaska specificerad för anslutning som överensstämmer med CE- och EU-föreskrifter.
- Gasolflasksystemet måste vara anordnat för ångutsläpp och flaskan måste ha en krage som skydd för flaskventilen.
- Gasolflaskan ska vara konstruerad och märkt i enlighet med specifikationerna för Gasolflaskor i CE- och EU-föreskrifter.
- Defender-fällan ska endast användas utomhus på välventilerad plats och får ej användas inne i en byggnad, garage eller något annat instängt område.
- Gasolflaskan måste fränkopplas och avlägsnas från apparaten om apparaten ska förvaras inomhus.
- Gasolflaskor måste förvaras utomhus på välventilerad plats otillgänglig för barn.
- Fränkopplade flaskor måste ha en gängad, tättslutande ventilplugg och får ej förvaras i en byggnad, garage eller något annat instängt område.
- Tryckregulatorn och slangmonteringen som medföljer denna apparat måste användas till anslutning med propangasflaskan. Ersättning för tryckregulator och slangmontering måste motsvara tillverkarens specifikationer.
- Undvik felaktig användning av skarvsladd. Håll alla anslutningar borta från frukt och undvik skador på sladden.

- Om nätsladden är skadad måste den ersättas av tillverkaren eller dess servicerepresentant eller annan person med liknande kvalifikationer för att undvika faror.

Var god kontakta din Mosquito Magnet® återförsäljare om du har några frågor eller besök oss på www.mosquitomagnet.com.

⚠ Varning: STÖT! Fara för elektrisk stöt kan föreligga om vatten från en trädgårdsslang riktas mot Mosquito Magnet. Lagg nätsladden på säkrast möjliga sätt för att undvika personskada.



MOSQUITO MAGNET

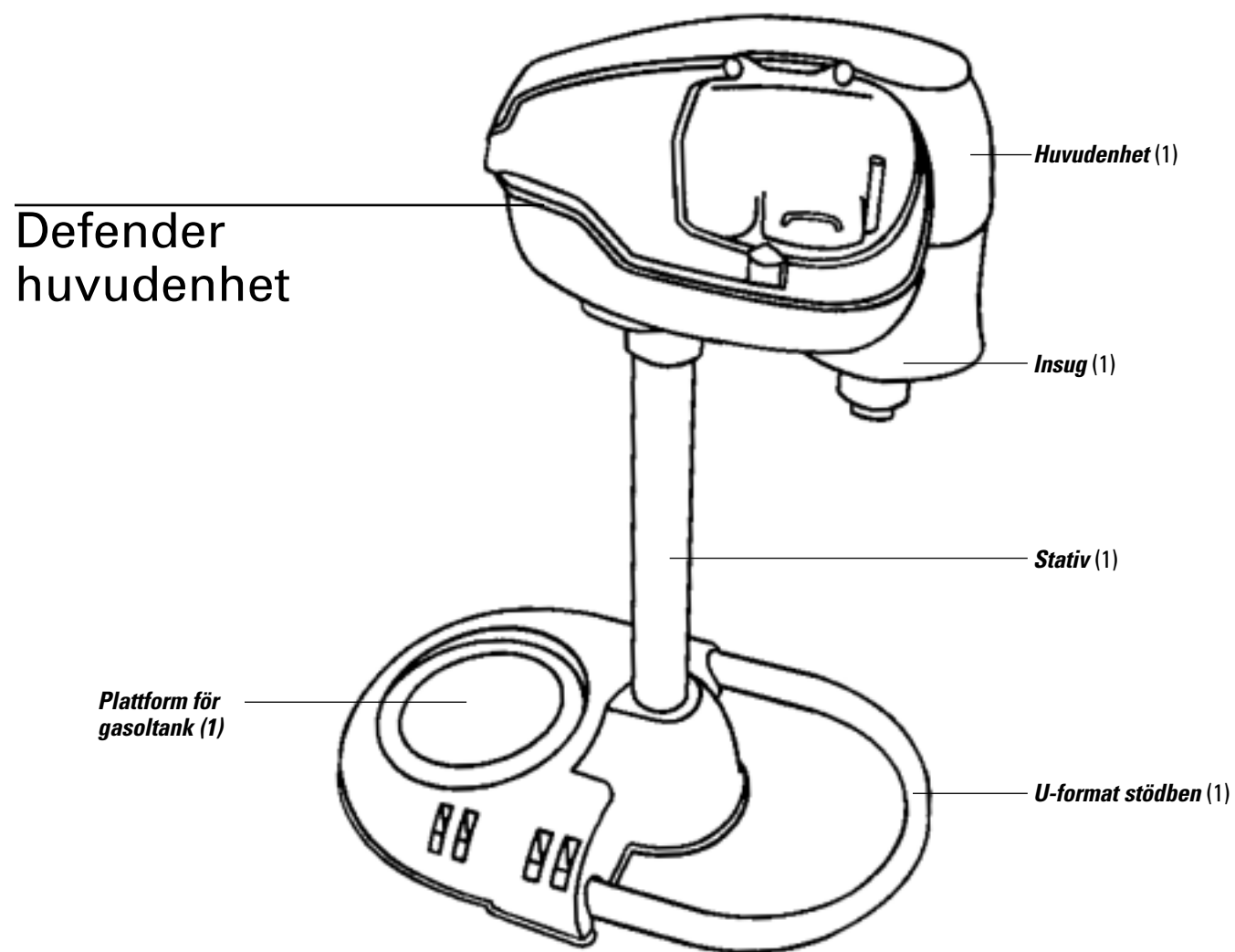
3s



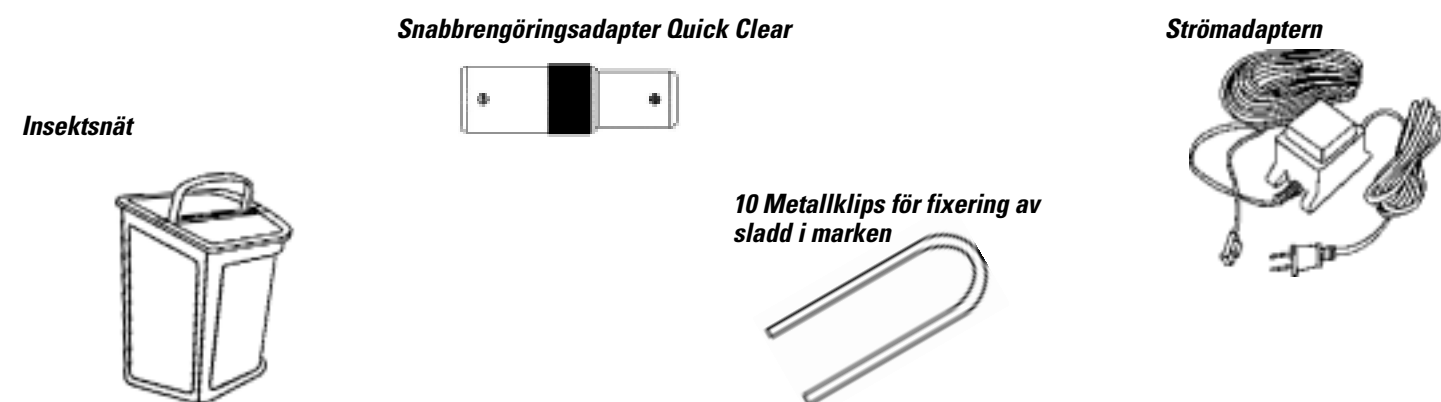
MOSQUITO MAGNET

4s

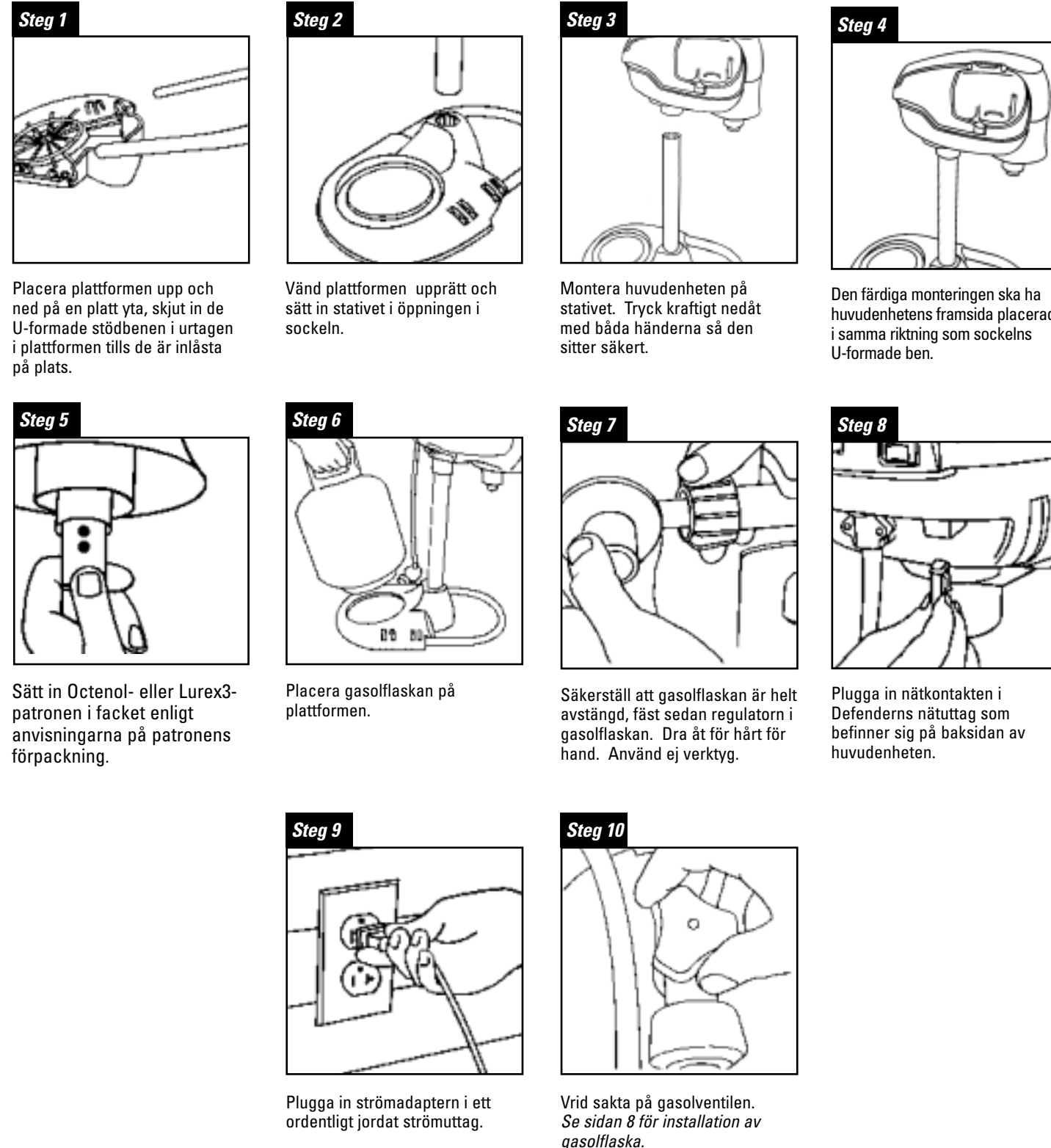
Huvuddelar



Medföljande delar



Monteringsanvisningar



Uppställning

Placering av fällan

1. Fastställ rådande vindar. Ta reda på lokala vädermönster om du inte vet säkert.
2. Stå i mitten av det område du vill skydda och vänd dig i riktning mot rådande vind.
3. Rätt placering av din Defender ska vara ungefär 9 – 12 meter framför dig och inom 1,5 – 1,8 meter från marktäckande växter (t.ex. buskar, rabatter, träd, sumpmark). Var säker på att fällan inte står direkt mot något hinder som t.ex. byggnader, staket, osv.
4. Vi rekommenderar att fällan placeras i skuggan.
5. Placera inte fällan direkt ovanför en vattenkälla (sprinklers, slangar, osv.).
6. Fällan måste placeras på jämn mark för att undvika tippning eller ojämn gasolddistribution.
7. För bästa placering av fällan på din tomt, titta på instruktionerna i den CD-ROM som medföljer din Defender.

Nedgrävning av nätsladden

Var säker på att maskinen inte är ansluten till elnätet och är riktigt placerad. Använd de medföljande klipsen för att fixera sladden i marken. Sätt klipsen med ungefär 90 centimeters mellanrum, tryck ned in dem i marken för hand. Se till att du inte skadar nätsladden. För alternativ placering, se nedanstående bild.

1. Använd en skyffel eller spade med rak egg och gräv en ungefär 7 – 10 cm djup ränna från nätanslutningen till fällan.
2. Lägg försiktigt nätsladden i rännan och sträck den vartefter för att avlägsna eventuella knutar i sladden.
3. Använd cederspån eller vikt papp för att trycka ned sladden i botten av rännan. Fyll i rännan med jord som tidigare grävdes upp.



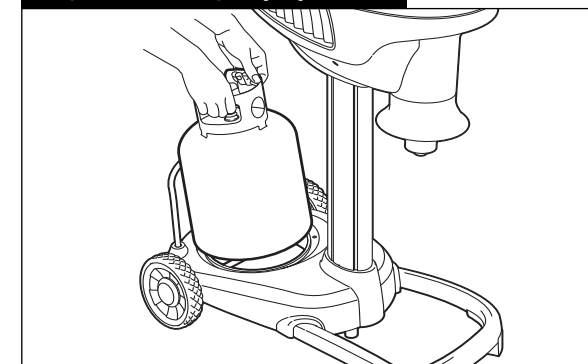
Uppställning

Installation av gasolflaska

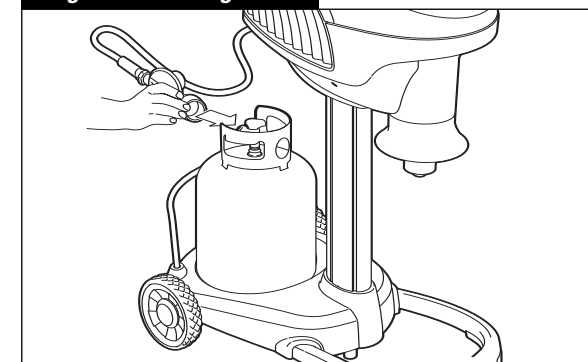
1. När fällan har placerat på bästa plats, placera flaskan på den medföljande metall plattformen.
2. Var säker på att gasolflaskan är helt stängd. Fäst regulatorns slang på gasolflaskan. Dra åt noga för hand. Använd ej verktyg.
3. Vrid på gasen genom att sakta vrida ventilen motsols. Var försiktig och vrid inte för fort, för att undvika inkoppling av säkerhetsventilen.

⚠ FLYTTA INTE FÄLLAN MED FLASKAN FASTSATT! FLASKAN MÅSTE VARA FRÅNKOPPLAD FRÅN REGULATORN INNAN FÄLLAN FLYTTAS FÖR ATT UNDVIKA SKADA PÅ REGULATORN OCH/ELLER FÄLLAN. OBSERVERA ATT SKADA SOM ORSAKATS AV FÖRSUMMELSE ATT FÖLJA DENNA ANVISNING INTE TÄCKS AV GARANTIN.

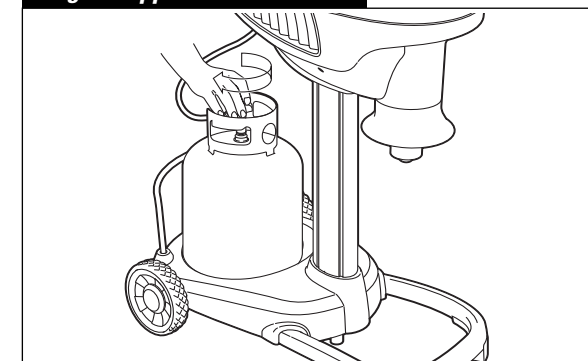
Steg 1 – Placering av propanflaska



Steg 2 – Anslut regulatorn



Steg 3 – Öppna ventilen sakta



Anvisningar

Startanvisningar

Vi rekommenderar att du läser hela instruktionsboken innan du startar Defender-fällan.

Instruktion om hur du sätter in lockmedlet Octenol finns beskrivet på etiketten för Mosquito Magnet® lockmedel.

1. Sätt in Octenol- eller Lurex3-patronen i facket enligt anvisningarna på patronens förpackning.
2. Anslut regulatorn till gasolflaskan (se sidan 8).
3. Anslut nätkontakten till fällan.
4. Plugga in AC/växelströmsadaptern i eluttaget. (För att undvika risken för elektriska stötar, anslut endast till ordentligt jordade uttag.)
5. Vrid sakta på gasolventilen.
6. Vrid vippströmbrytaren till "på/on"-läget.
7. Det röda ljuset på strömbrytaren blinkar i upp till 20 minuter (uppvärmningsfasen).
8. Så snart ljuset slutar blinka och lyser stadigt är Mosquito Magnet helt färdig för användning.

OBS: Om du skulle få avbrott i eltillförseln, var säker på att starta fällan igen.

Avstängningsanvisningar

För att stänga av Mosquito Magnet, stäng ventilen helt på gasolflaskan och byt till "av/off"-läget.

När fällan inte används

Om apparaten inte används måste gasen stängas av vid gasflaskan. Förvaring av denna apparat inomhus är tillåten endast om flaskan kopplas ifrån och tas bort. Flaskor måste förvaras utomhus, utom räckhåll för barn och får ej förvaras inomhus i en byggnad, garage eller något annat instängt område.

Förvaring vid slutet på säsongen

Tryck på ON/OFF (AV/PÅ)-knappen till AV-läget (OFF) för att stänga av din Defender. Lysdioden slocknar och fläkten fortsätter att gå tills fällan kallnat. Stäng ventilen till propanflaskan och koppla ifrån regulatorn. Koppla även ifrån strömadaptern.

Alla öppnade Mosquito-Magnet®, Octenol- eller Lurex3-patroner måste tas ut och kasseras. Se etiketten på patronen för anvisningar om avfallshantering. Insektspåsen ska också kastas bort innan fällan sätts in i förvaring.

FÖRVARING: Defender ska förvaras inomhus i ett garage eller skjul under vinterhalvåret. Förvaring får inte ske i minus grader Celsius. Täck insuget för att hindra insekter att bosätta sig. Täck över apparaten med ett skydd, specialanpassat skydd finns att köpa hos din lokala Mosquito Magnet återförsäljare eller på www.mosquitomagnet.com, eller med en presenning och fäst noggrant nedtill för att hålla ute damm, spindelväv och annat skräp.

OBS: Vi rekommenderar att du använder Quick Clear-patronen innan du ställer undan fällan för säsongen för att undvika ackumulering av föroreningar när fällan inte används (se sidan 13).

För bästa resultat

(apparaten skall vara idrift dygnet runt)

- Din fälla börjar fånga mygg omedelbart med betydande reduktion i myggförekomsten inom 7 – 10 dagar. Räkna med 4-6 veckor för att kraftigt reducera myggförekomsten på din tomt.
- Spruta aldrig bekämpningsmedel i eller omkring fällan.
- Man kan låta fällan gå när det regnar men placera den inte direkt ovanför en vattenkälla (sprinkler, vattenslang, osv.).
- Vid användning av kalk eller andra gödningsämnen, stäng först av din Defender för att förebygga att damm eller mist dras in i fällan och täpper till insektspåsen.

Varning: Felaktig installation, justering, ändring, service eller underhåll kan orsaka personskada eller sakskada. Läs noga anvisningarna för installation, drift och underhåll före installation eller service på denna utrustning.

Varning: Gastrycksregulatorn som medföljer denna apparat måste användas. Denna regulator är inställd för ett expansionsstryck på 28 cm vattenpelare.

Gastillförseln måste vara avstängd vid LP/lågtrycksgasflaskan när denna apparat inte används.

Var god besök www.mosquitomagnet.com för att hitta närmaste servicecenter för din finjustering i vår.

Underhåll

Underhåll

• 21-dagars underhållsperiod

- Fyll på gasol. Gasolen räcker mellan 21-30 dagar beroende på vilken gasolflaska som användas (gäller när apparaten går 24 timmar om dygnet).
- Byt Octenol- eller Lurex3-patron.
Läs anvisningarna på patronens etikett.
- Töm eller byt insektspåsen (låt aldrig inektspåsen bli mer än halvfull).
- Använd snabbrengöringsadaptern Quick Clear vid första byte av gasflaska och vid vartannat flaskbyte därefter.
- Torka då och då av utsidan på din Defender med en ren, vattenfuktad duk.

Tips för byte av propanflaska

När du sätter tillbaka regulatorn efter flaskbyte, var noga med att dra åt regulatorn på flaskan. Verktyg behövs inte, men vrid kopplingen för hand så långt som möjligt. När detta är gjort, lossa kopplingen 1/4 varv, dra sedan åt igen för att försäkra att kopplingen är gastät.

Syftet med ovanstående procedur är att säkra gasoltillförseln. Om regulatorn inte är helt inkopplad kan gasflödet reduceras så pass att fällan visar en 'gas tom' kod. Om detta sker, tryck på AV-knappen, stäng flaskventilen och ta bort regulatorn från flaskan. Sätt tillbaka regulatorn och försök igen.

Underhållsschema

Obs!: Insektspåsar ska bytas när de är fyllda till hälften.

Du finner alla tillbehör du behöver hos din närmaste Mosquito Magnet återförsäljare.

	Exempel:	Säsong 1	Säsong 2	Säsong 3	Säsong 4
Inköpsdatum	4/1				
Garanti insänd	4/1				
Startdatum	4/1				
Byte av Propan & Octenol/Lurex3-patron	4/21				
Quick Clear snabbrengöringspatron	4/21				
Byte av Propan & Octenol/Lurex3-patron	5/11				
Quick Clear snabbrengöringspatron	—				
Byte av Propan & Octenol/Lurex3-patron	5/31				
Quick Clear snabbrengöringspatron	5/31				
Byte av Propan & Octenol/Lurex3-patron	6/20				
Quick Clear snabbrengöringspatron	—				
Byte av Propan & Octenol/Lurex3-patron	7/10				
Quick Clear snabbrengöringspatron	7/10				
Byte av Propan & Octenol/Lurex3-patron	7/30				
Quick Clear snabbrengöringspatron	—				
Byte av Propan & Octenol/Lurex3-patron	8/19				
Quick Clear snabbrengöringspatron	8/19				
Byte av Propan & Octenol/Lurex3-patron	9/8				
Quick Clear snabbrengöringspatron	—				
Byte av Propan & Octenol/Lurex3-patron	9/28				
Quick Clear snabbrengöringspatron	9/28				



MOSQUITO MAGNET



MOSQUITO MAGNET

Quick-Clear snabbrengöringsventil

⚠ Viktigt: Släck alla rökmaterial före användning av Lätt Quick-Clear snabbrengöringsventil. Stå inte direkt bakom snabbrengöringspatronen under användning.

⚠ Vi rekommenderar att du använder SKYDDSGLASÖGN.

⚠ Viktigt: Stäng av fällan och låt fläkten stanna innan du använder Quick clear rengöringspatron.

Quick Clear rekommenderas som regelbundet underhåll för att avlägsna ackumulering av föroreningar.

Rekommenderas för användning vid varje flaskbyte. Rekommenderas även för användning innan apparaten ställs undan för säsongen för att undvika ackumulering av föroreningar under förvaring.

Quick-Clear snabbrengöringsventilen är en gängad knapp som sitter på baksidan av fällan. Den ska användas med adaptern som medföljer din fälla. En gängad Quick-Clear rengöringspatron kan köpas i din närmaste järnaffär eller byggvaruhus.

- Viktigt: Stäng av fällan och låt fläkten stanna innan du använder Quick clear rengöringspatron.**
- Stäng av ventilen till gasolflaskan genom att vrida kranen medsols till det tar stopp.
- Ta bort skyddshättan från Quick-Clear rengöringsventilen på din fälla.
- Skriva för hand på Quick-Clear adaptern på rengöringsventilen tills den är väl åtdragen.
- Skriva för hand på rengöringspatronen på adaptern tills den är väl åtdragen för hand medan du håller adaptern på plats. **Viktigt:** Dra inte åt för hårt, använd inte verktyg.
- Medan du håller adaptern på plats, skruva sakta loss patronen upp till 1/4 varv, endast rengöringspatronen skall lossas. Ett brusande ljud kommer att höras då patronen töms. Det starka flödet av tryckluft varar i ungefär 45 sekunder. Vänta tills rengöringspatronen är helt tömd. (Det brusande ljudet slutar när patronen är tom. Det är helt normalt att rengöringspatronen känns kall när man nu vidrör den.)
- Skriva loss rengöringspatronen för att ta bort den. Kassera den tomma patronen efter användning då den inte kan återanvändas eller fyllas på igen.
- Skriva därefter loss rengöringsadaptern. Var försiktig när du tar bort adaptern och patronen eftersom tryckluft kan komma ut vid detta tillfälle. Kom ihåg att spara Quick Clear rengöringsadaptern för framtida användning.
- Sätt tillbaka skyddshuven på Lätt Quick Clear rengöringsventilen och fortsätt med normal start av fällan.

Steg 4



Skriva för hand på rengöringsadaptern på ventilen.

Steg 5



Medan du håller adaptern på plats, skruva in rengöringspatronen i adaptern.

Steg 6



För att starta rengöringsprocessen, medan du håller rengöringsadaptern på plats, skruva loss rengöringspatronen **endast 1/4 varv.**

Steg 7



Skriva loss rengöringspatronen, skruva därefter loss rengöringsadaptern. Kassera den tomma rengöringspatronen. Kom ihåg att spara rengöringsadaptern för framtida användning.

Felsökning

Problem	Möjliga orsaker	Lösningar
Din Mosquito Magnet startar inte	<ol style="list-style-type: none"> Är gasolflaskan tom? Om gasolflaskan är ny kan den ha en luftblockering. Har den blivit avluftad? Om tanken har öppnats för snabbt kan säkerhetsventilen ha aktiverats.. (Gäller ej Sverige) Är nätsladden ansluten? Finns det en lös anslutning? 	<ol style="list-style-type: none"> Väg flaskan och jämför med "tom" vikt som anges på flaskan. Ta tillbaka flaskan där den fylldes. Det kan vara luft i flaskan. Be att få flaskan avluftad. <i>Råd: Om du har en annan gasoldriven apparat som går på en standard gasolflaska, försök ansluta den flaskan till Defendern för att klargöra om felet ligger i din flaska.</i> Koppla ifrån regulatorn från flaskan och koppla ihop igen. Öppna sedan sakta regulatorventilen. Kontrollera alla elektriska anslutningar. Var säker på att du använder rätt effektspecifikationer för din apparat. Var säker på att regulatorn är helt inkopplad och att gasolflaskans ventil är helt öppen.
Mosquito Magnet stänger av sig	<ol style="list-style-type: none"> Regulatorn är inte helt inkopplad till Gasoltanken. Gasolflaskan kan vara tom eller vara i behov av avluftning. Regulatorn är inte helt inkopplad. Bränsleledningen kan vara blockerad av gasolföroreningar. 	<ol style="list-style-type: none"> Var säker på att regulatorn är helt inkopplad och att gasolflaskans ventil är helt öppen. Gå igenom ovanstående steg 1,2 och 3. Se tipsen för flaskbyte på sidan 12. Dra åt regulatorn för hand tills den sitter tätt. Följ anvisningarna med Quick-Clear rengöringspatroner. Se sidan 13.
Liten eller ingen fångst	<ol style="list-style-type: none"> Insekterna kanske inte är ute ännu. Fällan är felplacerad. Bitande insekters fortplantningscykel har ännu inte förstörts. 	<ol style="list-style-type: none"> Kontrollera att temperaturen genomgående är +10°C (50°F). Följ stegen i avsnittet om "Placering av fällan" i din instruktionsbok eller gå in på www.mosquitomagnet.com, avsnittet "Placement". Kör fällan ständigt 24 timmar om dygnet 7 dagar i veckan i 4-6 veckor för att avbryta fortplantningscykeln.



Produktregistrering

Registrera online på www.mosquitomagnet.com eller lägg det ifyllda formuläret på posten i dag.

Woodstream® Corporation, Attn: Mosquito Magnet® Consumer Care, 69 North Locust Street, Lititz, PA 17543 USA

Förnamn	Efternamn		
Adress			
Ort	Postnummer	Código postal	Land
Telefonnummer	E-postadress	<input type="checkbox"/>	Ja, jag vill ha produktuppdateringar via e-post.

1. Var köpte du denna produkt?

Webbsida Affärens namn Servicecenter

2. Hur fick du reda på Mosquito Magnet® (markera alla som gäller)?

Radioannons Direktreklam TV-annons Vän/Släkting Webbsida Annons i vecko- el. månadstidning
 Tidningsannons Artikel (dagstidning, vecko- el. månadstidning, TV, etc.) Frontgate Skyltning i affär Annat

3. Vem i ditt hushåll bestämde att köpa Mosquito Magnet?

Man Kvinna Båda

4. Vad är ditt civilstånd?

Ogift Gift

5. Finns det barn i ditt hushåll?

Ja Nej

6. Vilka är de två viktigaste anledningarna som påverkade detta köp?

Skydd mot mygg som kan sprida sjukdomar. Anseende för kvalitet
 Vetenskap/teknologi bakom produkten Trivsel
 Rekommenderad av vän/släkting Erhållit som gåva
 Rekommenderad av försäljare Annat

7. Hur gammal är du?

25 – 35 36 – 45 46 – 55 56 – 70 70+

8. Vad är din utbildningsnivå?

Studentexamen Högskoleexamen Magisterexamen Doktorsgrad Teknisk/Fackutbildad

9. Vad är den årliga inkomsten i ditt hushåll?

158 000 – 253 000 kr 253 000 – 379 600 kr 379 600 – 569 400 kr Mer än 569 400 kr

10. Vilka andra märken av insektskontroll har du prövat?

Zappers Spray Bekämpningsmedel Andra CO2-fällor, namn: _____

11. Skulle du kunna tänka dig att skriva ett rekommendationsbrev om du blir helt övertygad om Mosquito-Magnetens effektivitet?

Ja Nej

12. Förklarades monterings- och användaranvisningarna klart och enkelt?

Ja Nej

13. Behövde du kundservice?

Ja Nej

NÖDVÄNDIG INFORMATION

För att ordentligt kunna registrera din produkt hos Woodstream® Corporation krävs följande information.

Modell: Ringa in en

Defender Liberty Liberty Plus

Tillverkningsnr:

Inköpsdatum:

Besök www.mosquitomagnet.com
för att hitta din närmaste återförsäljare.

Konsumentens säkerhet: All ovanstående information som samlats på detta svarskort är endast ämnat för intern försäljnings- och marknadsföring hos Woodstream® Corporation. Ingen av de upplysningar som du har tillhandahållit kommer att säljas, hyras eller leasas ut till något annat företag, organisation eller agentur för något som helst ändamål. Ingen av dessa upplysningar kommer att visas på vår firmas webbsida eller något annat ställe som kan fås på offentlig domän. Om du vill lägga till ytterligare kommentarer eller rekommendationer om vår produkt, var god adressera dem separat och sänd dem till vår Marknadsföringsavdelning på den adress som visas inuti instruktionsboken.



MOSQUITO MAGNET®

13s



MOSQUITO MAGNET®

14s