



# SkeeterVac®

The Mosquito Exterminator



Brukermanual - NO

Model#CPSV003503

SV-35

[www.skeetervac.no](http://www.skeetervac.no)

Ta vare på manualen for fremtidig referanse.  
Dersom maskinen er kjøpt til andre, vennligst  
overlever denne for fremtidig referanse.

Informasjonen i manualen er basert på den sist publiserte  
informasjon om produktet. Vi forbeholder oss retten til å  
gjøre endringer uten videre informasjon





### GENEREL ADVARSEL OM SKADER

FEIL VEDRØRENDE ETTERFØLGELSE AV ADVARSLER OG INSTRUKSJONER SOM FØLGER MED PRODUKTET KAN RESULTERE I DØD, ALVORLIGE SKADER OG TAP AV EIENDOM, ELLER SKADER FRA BRANN, EKSPLOSJON, KARBONMONOXID FORGIFTNING, BRANNSKADER OG/ELLER ELEKTRISK SJOKK.

HVIS DU TRENGER HJELP ELLER TILLEGGSINFORMASJON SLIK SOM INSTRUKSJONSMANUALER, KLISTREMERKER OSV, TA KONTAKT MED IMPORTØR.



### ADVARSEL

FOR DIN SIKKERHET:

Hvis du lukter gass:

1. Steng av gasstilførselen.
2. Slukk eventuelle åpne flammer.
3. Hvis lukten vedvarer, ring umiddelbart til brannvesenet 110.



### ADVARSEL

FOR DIN SIKKERHET:

1. Ikke lagre eller bruk bensin eller andre brennbare stoff i nærheten av denne eller andre enheter.
2. En propanflaske som ikke er i bruk skal ikke lagres i nærheten av denne eller andre enheter.



### ADVARSEL

FOR DIN SIKKERHET:

1. Gasslekkasjer kan føre til brann eller eksplosjon som igjen kan føre til alvorlige skader og død, og eller skader på eiendeler.
2. Foreta prosedyren for sjekking av eventuelle gasslekkasjer før igangsettelse av maskinen
3. Bruk aldri åpen flamme for å undersøke eventuelle gasslekkasjer.



## Brukermanual

Innhold	
Sikkerhet først! .....	2
Viktig Informasjon.....	3
a. Viktig informasjon om oktenol	
b. Viktig informasjon om UV-lys	
c. Fakta om mygg	
d. Få kontroll over myggen	
e. Informative linker	
Rask og enkel montering .....	4
Oversikt over deler.....	5
Igangsetting .....	6
a. Plassering	
b. FineTune®: Tilpasse Oktenol	
c. Oppstart	
d. Å slå av maskinen	
Vedlikehold.....	7
a. Rutine sjekk	
b. Rutine vedlikehold: Holde luftinntaket åpent	
c. Skifte av batteri	
d. Lagring etter sesongslutt	
Garanti.....	10
a. Salgs- og leveringsbetingelser	
b. Fremgangsmåte ved reklamasjon	

**Importør i Norden:**  
**Thekla AS**  
Strandgaten 19  
N-5013 Bergen, Norway  
[www.skeetervac.no](http://www.skeetervac.no)  
Email: [post@skeetervac.no](mailto:post@skeetervac.no)

CE-0845


U.S. Patent Pending

©2004 Blue Rhino Global Sourcing, LLC. All Rights Reserved.

SkeeterVac® and FineTune® are registered trademark of Blue Rhino Global Sourcing, LLC. WaveDrawer™ and TacTrap™ are trademarks of Blue Rhino Global Sourcing, LLC. All Rights Reserved.

Blue Rhino® is a registered trademark of Ferrellgas, L.P.

Gratulerer med kjøpet av din nye SkeeterVac® myggmaskin fra Blue Rhino®. Maskinen forener vitenskaplig forskning, teknisk og mekanisk innovasjon slik at du på en enkel, trygg og effektiv måte kan få kontroll på myggplagen slik at en kan nyte livet utendørs.



### ADVARSEL

Vennligst les og gjør deg kjent med hele brukermanualen før du starter opp SkeeterVac® maskinen. Hvis du har problemer vennligst ta kontakt med forhandler.

Maskinen vil gi følgende resultater når den blir anvendt som her beskrevet:

- Tiltrekker, fanger og dreper flygende insekter slik som mygg, knott, sandflue og Tune-flua.
- Reduserer plagen av disse insektene.
- I løpet av en periode på 4-6 uker vil myggbestanden reduseres ved utryddelse av eggproduserende hunnmygg.

Dette produktet er ikke i stand til:

- Totalt å utrydde bestanden av bitende insekter slik som mygg, knott, sandfluer og Tune-flua.
- Eliminere muligheten for overførbare sykdommer fra flygende insekter.

### Viktig informasjon

Effektiviteten til produktet kan variere som følge av vær, vind og andre miljømessige forhold.

- Det er ulovlig å bruke dette produktet på en måte som bryter med produktets anvisninger.
- Bare til utendørs bruk - må aldri brukes innendørs!
- Kjøper må ta ansvar for sikkerhet og anvendelse som ikke samsvarer med bruksanvisningen.
- Plasser myggfellen utendørs i minst 1,5 m avstand fra brennbart materiale.

- Minimum avstand fra maskinen til brennbar konstruksjon må være 0,5 m fra alle sider. Ikke plasser maskinen under ubeskyttede brennbare overflater.
- Brukes aldri i nærheten av bensin eller andre brennbare væsker og damper.
- Hold alltid luftinntaket rent for støv, skitt o.l.
- Ikke la barn leke i nærheten av myggfellen når den er i bruk.
- Flytt aldri på myggfellen når den er i bruk.
- Kontroller maskinen for skader og slitasje når vedlikeholdsrutinene blir gjennomført.
- Regulator og slange skal kontrolleres årlig. Hvis tydelig tegn til skade eller slitasje, må slangen byttes ut før maskinen blir tatt i bruk igjen. Den nye slangen må være tilsvarende den produsenten har spesifisert.

ADVARSEL: Bare bruk gassregulatoren som fulgte med maskinen.

- Ikke start maskinen dersom deler er skadet, mangler eller er installert feil.
- Bruk godkjente gassflasker og godkjent propan.
- Ved transport av gass, plasser flasken i en godt ventilert del av kjøretøyet. Flasken skal fraktes stående og med stengt ventil. Flasken bør fraktes direkte til bruksstedet.
- Det anbefales å bare bruke FineTune® oktenol tabletter i SkeeterVac® myggfeller. Myggfellen har ikke vært testet med andre typer oktenol og vil dermed påvirke garantien.
- Maksimum gasstrykk : 30 mbar



### Viktig Informasjon

- Din SkeeterVac® maskin virker 24 timer i døgnet for å redusere myggplagen. Den tiltrekker seg hunn-myggen som leter etter et blodig måltid for å gi næring til eggene sine. Ved å fjerne disse hunnene fjernes også eggene deres.
- Det kan ta opp til 3-4 uker før en merker en markert reduksjon av myggen. Vær tålmodig.
- Start opp din SkeeterVac® myggfelle når utetemperaturen er over 10°C.
- For å redusere og holde myggbestanden på et gitt nivå er det svært viktig at din SkeeterVac® står på 24 timer i døgnet, hver dag sesongen igjennom. En bør ikke slå maskinen av, og gassflasken skal skiftes så snart den er tom for gass.

### Viktig informasjon om Oktenol

Din SkeeterVac® inkluderer en tablett som inneholder oktenol (1-octen-3-ol). Dette middelet har en tiltrekkende effekt på enkelte myggtyper.

**OPPBEVARES UTILGJENGELIG FOR BARN.**

**ADVARSEL:** Skadelig ved svelging, innånding og absorbert gjennom huden. Unngå kontakt med hud, øyner og munn. Vask hendene godt med såpe og vann etter berøring.

### Viktig informasjon om UV-lys

Maskinen sender ut et intenst UV-lys når den er i gang.

**ADVARSEL:** Ikke se direkte på UV-lyset når maskinen er i gang. Utsettelse av UV-stråling, selv for kun korte øyeblikk, kan skade øynene.

### Myggfakta

- Omtrent 3000 mygg arter er blitt identifisert på verdensbasis.
- Det er ca. 25 kjente "menneskeplagede" arter av mygg.
- De fleste kjønnsmodne myggtypene har bare en forventet levetid på 2-4 uker.
- Bare hunnmyggen biter
- Mygg er svært effektive til å reproducere seg - ved å tiltrekke og fange bare en enkelt hunnkjønn mygg ved starten av sesongen kan hindre klekking av opptil 25.000 mygg bare i løpet av en sesong!

### Få kontroll på myggen

I tillegg til å installere og bruke SkeeterVac® myggfelle kan en redusere klekking av mygg betydelig i nærområdet ved å fjerne stillestående vann på eiendommen. Vær oppmerksom på at mygg både kan og vil formere seg i enhver liten vannpytt som står i mer enn 4 dager.

- Fjern plastbokser, pottes eller lignende vannbeholdere som har samlet seg opp i hagen.
- Bor hull i bunnen på blomsterpottes og kar som du må ha utendørs - bossbottes, resirkuleringscontainere o.l.
- Rens ut takrenner årlig.
- Dekk over basseng o.l. med plastduk når de ikke er i bruk.
- Snu opp ned tomme blomsterpottes, barneleker o.l. når de ikke er bruk.
- Ikke la vann bli stående over lang tid i fulgebadet.
- Rens og tilfør klor til svømmebasseng som ikke er i bruk. Ikke glem at myggen klekker i vannet som samler seg på plastduken over svømmebassenget
- Opparbeid hagen eller bruk drenering slik at en unngår oppsamling av vannpytter i grøfter og groper.

### Informative linker

Mer informasjon om mygg finner du på følgende sider:

- The American Mosquito Control Association  
<http://www.mosquito.org>
- US Environmental Protection Agency  
<http://www.epa.gov/pesticides/health/mosquitoes/>
- National Center for Infectious Diseases  
[http://www.cdc.gov/ncidod/diseases/list\\_mosquitoborne.htm](http://www.cdc.gov/ncidod/diseases/list_mosquitoborne.htm)

Linkene er anbefalt kun som generell kundeinformasjon.

## Rask og enkel å montere

For å kunne fullføre monteringen trenger du:

- En 5 eller 10 kgs propanflaske med standard tilkøpling
- 2 dl såpeblanding til lekkasje sjekk - bland sammen 1 del oppvaskmiddel med 3 deler vann

### 1. Fest stammen til bunnen

- Press stammen forsiktig inn i festet på bunnen
- Fest skruer og mutter
- Stram til for hånd

### 2. Monter håndtaket på stammen

- Plassér håndtaket ved stammen
- Fest med skruer og mutre
- Stram til for hånd

### 3. Installer tenningsbatteriet

- Åpne batterilokket på undersiden av maskinen
- Plassér AA-batteriet inn i hullet, den negative polen går inn først
- Skru på plass lokket

### 4. Fest motoren på stammen

- Plassér motoren på stammen
- Press ned til du kjenner hektene festes
- Skyv oppsamlingsskuffen inn i maskinen
- Sett FineTune™ ring og agn i riktig posisjon
- Plassér regnhetten på maskinen og fest hetten ved å dreie med klokken.

## Tilkobling av gassflaske

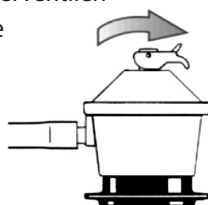
### Montering av regulator

1. Tre slangeklemmen inn på slangen
2. Tre slangen inn på slangesokkelen. Skru til skruen på slangeklemmen til den er helt tett.

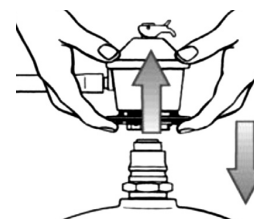
### Tilkobling av gassflaske

- Bruk bare forbrukergodkjente propanflasker med standardisert topp
- Fest kjedet rundt gassflasken

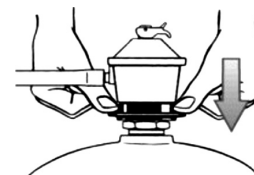
Hendelen må settes i OFF-posisjon før regulatoren kobles på sylinderventilen (flammesymbolet skal vende ned og hendelen peke bort fra tilkoplingspunktet for slangen).



Hold regulatoren med begge hender, løft låseringen og plasser regulatoren over sylinderventilen.

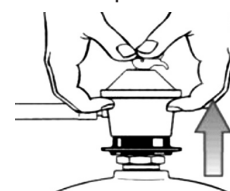


Trykk låseringen kraftig ned. Du skal høre et klikk.



Påse at regulatoren er korrekt satt på ventilen.

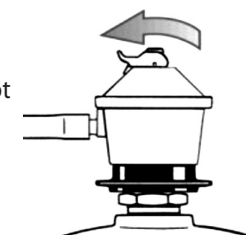
Forsøk å trekke regulatoren opp. Hvis regulatoren løsner fra ventilen, må du gjenta tilkoplingsprosessen.



For å bruke regulatoren må hendelen settes i ON-posisjon (flammesymbolet skal vise, hendelen peke mot slangen).

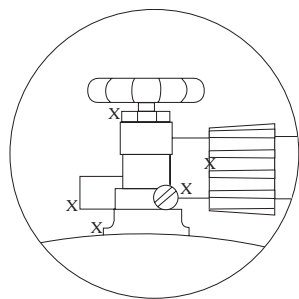
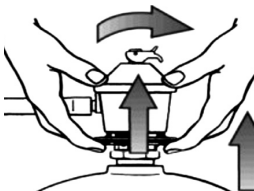
Sett alltid hendelen tilbake i OFF-posisjon etter bruk.

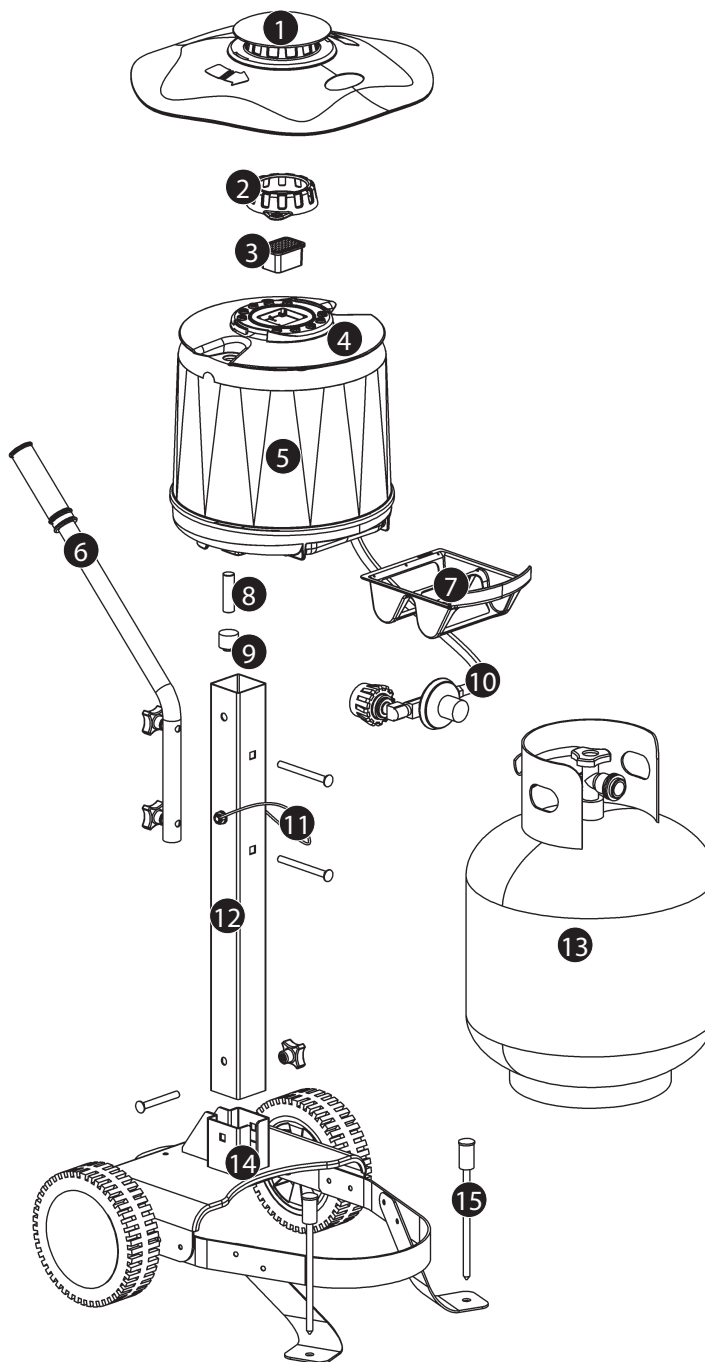
Ta trekket over gassflasken



### Frakobling av gassflaske

For å kople regulatoren fra sylinderventilen må du sette hendelen i OFF-posisjon, løfte låseringen og ta av regulatoren.





- 1. Regn hette .....A57-04-556
- 2. FineTune® Ring .....A57-04-194
- 3. FineTune® oktenol tablett .....Selges separat
- 4. Motor .....A57-04-035
- 5. TacTrap™ Klebepapir..... Selges separat
- 6. Håndtak..... A57-04-580
- 7. Oppsamlings skuff™ ..... 57-04-558
- 8. AA Batteri .....Selges separat
- 9. Batteri lakk .....A57-04-555

- 10. Slange og regulator .....A57-04-561
- 11. Kjede til festing av propanflaske ..... 57-04-267
- 12. Stamme.....A57-04-575
- 13. Propanflaske .....Selges separat
- 14. Bunn.....A57-04-578
- 15. Sikkerhets bolter (2 stk).....A57-04-572
- 16. Trekk til propanflasken - Vinyl\*..... 57-04-304

\* Ikke vist på bildet

## Plassering

En korrekt plassering av SkeeterVac® myggfelle er svært viktig for at den skal kunne yte sitt beste.

Mygg og knott befinner seg oftest i skyggefulle og fuktige områder. Lokaliser hvor myggbestanden er størst og plasser myggfellen så nært opptil dette som mulig.

Hvis du bor på et område med relativt konstante vindforhold plasser myggfellen i medvind i forhold til myggområdet.

**ADVARSEL:** Fare for velting. Bruk sikkerhetspinnene til å feste maskinen i bakken.

Når du har valgt deg ut riktig plassering, sikre maskinen fra velting ved å feste hver sikkerhetspinne(2 stk) foran på bunnen av stativet.

For at SkeeterVac® myggfelle skal kunne yte maksimalt kan det være nødvendig å flytte den rundt på eiendommen.

## FineTune®: tilpasning av oktenolutslipp

Å tilpasse utslippsmengden av oktenol er viktig for å kunne oppnå maksimal ytelse av SkeeterVac® myggfelle. Noen myggarter er svært tiltrukket av oktenol, mens andre mindre.

Myggfellen inneholder en brukervennlig justeringsknapp som gjør det mulig å tilpasse utslippet av oktenol etter hvilket miljø fellen er plassert i.

1. Fjern regnhetten ved å vri til venstre.
2. Fjern beskyttelsespapiret på oktenol tablett
3. Plasser tablett i holderen med hullene opp
4. Se på illustrasjonene vist på maskinen, velg hvilket miljø som passer best for området du ønsker beskyttet
5. Sett ringen slik at den passer til ditt miljø.  
Vi anbefaler full åpning.

## Oppstart

**ADVARSEL:** Ikke start maskinen med dekslet på oppsamlingskuffen for mygg.

1. Les instruksjonen før du starter opp maskinen.
2. Slå på gassen på flasken.
3. Trykk ned og hold kontrollventil knappen.
4. **OMGÅENDE** trykk ned og hold den røde oppstartknappen til du hører en "PUFF" lyd som indikerer oppstart. Vanligvis starter den innen 20 sekunder.

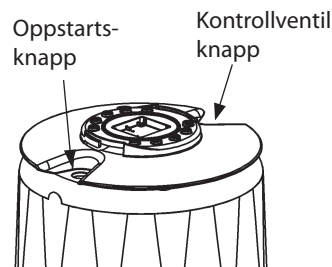
5. Fortsett og hold nede ventilknappen i 30 sekunder.

6. Nålen på maskinmåleren skal begynne å bevege seg over i GRØNN sone,

LED lysene vil blinke og vakuumpviften vil begynne å gå slik at det vil strømme

luft ut fra maskinbunnen, som igjen viser at oppstarten er fullført.

**ADVARSEL:** Hvis maskinen ikke starter, steng av gassen og vent 5 minutter før du prøver å starte den opp igjen i følge instruksjonen.



Oppstartsknapper

## Å slå av maskinen

Steng av gassen.

**ADVARSEL:** Gasstilførselen må være avstengt på gassflasken når maskinen ikke er i bruk.





### Rutine Vedlikehold

For å sikre deg maksimal utnyttelse og for å forlenge levetiden til din SkeeterVac er det viktig at disse trinn blir fulgt hver gang du skifter gassflaske. Denne modellen vil forbruke en standard 10 kgs flaske hver 18 - 20 dag.

1. Sjekk at bryteren på regulatoren er stengt
  2. Løft låseringen på trykkregulatoren, og trekk den av flaskeventilen
  3. Fjern den tomme flasken og plasser en ny. Fjern beskyttelseshetten av flaskeventilen
  4. Grip trykkregulatoren og trykk den ned på flaskeventilen, press låseringen ned til den går i lås med et lite knepp
  5. Flytt trekket over til den nye gassflasken
  6. Ta ut oppsamlingsskuffen, tøm den og skyv den tilbake. Det kan være lurt å holde et papir over skuffen når en trekker den ut.
  7. Ta av regnhetten på toppen av SkeeterVac®
  8. Ta av brukt TacTrap™ klebepapir hvis nødvendig og kast det i restavfallet
  9. Ta på nytt TacTrap™ klebepapir og fjern beskyttelsespapiret
  10. \*Fjern oktenol tablett (hvis nødvendig) og kast den i restavfallet
  11. Ta ut en ny oktenol tablett (hvis nødvendig), fjern beskyttelsespapiret og kast innpakningen i restavfallet
  12. Legg tablett i holderen
  13. Sett Fine Tune® ringen på ønsket åpning
  14. Sjekk om motor og gasslange viser tegn på skade eller mangler deler. Reparer eventuelle problem før du starter opp
  15. For å starte - følg instruksjoner under "Oppstart", se side 6
  16. Når den er startet, fest regnhetten på maskinen
  17. Vask hendene med såpe og vann
- \*Oktenol tablett varer i minst 60 dager

### Bytte av tenningsbatteri

Hvis du ikke hører en "klikke" lyd når du presser ned startknappen er det mulig at batteriet er utladet. Skift batteri som følger:

- Åpne batterilokket på undersiden av maskinen
- Fjern det brukte batteriet og kast det i spesialavfall
- Plassér et nytt AA batteri i maskinen - den negative polen skal inn først
- Vri igjen lokket ved å dreie mot høyre

### Lagring ved sesongslutt

For å forlenge levetiden til din SkeeterVac® myggfelle er det svært viktig at en gjennomfører disse enkle trinnene ved sesongslutt.

1. Sjekk at bryteren på regulatoren er stengt
2. Løft låseringen på regulatoren, og trekk den av flaskeventilen. Ta på beskyttelseshetten til flaskeventilen.
3. Fjern trekket fra gassflasken
4. Fjern gassflasken og lagre den utendørs utilgjengelig for barn. Den bør ikke lagres innendørs, i garasjen e.l.
5. Fjern klistrepapiret og oktenol tablett. Kast det i restavfallet.
6. Dekk til din SkeeterVac® myggfelle slik at den er beskyttet mot støv og skitt, den skal lagres over vinteren på et tørt og kjølig sted.

ADVARSEL: Lagring av et propanapparat innendørs er kun forsvarlig dersom gassflasken er koblet fra og fjernet fra propanapparatet.

### Rutine vedlikehold - Hold luftinntaket åpent

For at myggfellen skal fungere skikkelig, må vakuumbiften kunne operere uten hindringer. Det er viktig å sjekke at det ikke har oppstått hindringer og å rense biften for å hindre muligheten for blokkering eller restriksjoner. Hvis biften blir blokkert og forblir blokkert over flere dager, kan overoppheting føre til alvorlige skader på maskinen.



### Inspeksjon

Utføres annenhver dag når maskinen er i drift.

Nødvendig redskap: Lommelykt

1. Fjern regnhette, FineTune® ring og oktenol.
2. Sjekk vakuumbanen rundt maskinen ved å lyse med lommelykten inn i mellom deksel og motor. Se bilde 1.
3. Sjekk vifteområdet ved å lyse med lommelykten gjennom toppen av motordekselet inn i vifteområdet. Se bilde 2.
4. Hvis luftinntaket er åpent og biften fungerer normalt, sett tilbake FineTune® ring, oktenol og regnhette. Hvis ikke rengjør.

### Å rengjøre

Utføres når det har samlet seg nok avfall rundt luftinntaket slik at biften arbeider saktere enn normalt eller har tettet seg helt til.

Nødvendig redskap: Skrujern og/eller en nebbtang, rengjøringsmiddel, fille, plastkniv.

1. Sikkerhet først! Steng av gassen. Koble regulatoren fra gassflasken. Vent til maskinen er avkjølt.



## 2. Regjør luftinntaket

- Fjern regnhette, klebepapir, FineTune® ring og oktenol.
- Finn alle skruer som fester motoren til dekselet. Se bilde 3.
- Fjern motordekselet ved å ta ut skruene og koble fra lyskortet. Se bilde 4.
- Spray de tilgrisede områdene; motoren, viften og dekselet med et vinduspusemiddel eller et annet sitrusbasert avfetningsmiddel. Se bilde 5.

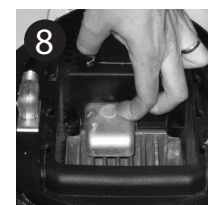
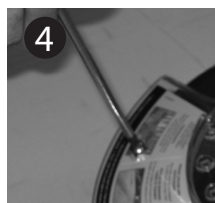
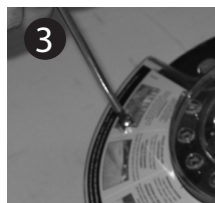
MERK: bruk aldri flytende vaskemidler eller oljebaserte væsker, unngå kontakt med lyskort og viftemotor for å forhindre skade.

- Tillat rensedemiddelet til å virke en stund, tørk deretter av slik at alle flater blir rene, tørk av med tørr fille til slutt. Se bilde 6. Hvis det er vanskelig å fjerne noe skitt, fjern det forsiktig med en plastkniv. Se bilde 7.
- Koble til lyskortet og dekselet igjen. Sett tilbake klebepapiret, FineTune® ring, oktenol og regnhette.

## 3. Regjør turboinntaket

- Ta ut oppsamlingskuffen og ta motoren av stammen.
- Ta ut plastpluggen i bunnen av metallmotoren ved å ta opp igjennom utblåsningshullet. Se bilde 8.
- Snu motoren oppned for å fjerne rester fra turboinntaket.
- Sett plastpluggen tilbake. Plasser motoren tilbake på stammen og sett i oppsamlingskuffen.

- 4. Klikk regulatoren på gassflasken. Ta en lekkasjetest før du starter opp maskinen.



## Salgs- og leveringsbetingelser

### 1. AVTALEN

Disse salgs- og leveringsbetingelsene utgjør en del av avtalen mellom partene. For øvrig får Kjøpsloven, herunder lovens definisjoner, anvendelse på forholdet mellom kjøper og selger.

### 2. GARANTI

Thekla AS gir 1 års garanti mot material- og/eller produksjonsfeil på nye SkeeterVac myggfeller importert av Thekla AS og solgt gjennom deres forhandlere i Norge.

Mangler på salgsgjenstanden som oppstår innenfor garantiperioden og som skyldes material- eller produksjonsfeil, vil bli utbedret uten omkostninger av importør eller forhandler dersom ikke annet er avtalt

### 3. REKLAMASJONER

Eventuelle reklamasjoner utover ovennevnte garanti vil bli behandlet i overensstemmelse med Kjøpslovens regler. Reklamasjoner skal fremsettes innen rimelig tid etter at kjøperen oppdaget eller burde oppdaget mangelen.

### 4. BETINGELSER

Dersom skaden kan tilbakeføres til et av de nedenfornevnte forhold, bortfaller garantien:

- Når det ikke er foretatt rutinemessig vedlikehold av salgsgjenstanden i henhold til brukermanual.
- Når salgsgjenstanden er ombygget eller forandring av konstruksjonen har vært gjort.
- Når salgsgjenstanden har vært anvendt under forhold den ikke er konstruert for.
- Når salgsgjenstanden har vært utsatt for ulykke eller annen ytre påvirkning.
- Når ikke-originale deler har vært brukt.
- Når reparasjoner er utført av andre enn importør eller forhandler.
- Når mangelen skyldes normal slitasje eller

korrosjon.

- Kjøperen kan ikke kreve erstatning hos selger for indirekte tap, herunder driftsavbrudd og avsavn eller for følgeskader, tapt fortjeneste og skade på annet enn salgsgjenstanden.

## Fremgangsmåte ved reklamasjon

### A.

Berettigede reparasjoner i henhold til reklamasjonsbestemmelsene vil bli utført gratis for kjøper når kjøper bringer salgsgjenstanden inn til den SkeeterVac forhandler der den er kjøpt.

### B.

Problemet må forklares for SkeeterVac forhandleren og salgskvittering/faktura fremlegges.









# Try Exchange and SAVE \$4 After Mail-in Rebate

Spark Something Fun™ with Blue Rhino Propane!



It's Easy:  
Exchange for a full, cleantank or buy a fulltank

It's Convenient:  
Available at more than 28,500 locations. Visit [www.bluerhino.com](http://www.bluerhino.com) and/or call 800.258.66 for a list of retail locations near you.

It's Safe:  
Filled by trained professionals in controlled environments.

Plus:  
You get a FREE FuelCheck™ indicator.



MANUFACTURER'S MAIL-IN REBATE EXPIRES 12/31/05

## Try Exchange and SAVE \$4 After Mail-In Rebate!

Name \_\_\_\_\_

Address \_\_\_\_\_

City \_\_\_\_\_ State \_\_\_\_\_ Zip \_\_\_\_\_

Purchased at \_\_\_\_\_

YOU MUST PERFORM THE FOLLOWING TO RECEIVE YOUR REBATE:

1. Exchange your empty tank for a full Blue Rhinotank or buy a full spare Blue Rhinobefore December 31, 2005
2. Complete this form in its entirety
3. Return completed form and original receipt in a stamped envelope to the following address before January 31, 2006 BlueRhinoTank Exchange Rebate PO Box 6131 Douglas, AZ 85655-6131.

Notice - Allow 6 - 8 weeks for processing. Limit 1 per household per calendar year

