



# SkeeterVac®

The Mosquito Exterminator



Bruksanvisning - SE

Model#CPSV003503

SV-35

[www.skeetervac.se](http://www.skeetervac.se)

Bevara bruksanvisningen för framtida bruk. Om maskinen har köpts åt någon annan, vänligen ge bruksanvisningen till denna person för framtida



Informationen i bruksanvisningen baserar sig på den senast publicerade informationen om produkten. Vi förbehåller oss rätten att göra ändringar utan att meddela om det.



### ALLMÄN VARNING OM SKADOR

ATT INTE IAKTTA DE VARNINGAR OCH INSTRUKTIONER SOM FÖLJER MED PRODUKTEN KAN RESULTERA I DÖD, ALLVARLIGA SKADOR ELLER FÖRLUST AV EGENDOM ELLER SKADOR ORSAKADE AV BRAND, EXPLOSION, KOLMONOXIDFÖRGIFTNING, BRÄNNSKADOR OCH/ELLER ELCHOCK.

OM DU BEHÖVER HJÄLP ELLER YTTRELLIGARE INFORMATION SÅSOM BRUKSANVISNINGAR, KLISTERMÄRKEN OSV., TA KONTAKT MED IMPORTÖREN.



### VARNING

Om du känner gaslukt:

1. Stäng av gastillförseln.
2. Släck eventuella öppna lågor.
3. Om lukten kvarstår, larma omedelbart brandkåren genom att ringa 112.



### VARNING

1. Lagra inte eller använd inte bensin eller andra brännbara ämnen i närheten av denna eller andra enheter.
2. En gasolflaska som inte används skall inte förvaras i närheten av denna eller andra enheter.



### VARNING

1. Gasläckage kan orsaka brand eller explosion, som i sin tur kan orsaka allvarliga skador och död eller skador på ägodelar.
2. Utför proceduren för kontroll av eventuella gasläckage före igångsättning av maskinen.
3. Använd aldrig öppen låga för att undersöka eventuellt gasläckage.



## Bruksanvisning

|   |    |
|---|----|
| Innehåll                                  |    |
| Säkerheten först! .....                   | 2  |
| Viktig Information .....                  | 3  |
| a. Viktig information om oktenol          |    |
| b. Viktig information om UV-ljus          |    |
| c. Fakta om mygg                          |    |
| d. Få kontroll över myggen                |    |
| e. Informativa länkar                     |    |
| Snabb och lätt montering.....             | 4  |
| Översikt över delar.....                  | 5  |
| Igångsättning .....                       | 6  |
| a. Placering                              |    |
| b. FineTune®: Ställ in oktenolen          |    |
| c. Uppstartning                           |    |
| d. Avstängning av maskinen                |    |
| Underhåll.....                            | 7  |
| a. Rutinkontroll                          |    |
| b. Rutinunderhåll: håll luftintaget öppet |    |
| c. Byte av batteri                        |    |
| d. Lagring efter säsongens slut           |    |
| Garantier.....                            | 10 |
| a. Sälj- och leveransvillkor              |    |
| b. Tillvägagångssätt vid reklamation      |    |

**Importör i Norden:**  
**Thekla AS**  
Strandgaten 19  
N-5013 Bergen, Norge  
[www.skeetervac.se](http://www.skeetervac.se)  
Email: [post@skeetervac.se](mailto:post@skeetervac.se)

CE-0845

U.S. Patent Pending

©2004 Blue Rhino Global Sourcing, LLC. All Rights Reserved.

SkeeterVac® and FineTune® are registered trademark of Blue Rhino Global Sourcing, LLC. WaveDrawer™ and TacTrap™ are trademarks of Blue Rhino Global Sourcing, LLC. All Rights Reserved.

Blue Rhino® is a registered trademark of Ferrellgas, L.P.

Gratulerar till köpet av din nya SkeeterVac®-myggmaskin från Blue Rhino®. Maskinen förenar vetenskaplig forskning, teknisk och mekanisk innovation så att du på ett enkelt, tryggt och effektivt sätt kan få myggplågan under kontroll och kunna njuta av livet utomhus.



### VARNING

Vänligen läs och bekanta dig med hela bruksanvisningen innan du startar upp SkeeterVac®-maskinen. Om du har problem, kontakta vänligen försäljaren.

Maskinen kommer att ge följande resultat när den används på det sätt som beskrivs här:

- Lockar till sig, fångar och dödar flygande insekter såsom mygg, knott, sandflugor och älgflugor.
- Minskar plågan med dessa insekter.
- Inom loppet av 4-6 veckor reduceras myggpopulationerna genom att de äggproducerande honorna utrotas.

Denna produkt kan inte:

- Totalt utrota populationerna av bitande insekter såsom mygg, knott, sandflugor och älgflugor.
- Eliminera möjligheten till överförbara sjukdomar från flygande insekter.

### Viktig information

- Produktens effektivitet kan variera beroende på väder, vind och andra miljöfaktorer.
- Det är inte tillåtet att använda denna produkt på ett sätt som bryter mot anvisningarna för produkten.
- Bara för utomhusbruk – den får aldrig användas inomhus!
- Köparen måste ta ansvar för säkerhet och användning som inte sker i enlighet med bruksanvisningen.

- Placera myggfällan utomhus på minst 1,5 meters avstånd från brännbart material.
- Får aldrig användas i närheten av bensin eller andra brännbara vätskor och ångor.
- Håll alltid luftintaget rent från damm, smuts o.d.
- Låt inte barn leka i närheten av myggfällan när den är i användning.
- Flytta aldrig myggfällan när den är i användning.
- Kontrollera maskinen för skador och slitage när underhållsrutinerna genomförs.
- Regulatorn och slangen skall kontrolleras årligen. Om det finns tydliga tecken på skada eller slitage, skall slangen bytas ut innan maskinen tas i bruk igen. Den nya slangen måste vara en sådan som tillverkaren har specificerat.

VARNING: Använd endast den gasregulator som följde med maskinen.

- Starta inte maskinen om det finns skador på delar, om delar fattas eller är felinstallerade.
- Använd godkända gasflaskor och godkänt propan.
- Vid transport av gasflaskan skall den placeras i en välventilerad del av fordonet. Flaskan skall transporteras stående och med ventilen stängd. Flaskan bör transporteras direkt till användningsstället.
- Det rekommenderas att man använder endast FineTune®-oktenoltabletter i SkeeterVac®-myggfällorna. Myggfällan har inte blivit testad med andra typer av oktenol så användning av andra typer inverkar på garantin.
- Maximalt gastryck: 30 mbar



### Viktig Information

- Din SkeeterVac®-maskin fungerar 24 timmar i dygnet för att minska myggplågan. Den lockar till sig honmyggen som letar efter en blodig måltid för att ge sina ägg näring. Genom att avlägsna honorna avlägsnas också deras ägg.
- Det kan ta upp till 3-4 veckor innan man märker en betydande minskning i antalet myggor. Ha tålamod.
- Starta upp din SkeeterVac®- myggfälla när utetemperaturen är över 10 °C.
- För att reducera och hålla myggpopulationerna på en viss nivå är det mycket viktigt att din SkeeterVac® står på 24 timmar i dygnet, varje dag säsongen ut. Man ska inte stänga av maskinen, och gasflaskan skall bytas så fort den är tom på gas.

### Viktig information om Oktenol

Din SkeeterVac® inkluderar en tablett som innehåller oktenol (1-okten-3-ol). Detta ämne lockar till sig vissa myggarter.

**FÖRVARAS OÅTKOMLIGT FÖR BARN.**

**WARNING:** Skadligt om det sväljs, inandas och absorberas genom huden. Undvik kontakt med hud, ögon och mun. Tvätta händerna väl med tvål och vatten efter beröring.

### Viktig information om UV-ljus

Maskinen sänder ut ett intensivt UV-ljus när den är i gång.

**WARNING:** : Se inte direkt på UV-ljuset när maskinen är i gång. Att bli utsatt för UV-strålning, även för ett kort ögonblick, kan skada ögonen.

### Myggfakta

- Det har identifierats omkring 3 000 myggarter i världen.
- Det finns ca 25 kända myggarter som "plågar" människor.
- De flesta köns mogna myggtyperna har en förväntad livslängd på bara 2-4 veckor.
- Bara honmyggorna biter
- Myggorna är mycket duktiga på att fortplanta sig – genom att locka och fånga bara en enda hona vid säsongens början kan man förhindra kläckning av upp till 25 000 myggor bara under en säsong!

### Få kontroll över myggen

Utöver att installera och använda SkeeterVac®-myggfällan kan man betydligt minska kläckningen av myggor i den närmaste omgivningen genom att avlägsna stillastående vatten på tomten.

Var uppmärksam på att mygg både kan och kommer att utvecklas i varje liten vattenpöl som står i mer än 4 dagar.

- Avlägsna plastlådor, burkar och liknande vattenbehållare som eventuellt har blivit liggande utomhus.
- Borra hål i botten på blomkrukor och kärl som du kanske har utomhus – askkoppar, soptunnor o.d.
- Rensa takrännorna årligen.
- Täck över bassänger o.d. med en plastduk när de inte är i bruk.
- Sväng blomkrukor, leksaker o.d. upp och ned när de inte är i bruk.
- Låt inte vatten bli stående länge i fågelbad.
- Rengör och klorbehandla en simbassäng som inte är i bruk. Glöm inte att myggen kläcker ägg i vatten som samlar sig på plastdukar över simbassänger.
- Jämna ut marken eller använd dränering för att undvika att det uppstår vattenpölar i diken och gropar.

### Informativa länkar

Mer information om mygg hittar du på följande sidor:

- The American Mosquito Control Association <http://www.mosquito.org>
- US Environmental Protection Agency <http://www.epa.gov/pesticides/health/mosquitoes/>
- National Center for Infectious Diseases [http://www.cdc.gov/ncidod/diseases/list\\_mosquitoborne.htm](http://www.cdc.gov/ncidod/diseases/list_mosquitoborne.htm)

Länkarna rekommenderas bara som generell kundinformation.

## Snabb och lätt att montera

För att kunna utföra monteringen behöver du:

- En 5 eller 11 kg gasolflaska med standardkoppling
- 2 dl tvålblandning för läckagekontroll - blanda 1 del diskmedel med 3 delar vatten

1. Fäst stommen i vagnen

- Pressa stommen försiktigt in i fästet på vagnen
- Montera skruvar och muttrar
- Dra åt förhand

2. Montera handtaget på stommen

- Placera handtaget på stommen
- Fäst med skruvar och muttrar
- Dra åt förhand

3. Installera tändningsbatteriet

- Öppna batterilocket på undersidan av maskinen
- Placera AA-batteriet i batterifacket, den negativa polen in först
- Skruva locket på plats

4. Fäst motorn på stommen

- Placera motorn på stommen
- Pressa ned tills du känner att hakarna fäster
- Skjut in uppsamlingslådan i maskinen
- Sätt FineTune™-ringen och lockbetet i rätt position
- Placera regnskyddet på maskinen och fäst skyddet genom att dra medurs.

### Koppling av gasolflaskan

Montering av regulatorn

1. Trä slangklämmorna på slangen.
2. Trä slangen på slanganslutningarna och dra åt skruvarna på slangklämmorna.

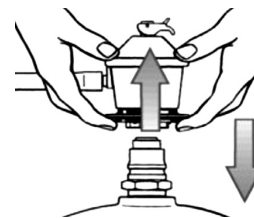
Koppla till gasolflaskan

- Använd bara gasolflaskor godkända för användning och med standardiserad topp
- Fäst kedjan runt gasflaskan

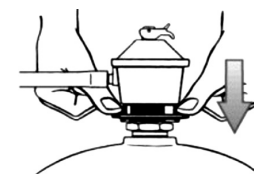
Sätt vippan i OFF-position innan du monterar regulatorn på flaskventilen.

(Flamsymbolen ska vara neråtvänd och vippan peka bort från slangens anslutningsställe).

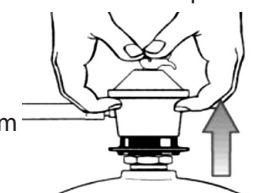
Håll i regulatorn med båda händerna, lyft låsringen och placera regulatorn på flaskventilen.



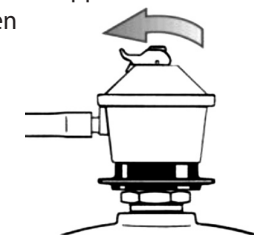
Tryck kraftigt ner låsringen. Du ska höra ett klickande ljud.



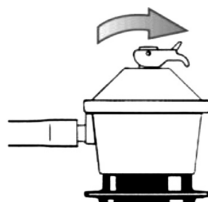
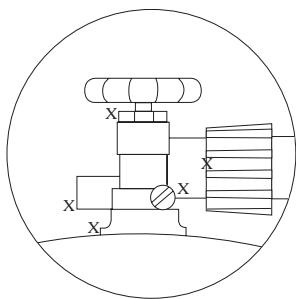
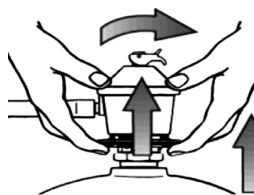
Se till att regulatorn är korrekt monterad på ventilen. Försök dra upp regulatorn. Om regulatorn lossnar från ventilen, ska du göra om monteringsprocessen

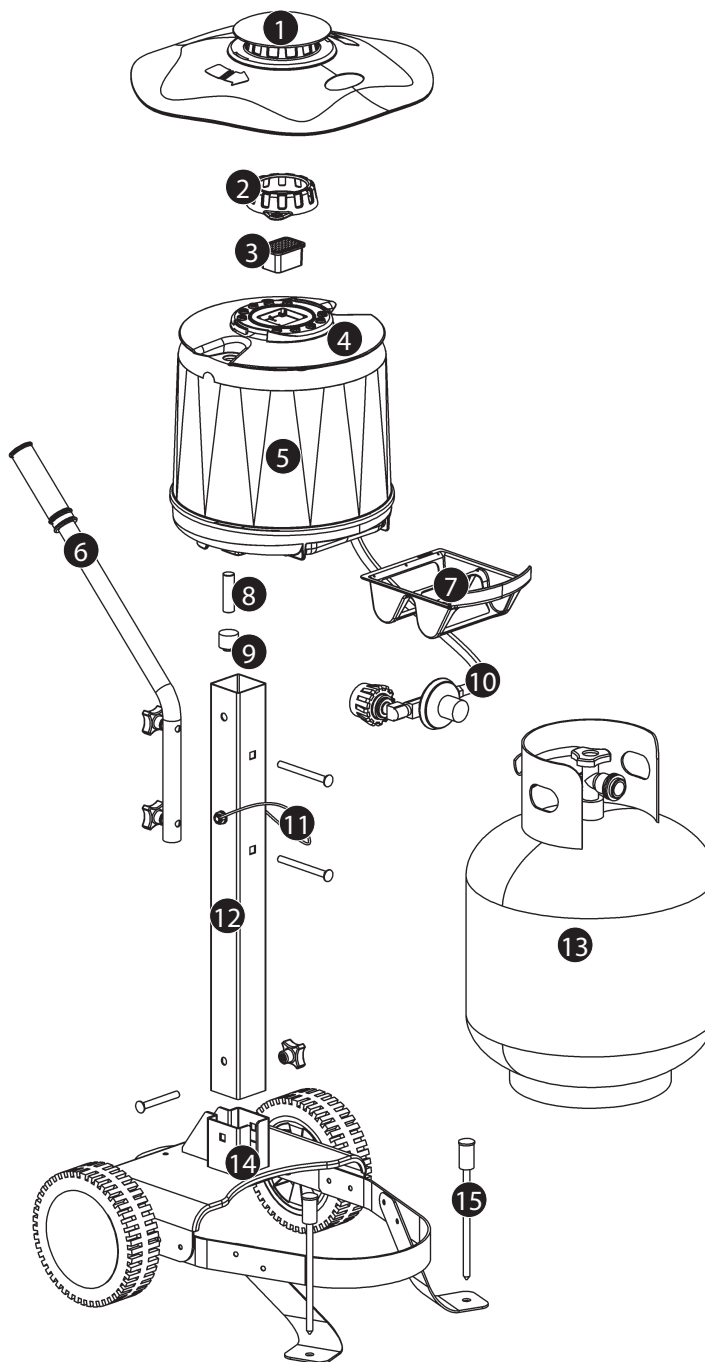


När regulatorn används ska vippan vara i ON-läge. (Flamsymbolen ska vara uppåtvänd, skruven peka mot slangen). Efter användningen ska vippan alltid vara i OFF-läge.  
• Placera skyddskåpan över gasflaskan



Koppla av gasolflaskan  
Innan du kopplar bort regulatorn från flaskventilen ska du skruva vippan i OFF-läge, lyfta låsringen och ta bort regulatorn.





- |                                  |               |   |               |
|----------------------------------|---------------|---|---------------|
| 1. Regnskydd. ....               | A57-04-556    | 10. Slang och regulator. ....                   | A57-04-561    |
| 2. FineTune® Ring. ....          | A57-04-194    | 11. Kedja för att fästa gasolflaskan. ....      | 57-04-267     |
| 3. FineTune® oktenol-tablett     | Säljs separat | 12. Stomme. ....                                | A57-04-575    |
| 4. Motor. ....                   | A57-04-035    | 13. Gasolflaska. ....                           | Säljs separat |
| 5. TacTrap™ -klisterpapper. .... | Säljs separat | 14. Vagn. ....                                  | A57-04-578    |
| 6. Handtag. ....                 | A57-04-580    | 15. Säkerhetspinnar (2 st). ....                | A57-04-572    |
| 7. Uppsamlingslåda™. ....        | 57-04-558     | 16. Skyddskåpa till gasolflaskan - Vinyl*. .... | 57-04-304     |
| 8. AA-batteri. ....              | Säljs separat |   |               |
| 9. Batterilock. ....             | A57-04-555    |   |               |

\* Visas inte på bilden

## Placering

En korrekt placering av SkeeterVac®-myggfällan är mycket viktig för att den skall vara så effektiv som möjligt.

Mygg och knott befinner sig oftast på skuggiga och fuktiga områden. Lokalisera var myggpopulationen är störst och placera myggfällan så nära detta ställe som möjligt.

Om du bor på ett område med relativt konstanta vindförhållanden, placera då myggfällan i medvind i förhållande till myggområdet.

**WARNING:** Fara för att maskinen välter. Använd säkerhetspinnarna till att fästa maskinen i marken.

När du har valt ut rätt placering, förhindra att maskinen välter genom att fästa båda säkerhetspinnarna framtill på vagnen.

För att SkeeterVac®-myggfällan skall kunna utnyttjas maximalt kan det vara nödvändigt att flytta runt den på tomten.

## FineTune®: inställning av oktenolutsläppet

Att ställa in utsläppsmängden av oktenol är viktigt för att få maximal nytta av SkeeterVac®-myggfällan. Några myggarter är mycket attraherade av oktenol, medan andra är mindre.

Myggfällan innehåller en användarvänlig justeringsknapp som gör det möjligt att ställa in utsläppet av oktenol enligt den miljö fällan är placerad i.

1. Avlägsna regnskyddet genom att vrida det till vänster.
2. Avlägsna skyddspappret på oktenoltabletten.
3. Placera tabletten i hållaren med hålen uppåt
4. Se på bilden på maskinen, välj vilken miljö som passar bäst för det område som du önskar skydda
5. Sätt ringen så att den passar till din miljö.

## Uppstartning

**WARNING:** Starta inte maskinen med locket på uppsamlingslådan.

1. Läs instruktionen innan du startar upp maskinen
2. Vrid på gasen
3. Tryck ner kontrollventilknappen och håll den nertryckt.
4. Tryck OMEDELBART ner den röda tändningsknappen och håll den nertryckt tills du hör ett puffande ljud som indikerar uppstarten.

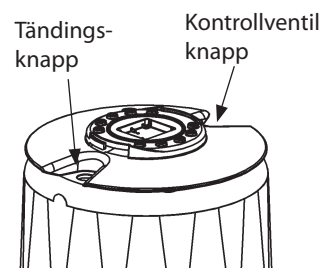
Vanligtvis startar den inom 20 sekunder.

5. Håll ventilknappen nertryckt i 30 sekunder.
6. Nålen på maskinmätaren skall börja röra sig över till den GRÖNA zonen,

LED-lampan skall blinka och vakuumfläkten starta så att det strömmar ut luft

från maskinens botten. Detta visar att uppstarten är genomförd.

**WARNING:** Om maskinen inte startar, stäng av gasen och vänta 5 minuter innan du försöker starta upp den igen genom att följa instruktionen.



Uppstartningsknappar

## Avstängning av maskinen

Stäng av gasen.

**WARNING:** Gastillförseln skall vara avstängd på gasflaskan när maskinen inte är i bruk.





### Rutinunderhåll

För att ge dig maximal nytta och för att förlänga livslängden för din SkeeterVac är det viktigt att dessa steg följs varje gång du byter gasflaska. Denna modell förbrukar en standardflaska på 11 kg på 18-20 dagar.

1. Kontrollera att brytaren på regulatort är stängd
2. Lyft låsringen på tryckregulatort och dra regulatort av flaskventilen
3. Avlägsna den tomma flaskan och placera en ny i dess ställe. Avlägsna skyddskåpan från flaskventilen.
4. Ta i tryckregulatort och tryck ner den på flaskventilen, pressa ner låsringen tills den går i lås med ett litet knäpp
5. Flytta över skyddskåpan på den nya gasflaskan
6. Ta ut uppsamlingslådan, töm den och skjut in den tillbaks. Det kan vara bra att hålla ett papper över lådan när du drar ut den.
7. Ta av regnskyddet på toppen av SkeeterVac®.
8. Avlägsna vid behov TacTrap™-klisterpappret och släng det bland restavfallet
9. Ta nytt TacTrap™-klisterpapper och avlägsna skyddspappret
10. \*Avlägsna oktenoltablett (om nödvändigt) och släng den bland restavfallet.
11. Ta vid behov ut en ny oktenoltablett, avlägsna skyddspappret och kasta pappret bland restavfallet
12. Lägg tablett i hållaren
13. Ställ in önskad öppning på Fine Tune®-ringen
14. Kontrollera om motorn och gasslangen visar tecken på skador eller att det fattas delar. Åtgärda eventuella problem innan du startar upp den.
15. Följ instruktionerna under "Uppstartning" på

sidan 6 när du startar upp den

16. Placera regnskyddet på maskinen när den har startats upp

17. Tvätta händerna med tvål och vatten  
\*Oktenoltablett räcker i minst 60 dagar.

### Byte av tändningsbatteri

Om du inte hör ett klickande ljud när du pressar ner startknappen är det möjligt att batteriet är urladdat. Byt batteri på följande sätt:

- Öppna batterilocket på undersidan av maskinen
- Avlägsna det använda batteriet och släng det bland specialavfallet
- Placera ett nytt AA-batteri i maskinen – den negativa polen in först
- Skruva fast locket genom att vrida mot höger

### Lagring efter säsongens slut

För att förlänga livslängden för din SkeeterVac®-myggfälla är det mycket viktigt att genomföra dessa enkla steg vid säsongens slut.

1. Kontrollera att brytaren på regulatort är stängd
2. Lyft låsringen på regulatort och dra regulatort av flaskventilen. Sätt skyddskåpan på flaskventilen.
3. Avlägsna skyddet från gasflaskan
4. Avlägsna gasflaskan och lagra den utomhus oåtkomlig för barn. Den får inte lagras inomhus, i ett garage e.d.
5. Avlägsna klisterpappret och oktenoltablett. Släng dem bland restavfallet.
6. Täck över din SkeeterVac®-myggfälla så att den är skyddad mot damm och smuts, och lagra den över vintern på ett torrt och kyligt ställe.

**WARNING:** Lagring av en gasolapparat inomhus är försvarligt bara om gasflaskan är fränkopplad och avlägsnad från gasolapparaten.

### Rutinunderhåll - Håll luftintaget öppet

För att myggfällan ska fungera ordentligt måste vakuumfläkten fungera utan hinder. Det är viktigt att kontrollera att det inte har uppstått några hinder och att rengöra fläkten för att förhindra att den blockeras eller att det uppstår hinder. Om fläkten blockeras och förblir blockerad i flera dagar, kan överhettning leda till allvarliga skador på maskinen.

#### Kontroll

Utförs varannan dag när maskinen är i drift.

Nödvändiga redskap: Ficklampa

1. Avlägsna regnskyddet, FineTune®-ringen och oktenolen.
2. Kontrollera vakuumbanan runt maskinen genom att med ficklampan lysa in mellan locket och motorn. Se bild 1.
3. Kontrollera fläktområdet genom att med ficklampan lysa genom toppen på motorlocket in i fläktområdet. Se bild 2.
4. Om luftintaget är öppet och fläkten fungerar normalt, sätt tillbaka FineTune®-ringen, oktenolen och regnskyddet. Om inte, rengör.

#### Rengöring

Rengöring utförs när så mycket skräp har samlats runt luftintaget att fläkten fungerar långsammare än normalt eller är helt tilltäppt.

Nödvändiga redskap: Skruvmejsel och/eller tång, rengöringsmedel, trasa, plastkniv.

1. Säkerheten först! Stäng av gasen. Koppla bort regulatorn från gasflaskan. Vänta tills maskinen är avkyld.



2. Rengör luftintaget

Avlägsna regnskyddet, klisterpappret, FineTune®-ringen och oktenolen.

- Sök alla skruvar som fäster motorn till locket. Se bild 3.

- Avlägsna motorlocket genom att ta loss skruvarna och koppla bort ljuskortet. Se bild 4.

- Spreja de smutsiga områdena, motorn, fläkten och locket, med ett fönstertvättmedel eller ett annat citrusbaserat avfettningsmedel. Se bild 5.

OBSERVERA: använd aldrig flytande tvättmedel eller oljebaserade vätskor, undvik kontakt med ljuskortet och fläktmotorn för att skador inte ska uppstå

- Låt rengöringsmedlet verka en stund, torka därefter av ytorna så att de blir rena och torka till slut av med en torr trasa. Se bild 6. Om det är svårt att avlägsna smutsen, gör det försiktigt med en plastkniv. Se bild 7.

- Koppla till ljuskortet och locket igen. Sätt tillbaka klisterpappret, FineTune® -ringen, oktenolen och regnskyddet.

3. Rengör turbointaget

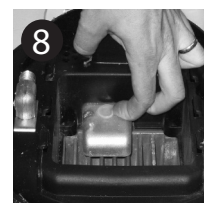
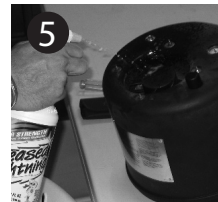
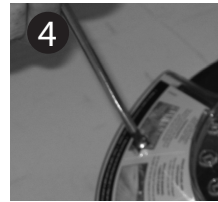
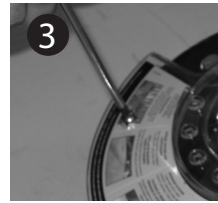
- Ta ut uppsamlingslådan och ta bort motorn från stommen.

- Ta ut plastpluggen i botten av metallmotorn genom att ta upp den genom utblåsningshålet. Se bild 8.

- Vänd motorn upp och ned för att avlägsna rester från turbointaget.

- Sätt tillbaka plastpluggen. Placera motorn tillbaka på stommen och sätt i uppsamlingslådan.

4. Koppla på regulatorn på gasflaskan. Gör en läckagetest innan du startar upp maskinen.



## Sälj- och leveransvillkor

### 1. AVTAL

Dessa sälj- och leveransvillkor utgör en del av avtalet mellan parterna. För övrigt gäller köplagen, bland annat lagens definitioner, för förhållandet mellan köpare och säljare.

### 2. GARANTI

Thekla AS ger 1 års garanti för material- och/eller produktionsfel på nya SkeeterVac-myggfällor importerade av Thekla AS och sålda via dess försäljare i Sverige.

Brister på produkten som uppstår inom garantiperioden och som beror på material- eller produktionsfel, reparerar importören eller försäljaren kostnadsfritt, om inte avtalats om annat.

### 3. REKLAMATIONER

Eventuella reklamationer utöver ovan nämnda garanti behandlas enligt köplagens regler. Reklamationer skall göras inom en rimlig tid efter att köparen upptäckt eller borde ha upptäckt bristen.

### 4. VILLKOR

Garantin gäller inte om skadorna beror på något av nedan nämnda förhållanden:

- När det inte har utförts något rutinmässigt underhåll på produkten i enlighet med bruksanvisningen.
- Om produkten har byggts om eller konstruktionen ändrats.
- När inte originaldelar har använts.
- Om produkten har använts under förhållanden som den inte är konstruerad för.
- Om produkten har skadats i en olycka eller på grund av yttre påverkan.

- Om man inte har använt originaldelar.

- Om reparationer har utförts av andra än importören eller försäljaren.
- Om bristerna beror på normalt slitage eller korrosion.
- Köparen kan inte kräva ersättning av säljaren för indirekta förluster, såsom för driftsavbrott och för förluster på grund av att produkten inte kunnat användas eller för följskador, förlorad inkomst och skada på annat än produkten i fråga.

## Tillvägagångssätt vid reklamation

### A.

Berättigade reparationer enligt reklambestämmelserna utförs gratis om köparen för produkten till den SkeeterVac-försäljare där den är köpt.

### B.

Problemet skall beskrivas för SkeeterVac-försäljaren och kvitto eller faktura skall företes.









# Try Exchange and SAVE \$4 After Mail-in Rebate

Spark Something Fun™ with Blue Rhino Propane!



It's Easy:  
Exchange for a full,  
cleantank or buy a  
fulltank

It's Convenient:  
Available at more than  
28,500 locations. Visit  
[www.bluerhino.com](http://www.bluerhino.com)  
and/or call 800.258.66 for  
a list of retail locations near you.

It's Safe:  
Filled by trained  
professionals in  
controlled  
environments.

Plus:  
You get a FREE  
FuelCheck™ indicator.



MANUFACTURER'S MAIL-IN REBATE EXPIRES 12/31/05

## Try Exchange and SAVE \$4 After Mail-In Rebate!

Name \_\_\_\_\_

Address \_\_\_\_\_

City \_\_\_\_\_ State \_\_\_\_\_ Zip \_\_\_\_\_

Purchased at \_\_\_\_\_

YOU MUST PERFORM THE FOLLOWING TO RECEIVE YOUR REBATE:

1. Exchange your empty tank for a full Blue Rhino tank or buy a full spare Blue Rhino before December 31, 2005.
2. Complete this form in its entirety.
3. Return completed form and original receipt in a stamped envelope to the following address before January 31, 2006: Blue Rhino Tank Exchange Rebate, PO Box 6131 Douglas, AZ 85655-6131.

Notice - Allow 6 - 8 weeks for processing. Limit 1 per household per calendar year

