



Svarta Fåret

393278





Brugge

FILT
393278

GARN Freja (100 % akryl, ca 50 g = 130 m)

GARNALTERNATIV

Asta (50 % merino (sw), 35 % akryl, 15 % alpaca, ca 50 g = 150 m)

Strong (40 % alpaca, 40 % ull (sw), 20 % polyamid, ca 50 g = 137 m)

MASKTÄTHET Ca 18 m x 24 v i strukturmönster, st 5 mm = 10 x 10 cm

BREDD Ca 104 cm

LÄNGD Ca 133 cm

GARNÅTGÅNG Ca 450 g (fg 226268, Denim Blue)

RUNDSTICKA 5 mm, 120 cm

SVÅRIGHETSGRAD Fortsättare

DESIGN Ellen Furderer

En härlig filt med plisserad effekt. Den spännande strukturen stickas helt i räta och aviga maskor.

FÖRKLARINGAR

Se Tips & Råd på sista sidan för vanliga förkortningar och annat bra att veta.

UPLÄGGNING OCH START

Lägg upp 188 m.

Sticka nu i rätstickning enligt följande:

Varv 1 (RS): Lyft 1 m med garnet bakom arbetet, rm tills 1 m kvarstår, 1 am

Varv 2 (AS): Lyft 1 m med garnet bakom arbetet, rm tills 1 m kvarstår, 1 am

Varv 3: Lyft 1 m med garnet bakom arbetet, rm tills 1 m kvarstår, 1 am

Varv 4: Lyft 1 m med garnet bakom arbetet, rm tills 1 m kvarstår, 1 am

FILT

Nu stickas det med rätstickade kanter och mönster enligt diagram.

Varv 5 (RS): Lyft 1 m med garnet bakom arbetet, 2 rm, upprepa diagrammet tills 3 m kvarstår, 2 rm, 1 am

Varv 6 (AS): Lyft 1 m med garnet bakom arbetet, 2 rm, upprepa diagrammet tills 3 m kvarstår, 2 rm, 1 am

Upprepa varv 5–6 tills arbetet mäter ca 131 cm, eller någon cm kortare än önskad färdig längd.

(Diagrammet upprepas 13 ggr över filtens bredd och 26 ggr i höjd.)

AVSLUTNING

Filtens avslutas med en rätstickad kant:

Varv 7 (RS): Lyft 1 m med garnet bakom arbetet, rm tills 1 m kvarstår, 1 am

Varv 8 (AS): Lyft 1 m med garnet bakom arbetet, rm tills 1 m kvarstår, 1 am

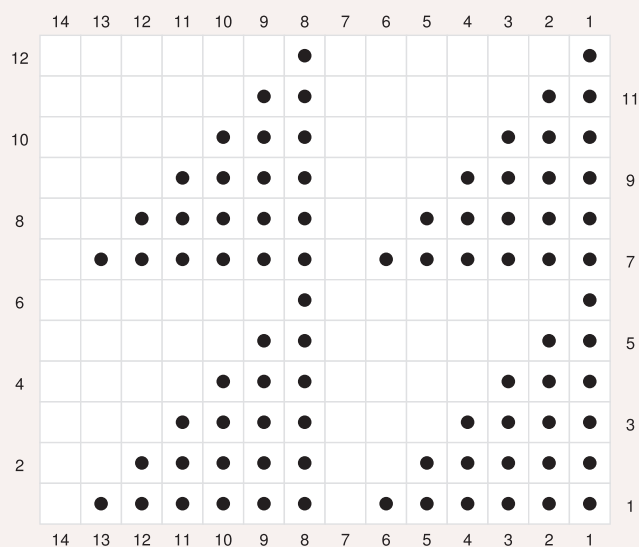
Varv 9: Lyft 1 m med garnet bakom arbetet, rm tills 1 m kvarstår, 1 am

Varv 10: Lyft 1 m med garnet bakom arbetet, rm tills 1 m kvarstår, 1 am

Maska av löst.

AVSLUTNING

Fäst trådar. Blocka arbetet genom att fukta det och låta det plantorka. Spänn ut enligt angivna mått.



□ Rm från RS, am från AS

● Am från RS, rm från AS

Diagrammen läses nedifrån och upp.

Udda siffra: Rätvarv, diagrammet läses från höger till vänster.

Jämn siffra: Avigvarv, diagrammet läses från vänster till höger.





Tips & råd

FÖR ATT UNDVIKA FRÅGETECKEN

Tänk på att läsa igenom mönstret noga innan du påbörjar ditt arbete.

MASKTÄTHET

Sticka eller virka alltid en provlapp enligt rekommendationen. Stämmer det inte med masktätheten som anges, prova med tunnare eller grövre stickor eller virknål. Om masktätheten inte stämmer kan resultatet få fel mått och form.

MARKERA STORLEKEN

Markera storleken du stickar eller virkar så är det lättare att följa beskrivningstexten.

DIAGRAM

Det underlättar att följa med i diagrammet om du sätter en linjal längs med den rad du följer.

RÖRELSEVIDDEN

Rörelsevidden på plaggen i våra mönster varierar beroende på plaggets typ och form. För att hitta rätt storlek rekommenderar vi att du först mäter direkt på kroppen. Därefter bestämmer du själv storleken på plagget beroende på hur mycket rörelsevidd du vill att plagget ska ha. Plaggskisser visar plaggets mått.

FLERFÄRGSSTICKNING

Tänk på att sno tråden som löper med på baksidan om den du stickar med, om du stickar mer än 3-4 maskor av en och samma färg, så du inte får för långa lösa trådar på baksidan. Om garnet behöver snos flera varv i rad – sno det inte på samma ställe.

BLOCKNING OCH TVÄTTNING

Garn kan färga av sig när det ligger fuktigt en längre stund. Var extra varsam vid blockning och tvättning av plagg med starka kontrastfärger. Fukta arbetet, gärna med en sprayflaska, krama försiktigt ur eventuellt överskottsvatten i en hoprullad handduk. Lägg arbetet att plantorka och spänn ut det efter angivna mått.

Förkortningar

arb = arbetet, **avigs/AS** = avigsidan, **bakst** = bakstycke, **BAV** = början av varv, **bf/bfg** = bottenfärg, **bmb** = bakre maskbågen, **fg** = färg, **flm/LM** = flytta markör/lyft markör, **frmb** = främre maskbågen, **framst** = framstycke, **ggr** = gånger, **hopt** = hoptagning, **int** = intagning, **kantm** = kantmaska, **M** = markör, **mb** = maskbåge, **mf/mfg** = mönsterfärg, **min** = minskning, **plm/PM** = placera markör, **räts/RS** = rätsidan, **v** = varv, **ökn** = ökning

STICKNING

am = avig maska, **avm** = avmaska, **db-int** = dubbelintagning, **dm** = dubbelmaska, **döhpt** = dubbel överdragshoptagning, **GSR** = german short rows, **llr/ssk** = lyft lyft rät, **m** = maska, **omsl** = omslag, **rm** = rät maska, **rätst** = rätstickning, **slätst** = slätstickning, **st** = sticka/stickor, **tills** = tillsammans, **vr** = vriden, **ö1h/ö1mh** = öka 1 m höger, **ö1v/ö1mv** = öka 1 m vänster, **öhpt** = överdragshoptagning

VIRKNING

dst = dubbelstolpe, **fm** = fast maska, **hopv** = hopvirkade, **hst** = halvstolpe, **hö** = hoppa över, **lm** = luftmaska, **lmb** = luftmaskbåge, **omsl** = omslag, **st** = stolpe, **st-gr** = stolpgrupp, **sm** = smygmaska, **3-dst** = tredubbel stolpe, **5-lmb** = luftmaskbåge med 5 lm

Svårighetsgrader

Nybjörjare: Passar dig som aldrig stickat/virkat förut. Enkla tekniker och tydliga förklaringar.

Fortsättare: För nybjörjaren som vill gå vidare till nästa steg. Fortfarande tydliga förklaringar men du får prova en del nya tekniker.

Medel: Passar dig som stickat/virkat ett tag eller är nybjörjare och vill utmana dig själv. Mer avancerade tekniker och två moment kan ske samtidigt.

Avancerad: För den erfarna stickaren/virkaren som har testat många tekniker och metoder förut. Avancerade/ovanliga tekniker och flera moment kan ske samtidigt.