

Järbo
GARN®

92449
ELISE



92449. 'Sally' - pippitröja med huva till barn

Pippis berömda tröja har inspirerat stickare i många år. Den vita bottenfärgen med röda och blå ränder verkar aldrig gå ur tiden! Dessutom passar det alla åldrar. Den här tröjan stickar du i vårt mjuka Elise.

GARNKVALITET Elise (60 % Bomull, 40 % Akryl. Nystan ca. 50 g = 170 m)

MASKTÄTHET Ca 24 m och 32 v slätst på st 3.5 mm = 10 x 10 cm

GARNALTERNATIV Garngrupp 3 (**OBS!** Garnåtgång & form kan variera vid byte av garn)

STORLEKAR-CL 98-104(110-116)122-128(134-140)146-152(158-164) cl

STORLEKAR-ÅLDER 2-4(4-6)6-8(8-10)10-12(12-14) år

ÖVERVIDD Ca 71(74)81(87)95(102) cm

HEL LÄNGD Ca 43(45)48(52)55(58) cm

ÄRMLÄNGD Ca 30(33)37(41)43(44) cm

GARNÅTGÅNG

Fg 1: Ca 325(350)375(400)425(450) g (fg 69201 vit)

Fg 2: Ca 50(50)50(50)50(75) g (fg 69206 röd)

Fg 3: Ca 50(50)50(50)75(75) g (fg 69220 marinblå)

STICKOR 3 och 3,5 mm

RUNDSTICKOR 3 och 3.5 mm, 60 cm

VIRKNÅL 3 mm

Matchande babytröja: [92448](#)

Matchande dam/herrtröja: [92180](#)

FÖRKLARINGAR

Öka 1 m: Tag upp tråden mellan 2 m, vrid den och sticka den rät.

Kantmaska (kantm): Yttersta m i var sida stickas rät alla v

Mönster: enl diagram

Fast maska (fm) = Stick ned nålen i nästa m, omslag om nålen, drag garnet genom m, omslag om nålen, drag garnet genom båda m på nålen.

BAKSTYCKET

Lägg på st 3 mm med fg 1 upp 90(100)106(116)124(132) m. Byt till st 3.5 mm och sticka 6 v slätst med början av ett avigt v. Sticka 1 rätt v från avigs (= vikvarv). Ta alla mått härifrån. Fortsätt med slätst innanför kantm i varje sida enl följ:

Sticka 8 v med fg 1 och därefter enl diagram rest av arb. **OBS!** Antalet varv med fg 1 mellan de färgade ränderna på diagrammet ska vara 16(16)16(16)18(18).

När arb mäter ca 41(43)46(50)53(56) cm snedda axlarna genom att maska av vartannat v enl följ:

9-9-9(11-10-10)13-12-12(14-14-14)15-15-15(16-16-16) m. **OBS!** Samtidigt med den 2:a axelavm maska av de mittersta

22(24)26(26)28(30) m för nacken och sticka klart varje sida för sig.

Vänster sida: Avm ytterl 3 m för nacken.

Höger sida: Stickas lika vänster sida men åt motsatt håll.

FRAMSTYCKET

Stickas lika bakst till arb mäter ca 31(32)34(37)39(41) cm. Avm de 2 mittersta m för ett sprund och sticka klart varje sida för sig.

Vänster sida: Sticka rakt tills arb mäter ca 37(39)41(45)47(50) cm. Maska av för halsringn vid framkanten vartannat v 4-3-2-2-1-1(5-3-2-2-1-1)5-3-2-2-1-1-1(5-3-2-2-1-1-1)6-3-2-2-1-1-1(6-3-2-2-2-1-1) m. **OBS!** Snedda för axeln vid samma höjd och på samma sätt som på bakst.

Höger sida: Stickas lika vänster sida men åt motsatt håll.

ÄRMAR

Lägg på st 3 mm med fg 1 upp 46(48)50(52)54(56) m. Byt till st 3.5 mm och sticka 6 v slätst med början av ett avigt v. Sticka 1 rätt v från avigs (= vikvarv). Ta alla mått härifrån. Fortsätt med slätst innanför kantm i varje sida enl följ:

Sticka 8 v med fg 1 och därefter enl diagram rest av arb med ränder lika bakst.

OBS! När arb mäter ca 3 cm ökas 1 m i varje sida innanför kantm. Upprepa ökn med 2 cm:s mellanrum ytterl 2(3)0(2)4(17) ggr, och med 3 cm:s mellanrum 7(7)10(10)10(0) ggr = 66(70)72(78)84(92) m.

När arb mäter ca 30(33)37(41)43(44) cm maska av samtliga m på ett v från räts.

MONTERING

Spänn ut delarna efter angivna mått mellan fuktiga dukar och låt dem torka. Sy ihop axelsömmarna.

Huva: Plocka från räts med rundst 3 mm och fg 1 upp ca 98(102)106(114)114(116) m runt halsringn.

Sticka 1 rätt v tillbaka. Byt till rundst 3.5 mm och sticka slätst innanför 1 kantm i varje sida. **OBS!** Öka på första v 18(18)14(14)14(14) m jämnt fördelat. Markera de 2 mittersta m mitt bak. När arb mäter ca 2-3 cm ökas 1 m på varje sida om markeringen mitt bak.

Upprepa ökn med 3 v:s mellanrum ytterl 5(5)5(2)2(1) ggr och sedan med 5 v:s mellanrum 4(5)5(5)5(6) ggr = 136(142)142(144)144(146) m.

När huvan mäter ca 29(30)31(31)32(32) cm sätt hälften av maskorna på en st 3.5 mm. Sticka ihop enl följ:

Nu behöver du ytterl 1 sticka 3.5 mm. Vik huvan på mitten med avigsidan utåt och håll bägge stickorna i vänster hand. Sticka ihop kanten enl följ:

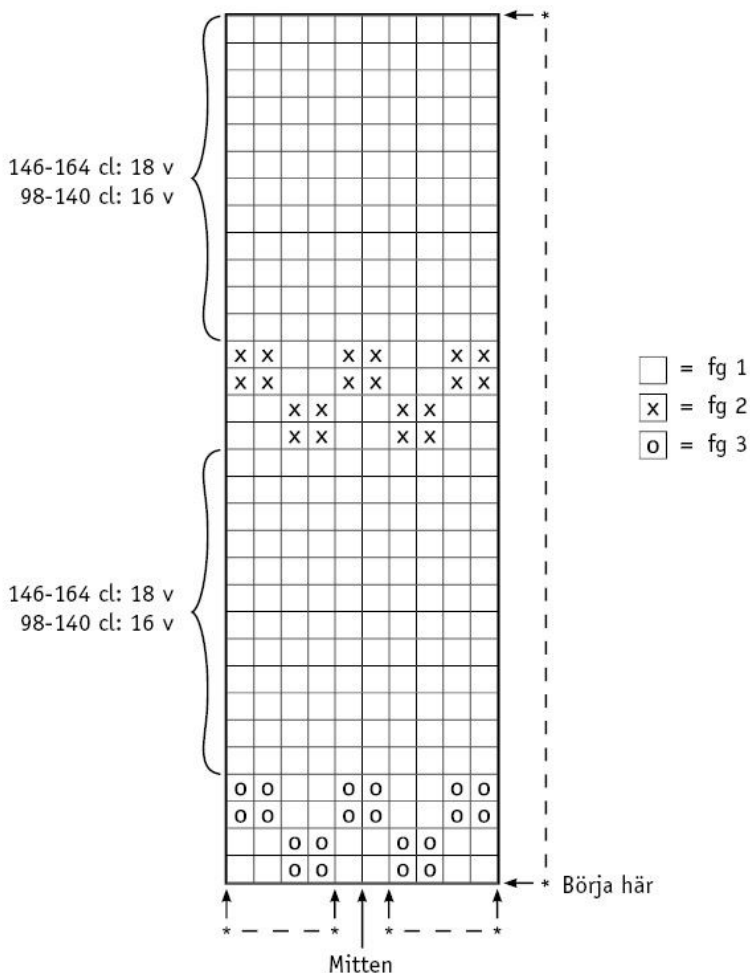
Sticka ihop första maskan från bägge stickorna = 1 m på höger sticka. Sticka ihop nästa maska från varje sticka på samma sätt och drag den första ihopstickade m över. Fortsätt på samma sätt över alla maskor.

Sprundkanter och kant runt huvan: Virka 1 v fm med fg 2 utmed vänster sprund, fortsätt utmed höger sprund och runt huvans framkant. Tag ner i 2:a maskan innanför kantm, drag ut lite så att det blir breda maskor. Virka ytterl 1 v fm (= 1 fm i varje fm) för att göra kanten stadigare. Gör 2 snoddar med fg 2 ca 15-20 cm långa (eller önskad längd) och fäst upptill i sprundet, en på varje sida.

Mät ut ett ärmhålsdjup på fram- och bakst till ca: 13(14)15(16)17(18½) cm. Sy i ärmarna. Sy ihop sid- och ärmsömmarna. Använd kantm till sömsmån.

DIAGRAM

Diagrammet visar alla v. Första v = räts. Utgå från pil "Mitten". Räkna ut var du ska börja i sidorna, upprepa sedan *-*. Varven: Börja vid pil "Börja här", upprepa sedan *-*.



Tips & Råd

Garnalternativ: Observera att masktäthet, garnåtgång samt den slutliga formen kan variera vid byte av garn (även med garn i samma garngrupp).

För att undvika frågetecken: Tänk på att läsa igenom beskrivningen noga innan du påbörjar ditt arbete.

Masktäthet: Sticka/virka alltid en provlapp enligt rekommendationen. Stämmer det inte med masktätheten som anges, prova med tunnare eller grövre stickor/virknål. Om masktätheten inte stämmer kan resultatet få fel mått och form.

Markera storleken du stickar/virkar så är det lättare att följa beskrivningstexten.

Diagram: Det underlättar att följa med i diagrammet om du sätter en linjal längs med den rad du stickar/virkar.

Tips för handfärgat garn: Se till att från början ha tillräckligt med garn så det räcker till hela projektet då garnet kan variera i färg från parti till parti. Växla gärna mellan att sticka två varv från en härva och två varv från en annan för att få en jämnare blandning mellan färgerna.

Förkortningar

Stickning

am=avig maska/aviga maskor, arb=arbetet, avigs=avigsidan, avm=avmaska, bakst=bakstycke, bf/bfg=basfärg, bmb=bakre maskbågen, cm:s=centimeters, db-int=dubbelintagning, döhpt=dubbel överdragshoptagning, enl=enligt, fg=färg, fmb=främre maskbågen, framst=framstycke, förkl=förklaringar, ggr=gånger, hopt=hoptagning, int=intagning, kantm=kantmaska, m=maska/maskor, mb=maskbåge, mf/mfg=mönsterfärg, omsl=omslag, rest=resterande, rm=rät maska/räta maskor, räts=rätsidan, rätst=rätstickning, slätst=slätstickning, st=sticka/stickor, tills=tillsammans, uppr=upprepa, v=varv, vr=vriden/vridna, v:s=varvs, ytterl=ytterligare, öhpt=överdragshoptagning, ökn=ökning

Virkning

arb=arbetet, avigs=avigsidan, bakst=bakstycke, bf/bfg=basfärg, bmb=bakre maskbågen, cm:s=centimeters, dst=dubbelstolpe, enl=enligt, fg=färg, fmb=främre maskbågen, fm=fast maska/fasta maskor, förkl=förklaringar, ggr=gånger, hopt=hoptagning, hopv=hopvirkade, hst=halvstolpe, kantm=kantmaska, lm=luftmaska, lmb=luftmaskbåge, m=maska/maskor, mb=maskbåge, mf/mfg=mönsterfärg, omsl=omslag, rest=resterande, räts=rätsidan, st=stolpe, st-gr=stolpgrupp, sm=smygmaska, tills=tillsammans, uppr=upprepa, v=varv, v:s=varvs, ytterl=ytterligare, ökn=ökning, 3-dst=tredubbel stolpe, 5-lmb=luftmaskbåge med 5 lm