



JÄRBO

92740



Sommarvisa – topp

En visa består av toner och ett stickat plagg av maskor. Sätt i gång med den här enkla och lättstickade toppen – och du är snabbt redo för sommaren! Toppen påbörjas med en tillfällig uppläggning och stickas i rundstickning nerifrån och uppåt. Arbetet avslutas med en spetskant i nederkanten.

GARN Colin (65 % bomull, 35 % lin, ca 50 g = 150 m)

GARNALTERNATIV

Elise (60 % bomull, 40 % akryl, ca 50 g = 170 m)

Llama Silk (70 % mjuk babyllama, 30 % mullbärssilke, ca 50 g = 165 m)

Soft Raggi (65 % premium-microakryl, 30 % bambu, 5 % polyester, ca 100 g = 268 m)

STICKFASTHET Ca 20 m x 28 varv slätstickning med stickor 4 mm = 10 x 10 cm

STORLEK XS (S) M (L) XL (2XL) 3XL (4XL)

PLAGGETS ÖVERVIDD Ca 96 (102) 111 (117) 129 (141) 153 (165) cm

PLAGGETS LÄNGD Ca 46 (48) 50 (52) 54 (56) 58 (60) cm

GARNÅTGÅNG Ca 200 (200) 200 (250) 250 (260) 260 (270) g (fg 28104, greige)

RUNDSTICKA 4 mm (60/80 cm)

STRUMPSTICKOR 3,5 mm

STRUMPSTICKOR 4 mm

VIRKNÅL 3 mm

TILLBEHÖR garnände

SVÅRIGHETSGRAD **

FÖRKLARINGAR

Slätstickning fram och tillbaka: sticka räta maskor på rätsidan och aviga maskor på avigsidan.

Slätstickning i rundvarv: sticka räta maskor.

Rätstickning i rundvarv: sticka *1 varv rm och 1 varv am*, upprepa *-*

Spetsmönster: sticka efter diagram och anvisningar.

Provisorisk uppläggning: virka maskor runt stickan med en bit garn i avvikande färg.

TOPPENS NEDERDEL

Lägg upp 192 (208) 224 (232) 256 (280) 304 (328) m med provisorisk uppläggning och en bit garn i avvikande färg.

Byt till det garn som du ska använda i arbetet och sticka slätstickning i rundvarv, tills arbetet mäter 19 (20) 21 (22) 23 (24) 25 (26) cm.

Sticka 96 (104) 112 (116) 128 (140) 152 (164) m på följande varv, sätt de stickade maskorna på en tråd och sticka till slutet av varvet.

BAKSTYCKETS ÖVRE DEL

Sticka slätstickning fram och tillbaka med maskorna till bakstycket tills arbetet mäter 17 (18) 19 (20) 21 (22) 23 (24) cm från ärmhålet.

Följande varv från rätsidan: sticka 28 (31) 34 (35) 40 (45) 50 (55) m, maska av 40 (42) 44 (46) 48 (50) 52 (54) m till halsringningen, sticka rm till varvets slut.

Sätt maskorna på en tråd.

FRAMSTYCKETS ÖVRE DEL

Sticka framstycket på samma sätt som bakstycket.

Sy ihop axelsömmarna med maskstygn.

SPETSKANT NERTILL

Ta bort den provisoriska uppläggnings och sätt samtidigt de 192 (208) 224 (232) 256 (280) 304 (328) m på en rundsticka.

Lägg upp 26 m med provisorisk uppläggning på en strumpsticka och sticka varv 1 i diagrammet.

Sticka nu fast spetsen i toppens kant enligt följande: sticka avigsidan av diagrammet tills 1 m återstår, sticka ihop sista maskan på varvet med två maskor från toppens kant (= tot. 3 maskor) avigt tillsammans.

Fortsätt sticka enligt diagrammet på följande varv från rätsidan.

Sticka ihop den sista maskan i spetsmönstret och de 2 följande maskorna i toppens kant avigt tillsammans på följande aviga varv.

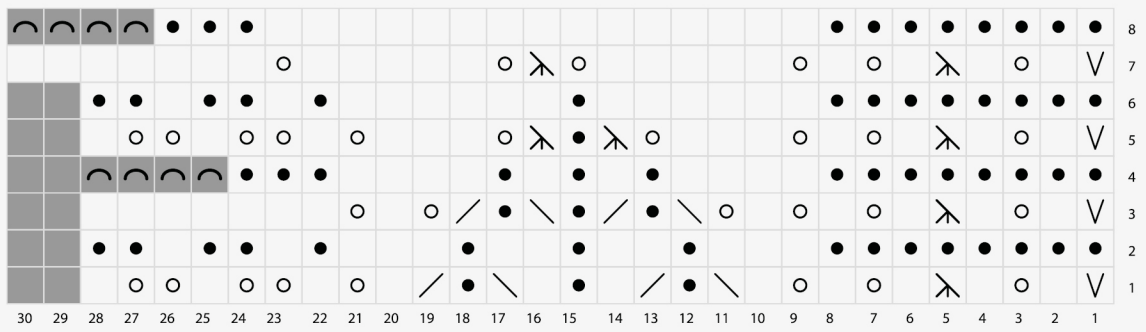
Fortsätt på samma sätt tills du stickat alla maskor i toppens kant. Ta bort den provisoriska uppläggnings och sy ihop maskorna på spetsen med maskstygn.

ÄRMHÅL

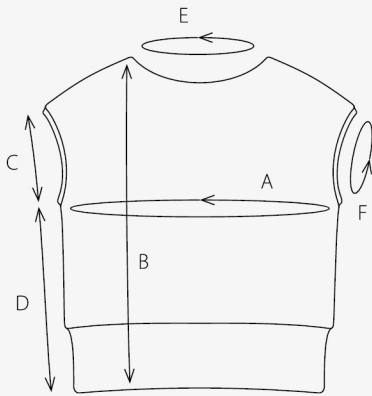
Plocka upp 60 (64) 68 (72) 76 (81) 85 (89) m med de mindre strumpstickorna runt ärmhålet, sticka 3 varv rätstickning i rundvarv och maska av.

MONTERING

Fäst alla trådar på avigsidan. Skölj upp arbetet i ljummet vatten, pressa ur vattnet genom att rulla in plagget i en handduk, spänn ut toppen enligt måtten och låt torka plant.



- rm på RS, am på AS
- am på RS, rm på AS
- 2 rm tillsammans genom bakre mb
- 2 rm tillsammans
- omslag
- ingen maska
- lyft 1 m avigt till stickan med garnet bakom arbetet
- lyft 1 m avigt, sticka 2 rm tillsammans, dra den lyfta maskan över
- maska av



- A ≈ 96 (102) 111 (117) 129 (141) 153 (165) cm
- B ≈ 46 (48) 50 (52) 54 (56) 58 (60) cm
- C ≈ 17 (18) 19 (20) 21 (22) 23 (24) cm
- D ≈ 29 (30) 31 (32) 33 (34) 35 (36) cm
- E ≈ 45 (45,5) 46 (46,5) 47 (47,5) 48 (48,5) cm
- F ≈ 34 (36) 38 (40) 42 (44) 46 (48) cm





Tips & Råd

För att undvika frågetecken: Tänk på att läsa igenom mönstret noga innan du påbörjar ditt arbete.

Masktäthet: Sticka eller virka alltid en provlapp enligt rekommendationen. Stämmer det inte med masktätheten som anges, prova med tunnare eller grövre stickor eller virknål. Om masktätheten inte stämmer kan resultatet få fel mått och form.

Markera storleken du stickar eller virkar så är det lättare att följa beskrivningstexten.

Diagram: Det underlättar att följa med i diagrammet om du sätter en linjal längs med den rad du stickar eller virkar.

Rörelsevidden på plaggen i våra mönster varierar beroende på plaggets typ och form. För att hitta rätt storlek rekommenderar vi att du först mäter direkt på kroppen. Därefter bestämmer du själv storleken på plagget beroende på hur mycket rörelsevidd du vill att plagget ska ha. Plaggskisser visar plaggets mått.

Flerfärgsstickning: Tänk på att sno tråden som löper med på baksidan om den du stickar med, om du stickar mer än 3-4 maskor av en och samma färg, så du inte får för långa lösa trådar på baksidan. Om garnet behöver snos flera varv i rad så ska du tänka på att inte sno det på samma ställe.

Garnalternativ: Observera att garnåtgång samt utseende kan variera vid byte av garn (även med garn i samma garngrupp).

Tips för handfärgat garn: Se till att från början ha tillräckligt med garn så det räcker till hela projektet då garnet kan variera i färg från parti till parti. Växla gärna mellan att sticka två varv från en härva och två varv från en annan för att få en jämnare blandning mellan färgerna.

Blockning och tvättning: Garn kan färga av sig när det ligger fuktigt en längre stund. Var extra varsam vid blockning och tvättning av plagg med starka kontrastfärger. Fukta arbetet, gärna med en sprayflaska, krama försiktigt ur eventuellt överskottsvatten i en hoprullad handduk. Lägg arbetet att plantorka och spänn ut det efter angivna mått.

Förkortningar

STICKNING

am = avig maska/aviga maskor, **arb** = arbetet, **avigs/AS** = avigsidan, **avm** = avmaska, **bakst** = bakstycke, **bf/bfg** = bottenfärg, **bmb** = bakre maskbågen, **cm:s** = centimeters, **db-int** = dubbelintagning, **döhpt** = dubbel överdragshoptagning, **enl** = enligt, **fg** = färg, **flm/LM** = flytta markör/lyft markör, **fmb** = främre maskbågen, **framst** = framstycke, **förkl** = förklaringar, **ggr** = gånger, **hopt** = hoptagning, **int** = intagning, **kantm** = kantmaska, **m** = maska/maskor, **mb** = maskbåge, **mf/mfg** = mönsterfärg, **omsl** = omslag, **plm/PM** = placera markör, **rest** = resterande, **rm** = rät maska/räta maskor, **räts/RS** = rätsidan, **rätst** = rätstickning, **slätst** = slätstickning, **st** = sticka/stickor, **tills** = tillsammans, **uppr** = upprepa, **v** = varv, **vr** = vriden/vridna, **vs** = varvs, **yterl** = ytterligare, **öhpt** = överdragshoptagning, **ökn** = ökning

VIRKNING

dst = dubbelstolpe, **fm** = fast maska/fast maskor, **hö** = hoppa över, **hopv** = hopvirkade, **hst** = halvstolpe, **lm** = luftmaska, **lmb** = luftmaskbåge, **mb** = maskbåge, **omsl** = omslag, **st** = stolpe, **st-gr** = stolpgrupp, **sm** = smygmaska, **3-dst** = tredubbel stolpe, **5-lmb** = luftmaskbåge med 5 lm