



JÄRBO

91868



Julvanten 2018

Julvanten 2018 är en rustik vante i väderbeständig isländsk ull med dekor av stjärnor och hjärtan! Vanten har en snöspännande volanguppläggning som kombineras med lettisk fläta vilket skapar en söt spetskant nedtill.

Garn: Léttlopi (100% isländsk ull)

Garnalternativ: Raggi (70% Ull "Superwash", 30% Polyamid)

Garnåtgång: Färg 1 = 100 g - Färg 2 = 50 g - Färg 3 = 50 g

Strumpstickor: 3,5 eller 4 mm (beroende på önskad passform)

Masktäthet: 24 m x 28 v = 10 x 10 cm slätstickning i mönster på sticka 3,5 mm

Masktäthet: 22 m x 24 v = 10 x 10 cm slätstickning i mönster på sticka 4 mm

STORLEK

Dam, liten (stickas med strumpstickor 3,5 mm):

Bredd: 9,5 cm

Total längd: 26 cm

Längd från mudd till start på tumkil: 9 cm

Längd, tumkil: 4,5 cm

Längd, hand: 12,5 cm

Dam, stor (stickas med strumpstickor 4 mm):

Bredd: 10,5 cm

Total längd: 31 cm

Längd från mudd till start på tumkil: 11 cm

Längd, tumkil: 5,5 cm

Längd, hand: 14,5 cm

För detaljerade video- och bildbeskrivningar, läs [del 1](#), [del 2](#) och [del 3](#) på vår blogg.

VOLANGUPPLÄGGNING

Med MF1 och stickor 3,5/4 mm (beroende på storleksangivelser ovan)

Lägg upp 4 maskor, *drag den 2:a m till vänster över den 1:a maskan till vänster på stickan, gör likandant med den 3:e och 4:e maskan, lägg upp 7 m* upprepa från *-* 11 ggr (nu ska det finnas 48 maskor på stickan), drag den 2:a m till vänster över den 1:a maskan till vänster på stickan, gör likandant med den 3:e och 4:e maskan, lägg upp 3 m = 48 m

Fördela maskorna jämnt över 4 strumpstickor. (= 12 maskor per sticka)

LETTISK FLÄTA

Sticka runt:

Varv 1: *1 rm med MF1, 1 rm med MF2*. Upprepa från *-* varvet ut.

Varv 2: *1 am med MF1, 1 am med MF2*. Upprepa från *-* varvet ut. OBS! Vid varje färgbyte ska det nya garnet föras under det garn du just har stickat med.

Varv 3: *1 am med MF1, 1 am med MF2*. Upprepa från *-* varvet ut. OBS! Vid varje färgbyte ska det nya garnet föras över det garn du just har stickat med.

OBS! Fortsättningvis stickas slätstickning! (= Råta maskor samtliga varv vid rundstickning.)

Sticka 2 varv med BF.

Sticka enligt diagram 1 (höger vante) eller 2 (vänster vante), varv 1-20. (Maska 1-12 upprepas 4 ggr per varv.)

När diagrammet är färdigstickat, stickas 2 rätta varv med BF.

HÖGER VANTE

Med BF:

Ökningsvarv 1: Sticka fram till sticka 3 (= maska 1-24), ö1mu i den 3:e och 5:e m på sticka 3. Sticka varvet ut och sedan 1 varv utan ökning.

Ökningsvarv 2: Sticka fram till sticka 3, ö1mu i den 3:e och 7:e m. Sticka varvet ut och sedan 1 varv utan ökning.

Ökningsvarv 3: Sticka fram till sticka 3, ö1mu i den 3:e och 9:e m. Sticka varvet ut och sticka sedan 1 varv utan ökning.

Ökningsvarv 4: Sticka fram till sticka 3, ö1mu i den 3:e och 11:e m. Sticka varvet ut och sticka sedan 1 varv utan ökning.

Ökningsvarv 5: Sticka fram till sticka 3, ö1mu i den 3:e och 13:e m. Sticka varvet ut och sticka sedan 1 varv utan ökning.

Ökningsvarv 6: Sticka fram till sticka 3, ö1mu i den 3:e och 15:e m. Sticka varvet ut och sticka därefter 1 varv utan ökning.

Ökningsvarv 7: Sticka fram till sticka 3, ö1mu i den 3:e och 17:e m. Sticka varvet ut och sticka därefter 1 varv utan ökning.

Sticka 26 m, flytta över tumkilens 17 m till en maskhållare eller en garnände.

Lägg upp 3 nya maskor "bakom" tummen och sticka varvet ut.

Sticka ytterligare 1 varv.

VÄNSTER VANTE

Påbörja tumkilen i den 3:e och 5:e m från slutet på sticka 4. Öka sedan enligt samma princip som på höger vante, men räkna från slutet av sticka 4, i stället för från början av sticka 3.

Sticka 43 m, flytta över tumkilens 17 m till en maskhållare eller en garnände.

Lägg upp 3 nya maskor "bakom" tummen och sticka varvet ut.

Sticka ytterligare 1 varv.

HÖGER VANTE

Sticka mönster enligt diagram 3, varv 1-19. (Upprepa maska 1-24, 2 ggr per varv.)

Sticka 2 varv med BF.

Minskningsvarv för vantens överdel: lyft 1 m, 1 rm och dra den lyfta maskan över den stickade. Sticka till dess att 3 m återstår på sticka 2: 2 rm tills, 1 rm. Sticka 3: lyft 1m, 1 rm och dra den lyfta maskan över den stickade. Sticka till dess att 3 m återstår på sticka 4: 2 rm tills, 1 rm = 4 m har minskats.

Upprepa minskningsvarvet vartannat varv 2 ggr, och sedan varje varv till dess att 8 m återstår. Ta av garnet och trä tråden igenom resterande maskor. Dra åt och fäst lösa trådar.

HÖGER TUMME

Med BF: Anslut garnet genom att plocka upp 3 m i maskorna "bakom" tummen. Sticka de övriga 17 rm och fördela maskorna jämnt över 4 stickor (5 m per sticka). Sticka ytterligare 1 varv.

Sticka enligt diagram 5, varv 1-9. Upprepa maska 1-10, 2 ggr per varv.

När diagrammet är färdigt, stickas 2 varv med BF.

Minska sedan enligt samma princip som på vantens överdel, men på VARJE VARV till 8 maskor återstår. Ta av garnet och trä tråden igenom resterande maskor. Dra åt och fäst lösa trådar.

VÄNSTER VANTE

Sticka mönster enligt diagram 4, varv 1-19. (Upprepa maska 1-24, 2 ggr per varv.)

Sticka 2 varv med BF.

Minskningsvarv för vantens överdel: 1 rm, lyft, 1 m, 1 rm och dra den lyfta maskan över den stickade. Sticka till dess att 2 m återstår på sticka 2: 2 rm tills. Sticka 3: 1rm, lyft 1 m, 1 rm och dra den lyfta maskan över den stickade. Sticka till dess att 2 m återstår på sticka 4: 2 rm tills = 4 m har minskats.

Upprepa minskningsvarvet vartannat varv 2 ggr, och sedan varje varv till dess att 8 m återstår. Ta av garnet och trä tråden igenom resterande maskor. Dra åt och fäst lösa trådar.

VÄNSTER TUMME

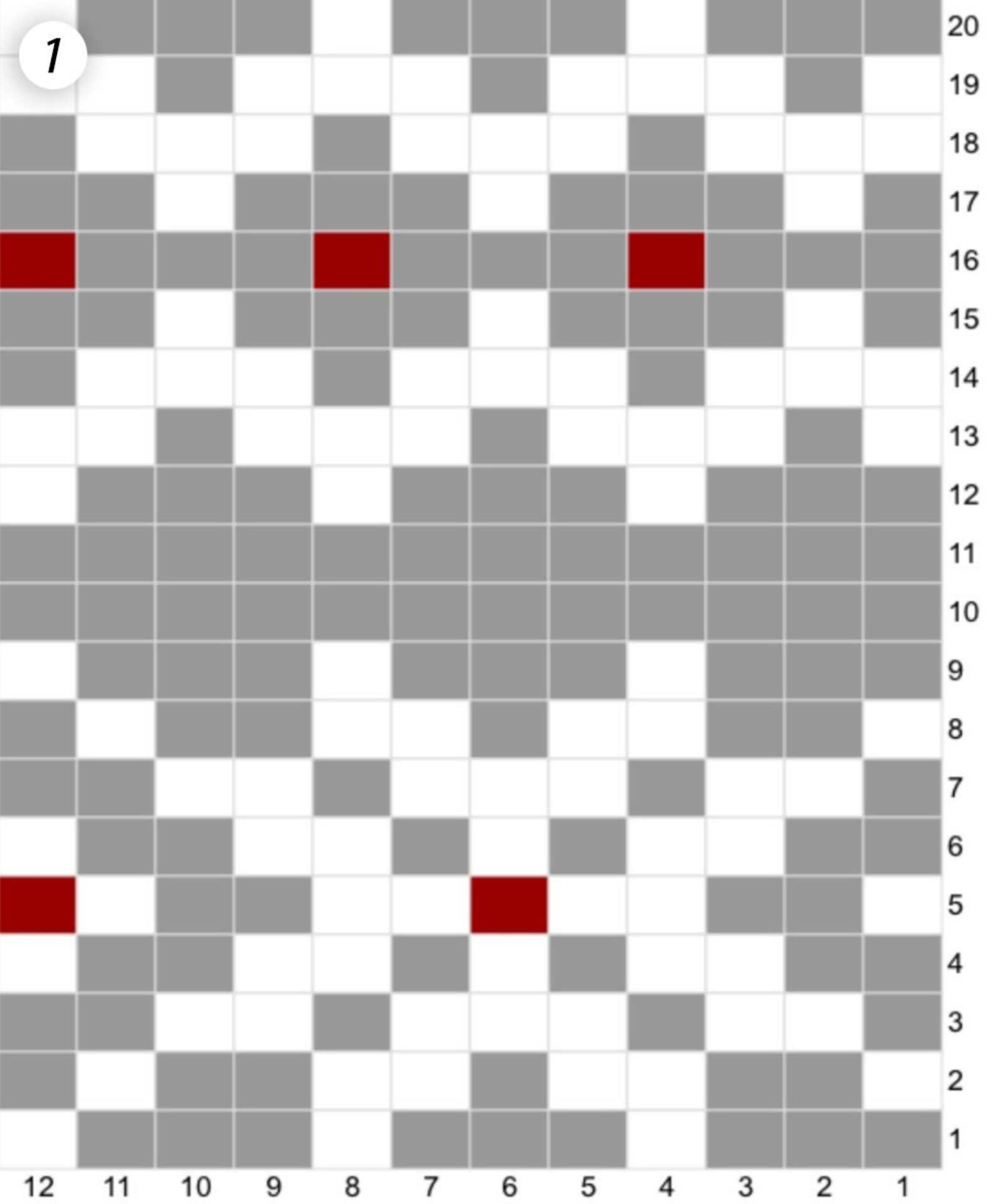
Med BF: Anslut garnet genom att sticka de 17 rm, plocka sedan upp 3 m i maskorna "bakom" tummen och fördela maskorna jämnt över 4 stickor (5 m per sticka). Sticka ytterligare 1 varv.

Sticka enligt diagram 6, varv 1-9. Upprepa maska 1-10, 2 ggr per varv.

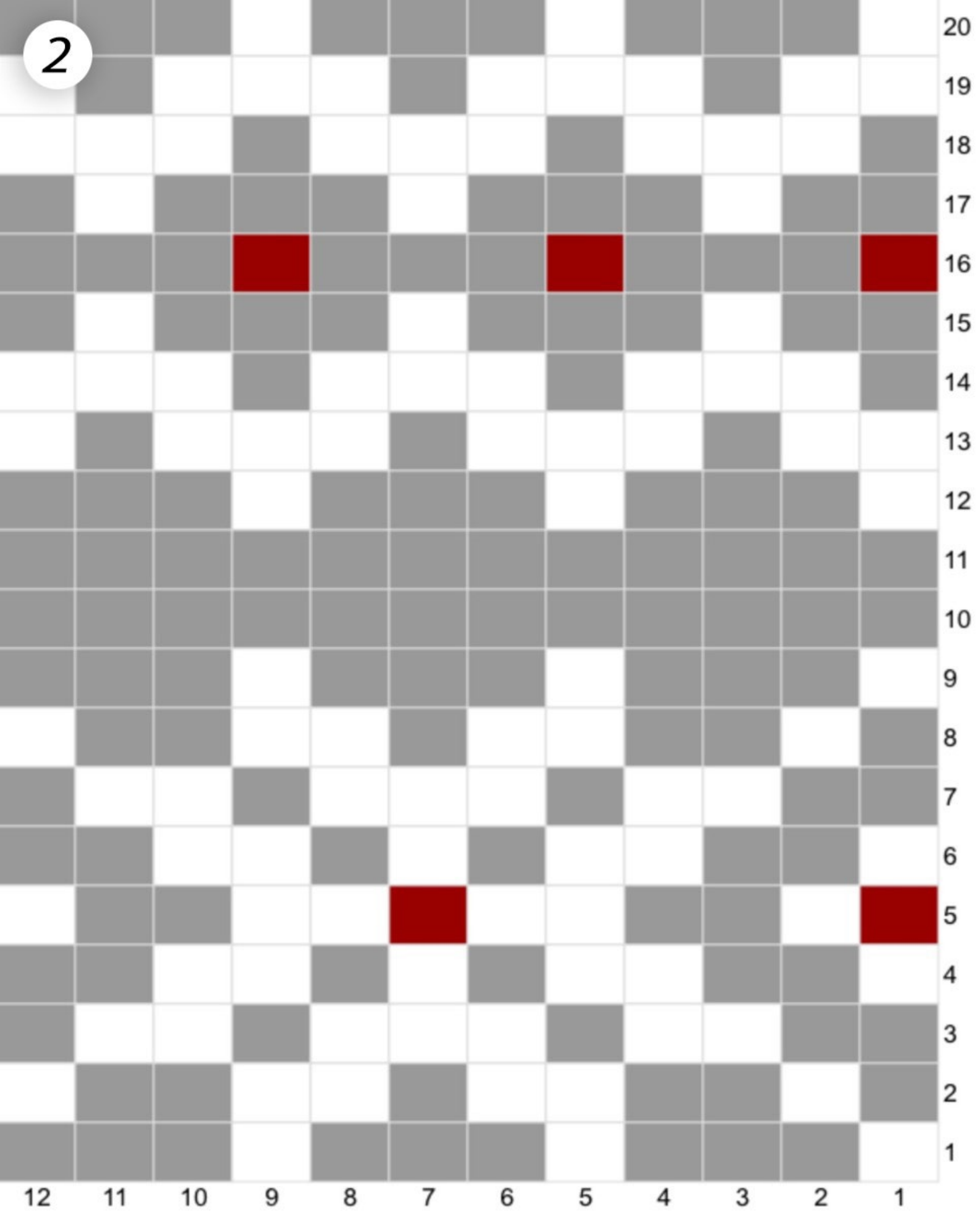
När diagrammet är färdigt, stickas 2 varv med BF.

Minska sedan enligt samma princip som på vantens överdel, men på VARJE VARV till 8 maskor återstår. Ta av garnet och trä tråden igenom resterande maskor. Dra åt och fäst lösa trådar.

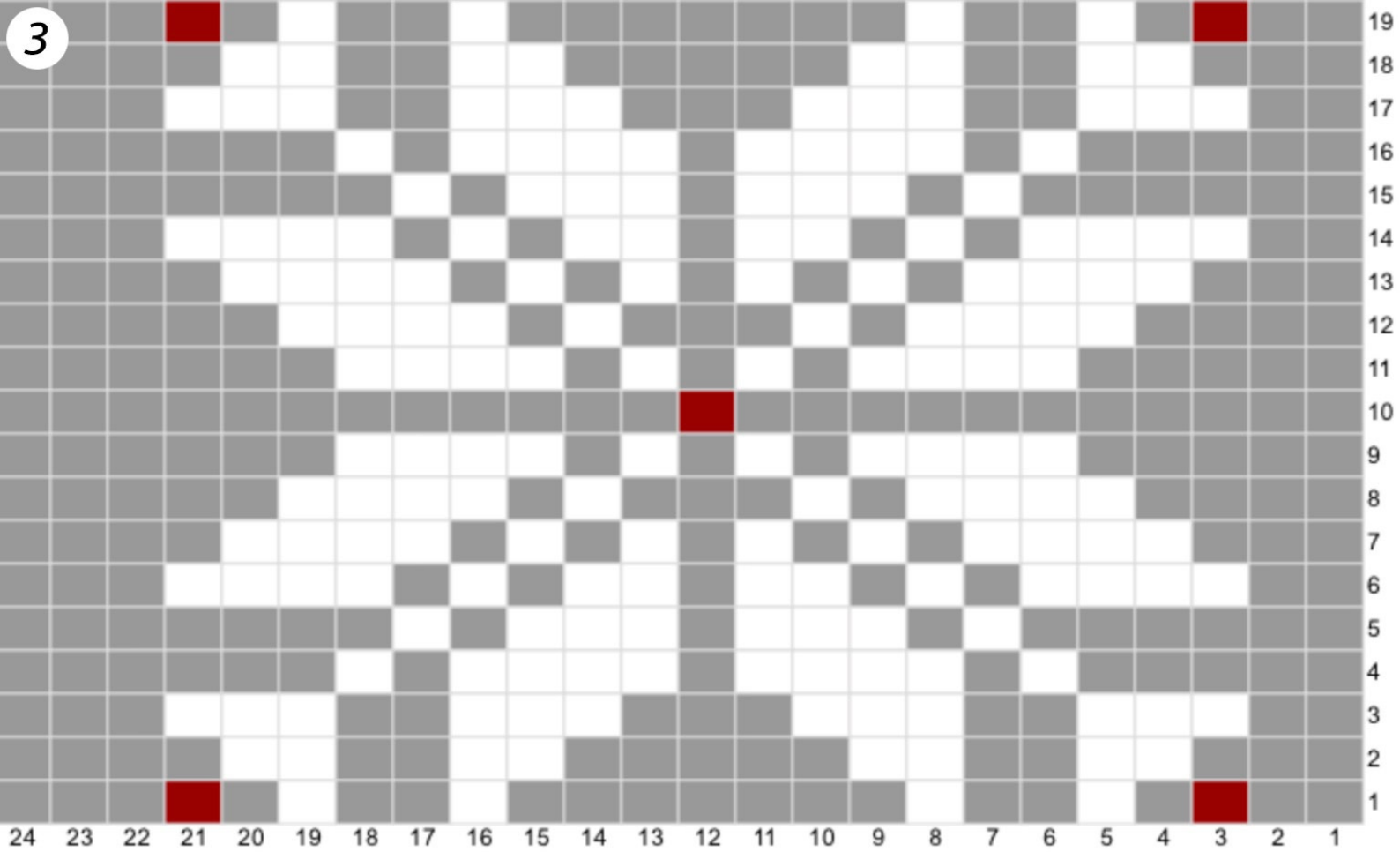
1



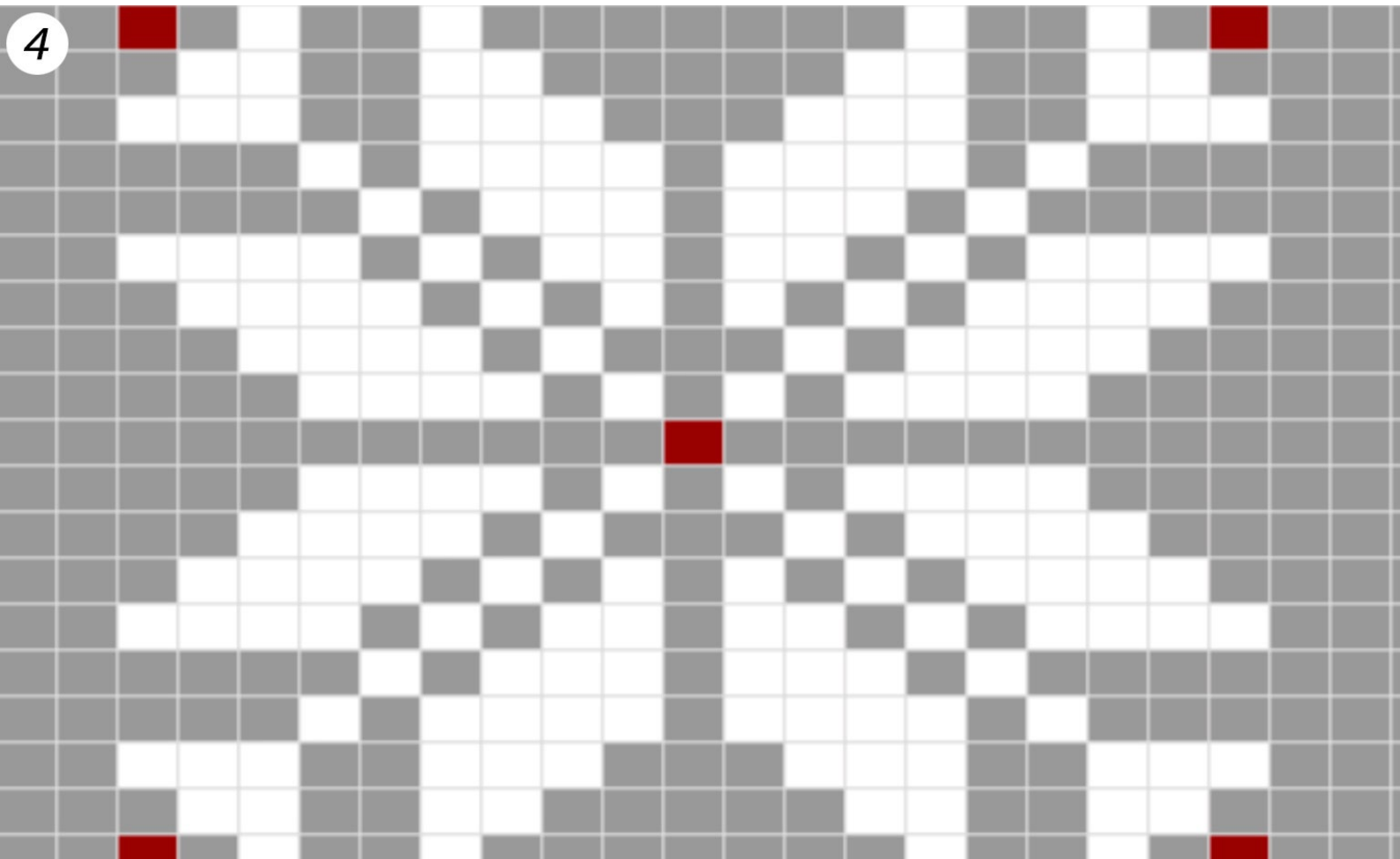
2



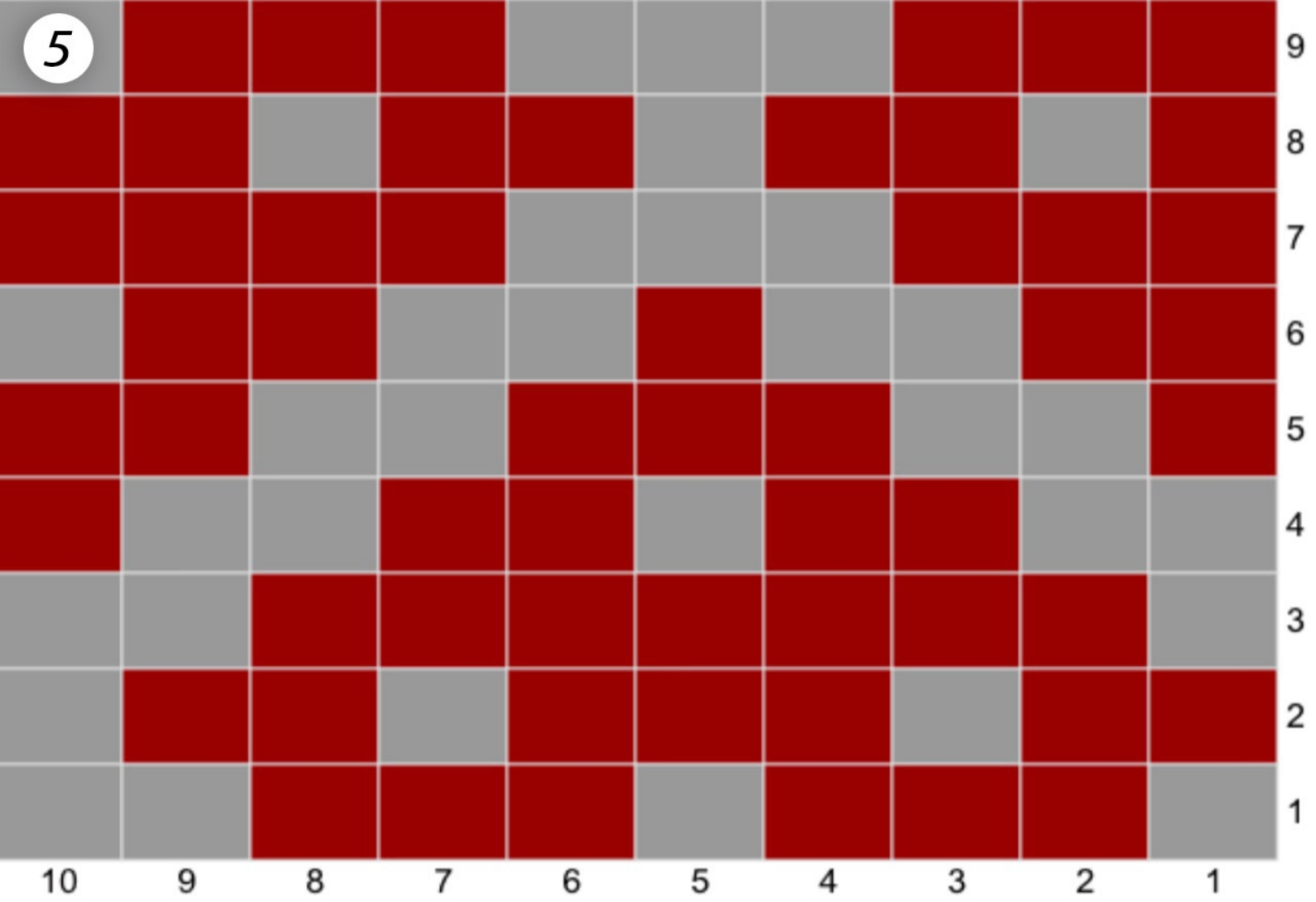
3



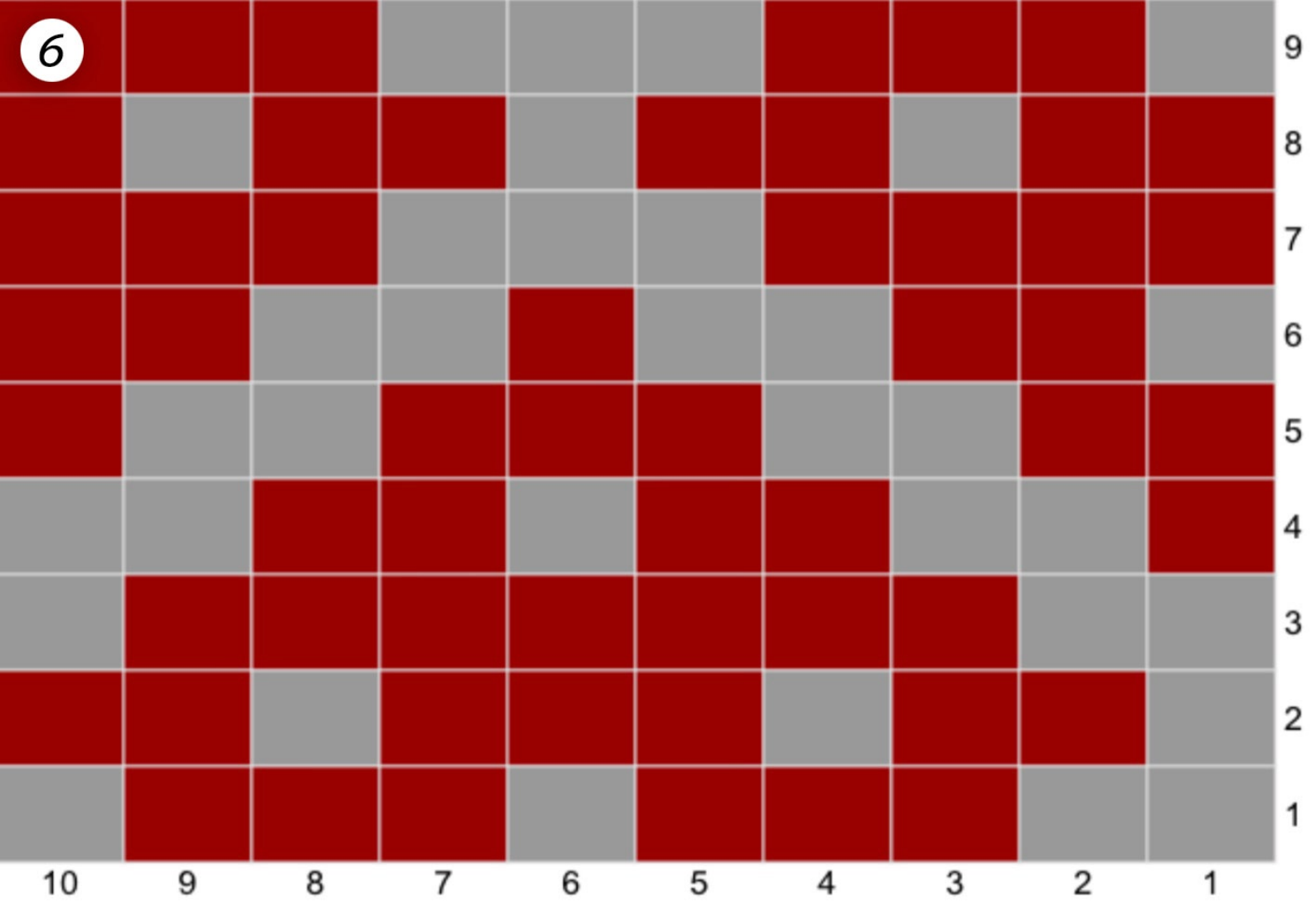
4



5



6



Tips & Råd

För att undvika frågetecken: Tänk på att läsa igenom mönstret noga innan du påbörjar ditt arbete.

Masktäthet: Sticka eller virka alltid en provlapp enligt rekommendationen. Stämmer det inte med masktätheten som anges, prova med tunnare eller grövre stickor eller virknål. Om masktätheten inte stämmer kan resultatet få fel mått och form.

Markera storleken du stickar eller virkar så är det lättare att följa beskrivningstexten.

Diagram: Det underlättar att följa med i diagrammet om du sätter en linjal längs med den rad du stickar eller virkar.

Rörelsevvidden på plaggen i våra mönster varierar beroende på plaggets typ och form. För att hitta rätt storlek rekommenderar vi att du först mäter direkt på kroppen. Därefter bestämmer du själv storleken på plagget beroende på hur mycket rörelsevidd du vill att plagget ska ha. Plaggskisser visar plaggets mått.

Flerfärgstickning: Tänk på att sno tråden som löper med på baksidan om den du stickar med, om du stickar mer än 3-4 maskor av en och samma färg, så du inte får för långa lösa trådar på baksidan. Om garnet behöver snos flera varv i rad så ska du tänka på att inte sno det på samma ställe.

Garnalternativ: Observera att garnåtgång samt utseende kan variera vid byte av garn (även med garn i samma garngrupp).

Tips för handfärgat garn: Se till att från början ha tillräckligt med garn så det räcker till hela projektet då garnet kan variera i färg från parti till parti. Växla gärna mellan att sticka två varv från en härva och två varv från en annan för att få en jämnare blandning mellan färgerna.

Blockning och tvättning: Garn kan färga av sig när det ligger fuktigt en längre stund. Var extra varsam vid blockning och tvättning av plagg med starka kontrastfärger. Fukta arbetet, gärna med en sprayflaska, krama försiktigt ur eventuellt överskottsvatten i en hoprullad handduk. Lägg arbetet att plantorka och spänn ut det efter angivna mått.

Förkortningar

STICKNING

am = avig maska/aviga maskor, **arb** = arbetet, **avigs/AS** = avigsidan, **avm** = avmaska, **bakst** = bakstycke, **bf/bfg** = bottenfärg, **bmb** = bakre maskbågen, **cm:s** = centimeters, **db-int** = dubbelintagning, **döhpt** = dubbel överdragshoptagning, **enl** = enligt, **fg** = färg, **flm/LM** = flytta markör/lyft markör, **fmb** = främre maskbågen, **framst** = framstycke, **förkl** = förklaringar, **ggr** = gånger, **hopt** = hoptagning, **int** = intagning, **kantm** = kantmaska, **m** = maska/maskor, **mb** = maskbåge, **mf/mfg** = mönsterfärg, **omsl** = omslag, **plm/PM** = placera markör, **rest** = resterande, **rm** = rät maska/räta maskor, **räts/RS** = rätsidan, **rätst** = rätstickning, **slätst** = slätstickning, **st** = sticka/stickor, **tills** = tillsammans, **uppr** = upprepa, **v** = varv, **vr** = vriden/vridna, **v:s** = varvs, **yterl** = ytterligare, **öhpt** = överdragshoptagning, **ökn** = ökning

VIRKNING

dst = dubbelstolpe, **fm** = fast maska/fasta maskor, **hopv** = hopvirkade, **hst** = halvstolpe, **lm** = luftmaska, **lmb** = luftmaskbåge, **mb** = maskbåge, **omsl** = omslag, **st** = stolpe, **st-gr** = stolpgrupp, **sm** = smygmaska, **3-dst** = tredubbel stolpe, **5-lmb** = luftmaskbåge med 5 lm