



JÄRBO

91885



Skogsliv - virkad kudde

Skogsliv är en mönstrad kudde som virkas med tekniken mosaikvirkning.

GARN Nova Eko (100 % ekologisk bomull. Ca 50 g = 170 m)

GARNALTERNATIV

Minibomull (100 % bomull. Ca 10 g = 34 m)

Järbo 8/4 (100 % bomull "merceriserad & gasserad". Ca 50 g = 170 m)

Junior (70 % premium akryl, 30 % polyamid. Ca 50 g = 168 m)

Mio (100 % extra fin merinoull "superwash". Ca 50 g = 175 m)

MASKTATHET Ca 22 fm x 28 v med virknål 3 mm = 10 x 10 cm

MÅTT Ca 40 x 40 cm

GARNATGANG

Fg 1: Ca 160 g (fg 48228, khaki green)

Fg 2: Ca 110 g (fg 48226, light pistachio green)

VIRKNAL 3 mm

TILLBEHÖR Innerkudde, ca 40 x 40 cm eller vadd

SVÅRIGHETSGRAD **

FÖRKLARINGAR

Fast maska (fm): Gör ett nedtag med virknålen i en maska från föregående varv, omtag och hämta upp garn (= 2 öglor på virknålen), gör ett omtag och dra garnet genom de 2 öglorna på virknålen.

Luftmaska (lm): Gör ett omtag och dra garnet genom öglan på virknålen. (Första luftmaskan på varvet räknas inte som en maska.)

Stolpe (st): OBS! Alla stolpar virkas i den överhoppade fasta maskan 3 varv nedanför i samma färg som nuvarande varv. Stolpar virkas framför de 2 senaste varvens luftmaskor.)

Färgbyte: Vid färgbyte görs sista genomdragningen på varvet med den nya färgen. Klipp inte av tråden vid färgbyte utan plocka upp tråden med ny färg från tidigare varv.

Vänd arbetet efter varje varv.

Diagram: Diagrammet visar mönstret från början till och med varv 66. Upprepa sedan varv 3-66 av diagrammet ytterligare 1 gång. Diagrammet är ett komplement till texten och det går bra att följa antingen texten eller diagrammet.

FRAM OCH BAKSTYCKE

(Virka 2 stycken)

Lägg upp 94 luftmaskor av fg 1. Fortsätt sedan att virka 2 varv med varje färg (enligt färgschema: fg 1, fg 2, fg 1, fg 2 osv.)

Varv 1: Börja i 2:a luftmaskan från nålen, virka 1 fast maska i varje luftmaska = 93 fasta maskor.

Varv 2: 1 lm, 93 fm.

Varv 3-4: 1 lm, 1 fm, *1 fm, 8 lm, hö 8 m, 1 fm, 8 lm, hö 8 m* uppr från *-* ytterl 4 ggr. Avsluta med 2 fm.

Varv 5: 1 lm, 1 fm, *1 lm, hö 1 m, 8 st, 1 fm, 8 st* uppr från *-* ytterl 4 ggr. Avsluta med 1 lm, hö 1 m, 1 fm.

Varv 6: 1 lm, 1 fm, 1 lm, hö 1 m, *17 fm, 1 lm, hö 1 m* uppr från *-* ytterl 4 ggr. Avsluta med 1 fm.

Varv 7: 1 lm, 1 fm, *1 st, 1 fm, 5 lm, hö 5 m, 1 fm, 3 lm, hö 3 m, 1 fm, 5 lm, hö 5 m, 1 fm* uppr från *-* ytterl 4 ggr. Avsluta med 1 st, 1 fm.

Varv 8: 1 lm, 2 fm, *1 fm, 5 lm, hö 5 m, 1 fm, 3 lm, hö 3 m, 1 fm, 5 lm, hö 5 m, 2 fm* uppr från *-* ytterl 4 ggr. Avsluta med 1 fm.

Varv 9: 1 lm, 1 fm, *1 lm, hö 1 m, 1 fm, 5 st, 1 fm, 3 st, 1 fm, 5 st, 1 fm* uppr från *-* ytterl 4 ggr. Avsluta med 1 lm, hö 1 m, 1 fm.

Varv 10: Uppr varv 6.

Varv 11: 1 lm, 1 fm, *1 st, 3 fm, 5 lm, hö 5 m, 1 fm, 5 lm, hö 5 m, 3 fm* uppr från *-* ytterl 4 ggr. Avsluta med 1 st, 1 fm.

Varv 12: 1 lm, 2 fm, *3 fm, 5 lm, hö 5 m, 1 fm, 5 lm, hö 5 m, 4 fm* uppr från *-* ytterl 4 ggr. Avsluta med 1 fm.

Varv 13: 1 lm, 1 fm, *1 lm, hö 1 m, 3 fm, 5 st, 1 fm, 5 st, 3 fm* uppr från *-* ytterl 4 ggr. Avsluta med 1 lm, hö 1 m, 1 fm.

Varv 14: Upprepa varv 6.

Varv 15: 1 lm, 1 fm, *1 st, 4 fm, 9 lm, hö 9 m, 4 fm* uppr från *-* ytterl 4 ggr. Avsluta med 1 st, 1 fm.

Varv 16: 1 lm, 2 fm, * 4 fm, 9 lm , hö 9 m, 5 fm* uppr från *-* ytterl 4 ggr. Avsluta med 1 fm.

Varv 17: 1 lm, 1 fm, *1 lm, hö 1 m, 4 fm, 9 st, 4 fm* uppr från *-* ytterl 4 ggr. Avsluta med 1 lm, hö 1 m, 1 fm.

Varv 18: Uppr varv 6.

Varv 19: 1 lm, 1 fm, *1 st, 5 fm, 3 lm, hö 3 m, 1 fm, 3 lm, hö 3 m, 5 fm* uppr från *-* ytterl 4 ggr. Avsluta med 1 st, 1 fm.

Varv 20: 1 lm, 2 fm, * 5 fm, 3 lm , hö 3 m, 1 fm, 3 lm, hö 3 m, 6 fm* uppr från *-* ytterl 4 ggr. Avsluta med 1 fm.

Varv 21: 1 lm, 1 fm, *1 lm, hö 1 m, 5 fm, 3 st, 1 fm, 3 st, 5 fm* uppr från *-* ytterl 4 ggr. Avsluta med 1 lm, hö 1 m, 1 fm.

Varv 22: Uppr varv 6.

Varv 23: 1 lm, 1 fm, *1 st, 5 fm, 7 lm, hö 7 m, 5 fm,* uppr från *-* ytterl 4 ggr. Avsluta med 1 st, 1 fm.

Varv 24: 1 lm, 2 fm, * 5 fm, 7 lm , hö 7 m, 6 fm* uppr från *-* ytterl 4 ggr. Avsluta med 1 fm.

Varv 25: 1 lm, 1 fm, *1 lm, hö 1 m, 5 fm, 7 st, 5 fm* uppr från *-* ytterl 4 ggr. Avsluta med 1 lm, hö 1 m, 1 fm.

Varv 26: Uppr varv 6.

Varv 27-28: Uppr varv 19-20.

Varv 29: 1 lm, 1 fm, *1 lm, hö 1 m, 5 fm, 3 st, 1 lm, hö 1 m, 3 st, 5 fm* uppr från *-* ytterl 4 ggr. Avsluta med 1 lm, hö 1 m, 1 fm.

Varv 30: 1 lm, 1 fm, 1 lm, hö 1 m, *8 fm, 1 lm, hö 1 m, 8 fm, 1 lm, hö 1 m* uppr från *-* ytterl 4 ggr. Avsluta med 1 fm.

Varv 31: 1 lm, 1 fm, *1 st, 3 fm, 5 lm, hö 5 m, 1 st, 5 lm, hö 5 m, 3 fm* uppr från *-* ytterl 4 ggr. Avsluta med 1 st, 1 fm.

Varv 32: Uppr varv 12.

Varv 33: 1 lm, 1 fm, *1 lm, hö 1 m, 3 fm, 5 st, 1 lm, hö 1 m, 5 st, 3 fm* uppr från *-* ytterl 4 ggr. Avsluta med 1 lm, hö 1 m, 1 fm.

Varv 34: Uppr varv 30.

Varv 35: 1 lm, 1 fm, *1 st, 5 lm, hö 5 m, 3 fm, 1 st, 3 fm, 5 lm, hö 5 m* uppr från *-* ytterl 4 ggr. Avsluta med 1 st, 1 fm.

Varv 36: 1 lm, 2 fm, *5 lm , hö 5 m, 7 fm, 5 lm, hö 5 m, 1 fm* uppr från *-* ytterl 4 ggr. Avsluta med 1 fm.

Varv 37: 1 lm, 1 fm, *1 lm, hö 1 m, 5 st, 3 fm, 1 lm, hö 1 m, 3 fm, 5 st* uppr från *-* ytterl 4 ggr. Avsluta med 1 lm, hö 1 m, 1 fm.

Varv 38: Uppr varv 30.

Varv 39: 1 lm, 1 fm, *1 st, 3 lm, hö 3 m, 5 fm, 1 st, 5 fm, 3 lm, hö 3 m* uppr från *-* ytterl 4 ggr. Avsluta med 1 st, 1 fm.

Varv 40: 1 lm, 2 fm, *3 lm , hö 3 m, 11 fm, 3 lm, hö 3 m, 1 fm* uppr från *-* ytterl 4 ggr. Avsluta med 1 fm.

Varv 41: 1 lm, 1 fm, *1 fm, 3 st, 5 fm, 1 lm, hö 1 m, 5 fm, 3 st* uppr från *-* ytterl 4 ggr. Avsluta med 2 fm.

Varv 42: 1 lm, 2 fm, *8 fm, 1 lm, hö 1 m, 9 fm, * uppr från *-* ytterl 4 ggr. Avsluta med 1 fm.

Varv 43: 1 lm, 1 fm, *4 lm, hö 4 m, 5 fm, 1 st, 5 fm, 3 lm, hö 3 m* uppr från *-* ytterl 4 ggr. Avsluta med 1 lm, hö 1 m, 1 fm.

Varv 44: 1 lm, 1 fm, 1 lm, hö 1 m, * 3 lm , hö 3 m, 11 fm, 4 lm, hö 4 m, * uppr från *-* ytterl 4 ggr. Avsluta med 1 fm.

Varv 45: 1 lm, 1 fm, *4 st, 5 fm, 1 lm, hö 1 m, 5 fm, 3 st* uppr från *-* ytterl 4 ggr. Avsluta med 1 st, 1 fm.

Varv 46: Uppr varv 42.

Varv 47: 1 lm, 1 fm, *1 fm, 3 lm, hö 3 m, 5 fm, 1 st, 5 fm, 3 lm, hö 3 m* uppr från *-* ytterl 4 ggr. Avsluta med 2 fm.

Varv 48: 1 lm, 2 fm* 3 lm , hö 3 m, 11 fm, 3 lm, hö 3 m, 1 fm* uppr från *-* ytterl 4 ggr. Avsluta med 1 fm.

Varv 49-50: Uppr varv 41-42.

Varv 51: 1 lm, 1 fm, * 5 lm, hö 5 m, 4 fm, 1 st, 4 fm, 4 lm, hö 4 m* uppr från *-* ytterl 4 ggr. Avsluta med 1 lm, hö 1 m, 1 fm.

Varv 52: 1 lm, 1 fm, 1 lm, hö 1 m, * 4 lm , hö 4 m, 9 fm, 5 lm, hö 5 m* uppr från *-* ytterl 4 ggr. Avsluta med 1 fm.

Varv 53: 1 lm, 1 fm, *5 st, 4 fm, 1 lm, hö 1 m, 4 fm, 4 st* uppr från *-* ytterl 4 ggr. Avsluta med 1 st, 1 fm.

Varv 54: Uppr varv 42.

Varv 55: 1 lm, 1 fm, *1 fm, 5 lm, hö 5 m, 3 fm, 1 st, 3 fm, 5 lm, hö 5 m* uppr från *-* ytterl 4 ggr. Avsluta med 2 fm.

Varv 56: 1 lm, 2 fm* 5 lm , hö 5 m, 7 fm, 5 lm, hö 5 m, 1 fm* uppr från *-* ytterl 4 ggr. Avsluta med 1 fm.

Varv 57: 1 lm, 1 fm, *1 fm, 5 st, 3 fm, 1 lm, hö 1 m, 3 fm, 5 st* uppr från *-* ytterl 4 ggr. Avsluta med 2 fm.

Varv 58: Uppr varv 42.

Varv 59: 1 lm, 1 fm, * 2 lm, hö 2 m, 1 fm, 5 lm, hö 5 m, 1 fm, 1 st, 1 fm, 5 lm, hö 5 m, 1 fm, 1 lm, hö 1 m* uppr från *-* ytterl 4 ggr. Avsluta med 1 lm , hö 1 m, 1 fm.

Varv 60: 1 lm, 1 fm, 1 lm, hö 1 m, * 1 lm, hö 1 m, 1 fm, 5 lm, hö 5 m, 3 fm, 5 lm, hö 5 m, 1 fm , 2 lm, hö 2 m* uppr från *-* ytterl 4

ggr. Avsluta med 1 fm.

Varv 61: 1 lm, 1 fm, *2 st, 1 fm, 5 st, 1 fm, 1 lm, hö 1 m, 1 fm, 5 st, 1 fm, 1 st* uppr från *-* ytterl 4 ggr. Avsluta med 1 st, 1 fm.

Varv 62: Uppr varv 42.

Varv 63: 1 lm, 1 fm, *1 fm, 8 lm, hö 8 m, 1 st, 8lm, hö 8 m* uppr från *-* ytterl 4 ggr. Avsluta med 2 fm.

Varv 64: 1 lm, 2 fm* 8 lm , hö 8 m, 1 fm, 8 lm, hö 8 m, 1 fm* uppr från *-* ytterl 4 ggr. Avsluta med 1 fm.

Varv 65: 1 lm, 1 fm, *1 fm, 8 st, 1 fm, 8 st* uppr från *-* ytterl 4 ggr. Avsluta med 2 fm.

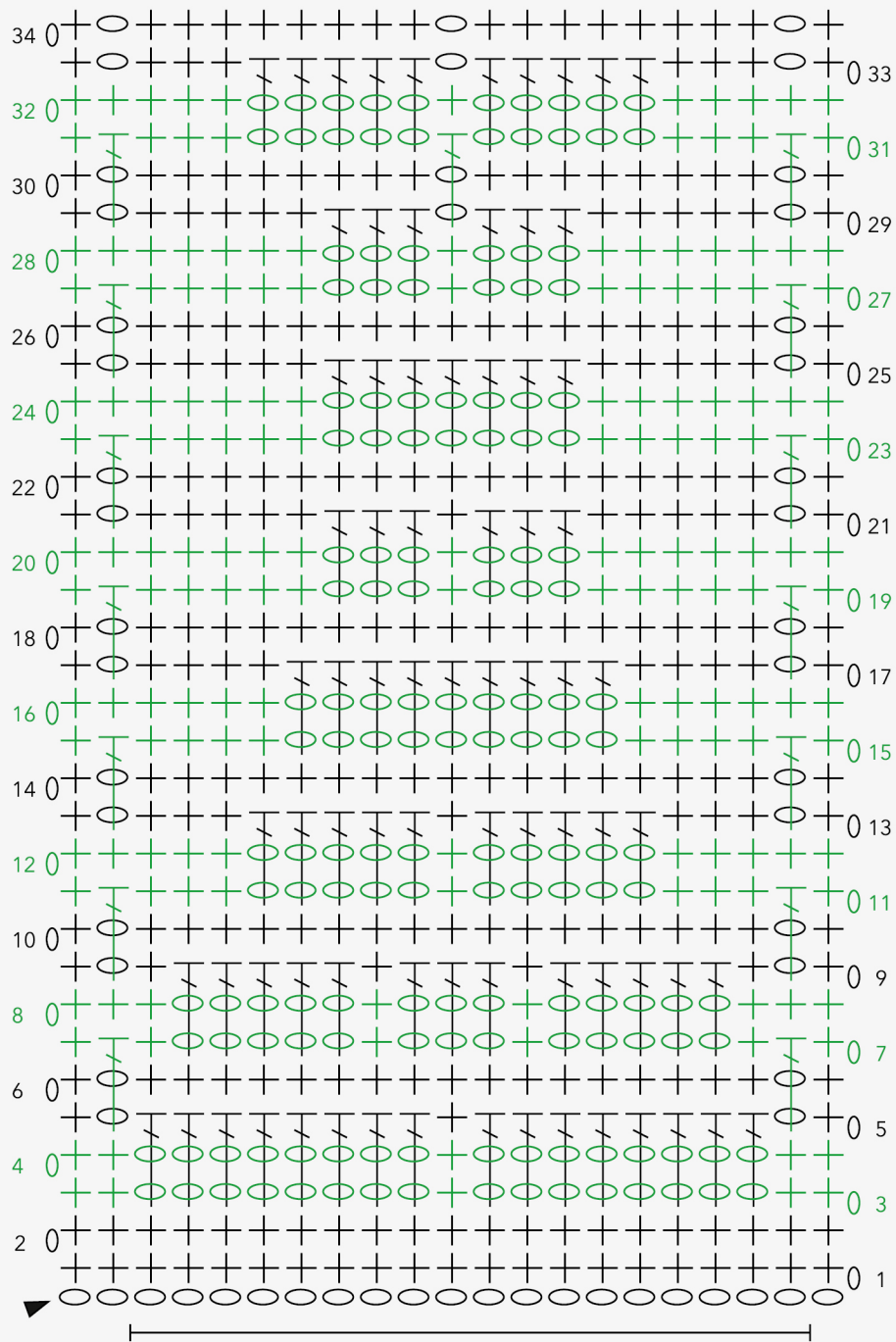
Varv 66: 1 lm, 93 fm

Varv 67-130: Uppr varv 3-66.

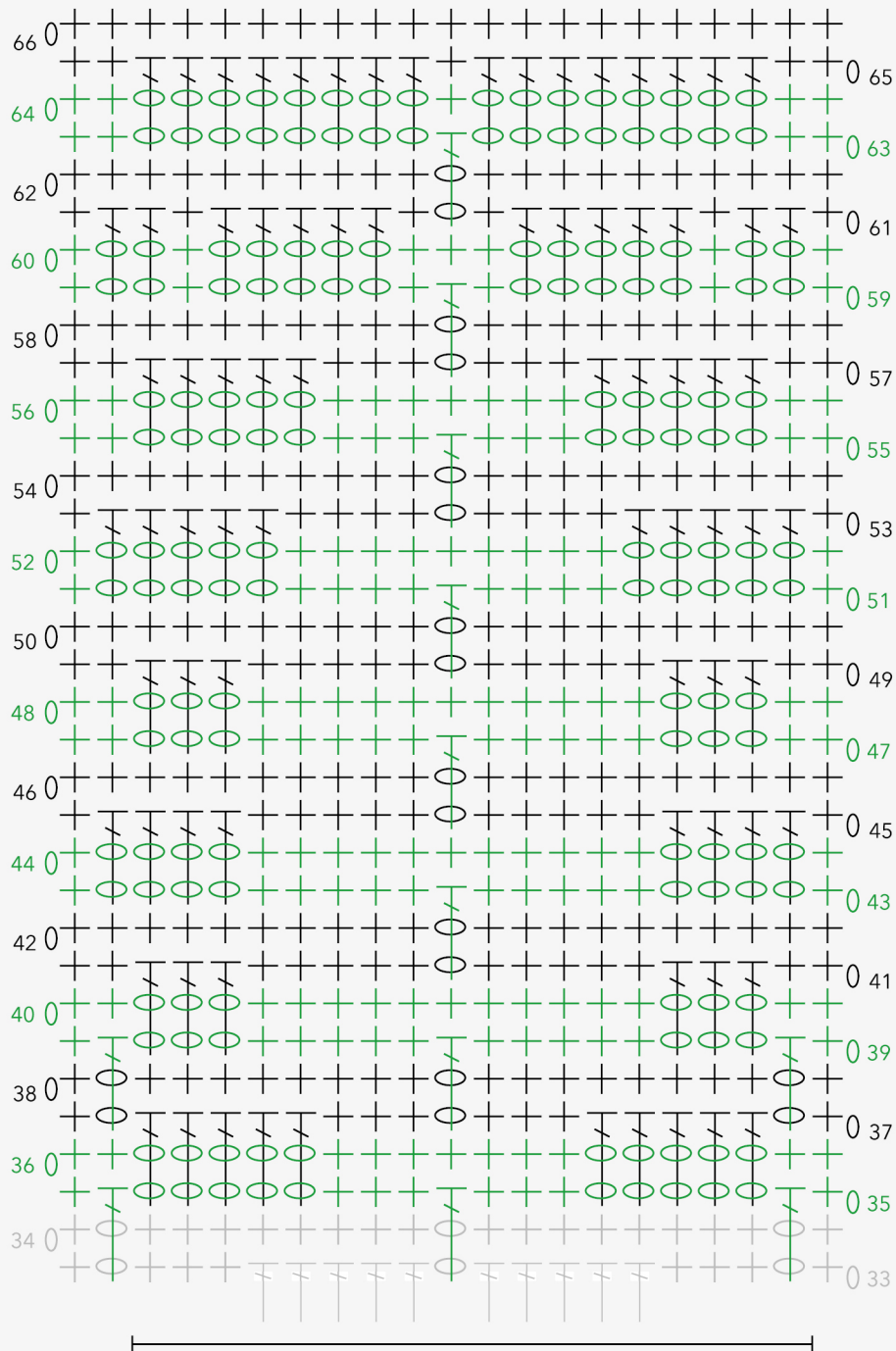
Klipp av garnet och fäst alla trådar.

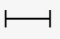

MONTERING

Lägg fram- och bakstycke med rätsidan mot varandra. Sy ihop sidorna men lämna en öppning. Vräng kuddfodralet, lägg i en innerkudde (40 x 40 cm) eller stoppa med vadd. Sy ihop öppningen.



- ▼ Börja här
- Luftmaska (lm)
- + Fast maska (fm)
- Upprepa 5 ggr
- ┆ Stolpe (st)



- Luftmaska (lm)
- +
- Fast maska (fm)
-  Upprepa 5 ggr
-  Stolpe (st)



Tips & Råd

För att undvika frågetecken: Tänk på att läsa igenom mönstret noga innan du påbörjar ditt arbete.

Masktäthet: Sticka eller virka alltid en provlapp enligt rekommendationen. Stämmer det inte med masktätheten som anges, prova med tunnare eller grövre stickor eller virknål. Om masktätheten inte stämmer kan resultatet få fel mått och form.

Markera storleken du stickar eller virkar så är det lättare att följa beskrivningstexten.

Diagram: Det underlättar att följa med i diagrammet om du sätter en linjal längs med den rad du stickar eller virkar.

Rörelsevidden på plaggen i våra mönster varierar beroende på plaggets typ och form. För att hitta rätt storlek rekommenderar vi att du först mäter direkt på kroppen. Därefter bestämmer du själv storleken på plagget beroende på hur mycket rörelsevidd du vill att plagget ska ha. Plaggskisser visar plaggets mått.

Flerfärgsstickning: Tänk på att sno tråden som löper med på baksidan om den du stickar med, om du stickar mer än 3-4 maskor av en och samma färg, så du inte får för långa lösa trådar på baksidan. Om garnet behöver snos flera varv i rad så ska du tänka på att inte sno det på samma ställe.

Garnalternativ: Observera att garnåtgång samt utseende kan variera vid byte av garn (även med garn i samma garngrupp).

Tips för handfärgat garn: Se till att från början ha tillräckligt med garn så det räcker till hela projektet då garnet kan variera i färg från parti till parti. Växla gärna mellan att sticka två varv från en härva och två varv från en annan för att få en jämnare blandning mellan färgerna.

Blockning och tvättning: Garn kan färga av sig när det ligger fuktigt en längre stund. Var extra varsam vid blockning och tvättning av plagg med starka kontrastfärger. Fukta arbetet, gärna med en sprayflaska, krama försiktigt ur eventuellt överskottsvatten i en hoprullad handduk. Lägg arbetet att plantorka och spänn ut det efter angivna mått.

Förkortningar

STICKNING

am = avig maska/aviga maskor, **arb** = arbetet, **avigs/AS** = avigsidan, **avm** = avmaska, **bakst** = bakstycke, **bf/bfg** = bottenfärg, **bmb** = bakre maskbågen, **cm:s** = centimeters, **db-int** = dubbelintagning, **döhpt** = dubbel överdragshoptagning, **enl** = enligt, **fg** = färg, **flm/LM** = flytta markör/lyft markör, **fmb** = främre maskbågen, **framst** = framstycke, **förkl** = förklaringar, **ggr** = gånger, **hopt** = hoptagning, **int** = intagning, **kantm** = kantmaska, **m** = maska/maskor, **mb** = maskbåge, **mf/mfg** = mönsterfärg, **omsl** = omslag, **plm/PM** = placera markör, **rest** = resterande, **rm** = rät maska/räta maskor, **räts/RS** = rätsidan, **rätst** = rätstickning, **slätst** = slätstickning, **st** = sticka/stickor, **tills** = tillsammans, **uppr** = upprepa, **v** = varv, **vr** = vriden/vridna, **v:s** = varvs, **yterl** = ytterligare, **öhpt** = överdragshoptagning, **ökn** = ökning

VIRKNING

dst = dubbelstolpe, **fm** = fast maska/fasta maskor, **hö** = hoppa över, **hopv** = hopvirkade, **hst** = halvstolpe, **lm** = luftmaska, **lmb** = luftmaskbåge, **mb** = maskbåge, **omsl** = omslag, **st** = stolpe, **st-gr** = stolpgrupp, **sm** = smygmaska, **3-dst** = tredubbel stolpe, **5-lmb** = luftmaskbåge med 5 lm