



JÄRBO

91804



Valborg – cowl

Vintern har rasat ut och våren är här! Tussilagon står i backen och lyser upp den bruna marken med sin gula krona och inger hopp om värme och sol. Så även på den här cowlen! Mönsterbården är lätt att lägga på minnet och är lika snygg i många färger som monokrom. Du kan lätt anpassa cowlens längd genom att ta bort eller lägga till en eller flera blombårder. Matcha gärna cowlen med vantarna med samma namn.

GARN Mellanraggi (75 % ull superwash, 25 % polyamid, ca 100 g = 260 m)

GARNALTERNATIV

Tencel Raggi (75 % ull, 25 % TENCEL? (lyocell). Ca 100 g = 266 m)

Merino Raggi (75 % merinoull, 25 % polyamid. Ca 100 g = 278 m)

MASKTÄTHET Ca 25 m x 32 v på st 3,5 mm = 10 x 10 cm

COWLENS LÄNGD Ca 27 cm

COWLENS BREDD Ca 60 cm

GARNÅTGÅNG

Fg 1: Ca 60 g (fg 28399, barn house denim)

Fg 2: Ca 15 g (fg 28393, soft lemon)

Fg 3: Ca 15 g (fg 28392, yellow ochre)

RUNDSTICKA 3 mm och 3,5 mm

SVÅRIGHETSGRAD *

Matchande halvvantar: 91805

COWL

Lägg på st 3 mm upp 152 m med Fg 1. Sticka resår, 1 rm, 1 am, i 10 varv.

Byt till st 3,5 mm och sticka 1 varv runt i slätstickning samtidigt som det ökas 8 m jämnt fördelat, = 160 m.

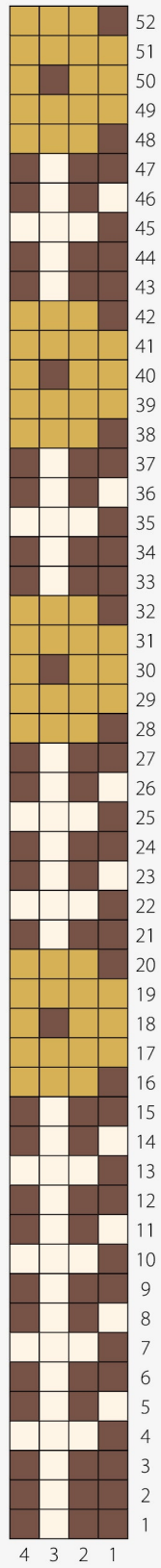
Sticka nu efter mönsterdiagrammet.

När mönsterdiagrammet är färdigt stickas 1 varv i Fg 1. Sticka 1 varv till där det samtidigt minskas 8 m jämnt fördelat, = 152 m.

Byt till st 3 mm och sticka resår 1 rm, 1 am, i 8 varv. Maska av i resår.

AVSLUTNING

Fäst alla trådar. Fukta arbetet, gärna med en sprayflaska, krama försiktigt ur eventuellt överskottsvatten i en hoprullad handduk. Lägg arbetet att plantorka och spänn ut det efter angivna mått.



- fg 1
- fg 2
- fg 3



Tips & Råd

För att undvika frågetecken: Tänk på att läsa igenom mönstret noga innan du påbörjar ditt arbete.

Masktäthet: Sticka eller virka alltid en provlapp enligt rekommendationen. Stämmer det inte med masktätheten som anges, prova med tunnare eller grövre stickor eller virknål. Om masktätheten inte stämmer kan resultatet få fel mått och form.

Markera storleken du stickar eller virkar så är det lättare att följa beskrivningstexten.

Diagram: Det underlättar att följa med i diagrammet om du sätter en linjal längs med den rad du stickar eller virkar.

Rörelsevidden på plaggen i våra mönster varierar beroende på plaggets typ och form. För att hitta rätt storlek rekommenderar vi att du först mäter direkt på kroppen. Därefter bestämmer du själv storleken på plagget beroende på hur mycket rörelsevidd du vill att plagget ska ha. Plaggskisser visar plaggets mått.

Flerfärgstickning: Tänk på att sno tråden som löper med på baksidan om den du stickar med, om du stickar mer än 3-4 maskor av en och samma färg, så du inte får för långa lösa trådar på baksidan. Om garnet behöver snos flera varv i rad så ska du tänka på att inte sno det på samma ställe.

Garnalternativ: Observera att garnåtgång samt utseende kan variera vid byte av garn (även med garn i samma garngrupp).

Tips för handfärgat garn: Se till att från början ha tillräckligt med garn så det räcker till hela projektet då garnet kan variera i färg från parti till parti. Växla gärna mellan att sticka två varv från en härva och två varv från en annan för att få en jämnare blandning mellan färgerna.

Blockning och tvättning: Garn kan färga av sig när det ligger fuktigt en längre stund. Var extra varsam vid blockning och tvättning av plagg med starka kontrastfärger. Fukta arbetet, gärna med en sprayflaska, krama försiktigt ur eventuellt överskottsvatten i en hoprullad handduk. Lägg arbetet att plantorka och spänn ut det efter angivna mått.

Förkortningar

STICKNING

am = avig maska/aviga maskor, **arb** = arbetet, **avigs/AS** = avigsidan, **avm** = avmaska, **bakst** = bakstycke, **bf/bfg** = bottenfärg, **bmb** = bakre maskbågen, **cm:s** = centimeters, **db-int** = dubbelintagning, **döhpt** = dubbel överdragshoptagning, **enl** = enligt, **fg** = färg, **flm/LM** = flytta markör/lyft markör, **fmb** = främre maskbågen, **framst** = framstycke, **förkl** = förklaringar, **ggr** = gånger, **hopt** = hoptagning, **int** = intagning, **kantm** = kantmaska, **m** = maska/maskor, **mb** = maskbåge, **mf/mfg** = mönsterfärg, **omsl** = omslag, **plm/PM** = placera markör, **rest** = resterande, **rm** = rät maska/räta maskor, **räts/RS** = rätsidan, **rätst** = rätstickning, **slätst** = slätstickning, **st** = sticka/stickor, **tills** = tillsammans, **uppr** = upprepa, **v** = varv, **vr** = vriden/vridna, **v:s** = varvs, **yterl** = ytterligare, **öhpt** = överdragshoptagning, **ökn** = ökning

VIRKNING

dst = dubbelstolpe, **fm** = fast maska/fast maskor, **hopv** = hopvirkade, **hst** = halvstolpe, **lm** = luftmaska, **lmb** = luftmaskbåge, **mb** = maskbåge, **omsl** = omslag, **st** = stolpe, **st-gr** = stolpgrupp, **sm** = smygmaska, **3-dst** = tredubbel stolpe, **5-lmb** = luftmaskbåge med 5 lm