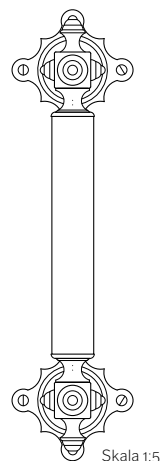
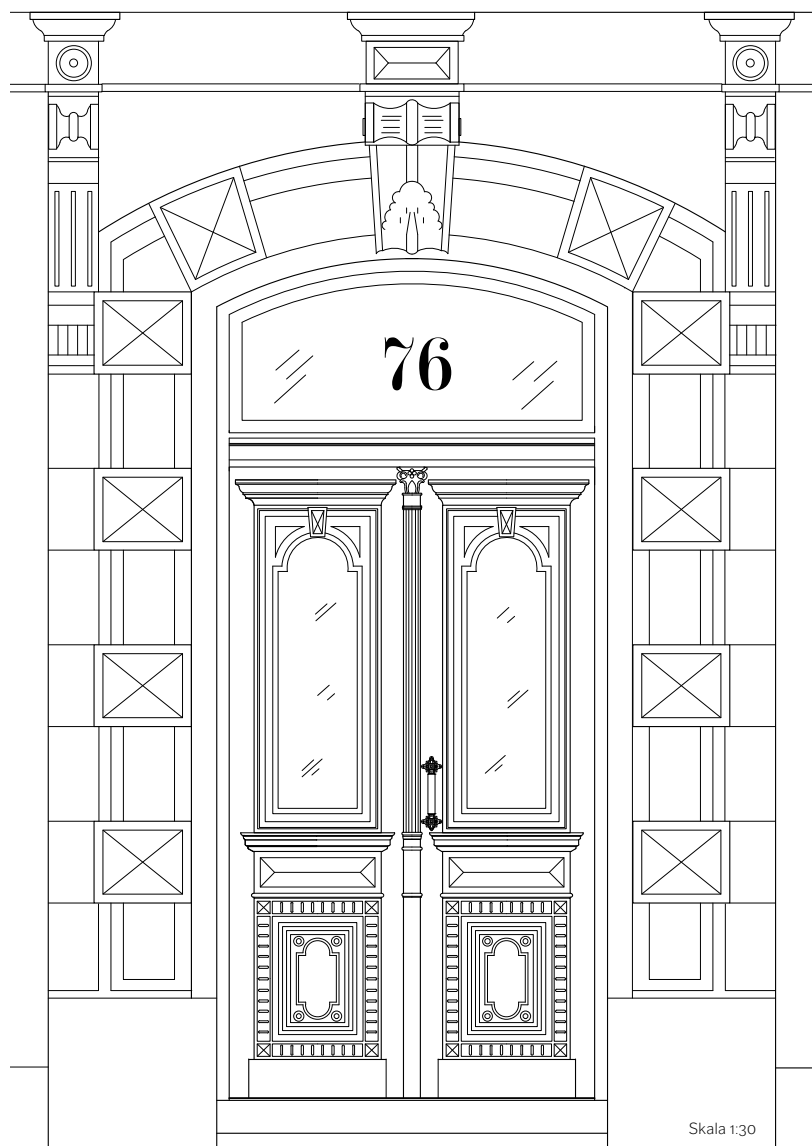


PORTALER

Portalen – porten och dess inramning – utformas i klassicerande stil. Den är en framträdande del av fasadarkitekturen och annonserar husets status. Porten finns mitt på huset, något indragen i fasaden och med en kraftigt utskjutande omfattning. Påkostade portaler utformas som ett fristående motiv som omfattar bottenvåningens höjd och avslutas med gesimsen, det kraftiga horisontella listverket över bottenvåningen. Enklare portar består av en rundad öppning samkomponerad med bottenvåningens putsrustik. Själva porten är en pardörr i trä med glasade övre delar och ett halvcirkelformat glasat fast parti ovanför dörrarna.



En tidstypisk portal, med porten indragen från fasadliv. Ett par trappsteg leder upp till själva porten.

Omfattningen är symmetriskt uppbyggd med ett mönster av omväxlande diamantrustik och släta kvaderstenar.

Kraftiga konsoler bär gesimsen mellan våningarna, vilken därigenom ingår som en del i portalens komposition.

Pardörrarna i trä har ett skulderbågformat glas i den övre delen. Dörrarna är dekorerade med lister och ornament.

Över dörrarna finns ett svagt rundat glasparti som följer muröppningen med gatunumret målat i guld och svart.

DEL AV BOTTENVÅNINGEN

Portar och fönster inarbetas ofta i bottenvåningens mönster med putsrustik. De välvda portarna omges av kvaderstenar som strålar ut från en tänkt mittpunkt och förenar sig med bottenvåningens rusticering.

En maskaron eller annat dekorativt ornament markerar slutstenens läge högst upp i valvet.

Själva porten består av symmetriska pardörrar i trä. Dörrbladen har snidade utsmyckningar och glasade övre fyllningar, ibland med etsade glas.

Ovanför dörrarna finns en fast glasruta, välvd eller rak. Träportarna är täckmålade i mörk kulör, helst brun.



ÄDIKULA

Många portaler utformas pampigt i klassicistisk stil sammansatta av en mångfald av ornament. En tidstypisk inramning är en så kallad ädikula. Den består av ett från fasaden framskjutande parti med kolonner eller pilastrar med bas och kapital som bär en fronton eller en kornisch.

Omfattningen har samma kulör som fasaden. Den kraftiga reliefen ska med ljus och skugga framhäva den artikulerade utformningen.





DEKOR AV KAKEL

Kakelplattor i kontrasterande färger är ett sätt att dekorera fasaden. Skarpt gröna glaserade plattor är vanliga. Kaklen är placerade i band eller mönster under takfoten, vid fönster eller port. <<

PARALLELLA LINJER

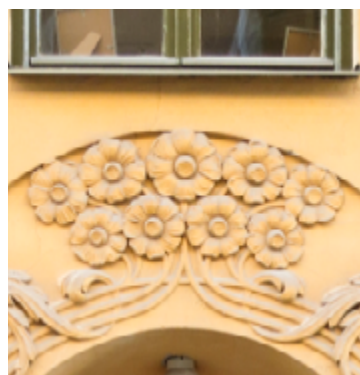
Ritsade parallella linjer i putsen är en enkel fasaddekor. »De tre strecken« kan avslutas med ett meadermönster eller med små tofsar. Linjerna härstammar från den stramare Wienerjugendstilen. De symboliserar stiliserade blomstjälkar. <



SLÄTPUTS OCH SPRITPUTS

Många fasader är putsade med slätputs i varma kulörer. <<

Fasadytan kan också vara indelad i en kombination av slätputs och spritputs i samma kulör. Syftet är att efterlikna sten med grov respektive släthuggen yta. De spritputsade ytorna har en grovkornighet som ger en annan skuggverken än den släta putsen. De utstickande kornen smutsas också lättare, vilket förstärker nyansskiftningarna i fasaden. <



VÄXTMOTIV

På utvalda ställen finns ornament i relief, infärgade i fasadkulören. Från växtriket hämtas blommor med slingrande stjälkar, solrosor och rosor, liksom tallkvistar, kottar och ekollon.

KLASSISKA MOTIV

Andra mer klassicerande ornament är festonger, snäckor, franska liljor, tofsar, kartuscher och vimplar. Stiliserade dekorationerna är ibland formade i en rektangulär ursparning i putsen.



STEN OCH KONSTSTEN

Portaler utformas med rik dekor. I påkostade hus är omfattningarna med utsmyckningar och ornament utförda i huggen sandsten.

Mer detaljerade och komplicerade motiv är vanligen gjutna i konststen. Verklighetstroga rosor och bladverk skjuter ut från fasaden och bildar en äreport. Konststen består av krossad natursten och cement. Materialen blandas till en flytande massa och gjuts i formar av gips.

Kombinationer av natursten och konststen är också vanliga.



DJURMOTIV

Djurmotiv från svenska faunan är tidstypiska dekorativa inslag. Figurerna är individuellt och konstnärligt utformade för varje hus.

Det är en lågmäld och finstämd utsmyckning, ofta med romantiska förtecken. Djuren är gjutna i konststen.



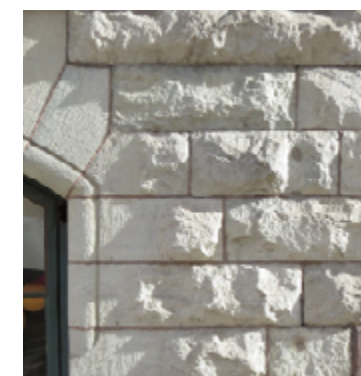
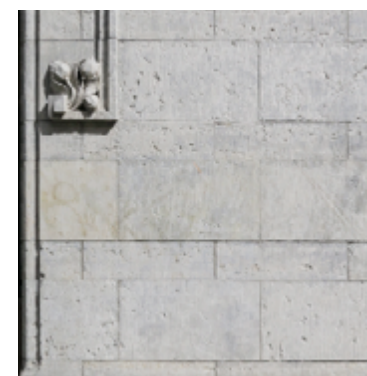
SOCKLAR I STEN

Hela bottenvåningen eller del av den muras ofta i vit kalksten eller sandsten i olika nyanser av gult, rosa, grått och ljusbrunt. Stenarna är slät- eller grovhuggna.

Släthuggen kalksten med vartannat skift av höga block och vartannat låga. >

Grovhuggen kalksten kombinerad med släta formhuggna stenar runt fönster och port. >

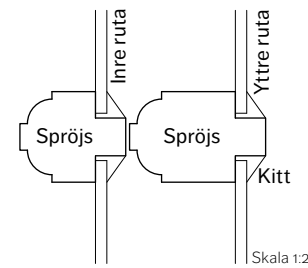
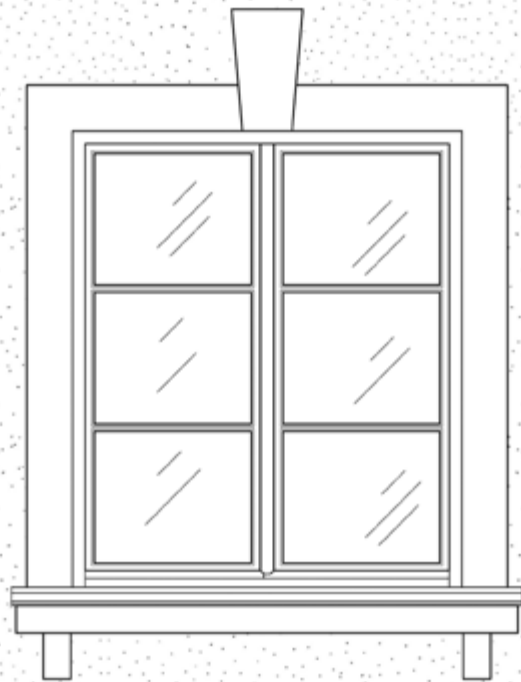
Grovhuggen sandsten i varierande längder med skift i olika höjd. >>



FÖNSTER

Fönstrens utformning är inspirerad av förebilder från antiken och de klassiska idealen. Fönsterhöjden är betydligt lägre än under tidigare epoker, huvudsakligen beroende på den sänkta rumshöjden. Glasytan minskar liksom rummets ytor. De flesta rum får dagsljus från endast ett fönster. Alla fönster är lika och placeras nära fasadliv i fönsteraxlar på jämna avstånd från varandra. Detta är stilmässigt önskvärt men innebär också stordriftsfördelar och därmed lägre byggkostnader. Vid vissa fönster placeras utsmyckningar i ljus kulör, exempelvis en rosett, en omfattning eller en utskjutande list.

Det tidstypiska fönstret har två lufter som är spröjsade i vardera tre rutor. Bågarna är inåtgående och kopplade. Glaset som framställs hantverksmässigt är tunt och levande med svaga ljusbrytningar.



SPRÖJSAR

De tre glasrutorna i varje båge skiljs åt med profilerade trälistor – spröjsar. Den tidstypiska spröjsen har en enkel kvarts- eller äggstavformad profil.

Ett fönster i en putsad fasad. Fönstret är ett inåtgående tvåluftsfönster med mötesbågar som stängs med en spanjolett. Spröjsarna som avdelar rutorna är profilerade. Fönstrets totalmått är 130 x 150 cm.

Runt fönstret finns en putsad omfattning 15 cm bred med en dekorativ slutsten. Både omfattning och slutsten skjuter ut något från fasadytan och är i ljus kulör. Listverket under fönstret med sina två små konsoler täcks av ett fönsterbleck. En rosett är placerad under fönstret.

Skala 1:25



OXÖGA OCH LUNETT

I takkupor och på prydnadsgavlar förekommer små dekorativa spröjsade fönster. En liten rund eller oval fönsteröppning – oxöga – eller ett fönster med halvcirkelform – lunett – placeras som små smycken på byggnader.



FÖNSTER MED SEX RUTOR

Det karakteristiska fönstret har sex glasrutor. Fönstret består av två kopplade mötesbågar.

Fönstersnickerierna är smäckra och gjorda av kådrikt kärnvirke som väl står emot regn och väta. Vitt, brutet vitt eller grått är vanliga kulörer på snickerierna men även grågrönt, blågrått och brunt förekommer.

Översta våningen har ibland lägre fönster som är indelade i fyra rutor.



DEKOR VID FÖNSTER

Vissa fönster på en fasad kan ha omfattningar. Omfattningen är ofta helt slät och avfärgad i en ljus kulör som gör att fönsteröppningen ser större ut.

Runt, ovanför eller under fönstret finns ibland ett ornament eller en fris symmetriskt placerad. Frontoner i ny förenklad form med en lekfull touch förekommer liksom rundlar och listverk.



VÄLVDVA FÖNSTER

Fönstren i bottenvåningen utformas och framhävs gärna speciellt. De kan ha en rundad form i karmens överstycke och en välvd omfattning som förstärker fönstrets form och skapar ett arkadmönster.



ARKITEKTUR

Grannskapsenheterna utvecklas till stadsdelsgrupper som ska utgöra stadsmässiga och självförsörjande enklaver med storcentrum som kan stå självständiga gentemot innerstaden. Arbetsplatser innefattas för första gången i planeringen för att undvika långa arbetsresor. De nya områdena ska innehålla och uppfylla allt de boende behöver i sitt dagliga liv – arbete, bostäder och centrumfunktioner i kombination. Kulturens viktiga roll manifesteras med kulturlokaler, biografier, skulpturer i parker och utsmyckningar på offentliga byggnader.

Planer utformas där exploateringsgrad och hushöjd minskar med avståndet från centrum. Klungor av höga hus med små lägenheter placeras i centrum, lägre flerbostadshus i tre våningar med lägenheter på 2–3 rum och kök runt om och småhus i områden längst ut. Trafiken ökar markant och bilismen börjar bli ett problem som uppmärksammas. Bilar och gående skiljs åt genom en differentiering av gatusystemet med genomfartsgator och lokalgator samt gång- och cykelvägar som leder till butiker och skolor. Parkeringsplatser förlägs i utkanten av bostadsområdena och lekplatser i mitten.

Trots de storskaliga planerna så styrs bostadsbyggandet i början av decenniet av en arkitektursyn där fasadindelning, byggnadsdetaljer och gårdspanering tillsammans bildar småskaliga bostadsmiljöer. Punkthus i 3–8 våningar i individuellt utformade grupper ställs i klungor eller rader med naturmark mellan husen. Placering på höjder gör punkthusen till kraftfulla accenter i stadsbilden. De mer enhetligt utformade lamellhusen i tre våningar anpassas efter terrängen och formar stora gröna bostadsgårdar med sparad naturmark och lekplatser.

Under decenniet första hälft ges fasaderna ett robust uttryck där grov spritputs i dova starka kulörer delar in och bryter ner skalan. Ljusa dekorativa band i slätputs delar ibland in fasaden och bildar rutmönster. Fasaderna av rött eller gult tegel förekommer också. Runt entréer och fönster görs mönstermurningar. Sadeltaken täcks med lertegel. De putsade socklarna avfärgas i mörkt grå kulör.

Fönstersättningen domineras av en- och tvåluft-

fönster. Dekorativt utformade fönster placeras på utvald del av fasaden och betonar på ett lekfullt sätt det individuella och konstnärliga. Balkonger, alternativt franska balkonger hör till de flesta lägenheterna.

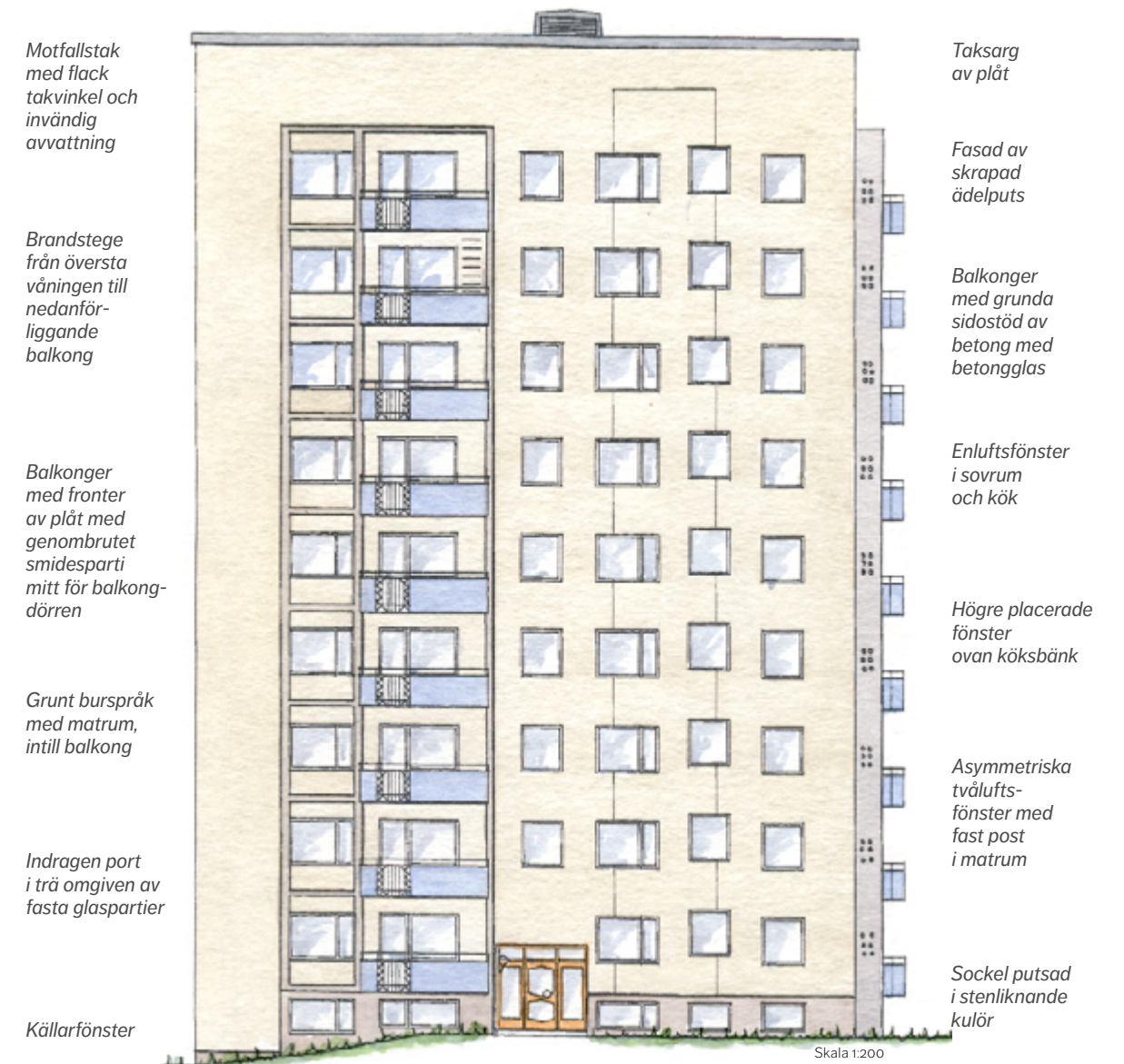
Mot slutet av decenniet slår den industrialiserade byggprocessen igenom. Produktiviteten på byggarbetsplatserna mångdubblas. Bokhyll stommar, med tvärgående bärande mellanväggar och gavlar av betong, börjar konkurrera ut traditionellt bärande murade ytterväggar och hjärtväggar. Byggnadselement förtillverkas på fabrik och maskiner ersätter arbetskraft. Experimentlusten är stor och nya former och material som glas, stål, asbestcement och betong prövas i olika kombinationer. Vissa hus förses med fasadelement av betong.

Arkitekturen anpassas till de nya förutsättningarna. Detta innebär att många områden byggs efter relativt storskaliga planer. Klungor av höghus kombineras med lamellhus i tre våningar. Höjden på punkthusen ökar till 8–11 våningar. Mer öppna offentliga utemiljöer skapas runt och mellan punkthusen.

Den större skalan med grupper av punkthus kräver större arkitektoniska grepp. Husen är individuellt komponerade men med samma arkitekturuttryck inom den sammanhållna gruppen. Det blir en tydligt utmejslad arkitektur där hela volymer och byggnadsdelar spelar mot varandra. Balkongerna, utanpåliggande eller indragna, är karakteristiska element i punkthusens skulpturala arkitektur som skapar skuggeffekter och förstärker fasadens vertikalitet. Huskropparna avslutas ofta med flacka inåtlutande motfallstak vilket ger de kubiska husen ett monolitiskt intryck. Skrapad ädelputs i ljust grå kulörer är mycket vanlig och praktisk. Den genomfärgade ädelputsen, ofta med inslag av glimmer, är stark och hållbar vilket är viktigt ur underhållssynpunkt framförallt på höga punkthus. Sockeln markeras alltid.

Under decenniets sista år blir det allt vanligare med lamellhus i tre våningar utan hiss runt stora bostadsgårdar, öppna mot södersolen och med stramt formade gångvägar och planteringar. Fasaderna är tegelklädda eller slätputsade. Balkongerna är helt indragna eller utanpåliggande, ofta med sidostöd av betong.

1950-tal Punkthus



Ett friliggande punkthus i en grupp med fem likartade hus i kuperad terräng. Huset har entré mot gatan och är orienterat och disponerat så att alla lägenheter ska få bästa möjliga dagsljusinfall. Arkitekturen är enkelt utformad med omsorg om detaljerna. Fasaderna är putsade med en ljust gråvit ädelputs

och mörkgrå sockel. En tunn rak taklinje inklädd med plåt avslutar huset som har invändig avvattning. Fönstren är en- och tvåluftsfönster. Porten är hög och glasad. Balkongerna vilar på höga sidostöd av betong. Våningshöjden är 2,8 m och husmättet 19,5 x 16 m.

TRAPPHUS

Trapphus utformas olika beroende på hustyp och husdjup, men de flesta finns mitt i huset utan dagsljus. Trapphusen nås från en gemensam entréhall eller mer traditionellt, med separata portar från gata eller gård. Loftgångshusets trapphus ligger i fasad med dagljus.

Lägenhetsplanen nås med en rymlig och snabb hiss. Trapporna görs smala eftersom de huvudsakligen är tänkta att användas i nödfall. Trapploppen är i betong och ofta förtillverkade. Raka tvåloppstrappor eller runda spiraltrappor är de vanligaste trappformerna.

Väggar kläs med slitstark glasfiberväv och målas enfärgade eller med flingfärg i starka kulörer. I taken sätts ljuddämpande träullsskivor. Kulör används för att skapa egen identitet i olika trappuppgångar, en orienteringshjälp. Grundfärgerna gult, rött, blått och grönt är vanliga.



TRAPPHUSGOLV

Terrazzo är ett mycket vanligt golvmaterial som tillverkas i många varianter. Marmorkross i grå nyanser finns som mindre plattor eller som hel golvyta. Plattor med större ballast i grönt och vitt efterliknar marmor.

En trapphall med golv och trapplopp i kolmårdsmarmor. På väggarna finns klinkerplattor satta i mönsterrader. Trappträcket är i målad metall och längs väggen finns en handledare. Trapphallen lysas upp av en plafond.



HISSAR

Hissdörrar är noga reglerade standarddörrar. De är lackerade i varierande kulörer och har långsmala glasningar. Ett draghandtag av metall sitter på dörren.

Hissarnas innerväggar är klädda med plastlaminat eller plåt och i taket finns ofta lysrörsbelysning.

TRAPPOR

Trappor gjuts i armerad betong, levereras färdiga från fabrik och monteras på plats med ingjutna fästen för trappträcken. Trapporna placeras fritt från väggen för att undvika stegljud i lägenheterna.

Trapporna är smala. Spiraltrappan bär i spindeln. Den raka tvåloppstrappan är självbärande mellan våningsplanen som vilar på gjutna fästen.

Höga hus har utrymningstrappor bakom brandsäkra ståldörrar.

