

Så byggdes

# VILLAN

Svensk villaarkitektur från 1890 till 2010

Cecilia Björk Lars Nordling Laila Reppen



svenskbyggjänst

Förlag och distribution  
AB Svensk Byggtjänst  
113 87 Stockholm  
Telefon 08 - 457 10 00  
[www.byggtjanst.se](http://www.byggtjanst.se)

© 2015 Författarna och AB Svensk Byggtjänst

Boken har tidigare tryckts i 10 000 ex på annat förlag

*Så byggdes villan* Augustnominerades 2009 i kategorin Facklitteratur

Illustrationer: Författarna där inte annat anges

Grafisk form: Författarna

Återgivning av text och illustrationer får endast göras med författarnas tillstånd

Uppmättningsritningarna på sidorna 256–325 får kopieras för privat bruk

ISBN 978-91-7333-689-5

Tryck: Göteborgstryckeriet, Mölndal 2015

# Förord

Bokens titel, Så byggdes villan. Svensk villaarkitektur från 1890 till 2010, syftar i huvudsak på arkitekturens utveckling, men också på villabyggnaden som en del av samhällsbyggnadsprocessen med politiska och ekonomiska förutsättningar och teknisk utveckling.

I många ombyggnadsprojekt och i vårt arbete med råd och riktlinjer för hantering av befintlig bebyggelse har vi upplevt att det saknats tillgänglig kunskap om den svenska villaarkitekturen. Ny spektakulär arkitektur och enstaka verk av framstående arkitekter har i alla tider diskuterats och beskrivits med stort intresse i press och litteratur. Dessa viktiga nyskapade verk har föregått trender och stilar i bostadsplaneringen. Åt vardagsarkitekturen, som följt i spetsarkitekturens kölvatten i en mildare och modifierad variant, har inte så stort intresse ägnats. Ändå är det denna arkitektur som kännetecknar huvuddelen av vår villabebyggelse.

Vår inriktning har därför varit att komplettera bilden genom att beskriva den vardagliga villabebyggelsens arkitektur och framväxt. Dessa villor är den totalt dominerande delen av villabeståndet och hem för drygt hälften av Sveriges befolkning.

Ett viktigt syfte med boken är att öka förståelsen för den enskilda villan, dess arkitektur och historia. Även om vissa arkitekturstilar idag är mer populära än andra så är vår uppfattning klar – villor från alla perioder har en speciell tidstypisk arkitektur, väl värd att vårda.

Tidsanda är ett märkligt fenomen som påverkar hela samhället och gör att många människor samtidigt blir intresserade av och tycker om samma företeelser. Detta är

mycket tydligt inom arkitektur och stadsplanering, men också inom design av möbler, bruksföremål och kläder. En arkitekturstil etableras vanligen genom uppförandet av några nydanande arkitektritade verk och blir allmänt förekommande ett par år senare. Efter glansperioden som varar i kanske tio år lever stilen kvar i blygsam skala sida vid sida med den nya stilen som blivit modern.

Det finns närmare två miljoner villor i Sverige. De utgör, var och en, en viktig del av hela vår livsmiljö, vår stadsbild och vårt kulturarv. Många villor utsätts för ovarsam förändring. Detta har delvis sin grund i bristande förståelse för de ursprungliga kvaliteterna, men också i en önskan hos villaägaren att omvandla sitt hem till en miljö som passar in i den rådande tidsandan. En förändrad villa blir med åren omodern, medan en ursprunglig villa alltid är tidstypisk. Ökad kunskap kan medverka till att villors ursprungliga arkitektur och inredning bevaras eller återställs.

Olika delar av materialet har lästs och granskats av fackkunniga personer, som lämnat värdefulla synpunkter. Mycket arbete har lagts ner av universitetslektor Gunnela Björk, docent Thord Strömberg, antikvarie Kerstin Mandén-Öhrn, arkitekt Rita Reppen, civ.ing. Jakob Björklund, civ.ing. Lars Lindberg, professor Gunilla Linde Bjur och arkitekt Leif Johannesson.

Arbetet har kunnat genomföras med hjälp av ekonomiskt stöd från: Forskningsrådet Formas, Stiftelsen J. Gust. Richert, Helgo Zettervalls fond, Stiftelsen för arkitekturforskning ARQ, samt Einar Mattssons stiftelse, stort tack.

Cecilia Björk   Lars Nordling   Laila Reppen

SEPTEMBER 2009

# Innehåll

INLEDNING 9

ARBETSSÄTT 11



1890-TAL 15



1900–1910 29



1910-TAL 43



1920-TAL 59



1930-TAL 75



1940-TAL 91



1950-TAL 107



1960-TAL 123



1970-TAL 139



1980-TAL 155



1990-TAL 171



2000–2010 187

KONSTRUKTIONER 203

INTERIÖRER OCH TAPETER 217

UPPMÄTNINGAR 255

Fönster 256

Ytterdörrar 266

Innerdörrar 278

Lister 290

Fönster- och väggpartier 302

Trappor inomhus 306

Räcken och förstukvistar 310

Grindar 322

Paneltyper 324

Ordlista 327

Referenser 330

Källor 331



# Inledning

Historiskt användes begreppet villa först i antikens Rom där det betecknade större palatsliknande byggnader dit kejsaren och andra förnäma patricier flyttade större delen av året för att komma bort från Roms osunda stadsmiljö. Under renässansen på 1500-talet återkom detta fenomen i Italien och återigen av samma skäl, att lämna de trånga sjukdomsdrabbade städerna.

Med den industriella utvecklingen i modern tid började en mycket omfattande inflyttning från landsbygden in till städerna, även i Sverige under 1800-talet. Denna stadsexpansion gick hand i hand med en kraftig förtätning av stadsbebyggelsen och en alarmerande trångboddhet. Städernas avsaknad av avloppssystem och rent vatten ledde också till återkommande sjukdomsepidemier.

När det egentliga villabyggandet kom igång i vårt land var det också med det uttryckliga målet att komma bort från den osunda staden. Frisk luft, levande natur och stora tomter var viktigare än själva bostadsformen. I Europa hade denna nya trend med utflyttning från staden redan pågått under flera decennier, i England flyttade borgarklassen till country houses och i Tyskland till Landhäuser.

För att kunna förverkliga det sunda boendet utanför staden var det nödvändigt med effektiva kommunikationer in till staden, där familjens manliga överhuvud skötte sitt arbete och sina affärer. Under slutet av 1800-talet gav de tekniska landvinningarna sådana möjligheter genom ångbåtstrafik och allt snabbare järnvägsförbindelser. Kommunikationerna var grunden för de första villaområdena i Sverige på 1890-talet. Att dessa

i början benämndes kolonier pekar på beroendet av staden. Kravet på goda allmänna kommunikationer var sedan dess styrande vid etablering av nya villaområden i anslutning till våra städer, fram till privatbilismens stora genombrott under 1960-talet. Därefter räckte det med bra vägar.

Sveriges första egentliga villaområde var Djursholm utanför Stockholm, tillgängligt med såväl järnväg som ångbåt. Många av dem som flyttade dit för permanentboende hade redan ett par decenniers erfarenhet av att bo i stora sommarvillor i liknande lägen.

Efter sekelskiftet 1900 gick utvecklingen snabbt. Nya villaområden i tidens rådande arkitekturstil byggdes i rask takt i utkanterna av de större städerna och mer centralt i de mindre städerna runt om i Sverige. Dessa villaområden byggdes vanligen på privat initiativ och var direkt avsedda för de bäst bemedlade. Stora villor för välbeställda i särskilda områden och egnahem eller småvillor för arbetare och lägre tjänstemän i andra områden var länge den rådande planeringsideologin, segregation mellan samhällsklasserna ansågs naturligt och bäst för alla parter.

I många svenska städer insåg de styrande att behovet av nya bostäder var stort och köpte framsynt nog upp omkringliggande mark för att möjliggöra nya villaområden.

Begreppet trädgårdsstad lanserades i Sverige under 1900-talets första decennium efter engelska och tyska förebilder och nya villaförstäder började planeras också för arbetare. Enskede byggdes som en trädgårdsförstad uttryckligen avsedd för arbetarna i det nya slakthusområdet som

utlokaliseras från Stockholms innerstad. De första trädgårdsstäderna planerades ursprungligen med i huvudsak radhusbebyggelse, men utvecklades istället till utpräglade villaförorter. Även om villorna i dessa tidiga trädgårdsstäder var avsedda för arbetare, så kostade de ofta mer än vad många hade råd med, vilket medförde att de flesta hus förvärvades av tjänstemän.

Egnahemsrörelsen, som hade rötter i försöken att hejda emigrationen till USA, tillkom ursprungligen för att skapa nya små jordbruk på landsbygden. Från 1908 blev det emellertid möjligt att också använda de förmånliga egnahemslånen för att bygga små arbetarvillor i städerna. I kombination med en aktiv stadsplanering skapades under perioden 1920–1960 många karakteristiska egnahemsområden runt om i Sverige.

Under samma period pågick på de flesta håll i landet också ett mindre strukturerat villabyggande för den växande medelklassen. Med början på 1910-talet var dessa villor redan till större delen prefabricerade och marknadsfördes genom annonser och villakataloger. Arkitekt-ritade styckebyggda villor utgjorde en mycket liten del av det totala villabyggandet. Villornas arkitekturstilar avlöste varandra: 1920-talets klassicism, modernismen eller funktionalismen under 1930- och 1940-talet och 1950-talets friare designarkitektur.

Med början i slutet av 1950-talet, fram till omkring 1990, genomfördes en ökande andel av villabyggandet som gruppbyggda områden med en enhetlig, saklig och produktionsbetingad

arkitektur. Dessa områden planerades noga av kommunala stadsplanerare och typvillorna ritades från början ofta av ledande arkitekter. Under miljonprogrammet 1965–1974 byggdes en övervägande del av Sveriges villor på detta sätt.

Villabyggandet har i hög grad påverkats av samhällets regleringar ifråga om lagstiftning och finansiering. Statliga ekonomiska subventionerna villkorades med detaljerade föreskrifter. Detta påverkade villaarkitekturen framförallt i fråga om total bostadsyta, planlösning och utrustningsstandard. Fasadarkitekturen påverkades i mindre grad med undantag av en period under 1970- och 80-talet då statliga subventioner mycket starkt kopplades till vissa utföranden.

Individualismens decennium, 1980-talet, var en period med ökat styckehusbyggande och återhämtning för kataloghusen. Efter fastighetskrisen i början av 1990-talet byggdes under många år mycket få villor i Sverige och först mot decenniets slut ökade villabyggandet igen. Från 1990-talet till 2000-talets första decennium, då nymodernismen blivit arkitekternas modestil också inom villabyggandet, kan man se hur villaarkitekturen går åt två skilda håll. Gruppbyggda och arkitekturritade villor har mer eller mindre modernistisk arkitektur, medan katalogvillorna i större utsträckning har en historiserande arkitektur.

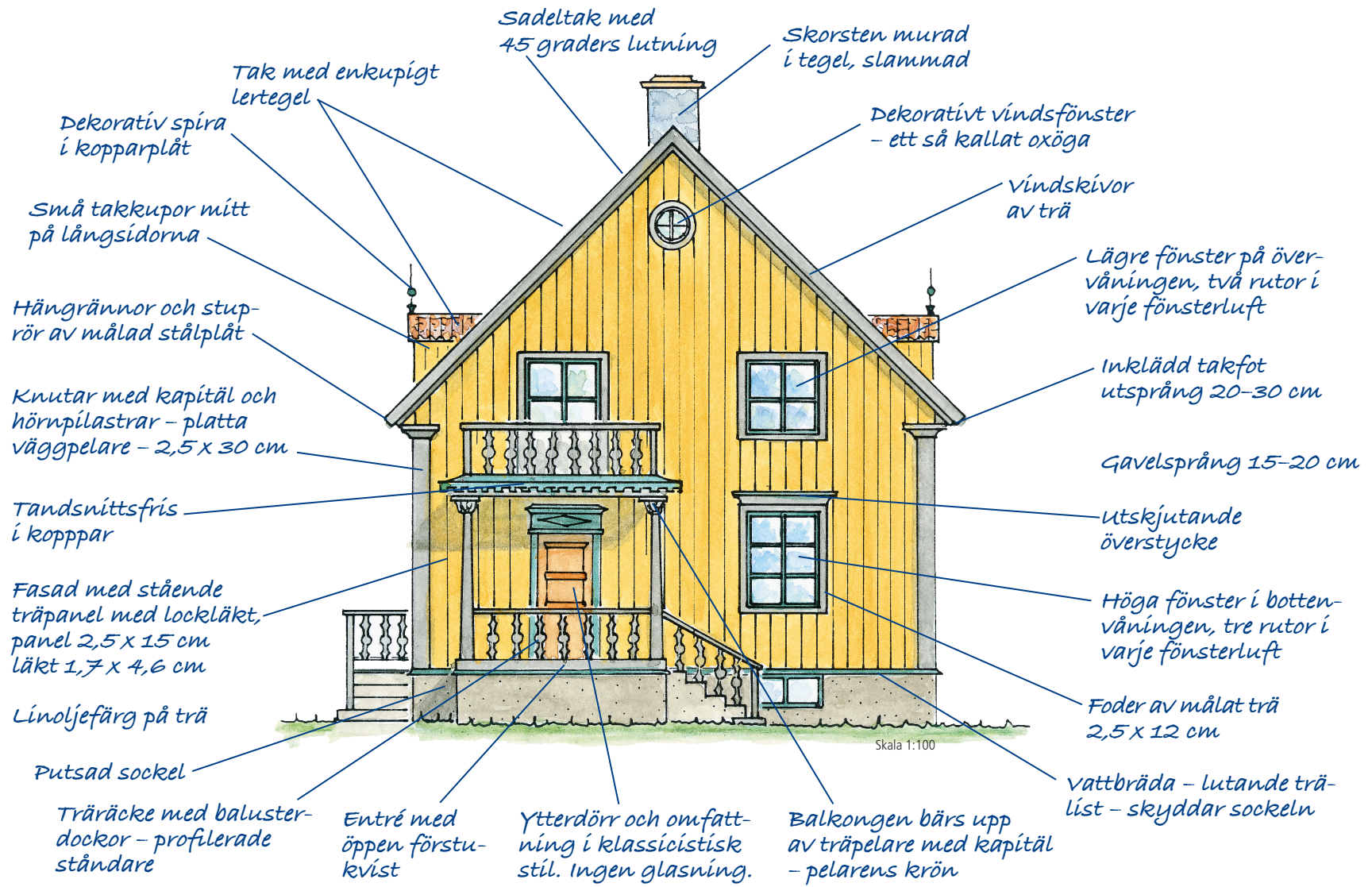
Arkitekturstilar återanvänds med viss regelbundenhet, antingen kopierade eller tolkade på ett delvis nytt sätt. Under slutet av 1800-talet återupplivades äldre arkitekturstilar och utvecklades till en eklektisk blandstil. Detta är särskilt tydligt inom möbeldesignen med nyrenässans,

nybarock och nyrokoko. Arkitekter och samhällsdebattörer reagerade kraftigt mot detta och skapade nya stilar efter internationella förebilder, först jugend och sedan nationalromantik. Även dessa stilar förkastades så småningom och under 1920-talet skapades en nyklassicism, som sedermera fördömdes våldsamt under 1930-talets funktionalism. I lite olika skepnader dominerade funktionalismen i stort sett fram till 1980-talet då både nationalromantik och klassicism anamades i en postmodernistisk arkitektur.

Under 1990-talet upprepades 1890-talets stilblandning. Även om arkitekturen som den syns i villakatalogerna till största delen efterliknade en hundra år gammal stil, så påbörjades parallellt ett försök att efterlikna 1930-talets funktisstil. Under 2000-talets första decennium slår denna internationellt inspirerade nymodernism igenom på allvar inom villaarkitekturen. Ändå utgör majoriteten av småhusfabrikanternas försäljning 2009 av historiserande villor.

Intresset för arkitektur har under de senaste åren vuxit sig starkare. Det är också allt vanligare att namnkunniga arkitekter inte bara ritat styckebyggda villor utan också medverkar i utvecklingen av grupphus och kataloghus.

# Tidstypiska byggnadsdetaljer, 1920-talsklassicism



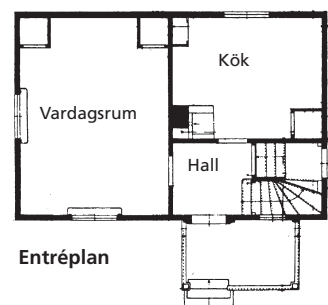
En villa i 1920-talsklassicistisk stil med stående träpanel och enkelt sadeltak. Villan uppvisar en rad typiska dekorativa detaljer som balusterdockor, tandsnittsfris samt pilastrar och pelare med kapitäl. Fönstren har sex rutor i bottenvåningen och fyra rutor i den övre våningen. Långsidan är symmetriskt uppbyggd och kompositionen accentueras av två takkupor.

# Planlösningar

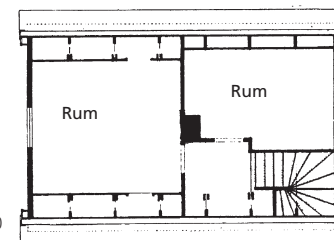
Villor med rektangulära grundformer och två bostadsplan samt källare, var standard under decenniet. Öppna förstukvistar och glasverandor adderades till huskropparna. Renodlade tvåvåningsvillor var vanligen avsedda för högre tjänstemän, medan många villor för lägre tjänstemän och arbetare hade det övre planet som en inredningsbar vindsvåning. Skillnaden i bostadsyta var inte längre lika stor för de olika samhällsklasserna. Under decenniet blev det vanligt med tvåfamiljsvillor, med en lägenhet på bottenvåningen och en på övervåningen. Det blev ett sätt att finansiera eget villaboende genom att hyra ut den övre, mindre lägenheten.

En vanlig villa på 80 kvm hade 3 rum och kök samt hel källare med pannrum, tvättstuga med badkar, wc och matkällare. På bottenvåningen fanns kök och vardagsrum och på övervåningen två sovrum. Köket hade viss fast inredning och ofta plats för ett matbord.

De stora tjänstemannavillorna på 150–180 kvm hade normalt 6 rum och kök. I källaren låg pannrum, matkällare och tvättstuga. På bottenvåningen låg köket, utrustat med diskbänk och kylskåp. Innanför köket låg jungfrukammaren. Serveringsrummet var ofta en passage som sluss för ljud och matos. Sällskapsrummen bestod av matsal, vardagsrum och ibland också en inbyggd glasveranda. Hallen övergick till att bli ett kapprum, tambur, med trappa till övervåningen. Den övre hallen utvecklades till ett mindre sällskapsrum för familjens vardagsumgänge. Övervåningen rymde också tre eller fyra sovrum och ett välutrustat badrum. Öppen spis fanns i vardagsrummet och ofta också i övre hallen.



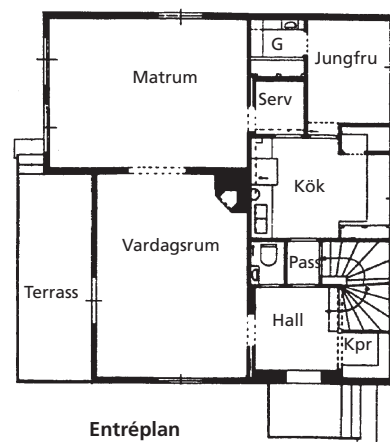
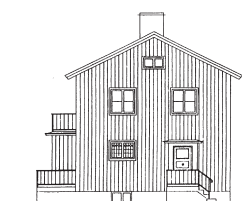
Skala 1:200



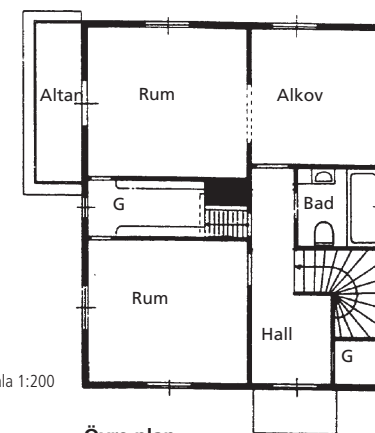
Entréplan

Övre plan

Denna småstuga för självbyggeri om 70 kvm har enkelstugeplan och brutet tak. Huset har öppen förstukvist och separat köksentré. Vinden inreddes efter behov till sovrum. I källaren fanns pannrum för centralvärmens, vilket innebar att rummen inte längre hade kakelugnar eller kaminer. Köket hade vedspis för matlagning. Den personliga hygienen sköttes i källarens tvättstuga med badkar och wc.



Skala 1:200



Entréplan

Övre plan

Denna tjänstemannavilla om 150 kvm i två våningar har en planlösning som balanserar mellan tradition och modernitet. Bottenvåningen inrymmer kök med serveringsrum och två sällskapsrum i fil med skjutdörrar mellan. Jungfrukammaren ligger innanför ett litet kök med gasspis. Vattenburen centralvärme med radiatorer under fönstren, samt övervåningens badrum med wc och tvättställ, är nyheter.