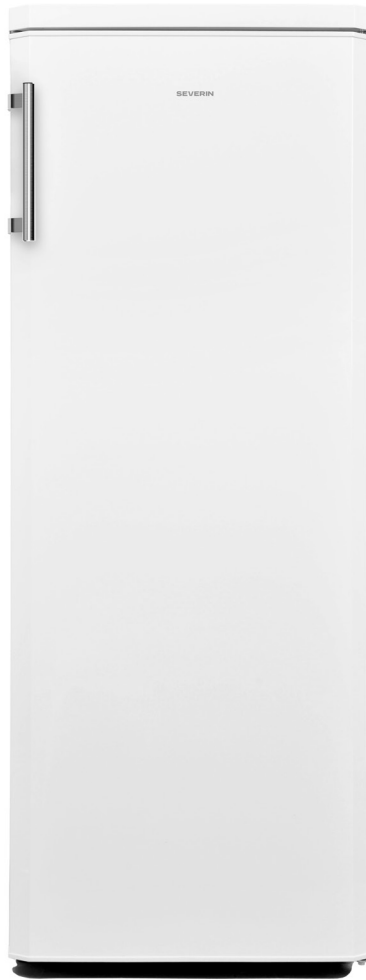


# SEVERIN



ART.-NR. **VKS 008809**

---

<b>DE</b>	Gebrauchsanleitung	Vollraumkühlschrank	2
<b>GB</b>	Instructions for use	Refrigerator	13
<b>FR</b>	Mode d'emploi	Réfrigérateur armoire	23
<b>NL</b>	Gebruiksaanwijzing	Koelkast	34
<b>ES</b>	Instrucciones de uso	Frigorífico	44
<b>IT</b>	Istruzioni per l'uso	Frigoriferor	54
<b>SE</b>	Bruksanvisning	Kylskåp	65
<b>FI</b>	Käyttöopas	Jääkaappi	75
<b>PL</b>	Instrukcja użytkowania	Lodówkar	85

Lesen Sie die Gebrauchsanweisung vor der Benutzung des Gerätes sorgfältig und ganz durch. Bewahren Sie sie für den weiteren Gebrauch auf. Das Gerät darf nur von Personen benutzt werden, die mit den Sicherheitsanweisungen vertraut sind. Wenn Sie das Gerät weitergeben, fügen Sie auch diese Anleitung mit bei.

### **Bestimmungsgemäßer Gebrauch**

- Das Gerät dient ausschließlich zur Aufbewahrung und Konservierung von Lebensmitteln.
- Bei bestimmungswidrigem Gebrauch oder Missachtung der in dieser Anleitung gegebenen Hinweise haften wir nicht für evtl. auftretende Schäden.
- Das Gerät ist ein Kompressorkühlgerät, welches für kurzfristiges Aufbewahren von Lebensmitteln geeignet ist.

### **Sicherheitshinweise**

- Dieses Gerät ist zur Verwendung im Haushalt und in ähnlichen Anwendungsbereichen vorgesehen wie z. B.:
  - Personalküchenbereichen in Läden, Büros und anderen Arbeitsumgebungen;
  - in der Landwirtschaft und von Gästen in Hotels, Motels und anderen Unterkünften;
  - in Frühstückspensionen.

- Das Gerät ist nicht für den gewerblichen Einsatz bestimmt, auch nicht für den Gebrauch im Catering und ähnlichem Großhandelseinsatz.

### **• WARNUNG: BRANDGEFAHR! Entflammbare Stoffe**

Das Gerät enthält das umweltfreundliche, jedoch brennbare



Kältemittel Isobutan (R600a). Daher müssen Sie darauf achten, dass das Kältesystem beim Transport und auch nach Aufstellung des Gerätes geschützt wird. Bei Beschädigung des Systems dürfen Sie das Gerät nicht in Betrieb nehmen. Entfernen Sie dann offenes Feuer oder Zündquellen in der Nähe des Kältemittels und lüften Sie den Raum gut durch.

- Bei Verkauf, bei Übergabe oder Abgabe zur Wiederverwertung müssen Sie auf das brennbare Treibmittel Cyclopentan ( $C_5H_{10}$ ) in der Isolation sowie das Kältemittel Isobutan (R600a) hinweisen. Weitere Angaben zur fachgerechten Wiederverwertung entnehmen Sie bitte dem Abschnitt *Entsorgung*.
- **WARNUNG!** Beschädigen Sie nicht den Kühlkreislauf. Austretendes Kältemittel kann zu Augenverletzungen führen oder sich entzünden.

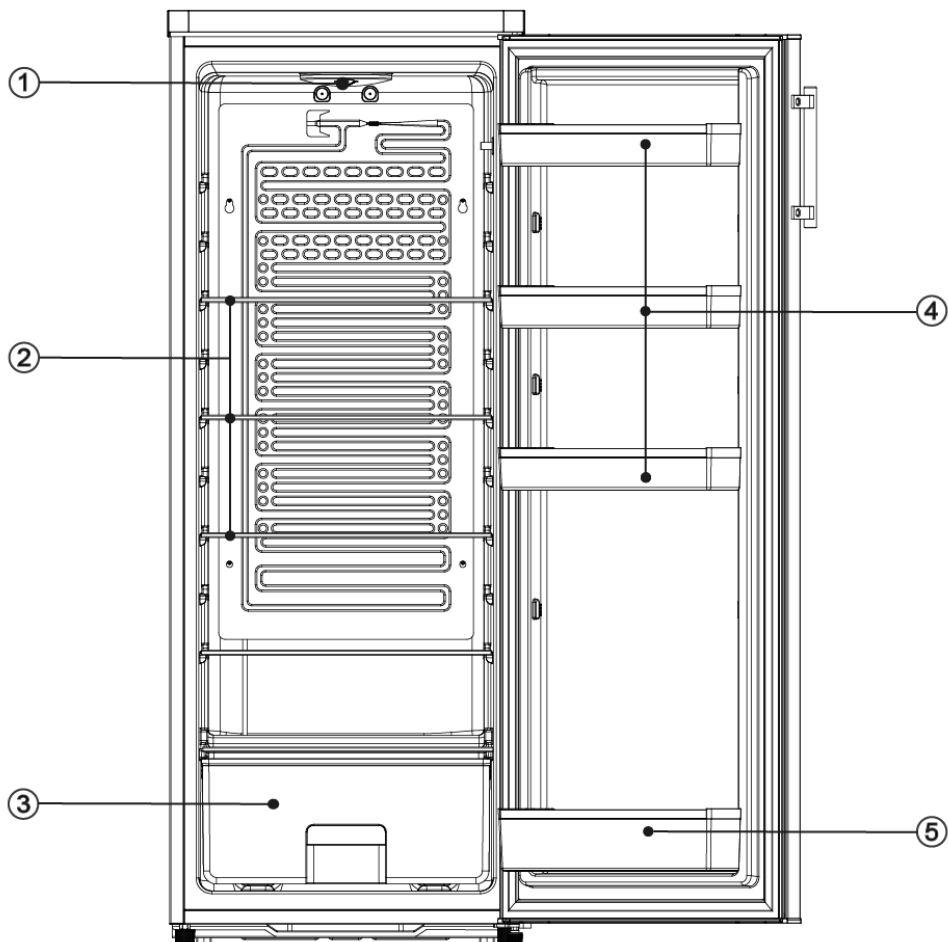
- **WARNUNG!** Halten Sie die Belüftungsöffnungen frei. Es muss eine ausreichende Luftzirkulation gewährleistet sein.
- **WARNUNG!** Betreiben Sie keine elektrischen Geräte (z.B. Eisbereiter usw.) im Innenraum, die nicht in der Anleitung beschrieben sind.
- **WARNUNG!** Stellen Sie bei der Aufstellung des Gerätes sicher, dass die Netzanschlussleitung nicht eingeklemmt oder beschädigt wird.
- **WARNUNG!** Platzieren Sie ortsveränderliche Mehrfachsteckdosen oder Netzteile nicht an der Rückseite des Gerätes.
- Vor dem Anschließen des Gerätes müssen Sie überprüfen, dass das Gerät und das Netzkabel keine Transportschäden aufweisen. Im Falle einer Beschädigung darf das Gerät nicht in Betrieb genommen werden.
- In diesem Gerät dürfen keine explosionsfähigen Stoffe, wie zum Beispiel Aerosolbehälter mit brennbarem Treibgas gelagert werden.
- Jegliche Reparaturen oder Eingriffe am Gerät dürfen ausschließlich von einem autorisierten Kundendienst durchgeführt werden, um Sicherheitsbestimmungen zu beachten und Gefährdungen zu vermeiden. Dies gilt auch für den Austausch des Netzkabels.
- Dieses Gerät kann von Kindern ab 8 Jahren und darüber sowie von Personen mit verringerten physischen, sensorischen oder mentalen Fähigkeiten oder Mangel an Erfahrung und Wissen benutzt werden, wenn sie beaufsichtigt oder bezüglich des sicheren Gebrauchs des Gerätes unterwiesen wurden und die daraus resultierenden Gefahren verstehen.
- Kinder ab 3 Jahren und jünger als 8 Jahren dürfen das Kühl-/Gefriergerät be- und entladen.
- Kinder dürfen nicht mit dem Gerät spielen.
- Reinigung und Benutzer-Wartung dürfen nicht durch Kinder ohne Beaufsichtigung durchgeführt werden.
- Zur regelmäßigen Pflege eignet sich lauwarmes Wasser mit einem Zusatz von ph-neutralem Spülmittel. Nähere Angaben zur Reinigung entnehmen Sie bitte dem Abschnitt *Reinigung und Abtauen (Wartung)*.
- **WARNUNG!** Nehmen Sie nicht die Abdeckung der LED-Innenraumbelichtung ab. Im Falle eines Defektes der LED-Lampe rufen Sie den

Kundendienst (siehe Anhang).

- Beachten Sie die folgenden Anweisungen, um Lebensmittel bestmöglich aufzubewahren, Verunreinigungen und unnötigen Abfall von Lebensmitteln zu vermeiden:
  - Wenn die Tür für eine längere Zeit geöffnet wird, kann es zu einem erheblichen Temperaturanstieg in den Fächern des Gerätes kommen.
  - Die Flächen, die mit Lebensmitteln und zugänglichen Ablaufsystemen in Berührung kommen, müssen regelmäßig gereinigt werden.
  - Bewahren Sie unverpackte Lebensmittel (insbesondere rohes Fleisch und Fisch) in geeigneten Behältern im Kühlschrank so auf, dass sie andere Lebensmittel nicht berühren oder auf diese tropfen.
  - Wenn das Kühl-Gefriergerät längere Zeit leer steht, schalten Sie das Gerät aus, lassen Sie es abtauen und reinigen Sie es. Trocknen Sie es ab und lassen Sie die Türen/Fächer/Klappen geöffnet, um Schimmelbildung zu vermeiden.
  - Die Ablagen/Fächer/Boxen nicht überladen, damit sich Türen/Fächer/Boxen leicht schließen lassen.
- Im Kühlraum entstehen unterschiedliche Kältezonen. Die wärmste Zone befindet sich an der Tür oben im Kühlraum. Die kälteste Zone befindet sich an der Rückwand unten im Kühlraum.
  - Deshalb ordnen Sie die Lebensmittel wie folgt ein:
    - Auf den Ablagen im Kühlraum (von oben nach unten): Backwaren, fertige Speisen, Molkereiprodukte, Fleisch, Fisch und Wurst.
    - In der Gemüsebox: Gemüse, Salat und Obst.
    - In der Tür (von oben nach unten): Butter, Käse, Eier, Tuben, kleine Flaschen, große Flaschen, Milch und Safttüten.

- Zur Vermeidung von Personen- und Sachschäden dürfen Sie das Gerät nur verpackt transportieren und benötigen zwei Personen zum Aufstellen.
- **ACHTUNG!** Halten Sie Kinder fern von Verpackungsmaterial. Es besteht u.a. Erstickungsgefahr!
- Überprüfen Sie das Netzkabel regelmäßig auf Beschädigungen. Im Falle einer Beschädigung darf das Gerät nicht weiter benutzt werden.
- Betreiben Sie keine Elektrogeräte auf der Abstellfläche, um Brandgefahren zu vermeiden. Stellen Sie auch keine Flüssigkeitsbehälter auf das Gerät, damit eventuell auslaufende Flüssigkeiten die Elektronik und die Isolierung nicht beeinträchtigen.
- Verzehren Sie keine überlagerten Lebensmittel. Dies könnte zu einer Lebensmittelvergiftung führen. Bereits aufgetaute Lebensmittel nicht erneut einfrieren.
- Missbrauchen Sie keine Ablagen, Fächer, Türen usw. als Trittfläche oder zum Aufstützen.
- Hantieren Sie im Geräteinnenraum nicht mit offenem Feuer oder Zündquellen.
- Ziehen Sie den Netzstecker,
  - bei Störungen während des Betriebes,
  - vor jeder Reinigung,
  - bei Arbeiten am Gerät.
- Ziehen Sie den Netzstecker nicht am Netzkabel aus der Steckdose; fassen Sie immer den Netzstecker an.
- Technische Änderungen behalten wir uns vor.

# Aufbau



1	Temperaturregler
2	Glasböden Kühlraum
3	Gemüsebox
4	Türablagen Kühlraum
5	Flaschenfach
Ohne Abbildung:	Eier-Einsatz Eiswürfel-Bereiter

## Transport des Gerätes

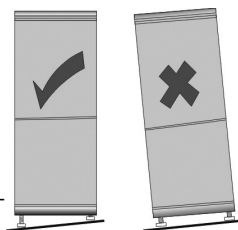
- Während des Transportes müssen Sie alle beweglichen Teile im und am Gerät zuverlässig befestigen, um Beschädigungen zu vermeiden.
- Das Gerät sollte in der vertikalen Arbeitsstellung transportiert und dabei nicht um mehr als 30° geneigt werden. Warten Sie nach dem Aufstellen 1 Stunde, bevor Sie das Gerät an das Stromnetz anschließen.
- Wenn Sie das Gerät mit mehr als 30° Neigung transportiert haben, warten Sie 4 Stunden, bevor Sie das Gerät an das Stromnetz anschließen.

## Vor der ersten Inbetriebnahme

- Entfernen Sie die Schutzfolien und sämtliches Verpackungsmaterial inkl. der Transportsicherungen der Ablageflächen und der Ablagen aus dem Gerät.
- Entsorgen Sie die Verpackung fachgerecht.
- Beim ersten Einschalten des Gerätes werden Sie möglicherweise einen leichten „Neugeruch“ bemerken. Dieser Geruch verschwindet, sobald das Gerät zu kühlen beginnt.
- Reinigen Sie den Innenraum mit lauwarmem Wasser mit einem Zusatz von ph-neutralem Spülmittel. Das Zubehör separat im Spülwasser reinigen, nicht in der Spülmaschine.
- Bevor Sie das Gerät mit Lebensmitteln bestücken, lassen Sie es 24 Stunden arbeiten, damit die Zieltemperatur erreicht werden kann.

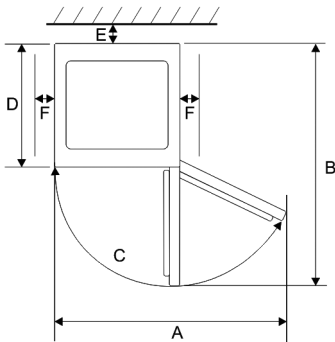
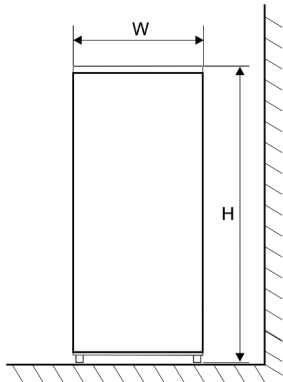
## Aufstellen des Gerätes

- Für das Aufstellen des Gerätes sollte ein trockener und gut gelüfteter Raum gesucht werden.
- Das Gerät kann bei einer Luftfeuchtigkeit von max. 70 % betrieben werden.
- Die Umgebungstemperatur (Klimaklasse), bei der das Gerät betrieben werden kann, können Sie den Gerätedaten am Ende der Anleitung entnehmen.
- **WARNUNG!** Bei einem Betrieb außerhalb dieser Klimaklassen, kann das Gerät ausreichende Innentemperaturen gegebenenfalls nicht halten.
- Stellen Sie das Gerät nicht im Freien auf.
- Achten Sie darauf, dass Sie jederzeit den Netzstecker abziehen können.
- Schützen Sie das Gerät vor direkter Sonneneinstrahlung. Es sollte nicht in der Nähe von Wärmequellen (Ofen, Heizkörper usw.) aufgestellt werden. Wenn sich dieses jedoch nicht vermeiden lässt, müssen Sie eine Isolierung zwischen Wärmequelle und Gerät verwenden.
- Dieses Kühlgerät ist nicht für die Verwendung als Einbaugerät bestimmt. Die Montage des Gerätes direkt unter einer Platte oder einem Schrank ist nicht erlaubt.
- Unebenheiten des Bodens können Sie durch die beiden vorderen höhenverstellbaren Schraubfüße ausgleichen, damit eine sichere Standfestigkeit gegeben ist.



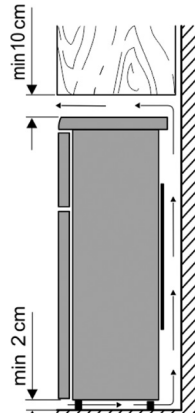
## Aufstellmaße

Falls das Gerät seitlich an eine Wand gestellt wird, lassen Sie einen seitlichen Abstand von mind. 100 mm, damit Sie die Gerätetüren um 90° öffnen können. Um die VeggiBox komplett aus dem Gerät herausnehmen zu können, entfernen Sie gegebenenfalls das Flaschenfach.



Breite (W)		Tiefe (D)		Höhe (H)	
550 mm		580 mm		1430 mm	
A	B	C	E	F	
993 mm	1075 mm	145°	50 mm	100 mm	

## Lüftung



Die hinter dem Gerät aufgewärmte Luft muss frei zirkulieren können. Aus diesem Grund dürfen Sie die Luftzirkulation nicht beeinträchtigen.

Halten Sie hierfür die folgenden Mindestabstände ein: 100 mm zur Decke, jeweils 100 mm zu den Seiten und 50 mm hinter dem Gerät.

**ACHTUNG! Verschließen Sie nicht evtl. vorhandene Lüftungsöffnungen im hinteren Bereich der oberen Abdeckung!**

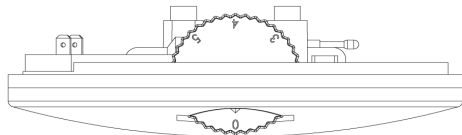
## Anschluss

- Vor dem Anschließen des Gerätes müssen Sie sicherstellen, dass das Gerät und das Netzkabel keine Transportschäden aufweisen.
- Schließen Sie das Gerät nur an eine vorschriftsmäßig installierte Schutzkontaktsteckdose an. Die Netzspannung muss der auf dem Typenschild des Gerätes angegebenen Spannung entsprechen.
- Das Gerät entspricht den Richtlinien, die für die CE-Kennzeichnung verbindlich sind.
- Schließen Sie das Gerät nicht an einen Wechselrichter an.
- Das Netzkabel sollte nicht die Rückseite berühren, um eventuelle Vibrationsgeräusche zu vermeiden.
- Das Gerät wird in Betrieb genommen, indem Sie den Netzstecker in eine Steckdose stecken.
- Eine komplette Ausschaltung erfolgt nur durch Ziehen des Netzsteckers.

- Wenn das Gerät vom Stromnetz getrennt wurde, warten Sie ca. 5 Minuten nach Einstecken des Netzsteckers, bevor Sie den Temperaturregler in die gewünschte Position stellen.

## Bedienelemente

Die Einstellung der Temperatur für den Kühlraum erfolgt über den Regler an der Beleuchtung im Kühlraum.



Stellen Sie ihn in eine mittlere Position, um eine für normale Verwendung optimale Temperatur einzustellen. Je weiter Sie den Regler nach links drehen, umso geringer wird die Temperatur im Kühlraum sein (7). Je weiter Sie den Regler nach rechts drehen, umso höher wird die Temperatur im Kühlraum sein (1).

Wenn Sie größere Mengen an Lebensmitteln in den Kühlschrank legen möchten, stellen Sie den Temperaturregler etwa 2 Stunden vorher auf Stufe 7. Nachdem die Lebensmittel eingelegt sind, stellen Sie den Regler wieder auf Stufe 2 oder 3.

**Tipp!** Eine Einstellung in eine mittlere Position (ca. 4-6 °C) sorgt für eine optimale Konservierung frischer Lebensmittel. Eine höhere Temperatur kann die Haltbarkeit von Lebensmitteln verkürzen.

## Gemüsebox

Die Gemüsebox dient zur optimalen Lagerung von Obst und Gemüse.

In der Box sind die Temperaturen tiefer als im Rest des Kühlraums.

- Einige Obst- und Gemüsesorten (wie z.B. Südfrüchte, Auberginen, Tomaten) sind empfindlich gegen Kälte und eignen sich daher nicht zur Lagerung in der VeggiBox.

## Innenbeleuchtung

Nehmen Sie nicht die Abdeckung der Innenraumbeleuchtung ab. Das Gerät ist mit einer hochwertigen und langlebigen LED-Beleuchtung ausgestattet. Sollte die Beleuchtung dennoch ausfallen, wenden Sie sich an unseren Kundendienst.

## Lagern von Lebensmitteln

- Lagern Sie Nahrungsmittel nur verpackt oder abgedeckt im Kühlraum, um Aroma und Frische zu erhalten. Insbesondere Nahrungsmittel, die einen starken Geruch haben oder leicht diesen Geruch aufnehmen (Käse, Fisch, Butter u.a.), müssen voneinander isoliert aufbewahrt werden.
- Stellen Sie zunächst eine mittlere Kühltemperatur ein, bei zu starker Kühlung eine höhere Temperatur und bei zu schwacher Kühlung eine niedrigere.
- Die Temperatur im Kühlraum hängt von der Umgebungstemperatur, von der Stellung des Temperaturreglers und von der Menge der eingelagerten Lebensmittel ab.  
**Wenn sich Reif auf der Hinterwand bildet, kann dies zur Ursache haben, dass die Tür zu lange geöffnet war, sich warme Speisen im Gerät befanden oder die Temperatur zu niedrig eingestellt war.**
- **Warme Lebensmittel müssen vor Einlagerung in das Gerät auf Raumtemperatur abgekühlt werden.**
- Achten Sie darauf, dass die Tür richtig geschlossen ist und nicht durch Kühlgut blockiert wird.
- Wird das Gerät z.B. durch einen Stromausfall längere Zeit ausgeschaltet, lassen Sie die Tür geschlossen. Dadurch wird ein größerer Kälteverlust vermieden. Die maximale Lagerzeit bei Störungen finden Sie in den Gerätedaten am Ende der Anleitung. Durch die erhöhte Innentemperatur verringert sich die Aufbewahrungszeit der Lebensmittel.

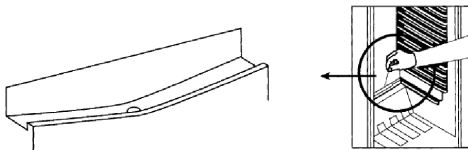
## Reinigung und Abtauen (Wartung)

### Reinigen

- **Ziehen Sie grundsätzlich vor dem Reinigen und Abtauen den Netzstecker. Fassen Sie den Netzstecker grundsätzlich nur mit trockenen Händen an.**
- Gießen Sie kein Wasser in das Gerät.
- Zur regelmäßigen Pflege eignet sich lauwarmes Wasser mit einem Zusatz von ph-neutralen Spülmittel. Um einen unangenehmen Geruch im Kühlraum zu vermeiden, sollte dieser ungefähr einmal im Monat gereinigt werden.
- Reinigen Sie das Zubehör separat im Spülwasser, nicht in der Spülmaschine.
- Verwenden Sie keine harten Bürsten und keine scharfen, scheuernden, alkoholhaltigen oder aggressiven Reinigungsmittel.
- Nach der Reinigung mit klarem Wasser nachwischen und alles sorgfältig abtrocknen.
- Das Typenschild im Geräteinnenraum darf bei der Reinigung nicht beschädigt oder gar entfernt werden.

### Abtauen

Der Kühlraum muss nicht abgetaut, sondern nur gereinigt werden. Der Verdampfer des Gerätes ist in der Rückwand eingeschäumt, daher können die hinteren Wände im Kühlraum mit Reif bedeckt sein. In den Zeiten, in denen der Kompressor nicht arbeitet, kann Reif abtauen. Das entstehende Wasser wird durch ein Schlauchsystem auf die Wanne am Kompressor geführt, wo es durch die entstehende Wärme verdampft. Vermeiden Sie eine Einstellung des Temperaturreglers, die zu einem ständigen Kühlen ohne Abtau-phase führt.



Achten Sie darauf, dass die Ablaufrinne und die Ablauöffnung nicht verstopft sind, damit das entstehende Wasser im Kühlraum immer ungehindert abfließen kann.

### Regalböden herausnehmen und einsetzen

Herausnehmen: Halten Sie den hinteren Teil des Regals höher und ziehen Sie es vorsichtig heraus.

Einsetzen: Schieben Sie den Regalboden so weit wie möglich zurück, bis die Klemme in die Führung einrastet.

### Gemüsebox herausnehmen und einsetzen

Herausnehmen: Heben Sie die Gemüsebox vorne an und ziehen Sie sie heraus.

Einsetzen: Schieben Sie die Gemüsebox vorsichtig zurück, bis sie stoppt.

### Türregalfächer herausnehmen und einsetzen

Herausnehmen: Heben Sie das Türregalfach an und nehmen Sie es heraus.

Einsetzen: Setzen Sie das Türregalfach von oben wieder in die Halterung ein.

### Wichtige Hinweise:

- Verwenden Sie immer beide Hände, um die Teile zu bewegen.
- Handhaben Sie die Einzelteile vorsichtig, um Beschädigungen zu vermeiden.

### Energiespartipps

- Für das Aufstellen des Gerätes sollte ein kühler, trockener und gut gelüfteter Raum gewählt werden.
- Schützen Sie das Gerät vor direkter Sonneneinstrahlung. Es sollte nicht in der Nähe von Wärmequellen (Ofen, Heizkörper usw.) aufgestellt werden. Wenn sich dies jedoch nicht vermeiden lässt, muss eine Isolierung zwischen Wärmequelle und Gerät verwendet werden.
- Decken Sie nicht die Lüftungsöffnungen und -gitter ab und sorgen Sie für ausreichende Luftzirkulation an der Rückseite des Gerätes.
- Zur effizientesten Energienutzung setzen Sie die Böden, Ablagen, Fächer in ihrer Originalposition (siehe Abbildung 'Aufbau') ein.
- Lassen Sie warme Lebensmittel abkühlen, bevor Sie sie im Gerät einlagern.
- Lassen Sie die Kühlraumtür bei Entnahme oder Hineinlegen von Lebensmitteln nicht zu lange offen, ansonsten wird auch die Eisbildung im Inneren beschleunigt.
- Stellen Sie die Temperatur nicht niedriger als notwendig ein. Nähere Angaben zur Temperatureinstellung können Sie dem Abschnitt „Bedienelemente“ entnehmen.



## Fehlerbehebung

Nachfolgend eine Tabelle mit möglichen Störungen und Beseitigungsmethoden. Prüfen Sie, ob durch die Beseitigungsmethoden die Störungen behoben werden können. Falls dies nicht der Fall ist, muss das Gerät vom Stromnetz getrennt und der Kundendienst benachrichtigt werden.

Störung	Mögliche Ursache und Beseitigung
Das Gerät arbeitet nicht.	<ul style="list-style-type: none"> <li>• Stromausfall</li> <li>• Die Hauptsicherung ist ausgefallen.</li> <li>• Die Sicherung der Steckdose ist ggf. nicht in Ordnung. Prüfen Sie dies, indem Sie ein anderes Gerät an derselben Steckdose anschließen.</li> </ul>
Die Geräusche sind zu laut (wenn die normalen Betriebsgeräusche sich verändern).	<ul style="list-style-type: none"> <li>• Steht das Gerät fest auf dem Boden?</li> <li>• Werden nebenstehende Möbel oder Gegenstände von dem laufenden Kühlaggregat in Vibration gesetzt?</li> <li>• Vibrieren auf der Geräteoberfläche aufgestellte Gegenstände?</li> </ul>

## Gerätedaten

Modellkennung		VKS 008809			
<b>Art des Kühlgerätes:</b>					
Geräuscharmes Gerät:	Nein	Bauart:	Freistehend		
Weinlagerschrank:	Nein	Anderes Kühlgerät:	Ja		
Gesamtabmessungen (H × B × T in mm)		1430 x 550 x 580			
Gesamtrauminhalt (in l)		225			
EEI		64			
Energieeffizienzklasse		C			
Jährlicher Energieverbrauch (in kWh/a)*		65			
Luftschallemissionsklasse		C			
Luftschallemissionen (in dB(A) re 1pW)		37			
Klimaklasse		N - ST			
Dieses Gerät ist bestimmt für die Verwendung bei Umgebungstemperaturen (in °C) von:		16 - 38			
Lagerzeit bei Störungen (in h)		-			
Gewicht (in kg)		35			
Winterschaltung		Nein			
<b>Kühl-/Gefrierfach-Parameter:</b>					
Typ	Volumen (in l)	Empfohlene Temperatur (in °C)	Gefrierkapazität (kg/24h)	Abtauen A = automatisch M = manuell	Schnell Gefrieren
Frischfach	225	4	-	M	-
4-Sterne	-	-	-	-	-
<b>Lichtquellenparameter:</b>					
Art der Lichtquelle		LED			
Energieeffizienzklasse		-			
Elektrische Daten		-			

\*) Der tatsächliche Verbrauch hängt von der Nutzung und vom Standort des Gerätes ab

Dear Customer,  
Read the complete instruction manual carefully before you start to use the appliance. Keep it for further use. The appliance is only to be used by persons who are familiar with the safety instructions. If you pass it on, attach these instructions as well.

## Intended Use

- The appliance is designed for storage and conservation of food only.
- We are not liable for possible defects in the case of abnormal handling or disregard of the instructions given by this manual.
- This is a compressor cooling appliance, which is qualified for short-term storing of food.

## Safety Instructions

- This appliance is intended for use in domestic households and similar applications, such as:
  - staff kitchen areas in shops, offices and other working environments;
  - use in agricultural settings and by guests in hotels, motels and other residential accommodation;
  - bed and breakfast establishments.
- The appliance is not designed for commercial use, neither for the use in catering services and similar wholesales.

## • **WARNING: FIRE HAZARD!**

### Flammable materials

The appliance contains the eco-friendly but inflammable cooling medium Isobutane (R600a). Therefore, you should pay attention that the cooling system is protected during the transport and after the installation of the appliance. If the system is damaged, by no means activate the appliance. In this case, remove open fire or ignition sources from near the cooling medium and aerate the room.



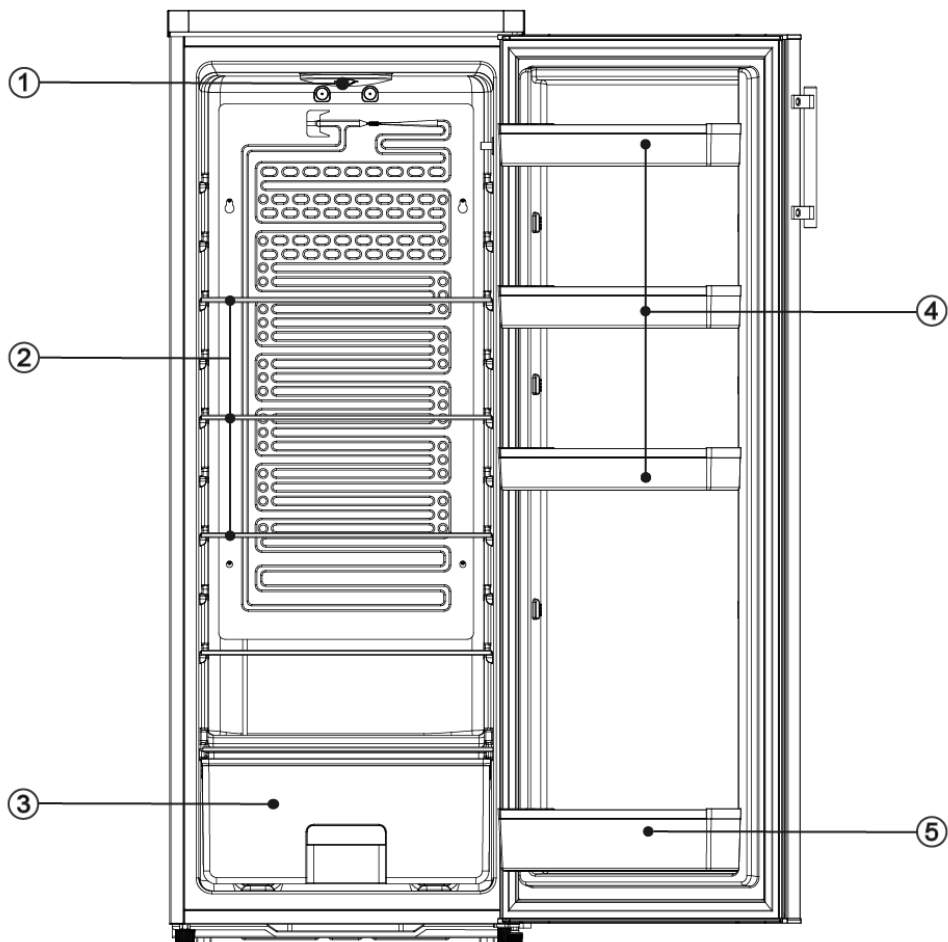
- If you sell, hand over or submit your appliance for recycling, you have to refer to the inflammable propellant Cyclopentane (C<sub>5</sub>H<sub>10</sub>) in isolation as well as to the refrigerate Isobutane (R600a). Further details can be taken from the chapter *Disposal*.
- **WARNING!** Do not damage the cooling circuit. Leaking cooling medium can damage your eyes or cause inflammations.
- **WARNING!** Keep all ventilation openings unobstructed. Ensure adequate air circulation at all times.
- **WARNING!** Do not use any electric appliances (e.g., ice machines. etc.) that are not

described in the manual.

- **WARNING!** When positioning the appliance, ensure the supply cord is not trapped or damaged.
  - **WARNING!** Do not locate portable multiple socket-outlets or portable power supplies at the rear of the appliance.
  - Before plugging it in, check for possible damage during shipping in the power cord or in the appliance itself. If this is the case, the appliance must not be put into operation.
  - In this appliance, explosive substances such as an aerosol container with inflammable propellant cannot be stored.
  - Any repairs or technical interventions must be carried out exclusively by an authorised service technician. This also applies to the replacement of the power plug.
  - The appliance can be used by children of 8 years or older as well as persons with reduced physical, sensory or mental abilities or lack of experience and/or knowledge, but only if they are supervised or instructed relating to the safe use of the appliance and thus understand the resulting dangers.
- Children aged from 3 to 8 years are allowed to load and unload refrigerating appliances.
  - Children are not allowed to play with the appliance.
  - Cleaning and maintenance must not be executed by children without supervision.
  - Tepid water with an addition of a pH-neutral washing-up liquid is suitable for regular maintenance. Further details of the cleaning can be taken from the chapter *Cleaning and Defrosting (Maintenance)*.
  - **WARNING!** Do not take off the cover of the LED interior lighting. In case of a defect of the LED-lamp call the after-sales service (see appendix).
  - Observe the following instructions to store food in the best possible way to avoid contamination and unnecessary waste from food:
  - Opening the door for long periods can cause a significant increase of the temperature in the compartments of the appliance.
  - Clean regularly surfaces that can come in contact with food and accessible drainage systems.

- Store unpackaged foods (especially raw meat and fish) in suitable containers in the fridge so they do not touch or drip onto other foods.
- If the fridge-freezer is to remain empty for an extended period, switch it off, allow it to defrost and clean it. Dry it and leave the doors/compartments/flaps open to prevent mould growth.
- Avoid overloading the shelves/compartments/boxes so that you can easily open and close them and the doors.
- There are different zones of low temperature in the refrigerator. The warmest zone is at the top of the door in the refrigerator. The coldest zone is on the back wall at the bottom of the refrigerator.
- For this reason, arrange the food in the following way:
  - On the shelves in the freezer (top to bottom): Baked goods, ready-made meals, dairy produce, meat, fish and sausages.
  - In the Vegetable Box: Vegetables, salad and fruits.
  - In the door (from top to bottom): Butter, cheese, eggs, tubes, small bottles, big bottles, milk and juice bags.
- In order to prevent damage to persons or property, the appliance can only be transported in a box, and it requires two persons to be installed.
- CAUTION! Keep your children away from packaging material - choking hazard!
- Regularly check the power plug for damages. If this is the case, do not use the appliance.
- Do not use electric appliances on the storage space to prevent fire hazards. Also, do not put liquid containers on the appliance, so that possible leaking liquids do not interfere with the electronics and the isolation.
- Do not consume expired food. This could lead to food poisoning. Do not refreeze already defrosted groceries.
- Do not misuse any shelves, compartments, doors, etc., as a tread or for leaning on.
- Do not handle open fire or ignition sources in the interior space of the appliance.
- Pull the power plug:
  - in case of disturbances during the operation;
  - before every cleaning;
  - while working on the appliance.
- Do not pull the power cord; always grab the power plug for this purpose.
- We reserve technical changes.

## Configuration



1	Temperature control knob
2	Glass shelves cold store
3	Vegetable drawer
4	Refrigerator door storage shelves
5	Bottle compartment
Not illustrated:	Egg holder Ice cube tray

## Transport of the appliance

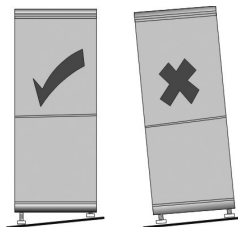
- During the transport, you have to secure all loose parts in and on the appliance, in order to prevent damage.
- The appliance should be transported in an upright position and must not be tilted by more than 30°. After positioning the appliance, allow it to stand for 1 hour before connecting it to the mains supply.
- If the appliance was transported with a tilt of more than 30 degrees, wait 4 hours before you connect the appliance to the mains.

## Before the initial operation

- Remove the protective sheets and all packaging material incl. the transport securing of the storage spaces and of the trays from the appliance.
- Dispose the packaging professionally.
- You might notice a slight 'new smell' when you start the appliance for the first time. It goes away once the appliance begins to cool.
- Clean the interior with lukewarm water and a pH-neutral washing-up liquid. Clean the accessories separately in the washing-up water; do not place them in the dishwasher.
- Before you fill the appliance with food, let it work for 24 hour, so that the target temperature can be reached.

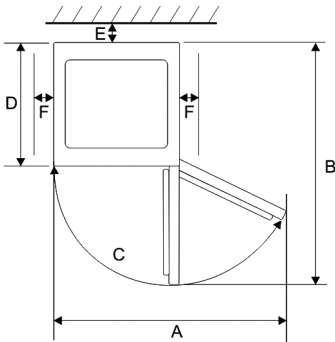
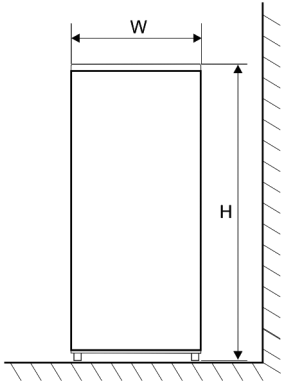
## Installation of the appliance

- The appliance should be installed in a dry and well-aired room.
- The appliance can be operated at a humidity of max. 70 %.
- The product specifications at the end of the manual contain information on the ambient temperature (climate class) suitable for the appliance.
- **WARNING!** It is possible that the appliance will not be able to maintain sufficient internal temperatures if operated outside the specified climate class.
- Do not install the appliance outdoors.
- Bear in mind that you can pull the power plug anytime.
- Protect the appliance from direct insolation. It should not be installed near heat sources (stove, heater, etc.). If this, however, cannot be avoided, you should put isolation between the heat source and the appliance.
- This fridge is not intended to be used as a built-in appliance. The installation of the fridge directly under a board or a cabinet is disallowed.
- The unevenness of the floor can be compensated with the two vertically adjustable screw-in feet in the front, so that safe stability is attained.



## Installation measures

If the appliance is placed sideways on a wall, you will leave a lateral gap of at least 100 mm, so that the doors of the appliance can open in a 90-degree angle. In order to be able to remove the VeggiBox completely from the appliance, detach the bottle compartment if necessary.

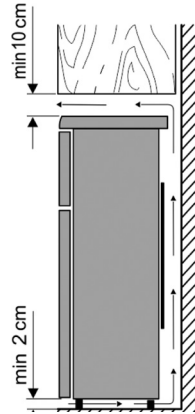


Width (W)	Depth (D)	Height (H)
550 mm	580 mm	1430 mm

A	B	C	E	F
993 mm	1075 mm	145°	50 mm	100 mm

## Ventilation



The air warmed behind the appliance needs to circulate freely. For this reason, the circulation of air cannot be compromised. Maintain the following minimum clearances: 100 mm above the appliance, 100 mm on each side, and 50 mm behind it.

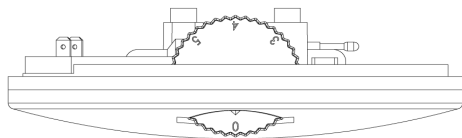
**CAUTION! Do not cover possible existing ventilation openings in the back area of the top cover plate!**

## Connection

- Before you connect the appliance, you have to make sure that itself and the power plug do not show any transport damages.
- Connect the appliance only to a shockproof outlet. The mains voltage has to correspond to the one stated on the tool identification plate.
- The appliance complies with the guidelines that are obligatory for CE marking.
- Do not connect the appliance to an inverter.
- The power plug should not touch the back-side, in order to avoid possible vibration noise.
- The appliance can be put into operation by plugging the mains plug into the point.
- A complete switching-off only occurs by pulling the mains plug.
- If the appliance has been disconnected from the mains, wait approx. 5 minutes after plugging in the mains plug before setting the temperature controller to the desired position.

## Operating elements

The temperature adjustment for the refrigerator compartment is set via the controller on the lighting inside the refrigerator.



Place it in a central position to set an optimal temperature for normal use. The more you turn the controller to the left, the lower the temperature in the cooling compartment (7). The more you turn the controller to the right, the higher the temperature in the cooling compartment (1).

If you intend to place larger quantities of food in the fridge, set the temperature control to level 7 approximately two hours in advance. Once the food has been loaded, return the control to level 2 or 3.

**Tip!** A medium temperature setting (approx. 4-6 °C) ensures optimum preservation of fresh food. A higher temperature can shorten the shelf life of food.

## Vegetable drawer

The vegetable drawer provides optimum storage conditions for fruit and vegetables. Temperatures in the box are lower than in the rest of the fridge.

- Some fruits and vegetables (e.g. tropical fruits, aubergines, tomatoes) are overly sensitive to cold and should not be stored in the VeggiBox.

## Interior Lighting

Do not take off the cover of the interior lighting. The appliance is equipped with high quality, durable LED-lighting. If the light is inoperative, call our after-sales service.

## Storing of Food

- Store the food only packaged or covered in the refrigerator, in order to sustain the flavour and the freshness. Especially foods with a strong smell or prone to absorbing smell (cheese, fish, butter, among others) have to be stored separately.

- At first, set an average cooling temperature. If the cooling is too strong, set a higher temperature and if the cooling is too weak, set a lower temperature.
- The temperature inside the refrigerator compartment depends on the ambient temperature, the temperature control setting and the quantity of food stored.  
**If frost is built upon the back wall, then the cause of this could be that the door was opened too long, warm dishes were in the appliance or the temperature was set too low.**
- **Warm foods have to be cooled down to room temperature before they can be stored in the appliance.**
- Make sure that the door is closed correctly and that it is not blocked by cooled food.
- If the appliance is turned off for a longer period of time, e.g., because of a mains failure, leave the door closed. Thereby, a more significant loss of cooling energy can be avoided. The maximum storage time during malfunction can be taken from the appliance specification sheet at the end of the manual. Because of the higher interior temperature, the storage time for food is shortened.

## Cleaning and Defrosting (Maintenance)

### Cleaning

- **Always unplug the appliance before cleaning or defrosting. Always handle the mains plug with dry hands.**
- Do not pour water into the appliance.
- Tepid water with an addition of a pH-neutral washing-up liquid is suitable for regular maintenance. In order to avoid an unpleasant smell in the cooling room, a cleaning of the latter once a month is recommended.
- Clean the equipment separately with rinsing water, not in the dishwasher.
- Do not use hard brushes or harsh, abrasive, alcohol-based or aggressive cleaning agents.
- After cleaning, wipe down with clean water and dry all surfaces thoroughly.
- The rating label in the interior of the appliance cannot be damaged or even removed while cleaning.



## Disposal



Appliances that are marked with this symbol have to be disposed of separately from household rubbish.

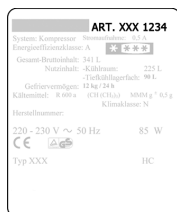
These appliances contain valuable resources that can be recycled. A correct waste disposal protects the environment and the health of those around you. To get informed about it, either defer to your municipal administration or the retailer.

- Pull the mains plug out of the socket and disconnect it from the appliance before getting rid of it.
- Before disposing of the appliance, dismantle the doors to prevent people from being accidentally locked in.
- Before disposing of the appliance, remove the lights if they are detachable and can be removed without causing damage.
- The cooling medium Isobutane (R600a) and the propellant in the isolation Cyclopentane (C<sub>5</sub>H<sub>10</sub>) are inflammable substances, thus, need to be appropriately disposed of.
- Make sure the tubes of the cooling circuit don't get damaged before the proper disposal.



## Details for After-Sales Service

If a repair is necessary, please contact the service hotline directly with an explanation of the defect. Before you do that, write down the article number from the rating label on the appliance (see figure), since this is needed for the smooth processing of your request.



## EPREL database

Information on the ecodesign requirements and energy labelling can be found in the European Product Registry for Energy Labelling (EPREL) at the following link: <https://eprel.ec.europa.eu>.

The item number you should enter in this registry can be found on the rating plate of your appliance (see figure above).

You can also scan the QR code on the energy label provided.

Pursuant to Regulation (EU) 2019/2019, spare parts for this appliance will be available for at least 7 or 10 years, depending on the nature and intended function of the specific part.

## Malfunction Removal

Subsequently, there is a table with possible malfunctions and recovery methods. Check if the recovery methods can repair the malfunctions. If this is not the case, then the appliance has to be disconnected from the mains supply, and the after-sales service has to be contacted.

Fault	Possible reason and rectification
The appliance is not working.	<ul style="list-style-type: none"> <li>• Power cut.</li> <li>• The main fuse has dropped out.</li> <li>• The fuse in the wall socket is not working. Check this by plugging another appliance into the same point.</li> </ul>
The noises are too loud (if the normal operation noises change).	<ul style="list-style-type: none"> <li>• Does the device have a solid stand?</li> <li>• Does the running cooling unit set adjoining furniture or objects into vibration?</li> <li>• Do objects positioned on the top of the appliance vibrate?</li> </ul>

## Appliance specification sheet

Model identifier		VKS 008809			
<b>Type of refrigerating appliance:</b>					
Low-noise appliance:	No	Design type:	Free-standing		
Wine storage appliance:	No	Other refrigerating appliance:	Yes		
Overall dimensions (H ×W ×D in mm)		1430 x 550 x 580			
Total volume (in l)		225			
EEI		64			
Energy efficiency class		C			
Annual energy consumption (in kWh/a)*		65			
Airborne acoustical noise emission class		C			
Airborne acoustical noise emissions (in dB[A] re 1pW)		37			
Climate class		N - ST			
This appliance is intended for use at ambient temperatures (in °C) of:		16 - 38			
Storage time in case of power failure (in h)		-			
Weight (in kg)		35			
Winter setting		No			
<b>Compartment Parameters:</b>					
Type	Volume (in l)	Recommended temperature (in°C)	Freezing capacity (kg/24h)	Defrosting type A=auto M = manual	Fast freezing facility
Fresh food	225	4	-	M	-
4 stars	-	-	-	-	-
<b>Light source parameters:</b>					
Type of light source		LED			
Energy efficiency class		-			
Electric data		-			

\*) The actual consumption depends on the use and the location of the appliance.

Chère cliente, cher client, nous vous prions de lire attentivement ce manuel d'utilisation dans son intégralité avant d'utiliser cet appareil. Veuillez conserver ce manuel pour l'utilisation ultérieure. Le produit ne doit être utilisé que par des personnes ayant connaissance des consignes de sécurité. En cas de revente du produit, veuillez à joindre ce manuel.

### **Utilisation correcte**

- L'appareil doit être utilisé exclusivement pour le stockage et la conservation de denrées alimentaires.
- Nous déclinons toute responsabilité pour les dommages causés en cas d'utilisation non conforme ou de non-respect des instructions mentionnées dans ce manuel.
- Cet appareil est un dispositif compresseur de refroidissement et convient à la conservation de denrées alimentaires tant à long terme.

### **Consignes de sécurité**

- Cet appareil est destiné à une utilisation domestique et à des applications similaires, telles que :
  - les cuisines du personnel dans les magasins, les bureaux et autres environnements de travail ;
  - dans l'agriculture et par les clients des hôtels, motels et autres hébergements ;

– dans les chambres d'hôtes.

- Cet appareil n'a pas été conçu pour être utilisé à des fins commerciales, services de restauration/traiteur ou autres commerces de gros.

### **MISE EN GARDE : RISQUE D'INCENDIE ! Substances inflammables**

L'appareil contient du medium isobutane (R600a) qui est un fluide frigorigène respectueux de l'environnement mais très inflammable. Par conséquent, n'oubliez pas de protéger le système de refroidissement durant le transport ainsi qu'après l'installation de l'appareil. Si le système est endommagé, il ne faut en aucun cas mettre en marche l'appareil. Retirez les sources inflammables situées à proximité des fluides de refroidissement et aérez la pièce.



- Si vous vendez l'appareil ou souhaitez le recycler, veuillez à mentionner le fluide propulseur cyclopentane (C<sub>5</sub>H<sub>10</sub>) de l'isolation ainsi que l'agent frigorigène isobutane (R600a). Vous trouverez d'autres détails dans le chapitre *Mise au rebut*.
- **MISE EN GARDE !** Prendre garde à ne pas endommager le circuit de refroidissement. En cas de contact avec les yeux, l'agent réfrigérant peut

être dangereux et causer des inflammations.

- **MISE EN GARDE !** Gardez les ouvertures de ventilation dégagées. Une circulation d'air suffisante doit être garantie.
- **MISE EN GARDE !** Ne pas utiliser d'appareils électriques (par exemple une machine à glaçons, etc.) à l'intérieur de l'appareil qui ne seraient pas mentionnés dans ce manuel.
- **MISE EN GARDE !** Lors de la mise en place de l'appareil veuillez vous assurer que le câble de raccordement n'est pas coincé et qu'il ne risque pas d'être endommagé.
- **MISE EN GARDE !** Veuillez ne pas placer de prises multiples mobiles ou blocs d'alimentation à l'arrière de l'appareil.
- Avant de le brancher, veuillez à vérifier que l'appareil ainsi que son cordon d'alimentation ne comportent pas de dégradation. Dans un tel cas, l'appareil ne doit pas être mis en marche.
- Ne pas stocker dans cet appareil aucune substance explosive, telle qu'un contenant aérosol à gaz propulseur inflammable.
- Toute réparation ou intervention sur l'appareil doit être effectuée exclusivement par un service après-vente agréé.

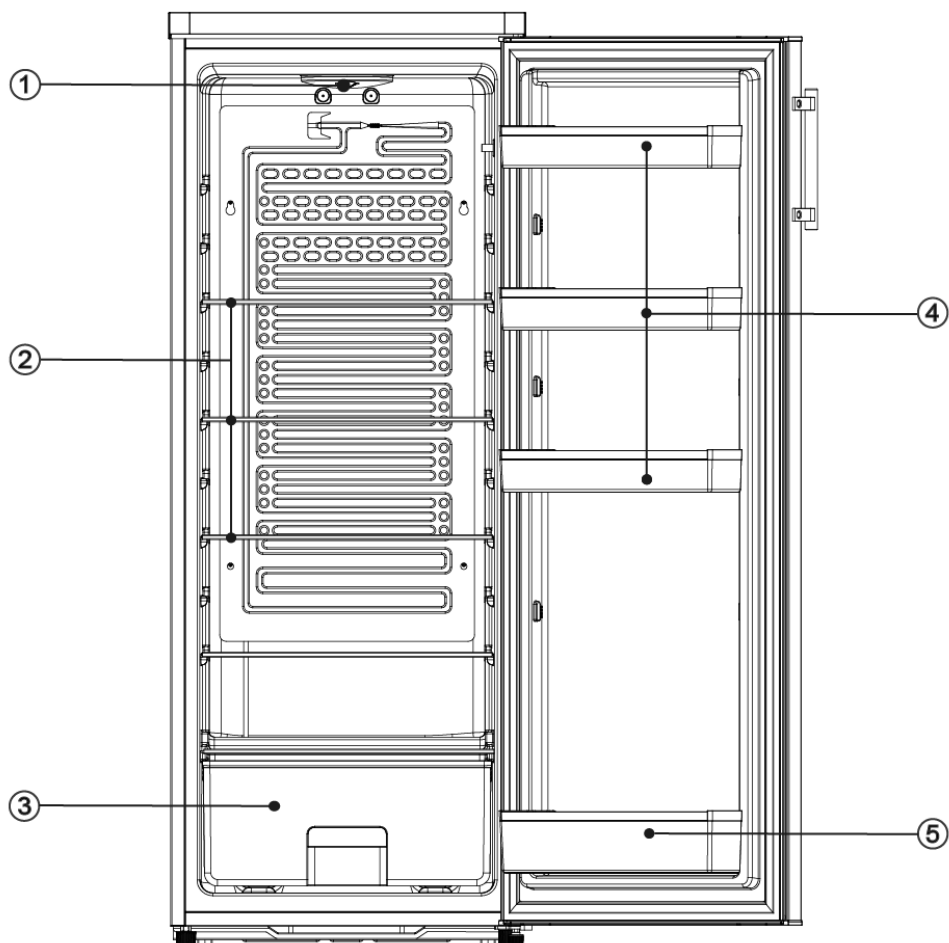
Ceci s'applique également au remplacement du cordon d'alimentation.

- L'appareil peut être utilisé par des enfants âgés de 8 ans ou plus, des personnes présentant des capacités physiques, sensorielles ou mentales réduites ainsi que des personnes manquant d'expérience et/ou de connaissance uniquement si elles sont surveillées ou informées sur la bonne utilisation de l'appareil et comprennent également les dangers qui en résultent.
- Les enfants entre 3 et 8 ans sont autorisés à charger et décharger le réfrigérateur/congélateur.
- Les enfants ne sont pas autorisés à jouer avec l'appareil.
- Le nettoyage et l'entretien ne doivent pas être entrepris par des enfants non surveillés.
- De l'eau tiède et du liquide vaisselle au pH neutre suffisent pour l'entretien régulier. Vous trouverez d'autres détails concernant le nettoyage de l'appareil dans le chapitre *Nettoyage et dégivrage (entretien)*.
- **MISE EN GARDE !** Ne pas retirer la couverture de l'ampoule LED. En cas de défaillance de la lampe LED, veuillez contacter le service client (voir annexes).

- Respectez les instructions suivantes pour conserver au mieux les aliments, éviter la contamination et le gaspillage alimentaire inutile :
  - Lorsqu'une porte est ouverte longtemps, une augmentation significative de la température dans les compartiments de l'appareil peut survenir.
  - Toute surface étant en contact avec des aliments et les systèmes de drainage accessibles doivent être nettoyés régulièrement.
  - Conservez les aliments non emballés (en particulier la viande et le poisson crus) dans des récipients appropriés au réfrigérateur, de manière à ce qu'ils ne touchent pas ou ne tombent pas sur d'autres aliments.
  - Si le réfrigérateur-congélateur est vide pendant une longue période, éteignez l'appareil, laissez-le dégivrer et nettoyez-le. Laissez-le sécher et laissez les portes/compartiments/volets ouverts pour éviter la formation de moisissures.
  - Ne surchargez pas les étagères/compartiments/boîtes afin que les portes/compartiments/boîtes puissent se fermer facilement.
- Le réfrigérateur dispose de différentes zones froides. La zone la plus chaude est située sur le haut de la porte du réfrigérateur. La zone la plus froide est située sur la paroi arrière en bas du réfrigérateur.
  - Veuillez donc organiser les denrées alimentaires de la manière suivante :
    - Ordre du rangement des denrées alimentaires sur les tablettes du réfrigérateur (de haut en bas) : produits boulangers et pâtisseries, plats cuisinés, produits laitiers, viande, poisson et charcuterie.
    - dans la boîte à légumes : légumes, salades et fruits.
    - dans la porte (de haut en bas) : beurre, fromage, oeufs, tubes, petites bouteilles, grandes bouteilles, lait et jus de fruit.

- Afin d'éviter tout dommage envers des personnes ou biens, l'appareil doit impérativement être transporté avec emballage. Deux personnes sont nécessaires pour l'installation de cet appareil.
- ATTENTION ! Ne pas laisser l'emballage à portée des enfants – risque d'étouffement !
- Vérifiez régulièrement que le cordon d'alimentation ne comporte pas de dommage. Le cas échéant, ne pas utiliser l'appareil.
- Ne placez aucun appareil électrique sur la surface supérieure afin d'éviter tout risque d'incendie. Ne mettre aucun container de liquide sur l'appareil afin d'éviter que d'éventuels écoulements n'interfèrent avec les composants électroniques ou l'isolation.
- Ne consommez pas de nourriture périmée. Cela pourrait causer une intoxication alimentaire. Ne recongelez pas des produits déjà décongelés.
- N'utilisez pas les tablettes, compartiments, portes, etc. comme appui ou support ni autrement qu'indiqué dans ce manuel.
- Ne pas insérer de sources de feu à l'intérieur de l'appareil.
- Débranchez la fiche secteur :
  - en cas de perturbation lors du fonctionnement ;
  - avant chaque nettoyage ;
  - pendant toute intervention sur l'appareil.
- Ne tirez pas sur le cordon d'alimentation ; saisissez toujours la fiche secteur afin de débrancher l'appareil.
- Nous nous réservons le droit d'effectuer des changements techniques.

## Configuration



1	Régulateur de température
2	Fond en verre réfrigérateur
3	Bac à légumes
4	Compartiments dans la porte
5	Compartiment bouteilles
Non illustré :	Insert pour oeufs Machine à glaçons

## Transport de l'appareil

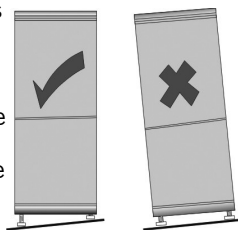
- Pendant le transport, assurez-vous de fixer toutes les parties détachables de l'appareil afin d'éviter tout dommage.
- L'appareil doit être transporté en position verticale et ne doit pas être incliné de plus de 30°. Une fois l'appareil installé, patientez 1 heure avant de le brancher sur le secteur.
- Dans le cas où l'appareil aurait été incliné à plus de 30 degrés pendant le transport, veuillez attendre 4 heures avant de le brancher.

## Avant d'utiliser l'appareil

- Retirez le film protecteur, l'emballage ainsi que les fixations de transport de l'intérieur de l'appareil, notamment des compartiments et tablettes.
- Éliminez les emballages de façon appropriée.
- Vous sentirez peut-être une légère odeur de "neuf" lorsque vous utiliserez l'appareil pour la première fois. Cela disparaîtra lorsque l'appareil commencera à refroidir.
- Nettoyez l'intérieur avec de l'eau tiède contenant un détergent au pH neutre. Nettoyez les accessoires séparément à l'eau, ne les mettez pas au lave-vaisselle.
- Avant de commencer à stocker des denrées alimentaires dans l'appareil, laissez-le fonctionner 24 heures afin que la température adéquate soit atteinte.

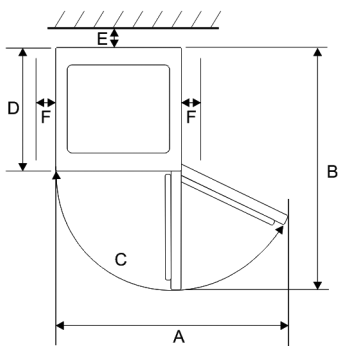
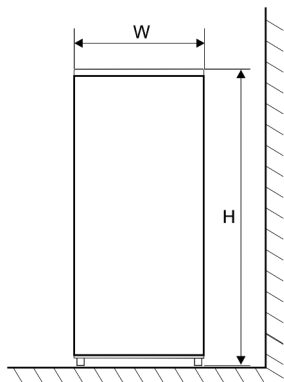
## Installation de l'appareil

- L'appareil doit être installé dans une pièce sèche et bien aérée.
- Le niveau d'humidité de l'air auquel peut fonctionner cet appareil est de maximum 70 %.
- La fiche technique du produit, figurant à la fin du mode d'emploi, contient des informations concernant les températures ambiantes (classe climatique) convenant au fonctionnement de cet appareil.
- **AVERTISSEMENT !** En cas d'utilisation en dehors de ces classes climatiques, il se peut que l'appareil ne puisse pas maintenir une température intérieure suffisante.
- N'installez pas l'appareil à l'extérieur.
- Veuillez l'installer d'une manière que vous pouvez débrancher le cordon d'alimentation à tout moment.
- Prenez soin de ne pas exposer directement l'appareil au soleil. N'installez pas l'appareil à proximité de sources de chaleur (four, radiateur, etc.). Dans le cas où cette instruction ne pourrait pas être respectée, veuillez à isoler la source de chaleur de l'appareil.
- Ce réfrigérateur n'est pas destiné à être utilisé comme appareil encastré. L'installation directe du réfrigérateur en-dessous d'un élément ou d'un plan de travail est également interdite.
- Les deux pieds vissés ajustables situés à l'avant de l'appareil permettent de compenser une éventuelle inégalité du sol et de garantir la stabilité de l'appareil.



## Mesures d'installation

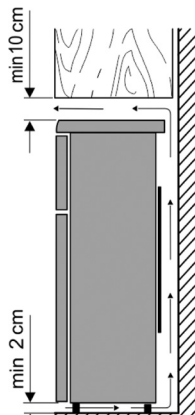
Dans le cas où l'appareil serait placé latéralement contre un mur, prenez soin de laisser une distance latérale d'au moins 100 mm afin que la porte puisse s'ouvrir correctement à un angle de 90°. Afin d'enlever complètement la Veggibox de l'appareil, veuillez enlever également le compartiment bouteilles.



Largeur (W)	Profondeur (D)	Hauteur (H)
550 mm	580 mm	1430 mm

A	B	C	E	F
993 mm	1075 mm	145°	50 mm	100 mm

## Ventilation



L'air chauffé à l'arrière de l'appareil doit circuler librement. De fait, la circulation de l'air ne doit pas être perturbée.

Pour cela, respectez les distances minimales suivantes : 100 mm au plafond, 100 mm de chaque côté et 50 mm derrière l'appareil.

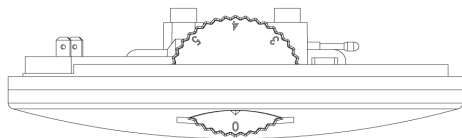
**ATTENTION ! Ne pas couvrir les possibles ouvertures d'aération situées à l'arrière de l'appareil ou au niveau de la couverture supérieure.**

## Branchement

- Avant de brancher l'appareil, vous devez impérativement vous assurer que l'appareil lui-même ainsi que son cordon d'alimentation ne comportent pas de dommage dû au transport.
- L'appareil ne doit être raccordé qu'à des prises de courant de sécurité installées correctement. La tension doit correspondre à celle indiquée sur la plaque signalétique de l'appareil.
- L'appareil est conforme aux directives obligatoires CE.
- Ne branchez pas l'appareil à un onduleur.
- Le cordon d'alimentation ne doit pas être en contact avec l'arrière de l'appareil afin d'éviter tout bruit dû aux vibrations.
- L'appareil est mis en fonctionnement en branchant la fiche secteur dans la prise.
- L'arrêt complet de l'appareil ne se produit qu'en débranchant la fiche secteur.
- Si l'appareil a été débranché du secteur, attendez environ 5 minutes après avoir branché la fiche secteur avant de mettre le régulateur de température sur la position souhaitée.

## Éléments de fonctionnement

Les températures de la partie réfrigérateur se règlent à l'aide du régulateur, au niveau de l'éclairage.



Placez-le en position médiane pour régler la température optimale pour une utilisation normale. Plus vous tournez le thermostat vers la gauche, plus la température dans le réfrigérateur sera faible (7). Plus vous tournez le thermostat vers la droite, plus la température dans le réfrigérateur sera élevée (1).

Si vous souhaitez placer de grandes quantités d'aliments dans le réfrigérateur, réglez le thermostat sur le niveau 7 environ 2 heures avant. Une fois les aliments mis en conserve, remettez le régulateur sur le niveau 2 ou 3.

**Conseil !** Un réglage dans une position intermédiaire (environ 4 à 6° C) assure une conservation optimale des aliments frais. Une température plus élevée peut raccourcir la durée de conservation des aliments.

### Bac à légumes

Le bac à légumes est conçu pour un stockage optimal des fruits et légumes.

Dans la boîte, les températures sont plus basses que dans le reste de la chambre froide.

- Certains fruits et légumes (comme les fruits tropicaux, les aubergines, les tomates) sont sensibles au froid et ne sont donc pas adaptés au stockage dans le VeggiBox.

### Eclairage intérieur

Veillez à ne pas retirer la protection de l'éclairage intérieur. L'appareil est équipé d'un éclairage LED à longue durée et de qualité supérieure. Si l'éclairage ne fonctionne pas, veuillez appeler notre service client.

## Conservation des denrées alimentaires

- Ne conservez les denrées alimentaires qu'avec emballage ou couvertures dans le réfrigérateur afin d'en préserver l'arôme et la fraîcheur. Les denrées alimentaires de forte odeur ou connues pour absorber les odeurs (fromage, poisson, beurre, etc.) doivent être rangées séparément les uns des autres.
- Sélectionnez d'abord une température moyenne. Si le refroidissement est trop fort, veuillez augmenter la température. Si la température est trop faible, veuillez la baisser.
- La température dans le compartiment réfrigérateur dépend de la température ambiante, du réglage du thermostat et de la quantité d'aliments stockés.  
**En cas de génération de givre sur la paroi arrière, les trois scénarios peuvent en être la cause : la porte a été laissée ouverte pendant trop longtemps, des plats encore chauds se trouvaient dans l'appareil ou la température générale était trop basse.**
- **Les aliments chauds doivent refroidir à température ambiante avant d'être rangés dans l'appareil.**
- Assurez-vous que la porte est fermée correctement et qu'elle n'est pas bloquée par des produits réfrigérés.
- Si l'appareil est éteint pendant une période prolongée, par exemple à cause d'une panne de courant, laissez la porte fermée afin de minimiser la perte de froid. La durée maximale de stockage en cas de dysfonctionnement de l'appareil est indiquée dans la fiche technique située en fin de manuel. Une température interne élevée raccourcit le temps de conservation des denrées alimentaires.

## Nettoyage et dégivrage (entretien)

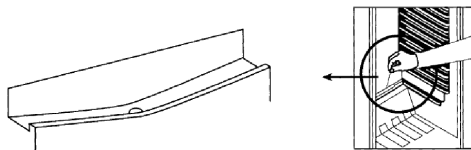
### Nettoyage

- **Débranchez toujours la fiche secteur avant le nettoyage et le dégivrage. Ne touchez la fiche secteur qu'avec les mains sèches.**
- Ne versez pas d'eau dans l'appareil.
- De l'eau tiède et du liquide vaisselle au pH neutre suffisent pour l'entretien régulier. Afin d'éviter de mauvaises odeurs dans le réfrigérateur, il est conseillé de le nettoyer une fois par mois.
- Nettoyez les éléments et accessoires séparément avec de l'eau. Ne les mettez pas dans le lave-vaisselle.
- N'utilisez pas de brosses dures ni de produits de nettoyage abrasifs, agressifs ou contenant de l'alcool.
- Après le nettoyage, rincez avec de l'eau claire, puis séchez soigneusement.
- La plaque signalétique située à l'intérieur de l'appareil ne doit pas être endommagée ou retirée lors du nettoyage.

### Dégivrage

Le réfrigérateur n'a pas besoin d'être dégivré, il faut juste le nettoyer.

L'évaporateur de l'appareil est entouré de mousse dans la paroi arrière, de sorte que les parois arrière du réfrigérateur peuvent être couvertes de givre. Lorsque le compresseur ne fonctionne pas, le givre peut fondre. L'eau qui en résulte est conduite par un système de tuyaux jusqu'à un bac au niveau du compresseur, où elle s'évapore en raison de la chaleur générée. Éviter de régler la température sur une valeur qui provoquerait un refroidissement continu sans dégivrage.



Veillez à ce que le canal et le trou d'écoulement ne soient pas bouchés afin que l'eau produite dans la chambre froide puisse toujours s'écouler librement.

### Retirer et insérer les étagères

Retirer : Maintenez la partie arrière de l'étagère plus haut et retirez-la délicatement.

Insérer : Poussez l'étagère aussi loin que possible vers l'arrière jusqu'à ce que la pince s'enclenche dans le guide.

### Retirer et insérer le bac à légumes

Retirer : Soulevez l'avant du bac à légumes et retirez-le.

Insérer : Repoussez délicatement le bac à légumes jusqu'à ce qu'il s'arrête.

### Retirer et insérer les clayettes de porte

Retirer : Soulevez la clayette de porte et retirez-la.

Insérer : Réinsérez la clayette de porte par le haut dans son support.

### Remarques importantes :

- Utilisez toujours vos deux mains pour déplacer les pièces.
- Manipulez les pièces avec précaution afin d'éviter tout dommage.

### Astuces pour économiser l'énergie

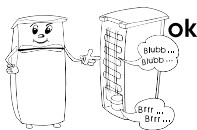
- L'appareil doit être installé dans une pièce fraîche, sèche et bien aérée.
- N'exposez l'appareil directement au soleil. Ne l'installez pas près de sources de chaleur (four, radiateur, etc.). Si cela ne peut pas être évité, il faut installer une isolation entre la source de chaleur et l'appareil.
- Ne couvrez pas les ouvertures et grilles d'air et assurez une bonne circulation d'air à l'arrière de l'appareil.
- Pour utiliser l'énergie le plus efficacement possible, utilisez les sols, les étagères, les compartiments dans leur position d'origine (voir image « Structure »).
- Laissez refroidir les aliments chauds avant de les ranger dans le réfrigérateur.
- Ne laissez pas la porte ouverte pendant trop longtemps lors du retrait ou rangement d'aliments à l'intérieur de l'appareil. Car cela accélère la formation de glace à l'intérieur.
- Ne réglez pas la température plus basse que nécessaire. Vous trouverez plus de détails concernant le réglage de température dans le chapitre « Éléments de commande et affichage ».

## Bruits de fonctionnement

Lorsque l'appareil est allumé, les bruits de fonctionnement typiques se produisent.

Ceux-ci sont :

- Le bruit du moteur électrique et du compresseur. Lorsque le compresseur commence à fonctionner, les bruits sont légèrement plus forts pendant une courte période de temps.
- Des bruits causés par la circulation du frigorigène dans les tubes.



## Mise au rebut



Les appareils marqués avec ce symbole doivent être éliminés séparément des ordures domestiques.

■ Ces appareils contiennent des ressources précieuses qui peuvent être recyclées. Une élimination correcte protège l'environnement et la santé de tous peut. Votre distributeur peut vous informer sur l'élimination correcte.

- Retirez la fiche secteur de la prise et déconnectez le cordon d'alimentation de l'appareil avant l'élimination de l'appareil.
- Avant de procéder à la mise au rebut, démontez les portes de l'appareil pour éviter d'y enfermer accidentellement des personnes.
- Démontez les ampoules avant de les mettre au rebut si elles peuvent être retirées de manière autonome et non destructive.
- L'agent réfrigérant isobutane (R600a) et le gaz propulseur cyclopentane (C<sub>5</sub>H<sub>10</sub>) dans l'isolation sont des substances inflammables et doivent par conséquent être éliminés de manière adéquate.
- Assurez-vous de ne pas endommager les tuyaux du circuit de refroidissement avant d'avoir procédé intégralement à la mise au rebut de l'appareil.



## Précisions sur le service client

Si une réparation est nécessaire, nous vous prions de contacter directement l'assistance téléphonique afin de donner des indications concernant le message d'erreur. Veuillez noter auparavant le numéro d'article qui vous trouvez sur la plaque de l'appareil (voir image) afin de garantir un bon déroulement.



Conformément au règlement (UE) 2019/2019, les pièces de rechange de cet appareil sont disponibles pour une durée minimale de 7 ou 10 ans (selon le type et l'usage de la pièce de rechange).

## Base de données EPREL

Vous trouverez des informations sur les exigences en matière d'écoconception et sur l'étiquetage énergétique dans la base de données européenne sur les produits en cliquant sur le lien suivant : <https://eprel.ec.europa.eu> Vous trouverez le numéro d'article à saisir à cet endroit sur la plaque signalétique de l'appareil (voir l'image ci-dessus). Vous pouvez également scanner le code QR figurant sur l'étiquette énergétique jointe.

## Réparations

Vous trouvez ci-dessous un tableau décrivant les possibles défauts ainsi que des moyens de dépannage. Vérifiez si vous pouvez résoudre le problème avec un des méthodes proposées. Si ce n'est pas le cas, veuillez débrancher l'appareil et contacter le service client.

Défaut	Possibles causes et méthode de dépannage
L'appareil est hors service.	<ul style="list-style-type: none"> <li>Coupure de courant</li> <li>Le fusible principal est en panne.</li> <li>Le fusible de la prise murale ne fonctionne pas. Vérifiez cela en branchant un autre appareil sur la même prise.</li> </ul>
Les bruits sont très forts (si les bruits différent des bruits habituels).	<ul style="list-style-type: none"> <li>L'appareil est-il bien stable ?</li> <li>L'unité de refroidissement entraîne-t-elle la vibration d'objets ou de meubles environnants ?</li> <li>Les objets positionnés sur l'appareil sont-ils sujets à des vibrations ?</li> </ul>

## Fiche technique

Référence du modèle		VKS 008809				
<b>Type d'appareil de réfrigération :</b>						
Appareil à faible niveau de bruit :	non	Type de construction :	à pose libre			
Appareil de stockage du vin :	non	Autre appareil de réfrigération :	oui			
Dimensions hors tout (H x L x P en mm)		1430 x 550 x 580				
Volume total (en l)		225				
EEI		64				
Classe d'efficacité énergétique		C				
Consommation d'énergie annuelle (en kWh/a)*		65				
Classe d'émission de bruit acoustique dans l'air		C				
Émissions de bruit acoustique dans l'air (en dB(A) re 1pW)		37				
Classe climatique		N - ST				
Cet appareil est destiné à être utilisé à des températures ambiantes (en °C) de :		16 - 38				
Temps de stockage en cas de dysfonctionnement (en h)		-				
Poids (en kg)		35				
Réglage hiver		non				
<b>Paramètres des compartiments :</b>						
Type	Volume (en l)	Réglage de température recommandé (in°C)	Pouvoir de congélation spécifique (kg/24h)	Mode de dégivrage A=automatique M = manuel	Dispositif de congélation rapide	
Denrées alimentaires fraîches	225	4	-	M	-	
4 étoiles	-	-	-	-	-	
<b>Paramètres de la source lumineuse :</b>						
Type de source lumineuse			LED			
Classe d'efficacité énergétique			-			
Données électriques			-			

\*) La consommation réelle dépend de l'utilisation et de l'emplacement de l'appareil.

Geachte klant,  
lees de gebruiksaanwijzing voor het gebruik van het apparaat zorgvuldig en volledig door. Bewaar het voor verder gebruik. Het apparaat mag alleen door personen worden gebruikt die vertrouwd zijn met de veiligheidsaanwijzingen. Geef de gebruiksaanwijzing ook door aan een eventuele volgende eigenaar.

### Beoogd gebruik

- Het apparaat dient uitsluitend voor de opslag en conservering van levensmiddelen.
- Bij het niet volgens de voorschriften gebruiken van het apparaat of het niet opvolgen van de instructies in deze handleiding zijn wij niet aansprakelijk voor eventuele schade.
- Het apparaat is een compressor koeler dat geschikt is voor de opslag van levensmiddelen op korte termijn.

### Veiligheidsvoorschriften

Dit apparaat is bestemd voor huishoudelijk gebruik en voor vergelijkbare toepassingen, zoals:

- Personeelskeukens in winkels, kantoren en andere werkomgevingen;
- In de landbouw en door gasten in hotels, motels en andere accommodaties;
- in bed en breakfasts.

- Het apparaat is niet bestemd voor commercieel gebruik, ook niet voor het gebruik in de catering en soortgelijke groothandel.

### WAARSCHUWING: BRANDGGEVAAR! Ontvlambare stoffen

Het apparaat bevat het milieuvriendelijke maar licht ontvlambare koelmiddel Isobutaan (R600a). Zorg er daarom voor dat het koelsysteem tijdens het transport en ook na de installatie van het apparaat beschermd wordt. Bij beschadiging van het systeem mag het apparaat niet gebruikt worden. Vermijd vervolgens open vuur en ontstekingsbronnen in de buurt van het koelmiddel en ventileer de ruimte goed.

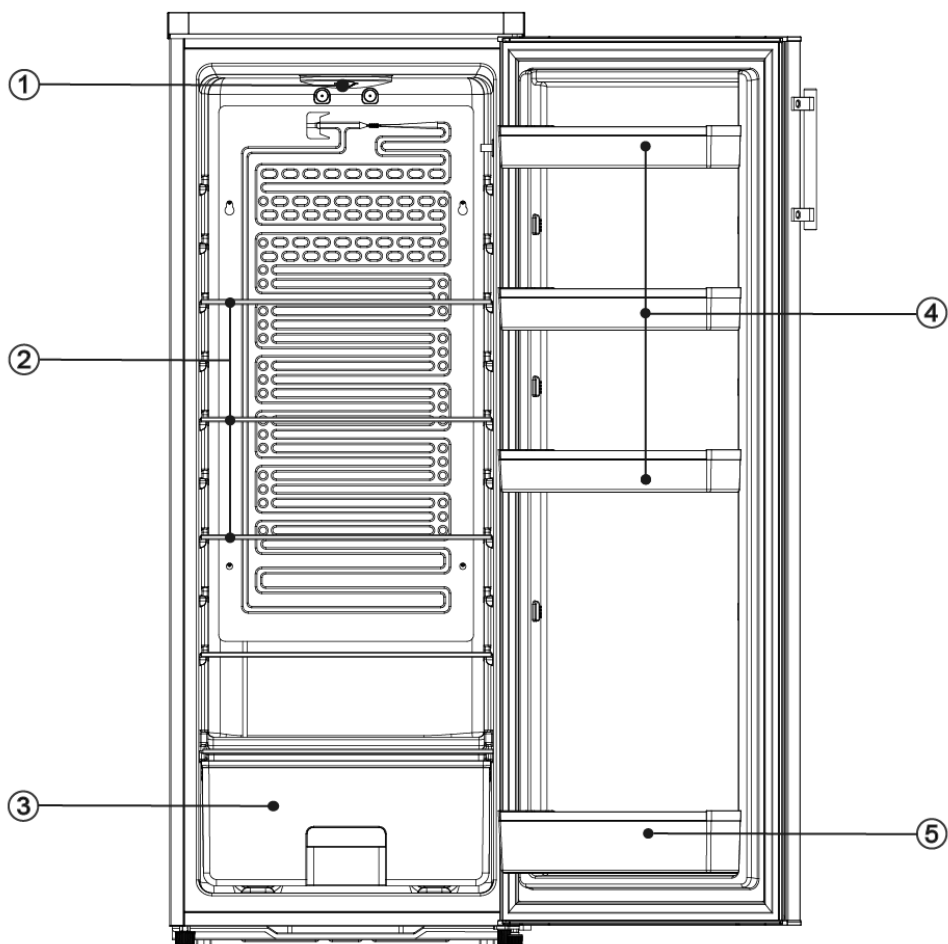


- Bij de verkoop, overdracht of bij recycling dient u het licht ontvlambare drijfgas Cyclopentaan (C<sub>5</sub>H<sub>10</sub>) in de isolatie en het koelmiddel Isobutaan (R600a) te vermelden. Meer informatie over vakkundige recycling vindt u in het hoofdstuk *Verwijdering*.
- **WAARSCHUWING!** Beschadig het koelcircuit niet. Lekkend koelmiddel kan oogletsel veroorzaken of ontvlammen.

- **WAARSCHUWING!** Houd de ventilatieopeningen vrij. Er moet voor voldoende luchtcirculatie worden gezorgd.
- **WAARSCHUWING!** Gebruik in de binnenruimte geen elektrische apparaten (bijv. ijsmakers) die niet in deze handleiding worden beschreven.
- **WAARSCHUWING!** Bij het opzetten van het apparaat is ervoor zorg te dragen, dat het netaansluitingssnoer niet wordt ingeklemd of beschadigt.
- **WAARSCHUWING!** Portable meervoudige stekkerdozen of netvoedingen mogen niet aan de achterkant van het apparaat worden geplaatst.
- Voor het aansluiten van het apparaat moet gecontroleerd worden of het apparaat en het netsnoer tijdens het transport niet beschadigd zijn. In het geval van een beschadiging mag het apparaat niet gebruikt worden.
- In dit apparaat mogen geen explosieve stoffen, zoals spuitbussen met licht ontvlambaar drijfgas, worden opgeslagen.
- Alle reparaties of ingrepen aan het apparaat mogen uitsluitend worden uitgevoerd door een geautoriseerde servicedienst. Dit geldt ook voor de vervanging van het netsnoer.
- Het apparaat mag door kinderen vanaf 8 jaar en door personen met een lichte lichamelijke, sensorische of mentale beperking of een gebrek aan ervaring en/ of kennis worden gebruikt wanneer zij onder toezicht staan of instructies over het veilige gebruik van het apparaat hebben gekregen en de daaruit voortvloeiende gevaren hebben begrepen.
- Kinderen tussen 3 en 8 jaar mogen het koel-/ vriesapparaat laden en lossen.
- Kinderen mogen niet met het apparaat spelen.
- Reiniging en onderhoud mogen niet door kinderen zonder toezicht worden uitgevoerd.
- Voor regelmatig onderhoud is lauwwarm water met een toevoeging van pH-neutraal afwasmiddel geschikt. In het hoofdstuk *Reiniging en ontdooien (onderhoud)* vindt u meer informatie over het reinigen.
- **WAARSCHUWING!** Verwijder het lampafdekplaatje van de Ledverlichting niet. Neem in het geval van een defecte LED-lamp contact op met de klantenservice (zie bijlage).
- Volg de volgende instructies om levensmiddelen zo goed mogelijk te bewaren en verontreiniging en onnodige voedselverspilling te voorkomen:

- Als de deur voor een langer tijd wordt geopend, kan het tot een aanmerkelijke temperatuurstijging in de vakken van het apparaat komen.
- De vlakken, die met levensmiddelen en toegankelijke afloopssystemen in aanraking komen, moeten regelmatig worden gezuiverd.
- Bewaar onverpakte levensmiddelen (met name rauw vlees en vis) in daarvoor geschikte containers in de koelkast, zodat ze niet in contact kunnen komen met andere levensmiddelen of daarop kunnen druppelen.
- Als de koel-vriescombinatie langere tijd leeg staat, dan schakelt u het apparaat uit, laat u het ontdooien en reinigt u het. Droog het af en laat de deuren/vakken/seksels openstaan om schimmelvorming te voorkomen.
- U dient de planken/vakken/boxen niet te overladen, zodat deuren/vakken/boxen gemakkelijk gesloten kunnen worden.
- In de koelkast ontstaan verschillende koelzones. De warmste zone bevindt zich bij de deur bovenaan de koelkast. Die koudste zone bevindt zich op de achterwand onder in de koelkast.
- Deel de levensmiddelen daarom als volgt in:
  - In de schappen van de koelkast (van boven naar beneden): gebak, kant-en-klaarmaaltijden, zuivelproducten, vlees, vis en worst.
  - In de Groentebbox: groenten, sla, fruit.
  - In de deur (van boven naar beneden): boter, kaas, eieren, tubes, kleine flesjes, grote flessen, melk, sappakjes.
- Om persoonlijk letsel en materiële schade te voorkomen, mag het apparaat alleen verpakt worden getransporteerd en zijn er twee personen nodig om het apparaat te plaatsen.
- LET OP! Houd kinderen uit de buurt van verpakkingsmateriaal. Gevaar voor verstikking!
- Controleer het netsnoer regelmatig op beschadigingen. In het geval van een beschadiging mag het apparaat niet meer worden gebruikt.
- Gebruik geen elektrische apparaten in de opslagruimte, om brandgevaar te voorkomen. Plaats ook geen vloeistofreservoirs op het apparaat zodat eventueel lekkende vloeistoffen de elektronica en de isolatie niet kunnen beschadigen.
- Consumeer geen levensmiddelen die over de datum zijn. Dit kan leiden tot een voedselvergiftiging. Reeds ontdooide levensmiddelen niet opnieuw invriezen.
- Misbruik geen rekken, vakken, deuren enz. als loop- of steunvlak.
- Hanteer geen open vuur of ontstekingsbronnen in de binnenruimte van het apparaat.
- Trek de stekker uit het stopcontact,
  - bij storingen tijdens het gebruik,
  - voor elke reiniging,
  - bij werkzaamheden aan het apparaat.
- Trek de stekker niet aan het netsnoer uit het stopcontact; trek altijd aan de stekker zelf.
- Technische wijzigingen voorbehouden.

## Omschrijving apparaat



1	Thermostaat
2	Glazen bodem koelruimte
3	Groentelade
4	Deurvakken in koelkast
5	Flessenrek
"Niet afgebeeld: "	Ei-inzetstuk Ijsblokjesmaker

## Transport van het apparaat

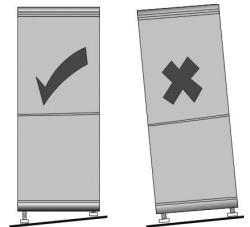
- Tijdens het transport moeten alle bewegendelen in en aan het apparaat betrouwbaar worden bevestigd om beschadigingen te voorkomen.
- Het apparaat dient in verticale bedrijfsstand te worden vervoerd en mag hierbij niet meer dan 30° worden gekanteld. Wacht na het plaatsen 1 uur voordat u het apparaat op het stroomnet aansluit.
- Als u het apparaat onder een hoek van meer dan 30° hebt getransporteerd, moet u 4 uur wachten voordat u het op het stroomnet aansluit.

## Voor het eerste gebruik

- Verwijder de beschermfolie en al het verpakkingsmateriaal incl. de transportbeschermingen van de opslagvlakken en de planken van het apparaat.
- Zorg voor een milieuvriendelijke verwijdering van het verpakkingsmateriaal.
- Wanneer u het apparaat voor het eerst inschakelt ruikt het apparaat misschien 'nieuw'. Deze geur verdwijnt zodra het apparaat met het koelen begint.
- Reinig de binnenruimte met lauw water waaraan pH-neutraal afwasmiddel is toegevoegd. Reinig het accessoire apart in het afwaswater, niet in de vaatwasser.
- Laat het apparaat 24 uur werken voordat het met levensmiddelen wordt gevuld, zodat de gewenste temperatuur kan worden bereikt.

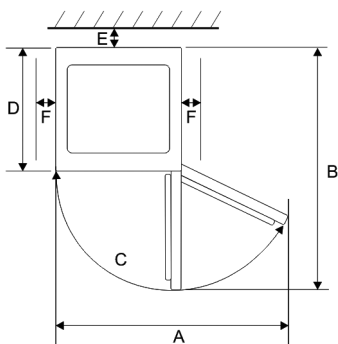
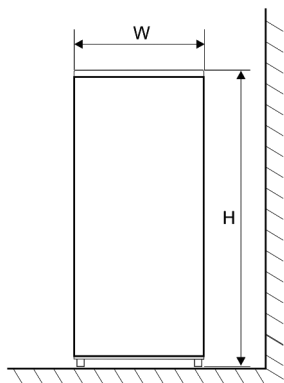
## Het plaatsen van het apparaat

- Het apparaat dient in een droge en goed geventileerde ruimte te worden geplaatst.
- Het apparaat kan bij een luchtvochtigheid van max. 70 % worden gebruikt.
- De omgevingstemperatuur (klimaatklasse) waarbij het apparaat mag worden gebruikt kunt u vinden in de apparaatgegevens aan het einde van de handleiding.
- **WAARSCHUWING!** Bij gebruik buiten deze klimaatklassen kan het apparaat mogelijk niet voldoende binnentemperaturen handhaven.
- Plaats het apparaat niet buiten.
- Zorg ervoor dat de stekker altijd uit het stopcontact kan worden getrokken.
- Bescherm het apparaat tegen direct zonlicht. Hij mag niet in de buurt van warmtebronnen (oven, radiator, enz.) worden geplaatst. Wanneer dit niet kan worden vermeden, moet er een isolatie tussen warmtebron en apparaat worden geplaatst.
- Deze koelkast is niet bedoeld om te worden ingebouwd. De montage van het apparaat direct onder een plank of een kast is niet toegestaan.
- Een oneffen vloeroppervlak kan met de twee in hoogte verstelbare pootjes aan de voorkant worden opgeheven om stabiliteit te garanderen.



## Installatieafmetingen

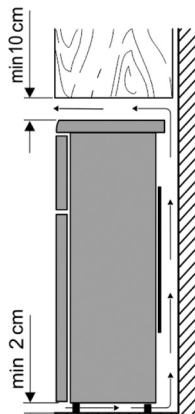
Als het apparaat aan de zijkant van een wand wordt geplaatst, moet u een zijdelingse afstand van ten minste 100 mm aanhouden, zodat de deuren van het apparaat 90° kunnen worden geopend. Om de VeggiBox volledig uit het apparaat te verwijderen, verwijdert u indien nodig het flessenrek.



Breedte (W)	Diepte (D)	Hoogte (H)
550 mm	580 mm	1430 mm

A	B	C	E	F
993 mm	1075 mm	145°	50 mm	100 mm

## Ventilatie



De achter het apparaat opgewarmde lucht moet vrij kunnen circuleren. Daarom mag de luchtcirculatie niet worden gehinderd. Houd hiervoor de volgende minimale afstanden aan: 100 mm tot het plafond, 100 mm aan beide zijden en 50 mm achter het apparaat.

**LET OP! Blokkeer geen ventilatieopeningen op het achterste gedeelte van de bovenste afdekplaten!**

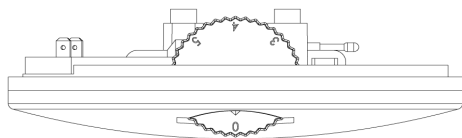
## Aansluiting

- Voor het aansluiten van het apparaat moet gecontroleerd worden of het apparaat en het netsnoer tijdens het transport niet beschadigd zijn.
- Sluit het apparaat alleen aan op een volgende de voorschriften geïnstalleerd stopcontact met aardingscontact. De netspanning moet overeenkomen met de spanning die op het typeplaatje van het apparaat is aangegeven.
- Het apparaat voldoet aan de richtlijnen, die voor de CE-markering bindend zijn.
- Sluit het apparaat niet op een omvormer aan.
- Het netsnoer mag de achterkant van het apparaat niet aanraken om trillgeluiden te voorkomen.
- Het apparaat wordt in werking gesteld door het netsnoer in het stopcontact te steken.
- Om het apparaat volledig uit te schakelen moet de stekker uit het stopcontact worden gehaald.

- Als het apparaat van het stroomnet is losgekoppeld, wacht dan ca. 5 minuten na het insteken van de stekker voordat u de thermostaat instelt.

## Operationele controles

De instelling van de temperaturen voor het koelvak worden ingesteld door de thermostaat op de verlichting in het koelgedeelte.



Plaats het in op een middenpositie om de optimale temperatuur in te stellen voor normaal gebruik. Hoe verder u de regelaar naar links draait, hoe lager de temperatuur in het koelgedeelte zal zijn (7). Hoe verder u de regelaar naar rechts draait, hoe hoger de temperatuur in het koelgedeelte zal zijn (1).

Als u grotere hoeveelheden voedsel in de koelkast wilt leggen, stel dan de temperatuurregelaar ongeveer 2 uur van tevoren in op stand 7. Nadat de levensmiddelen zijn geplaatst, zet u de regelaar weer terug op stand 2 of 3.

**Tip!** Een instelling in een middelste stand (ca. 4-6 °C) zorgt voor een optimale conservering van verse levensmiddelen. Een hogere temperatuur kan de houdbaarheid van levensmiddelen verkorten.

## Groentelade

De groentelade is bedoeld voor de optimale opslag van fruit en groenten. In de box is de temperatuur lager dan in de rest van de koelruimte.

- Bepaalde groenten en fruit (zoals zidvruchten, aubergines, tomaten) zijn gevoelig voor kou en daarom niet geschikt om in de VeggiBox te bewaren.

## Binnenverlichting

Verwijder het klepje van de binnenverlichting niet. Het apparaat is voorzien van een hoogwaardige en duurzame LED-verlichting. Mocht het licht toch uitvallen, neem dan contact op met onze klantenservice.

## Opslaan van levensmiddelen

- Bewaar voedingsmiddelen alleen verpakt of bedekt in de koelkast om de smaak en de versheid te behouden. Vooral voedingsmiddelen die een sterke geur hebben of deze geur gemakkelijk kunnen absorberen (kaas, vis, boter enz.) moet gescheiden van elkaar worden bewaard.
- Stel eerst een gemiddelde koeltemperatuur in, een hogere temperatuur als de koeling te sterk is, een lagere temperatuur als de koeling te zwak is.
- De temperatuur in de koelruimte hangt af van de omgevingstemperatuur, de stand van de temperatuurregelaar en de hoeveelheid opgeslagen levensmiddelen.  
**Als er zich rijp op de achterwand vormt, kan dit komen doordat de deur te lang open staat, er warme maaltijden in het apparaat stonden of de temperatuur te laag is ingesteld.**
- **Warme levensmiddelen moeten voordat ze worden opgeslagen in het apparaat tot kamertemperatuur worden afgekoeld.**
- Let erop dat de deur goed gesloten is en niet door te koelen waren wordt geblokkeerd.
- Bijv. door een stroomuitval voor langere tijd uitgeschakeld is. Dit voorkomt een groter verlies van kou. De maximale bewaartijd bij storingen vindt u in het productinformatieblad aan het einde van de handleiding. Door de verhoogde binnentemperatuur wordt de bewaartijd van het voedsel verkort.

## Reiniging en ontdooien (onderhoud)

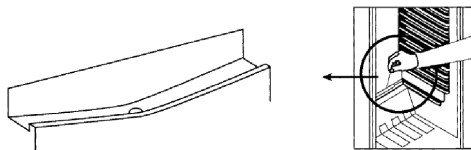
### Reinigen

- **Trek altijd de stekker uit het stopcontact voordat u gaat reinigen of ontdooien. Raak de stekker altijd alleen met droge handen aan.**
- Giet geen water in het apparaat.
- Voor regelmatig onderhoud is lauwwarm water met een toevoeging van pH-neutraal afwasmiddel geschikt. Om een onaangename geur in de koelkast te voorkomen, moet de koelkast ongeveer één keer per maand worden gereinigd.
- Reinig de accessoires afzonderlijk in het speelwater, niet in de vaatwasser.
- Gebruik geen harde borstels en geen scherpe, schurende, alcoholhoudende of agressieve reinigingsmiddelen.
- Veeg na het reinigen met schoon water af en droog alles zorgvuldig af.
- Het typeplaatje in het apparaat mag tijdens het reinigen niet beschadigd of verwijderd worden.

### Ontdooien

Het koelvak moet niet ontdooid worden, maar schoongemaakt.

De verdamer van het apparaat zit in de achterwand, waardoor de achterwanden van het koelvak met vorst bedekt kunnen zijn. Als de compressor niet aan is, kan de vorst ontdooien. Het ontstane water wordt door een afvoer naar het putje bij de compressor gevoerd, waar het door de ontstane warmte verdampt. Vermijd het instellen van de thermostaat, dat resulteert in het continue koelen zonder ontdooifase.



Zorgt u ervoor dat de afvoergoot niet verstopt raakt, zodat het ontstane water in het koelvak altijd ongehinderd kan wegstromen.

### Rekken verwijderen en plaatsen

**Uitnemen:** Houd het achterste deel van het rek hoger en trek het voorzichtig naar buiten.  
**Plaatsen:** Schuif het rek zo ver mogelijk naar achteren totdat de klem in de geleider vastklikt.

### Groentelade verwijderen en terugplaatsen

**Uitnemen:** Til de groentelade aan de voorkant op en trek hem eruit.  
**Plaatsen:** Schuif de groentelade voorzichtig terug totdat deze stopt.

### Deurvakjes verwijderen en terugplaatsen

**Uitnemen:** Til het deurvakje omhoog en neem het eruit.  
**Plaatsen:** Plaats het deurvakje van bovenaf weer in de houder.

### Belangrijke instructies:

- Gebruik altijd beide handen om de onderdelen te verplaatsen.
- Behandel de onderdelen voorzichtig om beschadigingen te voorkomen.

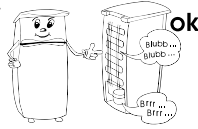
### Tips voor energiebesparing

- Voor het plaatsen van het apparaat moet een koele, droge en goed geventileerde ruimte worden gekozen.
- Bescherm het apparaat tegen direct zonlicht. Het mag niet in de buurt van warmtebronnen (oven, radiator enz.) worden geplaatst. Wanneer dit niet kan worden vermeden, moet er een isolatie tussen de warmtebron en het apparaat geplaatst worden.
- Dek de ventilatieopeningen en -roosters niet af en zorg voor voldoende luchtcirculatie aan de achterkant van het apparaat.
- Voor een zo efficiënt mogelijk energiegebruik plaatst u debodem, legplanken, vakken terug in hun oorspronkelijke positie (zie afbeelding 'Montage').
- Laat warme levensmiddelen eerst afkoelen, alvorens ze in het apparaat worden gezet.
- Laat de koelkastdeur niet te lang open wanneer er levensmiddelen worden uitgehaald of erin worden gedaan, anders wordt ook de ijsvorming in de binnenruimte versneld.
- Stel de temperatuur niet lager in dan noodzakelijk. Meer informatie over temperatuurinstellingen kunt u het hoofdstuk "Bediening en Display" vinden.

## Bedrijfsgeluiden

Tijdens de werking van het apparaat ontstaan er typische bedrijfsgeluiden. Deze zijn:

- Geluiden van de elektromotor van de werkende compressor. Wanneer de compressor start met werken zijn de geluiden voor korte tijd iets harder.
- Geluiden in de leidingen tijdens de circulatie van het koelmiddel.



## Verwijdering



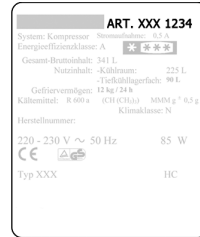
Apparaten met dit symbool moeten apart van het huisvuil worden afgevoerd. Deze apparaten bevatten waardevolle grondstoffen die gerecycled kunnen worden. Een correcte verwijdering van het apparaat beschermt het milieu en de gezondheid van uw medemensen. Uw gemeente of uw vakhandel kunnen u over correcte afvalverwijdering informeren.

- Trek de stekker uit het stopcontact voor verwijdering en scheidt het netsnoer van het apparaat.
- Demonteer de deuren van het apparaat voordat u het apparaat weggooit om te voorkomen dat mensen per ongeluk worden opgesloten.
- Demonteer lampen voordat u het apparaat weggooit, zodat ze apart en niet-vervuilend kunnen worden verwijderd.
- Het koelmiddel Isobutaan (R600a) en het drijfgas in de isolatie Cyclopentaan (C<sub>5</sub>H<sub>10</sub>) zijn licht ontvlambare stoffen en moeten op de juiste wijze worden afgevoerd.
- Zorg ervoor dat de leidingen van het koelcircuit niet beschadigd worden voordat ze op de juiste manier zijn afgevoerd.



## Informatie klantenservice

Mocht reparatie nodig zijn, neem dan direct contact op met de service-hotline met een storingsmelding. Noteer het artikelnummer van het typeplaatje van het apparaat (zie afbeelding), omdat dit voor een optimale afhandeling nodig is.



Conform Verordening (EU) 2019/2019 zijn reserveonderdelen voor dit apparaat minimaal 7 of 10 jaar leverbaar (afhankelijk van het type en het doel van het reserveonderdeel).

## EPREL-database

Meer informatie over de eisen inzake ecologisch ontwerp en energie-etikettering kunt vinden in de Europese productendatabase via de volgende link: <https://eprel.ec.europa.eu> Het artikelnummer dat u daar moet invoeren kunt u vindt op het typeplaatje van het apparaat (zie bovenstaande afbeelding). Als alternatief kunt u de QR-code op het meegeleverde energielabel scannen.

## Oplossing van storingen

Hieronder volgt een tabel met mogelijke storingen en oplossingen. Controleer of de storingen met de oplossingen kunnen worden verholpen. Wanneer dit niet het geval is, moet het apparaat los worden gekoppeld van het elektriciteitsnet en moet de klantenservice worden geïnformeerd.

Storing	Mogelijke oorzaak en oplossing
Het apparaat werkt niet.	<ul style="list-style-type: none"> <li>• Stroomuitval.</li> <li>• De hoofdzekering is uitgevallen.</li> <li>• De zekering in het stopcontact is mogelijk defect. Controleer dit door een ander apparaat aan hetzelfde stopcontact aan te sluiten.</li> </ul>
De geluiden zijn te hard (wanneer de normale bedrijfsge-luiden zich veranderen).	<ul style="list-style-type: none"> <li>• Staat het apparaat stevig op de grond?</li> <li>• Gaan aangrenzende meubels of voorwerpen trillen door het lopende koelaggregaat?</li> <li>• Trillen er voorwerpen op het oppervlak van het apparaat?</li> </ul>

## Apparaat gegevens

Typeaanduiding		VKS 008809			
<b>Type koelapparaat:</b>					
Geluidsarm apparaat:	neen	Ontwerptype:	vrij staand		
Wijnbewaarkast:	neen	Ander koelapparaat:	ja		
Totale afmetingen (H x B x D in mm)	1430 x 550 x 580				
Totaal volume (in l)	225				
EEL	64				
Energie-efficiëntieklasse	C				
Jaarlijks energieverbruik (in kWh/a)*	65				
Emissieklasse voor akoestisch lichtgeluid	C				
Emissie van akoestisch lichtgeluid (in dB[A] re 1pW)	37				
Klimaatklasse	N - ST				
Dit apparaat is bedoeld voor gebruik bij omgevingstemperaturen (°C) van:	16 - 38				
Opslagtijd bij storingen (in h)	-				
Gewicht (in kg)	35				
Winterinstelling	neen				
<b>Compartmentparameters:</b>					
Type	Compartment-volume (in l)	Aanbevolen temperatuurinstelling voor optimale voedselop (in °C)	Vries-vermogen (kg/24h)	Ontdooitype zelfontdooifunctie = A, handmatige ontdooifunctie = M	Snelvriesfunctie
Vers voedsel	225	4	-	M	-
4-sterren	-	-	-	-	-
<b>Lichtbronparameters:</b>					
Type lichtbron	LED				
Energie-efficiëntieklasse	-				
Elektrische gegevens	-				

\*) Het daadwerkelijke verbruik hangt af van het gebruik en de locatie van het apparaat

Estimado cliente,  
Lea atentamente todo el manual de instrucciones antes de empezar a utilizar el aparato. Consérvelo para consultas futuras. El aparato solo debe ser utilizado por personas familiarizadas con las instrucciones de seguridad. Si lo entrega a otras personas, adjunte también las instrucciones.

### Uso previsto

- El aparato está diseñado para almacenar y conservar únicamente alimentos.
- No nos responsabilizamos de posibles defectos en caso de manipulación anormal o incumplimiento de las instrucciones indicadas en este manual.
- Este aparato es un compresor frigorífico apto para almacenar alimentos a corto plazo.

### Instrucciones de seguridad

- Este aparato está destinado para uso doméstico y aplicaciones similares, como por ejemplo:
  - áreas de cocina del personal en tiendas, oficinas y otros entornos laborales;
  - en explotaciones agrícolas y por huéspedes de hoteles, moteles y otros alojamientos;
  - en establecimientos de alojamiento y desayuno.

- El aparato no está diseñado para su uso comercial ni para su uso en servicios de catering y de venta al por mayor similares.

### • **ADVERTENCIA: ¡RIESGO DE INCENDIO! Materiales inflamables**

El aparato contiene isobutano (R600a) como



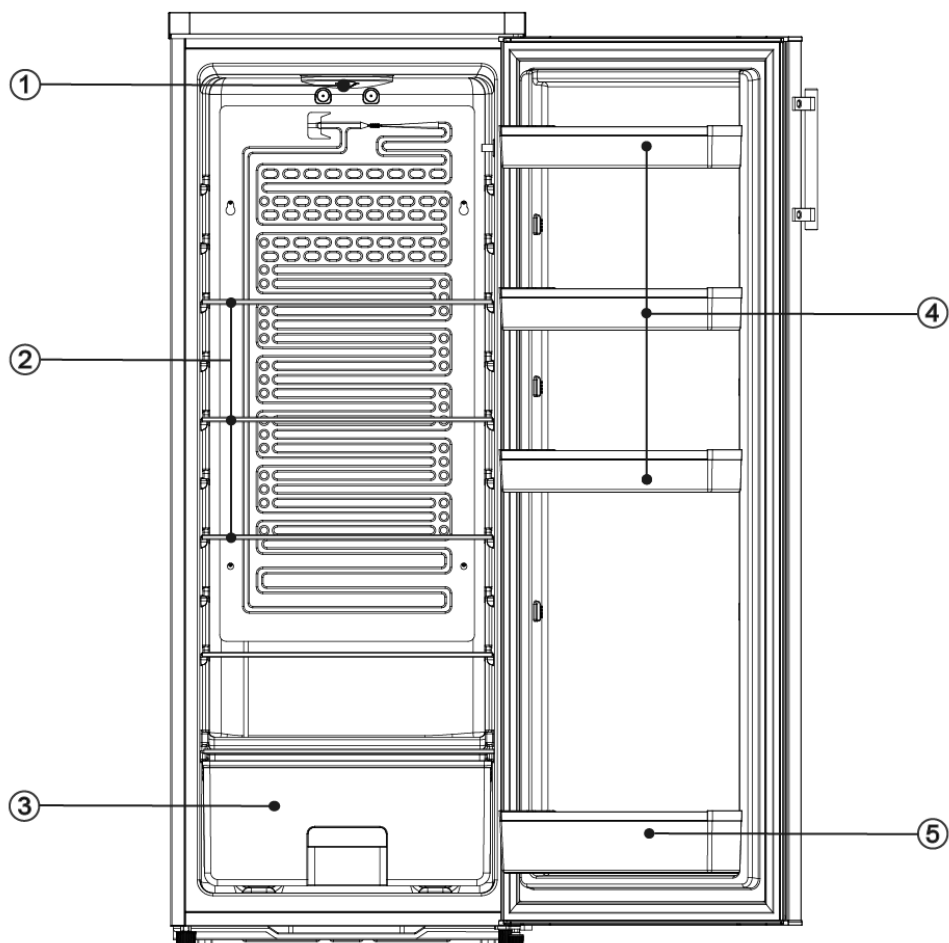
medio refrigerante, ecológico pero inflamable. Por tanto, debe comprobar que el sistema de refrigeración esté protegido durante el transporte y después de instalar el aparato. No active el aparato bajo ningún concepto si el sistema está dañado. En tal caso, retire las fuentes de llama abierta o ignición cercanas al medio de refrigeración y airee la sala.

- Si vende, transfiere o envía el aparato a reciclar, debe aislar el propelente inflamable ciclopentano (C<sub>5</sub>H<sub>10</sub>) además del refrigerante isobutano (R600a). Encontrará más información en el capítulo *Eliminación*.
- **¡ADVERTENCIA!** No dañe el circuito de refrigeración. Una fuga del medio refrigerante podría causarle lesiones en los ojos y provocarle inflamaciones.

- **¡ADVERTENCIA!** Mantenga despejadas las aberturas de ventilación. Debe garantizarse una circulación de aire adecuada.
- **¡ADVERTENCIA!** No utilice aparatos eléctricos (p. ej. máquinas de hielo, etc.) no descritos en el manual.
- **¡ADVERTENCIA!** Asegúrese de que el cable de alimentación no quede atrapado o dañado al colocar el aparato.
- **¡ADVERTENCIA!** No coloque regletas múltiples ni fuentes de alimentación portátil detrás del aparato.
- Compruebe si se han producido daños en el cable de alimentación o en el aparato durante el transporte antes de enchufarlo. Si fuera el caso, no debe ponerse en funcionamiento.
- En este aparato no se puede almacenar sustancias explosivas, como recipientes de aerosol con propelente inflamable.
- Cualquier reparación o intervención en el aparato únicamente podrá ser realizada por un servicio técnico autorizado. Esto también es aplicable a la sustitución del enchufe eléctrico.
- Este aparato pueden utilizarlo niños mayores de 8 años y personas con capacidades físicas, sensoriales o mentales reducidas o con falta de experiencia y/o conocimientos siempre y cuando hayan recibido instrucciones acerca del uso seguro del aparato y comprendan los peligros derivados.
- Los niños de entre 3 y 8 años pueden cargar y descargar aparatos frigoríficos.
- Los niños no deben jugar con el aparato.
- La limpieza y mantenimiento no deben realizarla niños sin supervisión.
- Puede utilizarse agua tibia con un poco de líquido detergente neutro para realizar el mantenimiento normal. Encontrará más información sobre la limpieza en el capítulo *Limpieza y descongelación (mantenimiento)*.
- **¡ADVERTENCIA!** No retire la cubierta de la iluminación LED interior. En caso de fallo de la bombilla LED, llame al servicio postventa (consulte el apéndice).
- Siga las siguientes instrucciones para conservar lo mejor posible los alimentos y evitar la contaminación y el desperdicio innecesario de alimentos:

- Abrir la puerta durante periodos prolongados puede provocar un elevación significativa de la temperatura en los compartimentos del aparato.
- Limpie periódicamente las superficies que entran en contacto con los alimentos y los sistemas de drenaje accesibles.
- Mantenga los alimentos sin envasar (especialmente la carne y el pescado crudos) en recipientes adecuados dentro del frigorífico para que no estén en contacto ni goteen sobre otros alimentos.
- Si el frigorífico-refrigerador permanece vacío durante un largo periodo de tiempo, apague el aparato, deje que se descongele y límpielo. Séquelo y deje las puertas/ compartimentos/tapas abiertas para evitar la formación de moho.
- No sobrecargue los estantes/ compartimentos/cajas para que las puertas/ compartimentos/cajas se puedan cerrar fácilmente.
- El frigorífico tiene diferentes zonas de baja temperatura. La zona más cálida se encuentra en la parte superior de la puerta. La zona más fría está en la pared trasera de la parte inferior.
- Por ello, coloque los alimentos de la manera siguiente:
  - En las estanterías del refrigerador (de arriba a abajo): Alimentos horneados, precocinados, productos lácteos, carne, pescado y salchichas.
  - En el Cassetta di verdura: Verduras, ensalada y frutas.
  - En la puerta (de arriba a abajo): Mantequilla, queso, huevos, tubos, botellas pequeñas y grandes, envases de leche y zumo.
- Solo se puede transportar el aparato en una caja y son necesarias dos personas para instalarlo a fin de prevenir lesiones o daños materiales.
- ¡PRECAUCIÓN! Mantenga a los niños alejados del material de embalaje, existe riesgo de asfixia.
- Compruebe periódicamente si el enchufe eléctrico tiene daños. Si fuera el caso, no utilice el aparato.
- No utilice aparatos eléctricos en espacios de almacenamiento para prevenir el riesgo de incendios. Asimismo, no coloque recipientes con líquidos sobre el aparato para evitar que posibles fugas de líquido interfieran con los componentes electrónicos y el aislamiento.
- No consuma alimentos caducados. Podría causarle una intoxicación alimentaria. No vuelva a congelar alimentos ya descongelados.
- No utilice las estanterías, compartimentos, puertas, etc. como escalón o apoyo.
- No manipule llamas vivas o fuentes de ignición en el interior del aparato.
- Desconecte el enchufe eléctrico:
  - en caso de anomalías durante el funcionamiento;
  - antes de cada limpieza;
  - cuando trabaje en el aparato.
- No estire del cable eléctrico, agarre siempre el enchufe para desconectarlo.
- Nos reservamos el derecho a efectuar modificaciones técnicas.

## Configuración



1	Control de temperatura
2	Frigorífico con estantes de cristal
3	Cajón para verduras
4	Estantes de la puerta del frigorífico
5	Compartimento para botellas
Sin ilustración:	Bandeja para huevos Compartimento para preparar cubitos de hielo

## Transporte del aparato

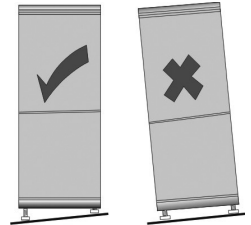
- Durante el transporte, debe fijar todas las piezas sueltas dentro y encima del aparato para prevenir daños.
- El aparato debe transportarse en posición vertical y no debe inclinarse más de 30°. Espere 1 hora después de haberlo colocado antes de conectar el aparato a la red.
- Si se ha inclinado el aparato más de 30 grados durante el transporte, espere 4 horas antes de conectarlo a la red.

## Antes del primer uso

- Retire las láminas protectoras y todo el material de embalaje, así como los seguros de los espacios de almacenamiento y de las bandejas del aparato.
- Elimine el embalaje de manera especializada.
- Es posible que note un olor «a nuevo» al encender el aparato por primera vez. Desaparece una vez el aparato empieza a enfriar.
- Limpie el interior con agua tibia y un detergente neutro. Los accesorios deben limpiarse por separado en agua jabonosa, no en el lavavajillas.
- Deje funcionar el aparato durante 24 hora antes de llenarlo de alimentos para permitir que alcance la temperatura fijada.

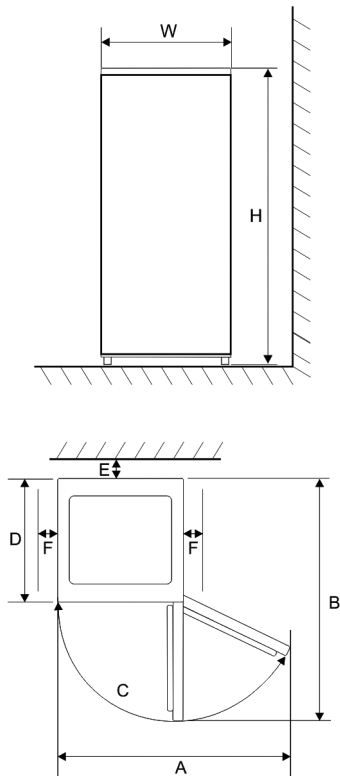
## Instalación del aparato

- Se debe instalar el aparato en una habitación seca y bien ventilada.
- El aparato puede funcionar con una humedad máxima del 70 %.
- Puede consultar la temperatura ambiente (clase climática) a la que puede funcionar el aparato en los datos sobre el mismo al final de estas instrucciones.
- ¡ADVERTENCIA! En caso de funcionamiento fuera de estas clases climáticas, es posible que el dispositivo no pueda mantener temperaturas internas suficientes.
- No instale el aparato en exteriores.
- Tenga en cuenta que puede desconectar el enchufe en cualquier momento.
- Proteja el aparato de la luz solar directa. No se debe instalar cerca de fuentes de calor (estufas, calentadores, etc.). Sin embargo, si fuera inevitable hacerlo, debe colocar aislamiento entre la fuente de calor y el aparato.
- Este frigorífico no está diseñado para ser utilizado como un dispositivo integrado. No está permitido instalar la nevera directamente bajo una alacena o armario.
- Es posible compensar las irregularidades del suelo con las dos patas ajustables frontales, a fin de lograr una estabilidad segura.



## Medidas de instalación

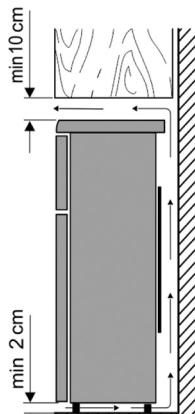
Si se coloca el aparato de costado junto a una pared, se debe dejar una separación de al menos 100 mm para que las puertas del aparato puedan abrirse en un ángulo de 90 grados. Desacople el compartimento de botellas si fuera necesario para retirar completamente el VeggiBox del aparato.



Ancho (An.)	Profundidad (Pr.)	Altura (Al.)
550 mm	580 mm	1430 mm

A	B	C	E	F
993 mm	1075 mm	145°	50 mm	100 mm

## Ventilación



El aire caliente debe circular libremente por detrás del aparato. Por este motivo, no se debe interferir la circulación de aire. Mantenga las siguientes distancias mínimas: 100 mm hasta el techo, 100 mm a cada lado y 50 mm detrás del aparato.

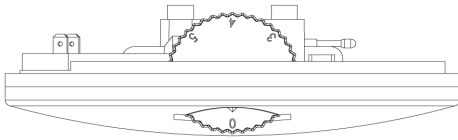
**¡PRECAUCIÓN! ¡No cubra las posibles ranuras de ventilación de la parte trasera de la placa superior!**

## Conexión

- Antes de conectar el aparato, debe comprobar que el propio aparato y el enchufe eléctrico no tengan daños producidos durante el transporte.
- Conecte el aparato únicamente a tomas a prueba de golpes. La tensión eléctrica debe coincidir con la indicada en la placa de identificación del aparato.
- El aparato cumple las directivas obligatorias para conseguir el marcado CE.
- No conecte el aparato a un inversor de corriente.
- El enchufe eléctrico no debe tocar la parte posterior para evitar posibles ruidos por vibraciones.
- Es posible poner el aparato en funcionamiento conectando el enchufe eléctrico a la red.
- Para apagarlo completamente se debe desconectar el enchufe eléctrico.
- Si se ha desconectado el aparato de la red, se debe esperar 5 minutos después de volver a conectar el enchufe antes de ajustar el control de temperatura en la posición deseada.

## Elementos de control

El ajuste de temperatura del compartimento del frigorífico se realiza mediante el control junto a la iluminación dentro del mismo.



Colóquelo en una posición central para ajustar la temperatura óptima para el uso normal. Cuanto más gire el control hacia la izquierda menor será la temperatura en el refrigerador (7). Cuanto más gire el control hacia la derecha, mayor será la temperatura en el refrigerador (1).

Si desea colocar grandes cantidades de alimentos en el frigorífico, ajuste el regulador de temperatura aproximadamente 2 horas antes al nivel 7. Después de colocar los alimentos, ajuste el regulador nuevamente al nivel 2 o 3.

¡Consejo! El ajuste en un nivel intermedio (aprox. 4-6 °C) garantiza una conservación óptima de los alimentos frescos. Una temperatura más alta puede reducir el tiempo de conservación de los alimentos.

## Cajón para verduras

El cajón para verduras sirve para el almacenamiento óptimo de frutas y verduras. En la caja, las temperaturas son más bajas que en el resto del frigorífico.

- Algunos tipos de frutas y verduras (como frutas del sur, berenjenas, tomates) son sensibles al frío y, por lo tanto, no son adecuadas para el almacenamiento en la VeggiBox.

## Iluminación interior

No retire la cubierta de la iluminación interior. El aparato tiene una luz LED de alta calidad y duradera. Si la luz no funcionara, llame a nuestro servicio postventa.

## Almacenamiento de alimentos

- Almacene únicamente alimentos envasados o cubiertos en la nevera para conservar su sabor y frescura. En concreto, los alimentos con aromas fuertes o propensos a absorber aromas (queso, pescado o mantequilla, entre otros) deben almacenarse por separado.
- Primero establezca una temperatura de enfriamiento media. Si el enfriamiento es demasiado fuerte, seleccione una temperatura más alta. En caso de que sea demasiado débil, seleccione una temperatura más baja.
- La temperatura en el compartimento de refrigeración depende de la temperatura ambiente, de la posición del regulador de temperatura y de la cantidad de alimentos en su interior.

**Si se ha acumulado escarcha en la pared trasera, el motivo podría ser que la puerta ha permanecido abierta demasiado tiempo, había platos calientes en el aparato o el ajuste de temperatura era demasiado bajo.**

- **Los alimentos calientes deben enfriarse a temperatura ambiente antes de almacenarlos en el aparato.**
- Compruebe que la puerta está cerrada correctamente y no quede bloqueada por alimentos.
- Si el aparato se apaga durante un periodo de tiempo prolongado, p. ej. debido a un corte eléctrico, deje la puerta cerrada. De esta manera se puede evitar una pérdida significativa de energía de enfriamiento. El tiempo máximo de almacenamiento en caso de fallo está indicado en la hoja de especificaciones del aparato al final del manual. El tiempo de almacenamiento de los alimentos se acortará debido al aumento de la temperatura interior.

## Limpieza y descongelación (mantenimiento)

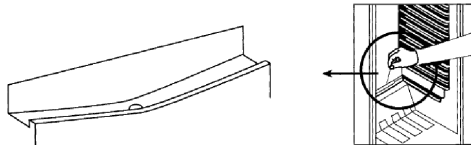
### Limpieza

- **Desenchufe siempre el aparato antes de limpiarlo o descongelarlo. Toque el enchufe únicamente con las manos secas.**
- No vierta agua en el aparato.
- Puede utilizarse agua tibia con un poco de líquido detergente neutro para realizar el mantenimiento normal. Se recomienda limpiar el compartimento de enfriamiento una vez al mes para evitar la aparición de olores desagradables.
- Enjuague individualmente el resto de accesorios con agua, no en el lavavajillas.
- No utilice cepillos duros ni productos de limpieza abrasivos, que contengan alcohol ni agresivos.
- Después de la limpieza, enjuague con agua limpia y seque bien todo.
- No se debe dañar ni retirar la placa de características del interior del aparato durante la limpieza.

### Descongelación

No es necesario descongelar el frigorífico, pero sí se debe limpiar.

El evaporador del frigorífico está fijado a la pared trasera, por lo que esta puede cubrirse de escarcha. Cuando el compresor no funciona, la escarcha puede fundirse. El agua resultante fluye por un sistema de mangueras al colector del compresor, donde se evapora debido al calor generado. Evite mantener escarcha permanentemente sin una fase de descongelación cuando ajuste el control de temperatura.



Compruebe que el canal de drenaje y la apertura de drenaje no estén bloqueados para que el agua producida en la nevera pueda siempre fluir sin impedimentos.

### Quitar y colocar estantes

Quitar: Mantenga la parte trasera del estante más elevada y sáquelo con cuidado.

Colocar: Empuje la parte inferior del estante hacia atrás todo lo posible hasta que la abrazadera encaje en la guía.

### Quitar y colocar el cajón para verduras

Quitar: Levante el cajón para verduras por la parte delantera y tire de él hacia afuera.

Colocar: Deslice el cajón para verduras hacia atrás con cuidado hasta que se detenga.

### Quitar y colocar los compartimentos de la puerta

Quitar: Levante el compartimento de la puerta y retírelo.

Colocar: Vuelva a colocar el compartimento de la puerta en el soporte desde arriba.

### Indicaciones importantes:

- Utilice siempre ambas manos para mover las piezas.
- Maneje las piezas con cuidado para evitar daños.

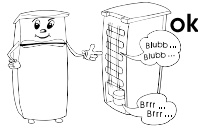
### Consejos de ahorro de energía

- Elija una habitación fresca, seca y bien aireada para instalar el aparato.
- Proteja el aparato de la luz solar directa. No debe instalarse cerca de fuentes de calor (estufas, calentadores, etc.). Si no pudiera evitarse, debe utilizarse algún tipo de aislamiento entre la fuente de calor y el aparato.
- No cubra las ranuras de ventilación y la rejilla. Permita una circulación de aire suficiente en la parte trasera del aparato.
- Para un aprovechamiento más eficiente de la energía, coloque las bases, estantes y compartimentos en su posición original (consulte la figura «Montaje»).
- Deje que los alimentos calientes se enfríen antes de guardarlos en la nevera.
- No deje la puerta abierta demasiado tiempo cuando saque o meta alimentos. De lo contrario, se acelerará la formación de hielo en su interior.
- No establezca la temperatura a un nivel inferior al necesario. Encontrará más información acerca del ajuste de temperatura en el capítulo 'Elementos de control'.

## Ruidos de funcionamiento

Pueden escucharse algunos ruidos de funcionamiento típicos cuando el aparato está encendido. Estos son:

- Ruido del motor eléctrico del compresor en funcionamiento. Cuando el compresor empieza a funcionar, los ruidos se vuelven ligeramente más fuertes durante un breve tiempo.
- Ruidos en los tubos de circulación del refrigerante.



## Eliminación



Los aparatos marcados con este símbolo deben eliminarse por separado de los residuos domésticos.

Estos aparatos contienen recursos valiosos que pueden reciclarse. Una eliminación correcta de los residuos protege el medio ambiente y la salud de quienes le rodean. Para obtener más información, consulte con su administración municipal o con el vendedor.

- Desconecte el enchufe eléctrico de la toma y del aparato antes de eliminarlo.
- Desmonte las puertas del aparato antes de desecharlo para evitar que alguien quede accidentalmente encerrado.
- Desmonte las bombillas antes de desecharlo, siempre que pueda retirarlas usted mismo y no se rompan al hacerlo.
- El refrigerante isobutano (R600a) y el propelente del ciclopentano (C<sub>5</sub>H<sub>10</sub>) de aislamiento son sustancias inflamables, por tanto, se deben eliminar adecuadamente.
- Compruebe que los tubos del circuito de refrigeración no resulten dañados antes de eliminarlos adecuadamente.



## Información del servicio postventa

Si fuera necesario reparar el aparato, póngase en contacto directamente con el servicio de asistencia y explique el defecto. Antes de hacerlo, anote el número de producto indicado en la placa de características del aparato (consulte la figura), ya que será necesario para procesar rápidamente su solicitud.



De acuerdo con el Reglamento (UE) 2019/2019, las piezas de repuesto para este aparato estarán disponibles durante un mínimo de 7 o 10 años (dependiendo del tipo y la finalidad de la pieza de repuesto).

## Base de datos EPREL

La información sobre los requisitos de diseño ecológico y el etiquetado energético se puede encontrar en la base de datos europea de productos en el siguiente enlace: <https://eprel.ec.europa.eu>  
Encontrará el número de artículo que debe introducirse en la placa de características del dispositivo (consulte la figura anterior). También puede escanear el código QR en la etiqueta energética adjunta.

## Eliminación de fallos

A continuación encontrará una tabla con los posibles fallos y soluciones. Compruebe si estas soluciones pueden corregir los fallos. De lo contrario, debe desconectar el aparato de la red eléctrica y ponerse en contacto con el servicio postventa.

Fallo	Motivo posible y solución
El aparato no funciona.	<ul style="list-style-type: none"> <li>• Corte eléctrico.</li> <li>• El fusible principal se ha fundido.</li> <li>• El fusible de la toma de pared no funciona. Enchufe otro aparato a la misma toma para comprobarlo.</li> </ul>
Se oyen ruidos fuertes (si el ruido de funcionamiento normal cambia).	<ul style="list-style-type: none"> <li>• ¿Tiene el aparato una base estable?</li> <li>• ¿Hay muebles u objetos junto al frigorífico en funcionamiento que causen vibraciones?</li> <li>• ¿Hay objetos colocados encima del aparato que vibren?</li> </ul>

## Hoja de especificaciones del aparato

Identificador del modelo		VKS 008809			
<b>Tipo de frigorífico:</b>					
Aparato de bajo nivel de ruido:	No	Tipo de diseño:	Independiente		
Aparato de almacenamiento de vino:	No	Otros aparatos refrigeradores:	Sí		
Dimensiones globales (Al. × An. × Pr. en mm)		1430 x 550 x 580			
Volumen total (en l)		225			
EEI		64			
Clase de eficiencia energética		C			
Consumo energético anual (en kWh/a)*		65			
Clase de emisiones de ruido aéreo		C			
Emisiones acústicas aéreas (en dB[A] re 1 pW)		37			
Clase climática		N - ST			
Este aparato está diseñado para su uso a temperaturas ambiente (en °C) de:		16 - 38			
Tiempo de almacenamiento en caso de fallo eléctrico (en h)		-			
Peso (en kg)		35			
Ajustes de invierno		No			
<b>Parámetros del compartimento:</b>					
Tipo	Volumen (en l)	Temperatura recomendada (en °C)	Capacidad de congelación (kg/24 h)	Tipo de descongelación A = automático M = manual	Capacidad de congelación rápida
Alimentos frescos	225	4	-	M	-
4 estrellas	-	-	-	-	-
<b>Parámetros de la fuente de iluminación:</b>					
Tipo de fuente de iluminación		LED			
Clase de eficiencia energética		-			
Datos eléctricos		-			

\*) El consumo real depende del uso y ubicación del aparato.

Gentile cliente,  
Legga con attenzione questo manuale di istruzioni prima di utilizzare l'apparecchio e lo conservi per riferimento futuro. Il presente apparecchio deve essere utilizzato da persone che hanno familiarità con le istruzioni per la sicurezza. Nel caso in cui l'apparecchio venisse ceduto a terzi, ricordarsi di consegnare anche il presente manuale.

### Uso previsto del prodotto

- Il presente apparecchio è progettato esclusivamente per la conservazione degli alimenti.
- Decliniamo ogni responsabilità per eventuali guasti o malfunzionamenti in caso di utilizzo anomalo o mancato rispetto delle istruzioni fornite da questo manuale.
- Questo dispositivo è un apparecchio di raffreddamento con compressore, qualificato per la conservazione a breve termine degli alimenti.

### Istruzioni per la sicurezza

- L'apparecchio è destinato all'uso domestico e ad applicazioni simili, ad es.:
  - in aree cucina per il personale in negozi, uffici e altri ambienti di lavoro;
  - in agriturismi e da parte di

ospiti in hotel, motel e altre strutture ricettive;

– nei bed and breakfast.

- L'apparecchio non è destinato all'uso commerciale, né all'uso in servizi di ristorazione o commercio all'ingrosso.

### • AVVERTENZA: PERICOLO DI INCENDIO! Sostanze infiammabili

L'apparecchio contiene

isobutano

(R600a), un

fluido refrigerante ecologico

ma infiammabile. Pertanto,

prestare attenzione che il sistema di raffreddamento sia protetto durante il trasporto e dopo l'installazione dell'apparecchio. Non attivare in alcun modo l'apparecchio se il sistema risulta danneggiato. In questo caso, tenere il fluido refrigerante lontano da fiamme libere e fonti infiammabili, e areare la stanza.

- Nel caso in cui l'apparecchio venga venduto, ceduto a terzi o sottoposto al riciclaggio, fare riferimento al propellente infiammabile ciclopentano ( $C_5H_{10}$ ) del sistema di isolamento, nonché al fluido refrigerante isobutano (R600a). Maggiori informazioni sono disponibili al capitolo *Smaltimento*.

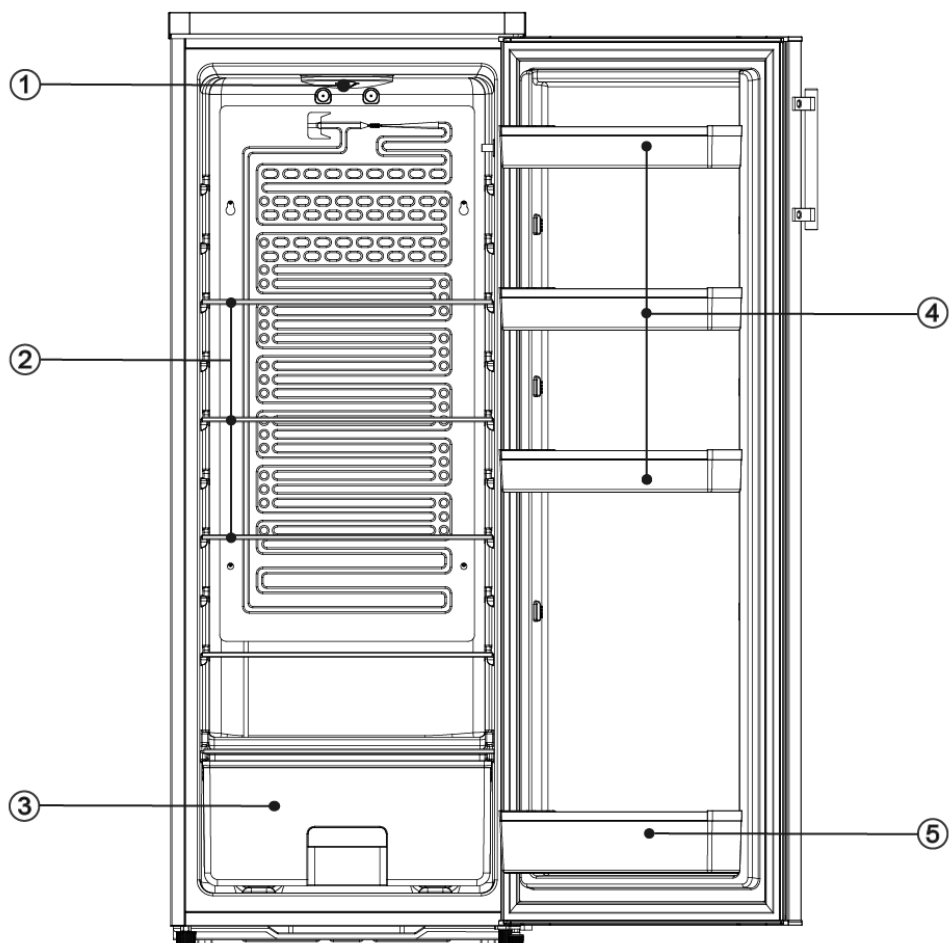


- **AVVERTENZA!** Non danneggiare il circuito refrigerante. La fuoriuscita di fluido refrigerante può provocare danni agli occhi o causare infiammazioni.
- **AVVERTENZA!** Mantenere libere le aperture di ventilazione. Deve essere garantita una sufficiente circolazione dell'aria.
- **AVVERTENZA!** Non usare apparecchiature elettriche (come la macchina per il ghiaccio) se queste non sono del tipo espressamente autorizzato dal produttore su questo manuale.
- **AVVERTENZA!** Durante l'installazione dell'apparecchio, assicurarsi che il cavo di alimentazione non risulti bloccato o danneggiato.
- **AVVERTENZA!** Non collocare prese multiple o alimentatori portatili sul retro dell'apparecchio.
- Prima di collegare l'apparecchio, verificare che non vi siano danni al cavo di alimentazione o all'apparecchio stesso. In tal caso, non accendere l'apparecchio.
- Non conservare all'interno dell'apparecchio sostanze esplosive quali bombolette spray con propellente infiammabile.
- Qualsiasi riparazione o intervento sull'apparecchio deve essere eseguito esclusivamente da parte di un centro di assistenza autorizzato. Ciò vale anche per la sostituzione della spina di alimentazione.
- L'uso di questo apparecchio da parte di bambini di età superiore agli 8 anni, di persone con ridotte capacità fisiche, sensoriali o mentali o di persone sprovviste di esperienza e conoscenze adeguate è consentito solo con un'adeguata sorveglianza o se tali persone siano state istruite sull'utilizzo sicuro dell'apparecchio e siano consapevoli dei rischi.
- Ai bambini dai 3 agli 8 anni è consentito utilizzare l'apparecchio per inserire o estrarre alimenti.
- Vietare ai bambini di giocare con l'apparecchio.
- La pulizia e la manutenzione ordinaria non devono essere effettuate da bambini senza la supervisione di un adulto.
- Pulire periodicamente l'apparecchio utilizzando una soluzione di acqua tiepida e detergente pH neutro. Per maggiori informazioni sulle operazioni di pulizia consultare il capitolo *Pulizia e sbrinamento (Manutenzione)*.

- **AVVERTENZA!** Non rimuovere la protezione della luce LED interna. In caso di guasti alla lampadina a LED, contattare il Servizio di assistenza tecnica (vedi appendice).
- Attenersi alle seguenti istruzioni per conservare al meglio gli alimenti, evitare contaminazioni e inutili sprechi di cibo:
  - L'apertura degli sportelli per periodi prolungati può provocare un aumento significativo della temperatura all'interno dei compartimenti dell'apparecchio.
  - Pulire regolarmente le superfici che entrano in contatto con gli alimenti e i sistemi di drenaggio accessibili.
  - Conservare gli alimenti non confezionati (in particolare, carne e pesce crudi) in appositi contenitori in frigorifero in modo che non tocchino o gocciolino su altri alimenti.
  - Se il frigo-congelatore rimane vuoto per un lungo periodo di tempo, spegnere l'apparecchio, lasciarlo sbrinare e pulirlo. Asciugarlo e lasciare porte/scomparti/sportelli aperti per evitare la formazione di muffa.
- Non sovraccaricare i ripiani/gli scomparti/i contenitori in modo che le porte/gli scomparti/i contenitori possano essere facilmente chiusi.
- All'interno del frigorifero vi sono zone con temperature diverse. La zona più calda è nella parte alta anteriore dell'apparecchio. La zona più fredda è quella in fondo all'apparecchio in corrispondenza della parete posteriore.
- Pertanto, disporre gli alimenti nel modo seguente:
  - Nelle mensole del congelatore (dall'alto in basso): prodotti da forno, piatti pronti, latticini, carne, pesce e salsicce.
  - Nella Verdure Box: verdure, insalata e frutta.
  - Nello sportello (dall'alto al basso): burro, formaggi, uova, tubetti, bottiglie piccole e grandi, latte e succhi di frutta.

- Per evitare danni a persone o cose, l'apparecchio deve essere trasportato in una scatola e le operazioni di installazione devono essere eseguite da due persone.
- **ATTENZIONE!** Tenere il materiale di imballaggio al di fuori della portata dei bambini per evitare possibili rischi di soffocamento!
- Verificare regolarmente la presenza di eventuali danni alla spina di alimentazione. In tal caso, non utilizzare l'apparecchio.
- Non utilizzare dispositivi elettrici nello spazio circostante l'apparecchio per evitare rischi di incendio. Inoltre, non appoggiare contenitori di liquidi sull'apparecchio, in modo da evitare che eventuali perdite ne compromettano le componenti elettroniche e l'isolamento.
- Non consumare cibo scaduto poiché potrebbe provocare intossicazioni alimentari. Non ricongelare gli alimenti già scongelati.
- Non utilizzare in modo improprio (per salirci sopra o appoggiarsi) mensole, compartimenti e sportelli dell'apparecchio.
- Non maneggiare fiamme libere e fonti infiammabili all'interno dell'apparecchio.
- Disinserire la spina di alimentazione dalla presa di corrente:
  - Se si osservano anomalie di funzionamento.
  - Prima di qualsiasi operazione di pulizia.
  - Prima di eseguire qualsiasi intervento sull'apparecchio.
- Per scollegare il cavo, non tirarlo ma afferrare sempre la spina.
- Ci riserviamo il diritto di apportare modifiche tecniche.

## Descrizione del prodotto



1	Regolatore della temperatura
2	Mensola in vetro del frigorifero
3	Cassetto della verdura
4	Mensole/Balconcini sportello
5	Balconcino bottiglie
Senza illustrazione:	Inserto per uova Macchina per cubetti di ghiaccio

## Trasporto dell'apparecchio

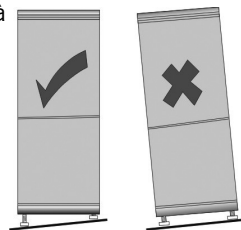
- Durante il trasporto, fissare tutte le componenti indipendenti all'interno e sull'apparecchio al fine di evitare danni.
- L'apparecchio deve essere trasportato in posizione di lavoro verticale e non dovrebbe essere inclinato di oltre 30°. Dopo aver posizionato l'apparecchio, attendere 1 ora prima di collegarlo all'alimentazione.
- Se l'apparecchio è stato trasportato con un'inclinazione superiore a 30 gradi, attendere 4 ore prima di collegarlo alla rete elettrica.

## Prima del primo utilizzo

- Rimuovere la pellicola protettiva e il materiale di imballaggio, tra cui le sicure per il trasporto di accessori come ripiani e balconcini.
- Smaltire i materiali di imballaggio in base alle normative locali.
- Quando si accende l'apparecchio per la prima volta potrebbe essere percepibile un leggero odore che scomparirà quando il dispositivo inizia a raffreddarsi.
- Pulire l'interno con acqua tiepida contenente un detersivo a pH neutro. Pulire gli accessori separatamente nell'acqua di lavaggio, non nella lavastoviglie.
- Prima di inserire gli alimenti nell'apparecchio, lasciarlo funzionare per 24 ore al fine di raggiungere la temperatura desiderata.

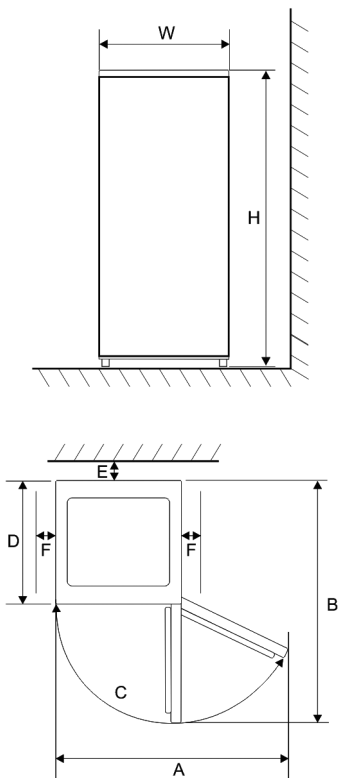
## Installazione

- Collocare l'apparecchio in un ambiente asciutto e ben ventilato.
- Il normale funzionamento dell'apparecchio è garantito in ambienti con un'umidità massima del 70 %.
- La temperatura ambiente (classe climatica) alla quale il dispositivo può essere utilizzato si trova nei dati del dispositivo alla fine del manuale.
- **AVVERTENZA!** Se l'apparecchio viene utilizzato in ambienti con classi climatiche diverse da quelle indicate, potrebbe non essere in grado di mantenere temperature interne adeguate.
- Non installare l'apparecchio all'aperto.
- È possibile disinserire la spina di alimentazione dalla presa di corrente in qualsiasi momento e per qualsiasi evenienza.
- Proteggere l'apparecchio dall'esposizione diretta alla luce del sole. Non installarlo in prossimità di fonti di calore (stufe, termosifoni, ecc.). Se tuttavia ciò non può essere evitato, posizionare un pannello isolante tra la fonte di calore e l'apparecchio.
- Questo frigorifero non è destinato all'uso come elettrodomestico da incasso. Non è consentita l'installazione del frigorifero direttamente sotto ad assi o mobili.
- Eventuali irregolarità del pavimento possono essere compensate con i due piedini anteriori a vite regolabili verticalmente, in modo da ottenere una maggiore stabilità.



## Misure d'installazione

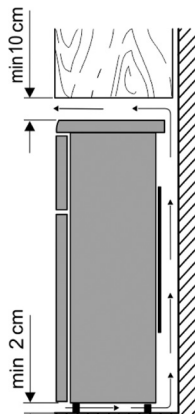
Se il frigorifero è posizionato lateralmente contro una parete, è necessario lasciare uno spazio laterale di almeno 100 mm al fine di garantire l'apertura degli sportelli a 90 gradi. Per poter rimuovere completamente la VeggiBox dall'apparecchio, staccare il balconcino bottiglie, se necessario.



Larghezza (L)	Profondità (P)	Altezza (A)
550 mm	580 mm	1430 mm

A	B	C	E	F
993 mm	1075 mm	145°	50 mm	100 mm

## Ventilazione



L'aria riscaldata dietro l'apparecchio deve circolare liberamente, pertanto è necessario garantire un'adeguata ventilazione. Rispettare le seguenti distanze minime: 100 mm dal soffitto, 100 mm su ciascun lato e 50 mm dietro l'apparecchio.

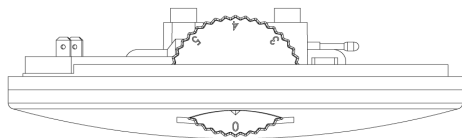
**ATTENZIONE! Mantenere libere da ostruzioni le aperture di ventilazione presenti sul retro del pannello superiore dell'apparecchio!**

## Collegamento

- Prima di collegarlo, assicurarsi che l'apparecchio e la sua spina di alimentazione non abbiano subito danni durante il trasporto.
- Collegare l'apparecchio esclusivamente a una presa antiurto. La tensione di rete deve corrispondere a quella riportata sulla targhetta matricola dell'apparecchio.
- L'apparecchio è conforme alle linee guida obbligatorie per la marcatura CE.
- Non collegare l'apparecchio a un convertitore.
- La spina di alimentazione non dovrebbe toccare il retro dell'apparecchio, per evitare possibili rumori di vibrazione.
- L'apparecchio può essere messo in funzione inserendo la spina nella presa.
- Lo spegnimento completo avviene solo disinserendo la spina di alimentazione dalla presa.
- Se l'apparecchio è stato scollegato dalla rete, attendere circa 5 minuti dopo aver collegato la spina di alimentazione prima di impostare il termostato nella posizione desiderata.

## Elementi operativi

La temperatura per il comparto frigorifero può essere regolata tramite il termostato collocato vicino alla luce all'interno del frigorifero.



Impostare il termostato su una posizione centrale al fine di garantire una temperatura ottimale per il suo normale funzionamento. La temperatura all'interno della cella frigorifera (7) si riduce facendo ruotare il dispositivo di regolazione verso sinistra. La temperatura all'interno della cella frigorifera aumenta (1) facendo ruotare il dispositivo di regolazione verso destra.

Se si desidera riporre quantità maggiori di alimenti nel frigorifero, impostare il regolatore di temperatura circa 2 ore prima sul livello 7. Dopo aver inserito gli alimenti, impostare nuovamente il regolatore di temperatura sul livello 2 o 3.

**Suggerimento!** Una regolazione della temperatura su un livello medio (circa 4-6 °C) garantisce una conservazione ottimale degli alimenti freschi. Una temperatura più elevata può ridurre la durata di conservazione degli alimenti.

## Cassetto della verdura

Il cassetto della verdura consente di conservare in modo ottimale la frutta e la verdura.

Nel cassetto la temperatura è più bassa rispetto al resto della cella frigorifera.

- Alcuni tipi di frutta e verdura (ad es. frutta tropicale, melanzane, pomodori) sono sensibili al freddo e quindi non sono adatti alla conservazione nel VeggiBox.

## Luce interna

Non rimuovere la protezione della luce interna. L'apparecchio è dotato di lampadine a LED durevoli e di alta qualità. In caso di guasti alla luce interna dell'apparecchio, contattare il nostro Servizio di assistenza.

## Conservazione degli alimenti

- Avvolgere o sigillare gli alimenti da conservare nel frigorifero al fine di mantenerne intatti sapore e freschezza. In particolare modo, gli alimenti che emanano un forte odore o che sono inclini ad assorbire gli odori (come formaggi, pesce, burro) dovrebbero essere conservati separatamente.
  - Innanzitutto, impostare una temperatura di raffreddamento media. Aumentare la temperatura se si desidera un raffreddamento minore, diminuire la temperatura se si desidera un raffreddamento maggiore.
  - La temperatura nel vano frigorifero dipende dalla temperatura ambiente, dalla posizione del selettore di controllo della temperatura e dalla quantità di alimenti conservati.
- La formazione di brina nella parete posteriore interna del congelatore può essere causata dall'apertura prolungata dello sportello, dall'inserimento di alimenti ancora caldi o dall'impostazione troppo bassa della temperatura interna.**
- **Gli alimenti ancora caldi devono essere raffreddati a temperatura ambiente prima di poter essere riposti nell'apparecchio.**
  - Assicurarsi che lo sportello sia chiuso correttamente e non venga bloccato dagli alimenti refrigerati al suo interno.
  - Nel caso in cui l'apparecchio rimanga spento per un periodo di tempo prolungato, come nell'eventualità di una mancanza di corrente, lasciare lo sportello chiuso al fine di evitare una perdita significativa di energia frigorifera. Per il periodo massimo di conservazione degli alimenti in caso di malfunzionamento, attenersi alla scheda tecnica in fondo a questo manuale. Una temperatura interna più elevata riduce la durata di conservazione degli alimenti.

## Pulizia e sbrinamento (Manutenzione)

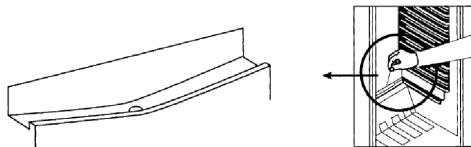
### Pulizia

- **Scollegare sempre la spina prima della pulizia o dello sbrinamento. Maneggiare sempre la spina con le mani asciutte.**
- Non versare acqua nell'apparecchio.
- Pulire periodicamente l'apparecchio utilizzando una soluzione di acqua tiepida e detergente pH neutro. Per prevenire la formazione di cattivi odori, si consiglia di pulire il comparto una volta al mese.
- Lavare gli accessori separatamente con acqua di risciacquo e non in lavastoviglie.
- Non utilizzare spazzole dure né detergenti abrasivi, contenenti alcol o aggressivi.
- Dopo la pulizia, risciacquare con acqua pulita e asciugare con cura.
- Durante la pulizia, assicurarsi di non danneggiare o rimuovere l'etichetta matricola all'interno dell'apparecchio.

### Sbrinamento

Il frigorifero non deve essere sbrinato ma deve essere pulito.

L'evaporatore del frigorifero è collocato nella sua parete posteriore interna ed è il motivo per cui questa a volte è coperta di brina. Quando il compressore non funziona la brina si scioglie. Le gocce d'acqua che ne risultano vengono convogliate attraverso un sistema di tubi in un recipiente del compressore, dove poi evaporano a causa del calore generato. Quando si regola la temperatura con il termostato, evitare di impostare il congelamento permanente senza una fase di sbrinamento.



Assicurarsi che il pozzetto di scarico e il foro di scarico non siano in alcun modo ostruiti, in modo da garantire un deflusso continuo e corretto dell'acqua prodotta nel frigorifero.

### Rimozione e inserimento dei ripiani

**Rimozione:** sollevare leggermente la parte posteriore del ripiano ed estrarre con cautela il ripiano.

**Inserimento:** spingere il ripiano il più possibile verso l'interno finché la molla non si blocca nella guida.

### Rimozione e inserimento del cassetto della verdura

**Rimozione:** Sollevare la parte anteriore del cassetto della verdura ed estrarre il cassetto.

**Inserimento:** inserire delicatamente il cassetto della verdura indietro fino a quando non si blocca.

### Rimozione e inserimento dei ripiani della porta

**Rimozione:** sollevare il ripiano della porta e rimuoverlo.

**Inserimento:** reinserire il ripiano della porta dall'alto nel supporto.

### Avvertenze importanti:

- Utilizzare sempre entrambe le mani per spostare i componenti.
- Maneggiare con cautela i singoli componenti per evitare danni.

### Consigli per il risparmio energetico

- Collocare l'apparecchio in un ambiente fresco, asciutto e ben ventilato.
- Proteggere l'apparecchio dall'esposizione diretta alla luce del sole. Non installarlo in prossimità di fonti di calore (stufe, termosifoni, ecc.). Se tuttavia ciò non può essere evitato, posizionare un pannello isolante tra la fonte di calore e l'apparecchio.
- Mantenere libere da ostruzioni aperture e griglie di ventilazione. Garantire una sufficiente circolazione dell'aria sul retro dell'apparecchio.
- Per un consumo energetico ottimale, collocare vassoi, ripiani e scomparti nella loro posizione originale (vedere la figura "Montaggio").
- Far raffreddare gli alimenti caldi prima di inserirli nel frigorifero.
- Non lasciare aperto lo sportello troppo a lungo quando si inseriscono o estraggono gli alimenti per evitare un'eccessiva formazione di ghiaccio al suo interno.



## Eliminazione dei malfunzionamenti

Nella tabella di seguito sono elencati i possibili guasti e le rispettive modalità di ripristino. Verificare se tali modalità possono effettivamente riparare i guasti. In caso contrario, disinserire l'apparecchio dalla presa di corrente e contattare il Servizio di assistenza.

Guasti	Possibili cause e soluzioni
L'apparecchio non funziona.	<ul style="list-style-type: none"> <li>• Interruzione di corrente.</li> <li>• Il fusibile principale è saltato.</li> <li>• Il fusibile nella presa a muro è saltato. Verificare questa evenienza collegando un altro apparecchio alla stessa presa.</li> </ul>
Rumori molto intensi (diversi dai normali rumori di funzionamento).	<ul style="list-style-type: none"> <li>• L'apparecchio è posizionato su una base stabile?</li> <li>• L'unità di raffreddamento in funzione fa vibrare mobili o oggetti adiacenti?</li> <li>• Vi sono oggetti sopra all'apparecchio che vibrano?</li> </ul>

## Scheda specifiche apparecchio

<b>Identificativo modello</b>		<b>VKS 008809</b>			
<b>Tipologia apparecchio di refrigerazione:</b>					
Dispositivo a basso rumore:	No	Tipologia modello:	Libera installazione		
Apparecchio per la conservazione del vino:	No	Altro apparecchio di refrigerazione:	Sì		
Dimensioni complessive (A x L x P in mm)		1430 x 550 x 580			
Volume totale (in l)		225			
EEI		64			
Classe di efficienza energetica		C			
Consumo energetico annuo (in kWh/a)*		65			
Classe di emissione acustica aerea		C			
Emissioni acustiche aeree (in dB[A] re 1pW)		37			
Classe climatica		N - ST			
Questo apparecchio è destinato all'uso a temperature ambiente (in °C) di:		16 - 38			
Autonomia di conservazione senza energia elettrica (in ore)		-			
Peso (in kg)		35			
Impostazione invernale		No			
<b>Parametri comparto:</b>					
Tipologia	Volume (in l)	Temperatura consigliata (in °C)	Capacità di congelamento (kg/24h)	Tipo di sbrinamento A = automatico M = manuale	Funzione congelamento rapido
Alimenti freschi	225	4	-	M	-
4****	-	-	-	-	-
<b>Parametri sorgente luminosa:</b>					
Tipo di sorgente luminosa		LED			
Classe di efficienza energetica		-			
Dati elettrici		-			

\*) Il consumo effettivo dipende dall'uso dell'apparecchio e dalla posizione in cui viene collocato

Bästa kund,  
Läs hela bruksanvisningen noga innan du börjar använda apparaten. Förvara den för framtida användning. Apparaten får endast användas av personer som har läst säkerhetsanvisningarna. Om du säljer den bör du bifoga även dessa instruktioner.

### **Avsedd användning**

- Apparaten är endast avsedd för förvaring och konservering av livsmedel.
- Vi är inte ansvariga för eventuella defekter i händelse av onormal hantering eller brist på hänsyn till instruktionerna i denna handbok.
- Detta är en kompressorkylapparat som är kvalificerad för kortvarig förvaring av mat.

### **Säkerhetsinstruktioner**

- Enheten är avsedd för användning i hemmet och i liknande användningsområden som t.ex.:
  - Personalköksområden i butiker, kontor och andra arbetsmiljöer.
  - Inom jordbruket och av gäster på hotell, motell och andra boenden.
  - på bed and breakfast.

- Apparaten är inte avsedd för kommersiellt bruk, varken för användning i cateringtjänster och liknande grossister.

### **• VARNING: BRANDFARA!**

#### **Brandfarliga ämnen**

Apparaten innehåller det miljövänliga men lättantändliga kylmediet

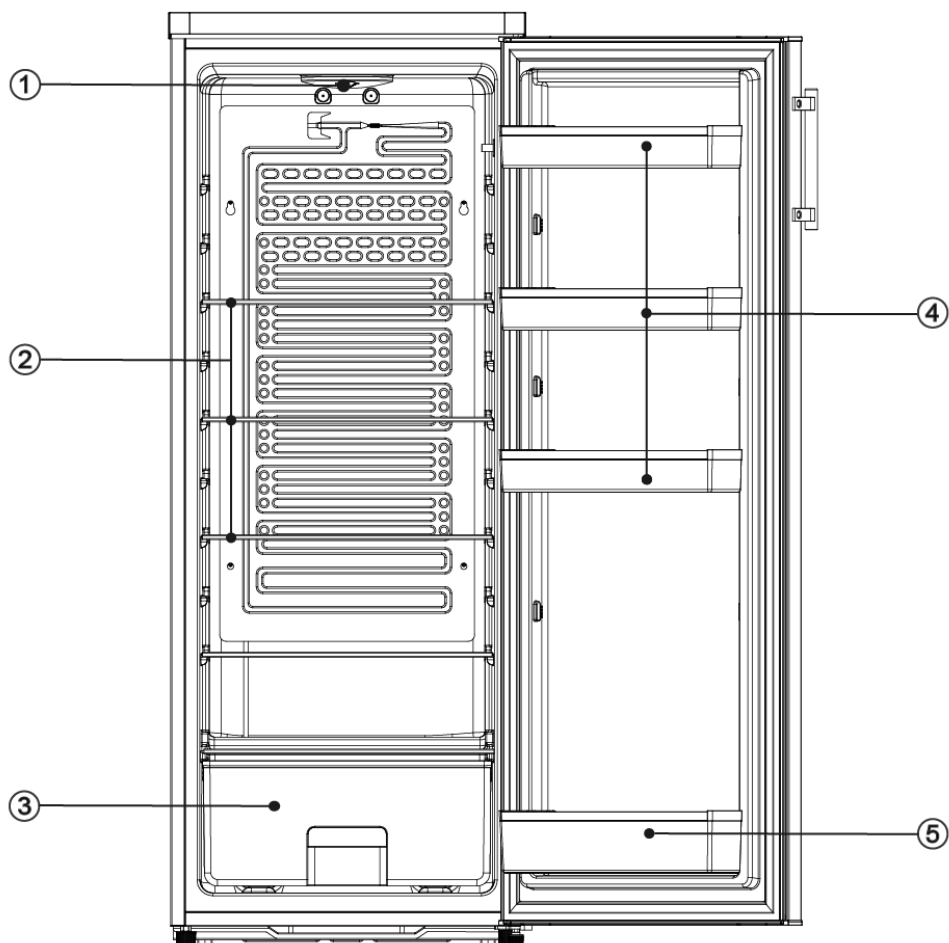


- isobutan (R600a). Därför bör du vara uppmärksam på att kylsystemet är skyddat under transporten och efter installationen av apparaten. Om systemet är skadat ska du inte aktivera apparaten på något sätt. Ta i så fall bort öppen eld eller antändningskällor från kylmediet och lufta rummet.
- Om du säljer, överlämnar eller lämnar in din apparat för återvinning måste du hänvisa till det lättantändliga drivmedlet cyclopentan. ( $C_5H_{10}$ ) i isolering såväl som isobutan (R600a). Ytterligare detaljer kan hämtas från kapitlet *Avfallshantering*.
  - **VARNING!** Skada inte kylkretsen. Läckande kylmedel kan skada dina ögon eller orsaka inflammationer.
  - **VARNING!** Håll ventilationsöppningarna fria. Tillräcklig luftcirkulation måste säkerställas.

- **WARNING!** Använd inga elektriska apparater (t.ex. ismaskiner etc.) som inte beskrivs i handboken.
- **WARNING!** När du placerar apparaten ska du se till att nätsladden inte är fastklämd eller skadad.
- **WARNING!** Placera inte bärbara kontakter med flera uttag eller bärbara strömförsörjningar på baksidan av apparaten.
- Innan du ansluter den ska du kontrollera beträffande skada som kan ha uppstått på nätsladden eller själva apparaten under leverans. Om så är fallet får apparaten inte tas i drift.
- I denna apparat får explosiva ämnen som en aerosolbehållare med brandfarligt drivmedel inte lagras.
- Alla reparationer eller ingrepp på enheten får endast utföras av en behörig tekniker. Detta gäller även byte av strömkontakten.
- Apparaten kan användas av barn från 8 år eller äldre samt personer med nedsatt fysisk, sensorisk eller mental förmåga eller bristande erfarenhet och/eller kunskap, men bara om de övervakas eller instrueras om säker användning av apparaten och förstå därmed de resulterande farorna.
- Barn mellan 3 och 8 år får fylla på och ta ut artiklar från kylapparater.
- Barn får inte leka med apparaten.
- Rengöring och underhåll får inte utföras av barn utan tillsyn.
- Ljummet vatten med tillsats av neutralt diskmedel är lämpligt för regelbundet underhåll. Mer information om rengöringen finns i kapitlet *Rengöring och avfrostning (underhåll)*.
- **WARNING!** Ta inte av locket på den inre LED-belysningen. I händelse av en defekt på LED-lampan ska du ringa kundservice (se bilaga).
- Följ följande instruktioner för att förvara mat på bästa möjliga sätt, för att undvika kontaminering och onödigt matavfall:
  - Om du öppnar dörren under långa perioder kan temperaturen höjas avsevärt i apparatens fack.
  - Rengör regelbundet ytor som kan komma i kontakt med livsmedel och tillgängliga dräneringssystem.
  - Förvara rått kött och fisk i lämpliga behållare i kylskåpet så att de inte rör vid eller droppar på andra livsmedel.

- Om kylan/frysaren är tom under en längre tid, stäng av, frosta av den och rengör den. Torka ur den och lämna dörrarna/facken/flikarna öppna för att förhindra att mögel bildas.
- Överbelasta inte hyllorna/facken/lådorna. Dörrarna/facken/lådorna skall gå att stänga lätt.
- Det finns olika zoner med låg temperatur i kylskåpet. Den varmaste zonen är längst upp i dörren i kylskåpet. Den kallaste zonen är på bakväggen längst ner i kylskåpet.
- Förvara därför maten på följande sätt:
  - På hyllorna i frysen (uppifrån och ner): Bakverk, färdiga måltider, mejeriprodukter, kött, fisk och korv.
  - I Grönsakslåda: Grönsaker, sallad och frukt.
  - I dörren (uppifrån och ner): Smör, ost, ägg, tuber, små flaskor, stora flaskor, mjölk och juicepåsar.
- För att förhindra person- eller egendomsskada får apparaten endast transporteras i en låda och två personer behövs då den installeras.
- FÖRSIKTIGHET! Håll dina barn borta från packningsmaterial – kvävningsrisk!
- Kontrollera regelbundet att strömkontakten inte är skadad. Om den är skadad ska du inte använda apparaten.
- Använd inte elektriska apparater i förvaringsutrymmet för att förhindra brandrisker. Lägg inte heller vätskebehållare på apparaten så att eventuella läckande vätskor inte stör elektroniken och isoleringen.
- Ät inte utgången mat. Detta kan leda till matförgiftning. Frys inte upp redan upptinade livsmedel.
- Använd inte hyllor, fack, dörrar, etc., som steg eller för att luta dig mot.
- Hantera inte öppen eld eller antändningskällor i apparatens inre utrymme.
- Dra ur strömkontakten:
  - vid störningar under drift,
  - innan varje rengöring och
  - medan du underhåller apparaten.
- Dra inte i strömledaren, ta alltid i strömkontakten för detta ändamål.
- Tekniska ändringar kan inträffa.

## Konfiguration



1	Temperaturreglage
2	Glasbottnar kylutrymme
3	Grönsakslåda
4	Hyllor för kylskåpets dörr
5	Fack för flaska
Utan bild:	Ägginsats Is kubmaskin

## Transportera apparaten

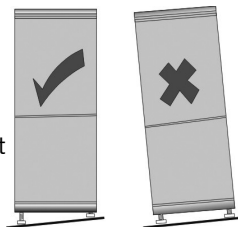
- Under transporten måste du säkra alla lösa delar i och på apparaten för att förhindra skador.
- Enheten bör transporteras i vertikal arbetsställning och inte lutats mer än 30°. Vänta 1 timme efter uppställningen innan du ansluter den till elnätet.
- Om apparaten transporterades med en lutning på mer än 30 grader ska du vänta 4 timmar innan du ansluter apparaten till elnätet.

## Innan den första användningen

- Ta bort skyddsarken och allt förpackningsmaterial inkl. transportsäkring av förvaringsutrymmena och brickorna till apparaten.
- Avskaffa förpackningsmaterialet på ett professionellt sätt.
- Du kanske märker en liten "ny lukt" när du startar apparaten för första gången. Den försvinner när apparaten börjar svalna.
- Rengör insidan med ljummet vatten tillsatt med ett neutralt diskmedel. Rengör tillbehören separat i diskvattnet, inte i diskmaskinen.
- Låt apparaten arbeta i 24 timmar så att måltemperaturen kan nås innan du fyller den med livsmedel.

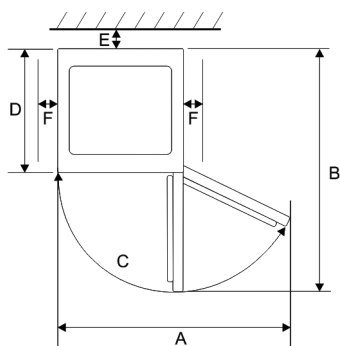
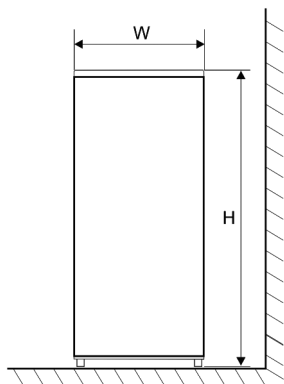
## Installera apparaten

- Apparaten ska installeras i ett torrt och väl luftat rum.
- Apparaten kan användas med en luftfuktighet på max. 70 %.
- De omgivningstemperaturer (klimatklass) i vilka apparaten kan användas finns i produktdatabladet i slutet av bruksanvisningen.
- **WARNING!** Vid drift utanför dessa klimatklasser kan det hända att enheten inte upprätthåller tillräckliga innetemperaturer.
- Installera inte apparaten utomhus.
- Tänk på att du kan dra ur strömkontakten när som helst.
- Skydda apparaten från direkt solljus. Den ska inte installeras nära värmekällor (spis, värmeelement etc.). Om detta dock inte kan undvikas, bör du isolera mellan värmekällan och apparaten.
- Detta kylskåp är inte avsett att användas som en inbyggd enhet. Det är inte tillåtet att installera kylskåpet direkt under en bräda eller ett skåp.
- Golvet's ojämnhet kan kompenseras med de två vertikalt justerbara skruvfötterna fram, så att säker stabilitet uppnås.



## Installationsmått

Om apparaten placeras i sidled på en vägg ska du lämna ett mellanrum på minst 100 mm så att dörrarna till apparaten kan öppnas i en 90 graders vinkel. Ta bort flaskfacket vid behov för att kunna ta bort VeggiBox helt från apparaten.

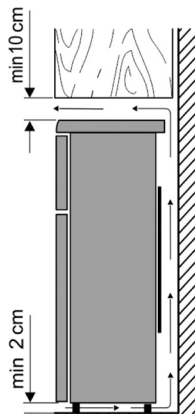


Bredd (B)	Djup (D)	Höjd (H)
550 mm	580 mm	1430 mm

A	B	C	E	F
993 mm	1075 mm	145°	50 mm	100 mm

## Ventilation



Luften som värms upp bakom apparaten behöver cirkulera fritt. Av denna anledning kan luftcirkulationen inte äventyras. Håll följande minimiavstånd: 100 mm till taket, 100 mm på vardera sidan och 50 mm bakom enheten.

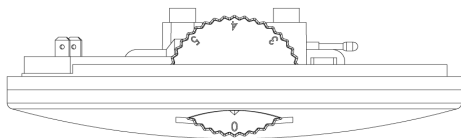
**FÖRSIKTIGHET! Täck inte över eventuella befintliga ventilationsöppningar i den övre täckplattans bakre område!**

## Anslutning

- Innan du ansluter apparaten måste du se till att den och dess strömkontakt inte visar några transportskador.
- Anslut endast apparaten till ett stötsäkert uttag. Nätspänningen måste motsvara den som anges på apparatens typskylt.
- Apparaten följer de riktlinjer som är obligatoriska för CE-märkning.
- Anslut inte apparaten till en växelriktare
- Strömkontakten får inte röra baksidan för att undvika vibrationsljud.
- Apparaten kan tas i drift genom att ansluta nätkontakten.
- En fullständig avstängning sker endast genom att dra ut nätkontakten.
- Om apparaten har kopplats bort från elnätet ska du vänta ca. 5 minuter efter att du har anslutit nätkontakten innan du ställer in temperaturregulatorm i önskat läge.

## Manöverelement

Temperaturjusteringen för kylutrymmet ställs in via regulatoren på belysningen inuti kylskåpet.



Placera den i ett centralt läge för att ställa in en optimal temperatur för normalt bruk. Ju längre åt vänster du vrider regulatoren, desto lägre kommer temperaturen att bli i kylutrymmet (7). Ju längre åt höger du vrider regulatoren, desto högre kommer temperaturen att bli i kylutrymmet (1).

Om du vill ställa in större mängder livsmedel i kylskåpet, sätt temperaturreglaget på 7 cirka 2 timmar i förväg. Efter att livsmedlen har lagts in, ställ tillbaka reglaget till 2 eller 3.

**Tips!** Justering till medelhögt läge (ca 4-6 °C). Det säkerställer optimal konservering av färska livsmedel. En högre temperatur kan förkorta matens hållbarhet.

## Grönsakslåda

Grönsakslådan är avsedd för förvaring av frukt och grönsaker.

I lådan är temperaturerna lägre än i resten av kylrummet.

- Vissa frukter och grönsakssorter (såsom tropiska/subtropiska frukter, auberginer, tomater) är känsliga för kyla och är därför inte lämpliga för förvaring i VeggiBox.

## Invändig belysning

Ta inte av locket på den inre belysningen.

Apparaten är utrustad med hållbar LED-belysning av hög kvalitet. Om lampan inte fungerar kan du ringa vår kundservice.

## Förvara mat

- Förvara endast maten förpackad eller täckt i kylskåpet för att bibehålla smak och färskhet. Särskilt mat med stark lukt eller benägenhet att absorbera lukt (bland annat ost, fisk, smör) måste förvaras separat.
- Ställ först in en genomsnittlig kyltemperatur. Om kylningen är för stark ska du ställa in en högre temperatur och om kylningen är för svag ska du ställa in en lägre temperatur.
- Temperaturen i kylrummet beror på omgivningstemperaturen, temperaturregulatorns inställning och den mängd livsmedel som förvaras.  
**Om frost byggs upp på bakväggen kan orsaken till detta vara att dörren öppnades för länge, varma kärl fanns i apparaten eller att temperaturen var för låg.**
- **Varma livsmedel måste kylas ner till rumstemperatur innan de kan förvaras i apparaten.**
- Se till att dörren är stängd korrekt och att den inte blockeras av kyld mat.
- Om apparaten stängs av under en längre tid, t.ex. på grund av ett strömavbrott, ska du lämna dörren stängd. Således kan en mer signifikant förlust av kylenergi undvikas. Maximal lagringstid under fel på apparaten kan erhållas från apparatens specifikationsblad i slutet av denna handbok. På grund av den högre inre temperaturen förkortas lagringstiden för livsmedel.

## Rengöring och avfrostning (underhåll)

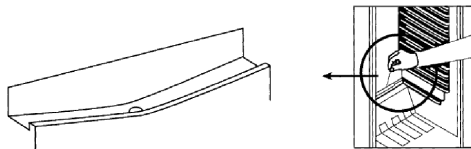
### Rengöring

- **Dra alltid ut nätkontakten innan rengöring och avfrostning. Rör endast vid nätkontakten med torra händer.**
- Häll inte vatten i apparaten.
- Ljummet vatten med tillsats av neutralt diskmedel är lämpligt för regelbundet underhåll. För att undvika en obehaglig lukt i kylrummet rekommenderas rengöring av det senare en gång i månaden.
- Rengör utrustningen separat med sköljvatten, inte i diskmaskinen.
- Använd inte hårda borstar eller skarpa, slipande, alkoholhaltiga eller aggressiva rengöringsmedel.
- Efter rengöringen skölj med rent vatten och torka allt noggrant.
- Märkningsetiketten i apparatens inre får inte skadas eller tas bort under rengöringen.

### Avfrostning

Kylskåpet behöver inte avfrostas, men det måste rengöras.

Kylskåpets förångare sitter fast på bakväggen och därför kan bakväggarna täckas av frost. När kompressorn inte fungerar kan frost smälta. Frosten som smält leds genom ett slangsystem till en skål på kompressorn, där vattnet sedan avdunstar på grund av den genererade värmen. Undvik permanent frost utan avfrostningsfas när du ställer in temperaturregulatorn.



Se till att avloppsrännan och avloppsöppningen inte är blockerade så att vattnet som produceras i kylskåpet alltid kan rinna av fritt.

### Ta ut och sätta in hyllplan

Ta ut: Håll bakkanten på hyllan något högre och dra försiktigt ut den.

Sätta i: Skjut hyllan så långt som möjligt tillbaka tills klämman hakar fast i spåret.

### Ta ut och sätt in grönsakslådan

Ta ut: Lyft framdelen av grönsakslådan och dra ut den.

Sätta i: Skjut försiktigt tillbaka grönsakslådan tills den stannar.

### Ta ut och sätt tillbaka dörrhyllor

Ta ut: Lyft upp dörrhyllan och ta ut den.

Sätta i: Sätt tillbaka dörrhyllan i hållaren uppifrån.

### Viktiga anvisningar:

- Använd alltid båda händerna för att flytta delarna.
- Hantera delarna försiktigt för att undvika skador.

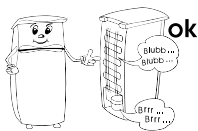
### Tips förenergibesparing

- Välj ett svalt, torrt och väl luftat rum för installation av apparaten.
- Skydda apparaten från direkt solljus. Den ska inte installeras nära värmekällor (spis, värmeelement etc.). Om detta inte kan undvikas måste någon form av isolering mellan värmekälla och apparat användas.
- Täck inte över ventilationsöppningarna och -gallret. Se till att luften cirkulerar tillräckligt på baksidan av apparaten.
- För den mest effektiva energianvändningen, använd golv, hyllor, fack i sitt ursprungliga läge (se figur "Struktur").
- Låt varm mat svalna innan du förvarar den i kylan.
- Lämna inte dörren öppen för länge när du tar ut eller lägger in mat. Annars accelereras bildandet av is på insidan.
- Ställ inte in temperaturen lägre än nödvändigt. Mer information om temperaturinställningar kan hämtas från kapitlet "Manöverelement".

## Ljud under användning

Det kan finnas typiska ljud under användning när apparaten slås på. Dessa är:

- Elmotorns buller som uppstår från att kompressorn arbetar. När kompressorn börjar fungera blir ljudet något starkare under en kort tid.
- Ljud i rören där kylmediet cirkulerar.



## Bortskaffning



Apparater som är märkta med denna symbol måste bortskaffas separat från hushållssopor. Dessa apparater innehåller värdefulla resurser som kan återvinnas. En korrekt avfallshandling skyddar miljön och hälsan hos människor i din omgivning. För att få mer information ska du antingen ta kontakt med din kommunala administration eller återförsäljaren.

- Dra ut nätkontakten ur uttaget och koppla bort den från apparaten innan du bortskaffar den.
- Demontera enhetens dörrar innan avfallshandlingen för att undvika oavsiktlig inlåsning av personer.
- Innan avfallshandlingen skall lampor demonteras om de kan avlägsnas självständigt och icke-förstörande.
- Kylmedlet isobutan (R600a) och drivmedlet i isoleringen cyklopentan ( $C_5H_{10}$ ) är lättantändliga ämnen och måste därför bortskaffas på lämpligt sätt.
- Se till att kylkretsens rör inte skadas innan de bortskaffas på rätt sätt.



## Uppgifter för kundtjänsten

Om en reparation är nödvändig ska du kontakta servicetelefonnumret direkt för att förklara felet. Innan du gör det ska du skriva ner artikelnumret från typskylten på apparaten (se figur), eftersom detta behövs för att din begäran ska behandlas smidigt.



I enlighet med förordning (EU) 2019/2019 finns reservdelar tillgängliga för den här enheten i minst 7 eller 10 år (beroende på reservdelens typ och syfte).

## EPREL-databas

Information om ekodesignkrav och energimärkning finns i den europeiska produkt databasen på följande länk: <https://eprel.ec.europa.eu>

Artikelnumret som ska anges där finns på enhetens typskylt (se bilden ovan). Alternativt kan du skanna QR-koden på den bifogade energimärkningen.

## Ta bort felfunktioner

Därefter finns det en tabell med möjliga fel och återställningsmetoder. Kontrollera om återställningsmetoderna kan åtgärda felen. Om så inte är fallet måste apparaten kopplas bort från elnätet och du måste kontakta kundservice.

Fel	Möjlig orsak och lösning
Apparaten fungerar inte.	<ul style="list-style-type: none"> <li>• Ström saknas.</li> <li>• Huvudsäkring har löst ut.</li> <li>• Säkringen i vägguttaget fungerar inte. Kontrollera detta genom att ansluta en annan apparat till samma uttag.</li> </ul>
Ljudet är för högt (om det normala ljudet under användning ändras).	<ul style="list-style-type: none"> <li>• Står apparaten stadigt?</li> <li>• Får den påslagna kylapparats vibrationer angränsande möbler eller föremål att vibrera?</li> <li>• Vibrerar föremål som är placerade på ovsidan av apparaten?</li> </ul>

## Apparatens specifikationsblad

Modellidentifikatorer		VKS 008809			
<b>Typ av kylapparat:</b>					
Apparat med lågt ljud:	Nej	Designstyp:	Fristående		
Vinkylskåp:	Nej	Annan typ av kylapparat:	Ja		
Övergripande mått (H x B x D i mm)	1430 x 550 x 580				
Total volym (i l)	225				
EEL	64				
Energieffektivitetsklass	C				
Årlig energiförbrukning (i kWh/a)*	65				
Klass för luftburen akustisk bulleremission	C				
Luftburna akustiska bulleremissioner (i dB[A] re 1 pW)	37				
Klimatklass	N - ST				
Denna enhet är avsedd att användas vid omgivningstemperaturer (i °C) på:	16 - 38				
Lagringstid vid strömavbrott (i h)	-				
Vikt (i kg)	35				
Vinterinställning	Nej				
<b>Fackparametrar:</b>					
Typ	Volym (i l)	Rekommenderad temperatur (i °C)	Frysningkapacitet (kg/24 h)	Avfrostningstyp A = automatisk M = manuell	Område för snabbfrysning
Färsk mat	225	4	-	M	-
4 stjärnor	-	-	-	-	-
<b>Ljuskällans parametrar:</b>					
Typ av ljuskälla	LED				
Energieffektivitetsklass	-				
Elektriska data	-				

\*) Den faktiska förbrukningen beror på användningen och placeringen av apparaten.

Lue käyttöohjeet huolellisesti ja kokonaan ennen laitteen käyttöönottoa. Säilytä ne myöhemmä käyttöä varten. Vain turvallisuusohjeisiin perehtyneet henkilöt saavat käyttää laitetta. Jos luovutat laitteen eteenpäin, liitä mukaan myös nämä ohjeet.

### Määräystenmukainen käyttö

- Laitetta käytetään vain elintarvikkeiden säilyttämiseen ja säilömiseen.
- Jos laitetta käytetään muuhun kuin sen käyttötarkoituksen mukaiseen käyttöön tai tämän ohjeen ohjeiden laiminlyönnin seurauksena aiheutuu vahinkoja, emme ole vastuussa mahdollisista vahingoista.
- Laite on kompressorikylmälaite, joka soveltuu elintarvikkeiden lyhytaikaiseen säilyttämiseen.

### Turvallisuusohjeet

- Laite on tarkoitettu kotitalouskäyttöön ja vastaaviin käyttötarkoituksiin, kuten esimerkiksi:
  - henkilökunnan keittiötilat kaupoissa, toimistoissa ja muissa työympäristöissä;
  - maataloudessa sekä hotelleissa, motelleissa ja muissa majoitusliikkeissä vierailijoiden käytössä;
  - aamiaismajoituspaikoissa.

- Laitetta ei ole tarkoitettu kaupalliseen käyttöön eikä myöskään pitopalvelu- tai muuhun vastaavaan tukkukäyttöön.

### • VAROITUS: TULIPALOVAARA! Syttyvät aineet

Laite sisältää ympäristöystävällistä, mutta palavaa kylmäainetta isobutaania



(R600a). Tämän takia sinun on varmistettava, että jäähdytysjärjestelmä on suojattu kuljetuksen aikana ja myös laitteen asennuksen jälkeen. Jos järjestelmä on vaurioitunut, älä käytä laitetta. Poista sitten avotuli tai sytytyslähteet kylmäaineen läheltä ja tuuleta tila hyvin.

- Myyntiä, luovutusta tai kierrätykseen toimittamista varten on ilmoitettava eristeessä käytetystä syttyvästä ponneaineesta, syklopentaanista (C<sub>5</sub>H<sub>10</sub>), sekä kylmäainesta isobutaanista (R600a). Lisätietoa asianmukaisesta kierrätyksestä löytyy kohdasta *Hävittäminen*.
- **VAROITUS!** Älä vahingoita jäähdytyspiiriä. Jos kylmäainetta valuu ulos, seurauksena voi olla silmävammoja tai aine voi syttyä.
- **VAROITUS!** Pidä ilmanvaihtoaukot vapaina. Riittävä ilman kierto on varmistettava.

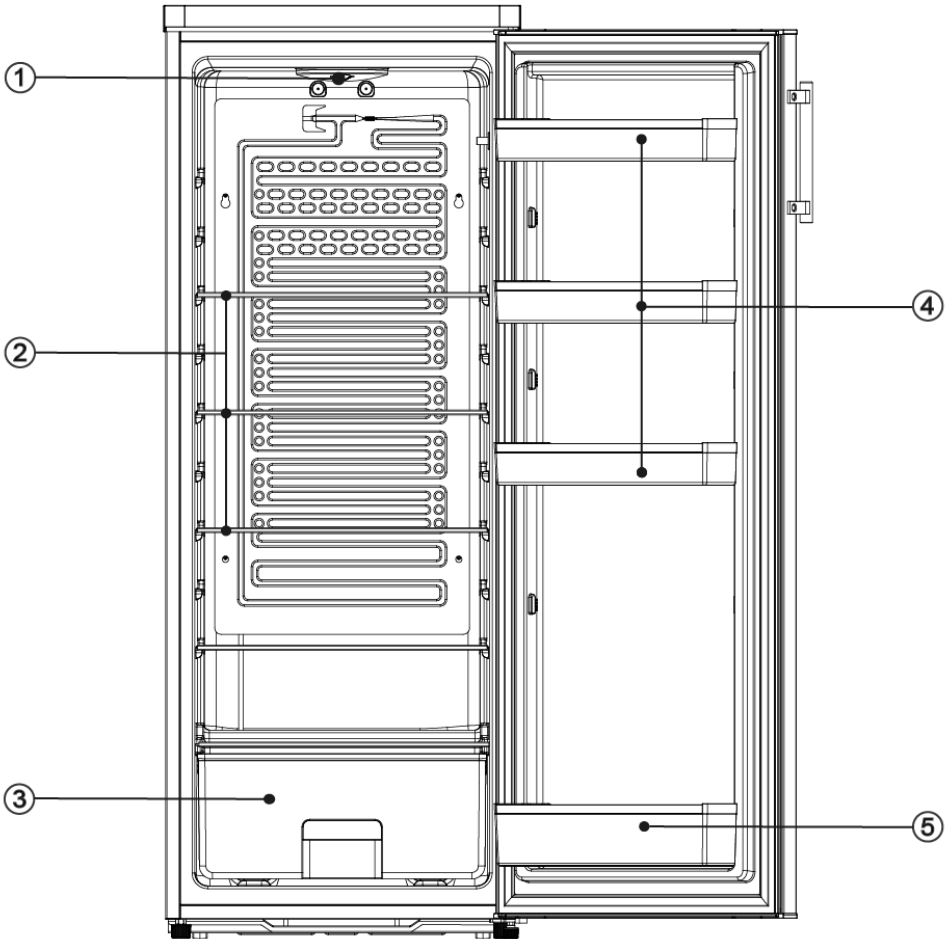
- **VAROITUS!** Älä käytä laitteen sisällä mitään sähkölaitteita (esim. jääpalakoneita jne.), joita ei ole kuvattu käyttöoppaassa.
- **VAROITUS!** Laitetta paikalleen asetettaessa on varmistettava, että virtajohto ei jää pinteeseen eikä vahingoitu.
- **VAROITUS!** Älä sijoita siirrettäviä useiden liitäntöjen pistorasioita tai verkko-osia laitteen takapuolelle.
- Ennen laitteen liittämistä on tarkistettava, ettei laite tai virtajohto ole vaurioitunut kuljetuksen aikana. Jos laite on vahingoittunut, sitä ei saa ottaa käyttöön.
- Tässä laitteessa ei saa säilyttää räjähtäviä aineita, kuten syttyvää ponnekaasua sisältäviä aerosolisäiliöitä.
- Kaikki laitteeseen kohdistuvat korjaukset tai toimenpiteet saa suorittaa ainoastaan valtuutettu huolto turvallisuusmääräysten noudattamiseksi ja vaarojen välttämiseksi. Tämä koskee myös virtajohdon vaihtamista.
- Laitetta voivat käyttää 8-vuotiaat ja sitä vanhemmat lapset sekä henkilöt, joilla on heikentyneet fyysiset, aisti- tai kognitiiviset kyvyt tai joilta puuttuu kokemus ja tieto kun heitä valvotaan tai heidät on opastettu laitteen turvalliseen käyttöön ja he ymmärtävät siihen liittyvät vaarat.
- Yli 3-vuotiaat lapset saavat täyttää ja tyhjentää jääkaapin/pakastimen.
- Lapset eivät saa leikkiä laitteella.
- Lapset eivät saa suorittaa puhdistusta tai käyttäjälle kuuluvia huoltotöitä ilman valvontaa.
- Säännölliseen hoitoon sopii lämmin vesi, johon on lisätty pH-neutraalia astianpesuainetta. Lisätietoja puhdistuksesta löydät kohdasta *Puhdistus ja sulatus (huolto)*.
- **VAROITUS!** Älä irrota LED-sisävalon suojusta. Jos LED-lampussa on vika, ota yhteys asiakaspalveluun (katso liite).
- Noudata seuraavia ohjeita elintarvikkeiden säilyttämiseksi parhaalla mahdollisella tavalla pilaantumisen ja tarpeettoman ruokahävikin välttämiseksi:
- Jos ovi avataan pitkäksi aikaa, laitteen osastojen lämpötila voi nousta huomattavasti.
- Elintarvikkeisiin ja käsiteltäviin poistojärjestelmiin koskevat pinnat on puhdistettava säännöllisesti.
- Säilytä pakkaamattomia elintarvikkeita (etenkin raakaa lihaa ja kalaa) sopivissa astioissa jääkaapissa siten, että

muut ne eivät kosketa muita elintarvikkeita eivätkä valu niiden päälle.

- Jos jääkaappipakastin on tyhjiillään pitkän aikaa, sammuta laite, anna sen sulaa ja puhdista se. Kuivaa se ja jätä ovet/lokerot/luukut auki estääksesi homeen muodostumisen.
- Älä ylikuormita hyllyjä/lokeraita/laatikoita, jotta ovet/lokerot/laatikot voidaan helposti sulkea.
- Jääkaapissa on erilaisia kylmäalueita. Lämpimin alue on oven ympäristö jääkaapin yläosassa. Kylmin alue on takaseinän ympäristö jääkaapin alaosassa.
- Elintarvikkeet on tästä syystä järjestettävä seuraavasti:
  - Jääkaappiosan hyllyt (ylhäältä alas): Paistotuotteet, valmisruoat, meijerituotteet, liha, kala ja makkara.
  - Vihanneslaatikko: Vihannekset, salaatti ja hedelmät.
  - Oveen (ylhäältä alas): Voi, juusto, kananmunat, tuubit, pienet pullot, suuret pullot, maito ja mehurikit.

- Henkilö- ja omaisuusvahinkojen välttämiseksi laitetta saa kuljettaa vain pakattuna, ja sen asentamiseen tarvitaan kaksi henkilöä.
- HUOMIO! Pidä lapset loitolla pakkausmateriaaleista. On olemassa muun muassa tukehtumisvaara!
- Tarkista virtajohto säännöllisesti vaurioiden varalta. Jos laite on vahingoittunut, sen käyttöä ei saa jatkaa.
- Älä käytä sähkölaitteita säilytystiloissa tulipalovaaran välttämiseksi. Älä myöskään aseta nestesäiliöitä laitteen päälle, jotta mahdollisesti vuotavat nesteet eivät vahingoita elektroniikkaa tai eristystä.
- Älä syö vanhentuneita elintarvikkeita. Se saattaa aiheuttaa ruokamyrkytyksen. Kertaalleen sulaneita elintarvikkeita ei saa pakastaa uudelleen.
- Älä käytä hyllyjä, lokeroita, ovia jne. astumiseen tai tukeutumiseen.
- Älä käsittele avotulta tai sytytyslähteitä laitteen sisätiloissa.
- Irrota virtapistoke,
  - kun käytön aikana ilmenee häiriöitä,
  - aina ennen puhdistusta,
  - kun laitteen parissa työskennellään.
- Älä irrota virtapistoketta vetämällä virtajohdosta; tartu aina virtapistokkeeseen.
- Pidätämme oikeuden tehdä teknisiä muutoksia.

# Kokoonpano



1	Lämpötilan säädin
2	Jääkaapin lasihyllyt
3	Vihanneslaatikko
4	Jääkaapin ovihyllyt
5	Pullolokero
Kuvasta puuttuvat:	Munakotelo Jääpalakone

## Laitteen kuljettaminen

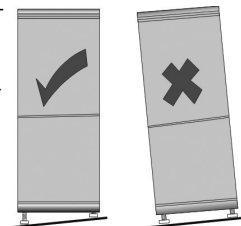
- Kuljetuksen aikana kaikki laitteen sisällä ja sen ulkopuolella olevat liikkuvat osat on kiinnitettävä luotettavasti vaurioiden välttämiseksi.
- Laitetta on kuljetettava pystysuorassa käyttöasennossa, eikä sitä saa kallistaa yli 30°. Odota pystyyn nostamisen jälkeen 1 tunti ennen kuin liität laitteen verkkovirtaan.
- Jos laitetta on kuljetettu yli 30° kallistettuna, odota 4 tuntia ennen laitteen liittämistä verkkovirtaan.

## Ennen ensimmäistä käyttöönottoa

- Poista laitteesta suojakalvot ja kaikki pakkausmateriaalit, mukaan lukien lokeroiden ja hyllyjen kuljetuskiinnikkeet.
- Hävitä pakkaus asianmukaisesti.
- Kun laite kytketään ensimmäisen kerran päälle, voit ehkä havaita lievän "uuden laitteen hajun". Tämä haju häviää, kun laite alkaa jäähtyä.
- Puhdista sisätila haalealla vedellä, johon on lisätty pH-neutraalia astianpesuainetta. Puhdista lisävarusteet erikseen astianpesuainevedessä, ei astianpesukoneessa.
- Anna laitteen toimia 24 tuntia ennen sen täyttämistä elintarvikkeilla, jotta tavoitelämpötila saavutetaan.

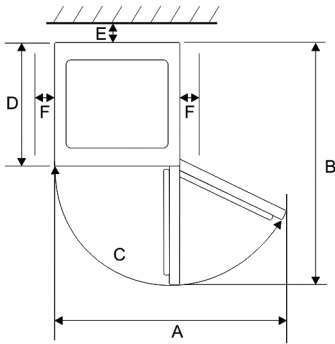
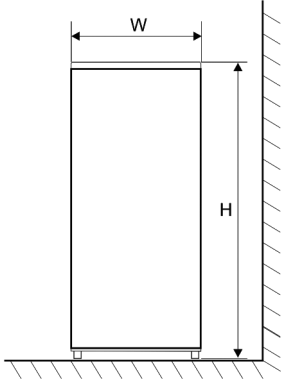
## Laitteen asentaminen

- Laitteen asetuspaikaksi tulee löytää kuiva ja hyvin tuuletettu paikka.
- Laitetta saa käyttää enintään 70 % ilman-kosteudessa.
- Ympäristön lämpötila (ilmastoluokka), jossa laitetta voidaan käyttää, on merkitty ohjekirjan lopussa oleviin laitteen tietoihin.
- VAROITUS! Jos laite toimii näiden ilmastoluokkien ulkopuolella, se ei välttämättä pysty ylläpitämään riittäviä sisälämpötiloja.
- Älä aseta laitetta ulkotiloihin.
- Varmista, että voit milloin tahansa vetää virtapistokkeen irti pistorasiasta.
- Suojaa laite suoralta auringonvalolta. Sitä ei saa sijoittaa lähelle lämmönlähteitä (uuni, patterit jne.). Jos tätä ei kuitenkaan voida välttää, sinun on käytettävä lämmönlähteen ja laitteen välillä eristystä.
- Tätä kylmälaitetta ei ole tarkoitettu kalusteisiin upotettavaksi. Laitteen asentaminen suoraan levyn tai kaapin alapuolelle on kielletty.
- Lattian epätasaisuudet voidaan tasata kahdella etuosassa olevalla korkeussäätävällä ruuvijalalla, jolla varmistetaan turvallinen ja vakaa asento.



## Asennusmitat

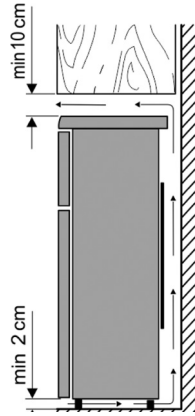
Jos laite sijoitetaan seinää vasten, jätä sivuille väliä vähintään 100 mm, jotta laitteen ovet voidaan avata 90°. Poista tarvittaessa pullolokero, jotta VeggiBox voidaan poistaa kokonaan laitteesta.



Leveys (W)	Syvyys (D)	Korkeus (H)
550 mm	580 mm	1430 mm

A	B	C	E	F
993 mm	1075 mm	145°	50 mm	100 mm

## Tuuletus



Lämmenneen ilman on voitava kiertää vapaasti laitteen takana. Tästä syystä ilmankiertoa ei saa estää.

Noudata seuraavia vähimmäisetäisyyksiä: 100 mm kattoon, 100 mm kummallekin sivulle ja 50 mm laitteen taakse.

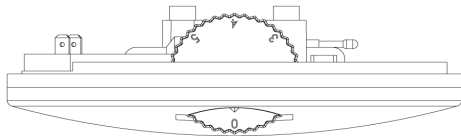
**HUOMIO! Älä sulje mahdollisia tuuletusaukkoja yläkannen takaosassa!**

## Liittäminen

- Ennen laitteen liittämistä on varmistettava, että laite ja virtajohto eivät ole vaurioituneet kuljetuksen aikana.
- Liitä laite vain määräysten mukaisesti asennettuun suojamaadoitettuun pistorasiaan. Verkkovirran jännitteen on vastattava laitteen tyyppikilvessä ilmoitettua jännitettä.
- Laite vastaa direktiivejä, joiden noudattamista CE-merkki edellyttää.
- Älä kytke laitetta invertteriin.
- Virtajohto ei saa koskettaa takaosaa tärinämellun välttämiseksi.
- Laite otetaan käyttöön kytkemällä virtapistoke pistorasiaan.
- Täydellinen pois kytkentä tapahtuu vasta, kun virtapistoke irrotetaan pistorasiasta.
- Jos laite on irrotettu verkkovirrasta, odota noin 5 minuuttia virtapistokkeen liittämisen jälkeen ennen kuin asetat lämpötilasäätimen haluttuun asentoon.

## Ohjaimet

Jääkaapin lämpötila säädetään säätimellä, joka sijaitsee jääkaapin sisävalaistuksen yhteydessä.



Laita se keskiasentoon asettaaksesi optimaalisen lämpötilan normaalikäyttöön. Mitä pidemmälle käännät säädintä vasemmalle, sitä alhaisempi lämpötila jääkaapissa on (7). Mitä pidemmälle käännät säädintä oikealle, sitä korkeampi lämpötila jääkaapissa on (1).

Jos haluat laittaa isoja määriä elintarvikkeita jääkaappiin, aseta lämpötilansäädin noin 2 tuntia ennen tasolle 7. Kun elintarvikkeet on asetettu, aseta säädin takaisin tasolle 2 tai 3.

**Vinkki!** Säädettyäessä keskitasoon asentoon (noin 4–6 °C) varmistetaan tuoreiden elintarvikkeiden optimaalinen säilyvyys. Korkeampi lämpötila voi lyhentää elintarvikkeiden säilyvyyttä.

### Vihanneslaatikko

Vihanneslaatikkoa käytetään hedelmien ja vihannesten optimaaliseen säilytykseen. Laatikossa lämpötilat ovat alhaisemmat kuin muualla kylmätilassa.

- Jotkin hedelmät ja vihannekset (kuten trooppiset hedelmät, munakoisot, tomaatit) ovat herkkiä kylmälle eivätkä siksi sovellu säilytettäväksi VeggiBoxissa.

## Sisävalo

Älä irrota sisävalon suojusta. Laitte on varustettu laadukkaalla ja pitkäikäisellä LED-valolla. Jos valo ei toimi, ota yhteyttä asiakaspalveluumme.

## Elintarvikkeiden säilyttäminen

- Säilytä elintarvikkeet pakattuina tai peitettyinä kylmätilassa, jotta maku ja tuoreus säilyvät. Erityisesti elintarvikkeet, joissa on voimakas haju tai jotka imevät helposti itseensä hajuja (juusto, kala, voi jne.), on säilytettävä erillään toisistaan.
- Aseta ensin jääkaappiin keskitason lämpötila. Jos jäähdytysvaikutus on liian voimakas, aseta korkeampi lämpötila, ja jos se on liian heikko, aseta alhaisempi lämpötila.
- Pakastimen sisäosan lämpötila riippuu ympäristön lämpötilasta, lämpötilansäätimen asennosta ja säilytettävien elintarvikkeiden määrästä.

**Jos takaseinään muodostuu huurretta, syynä voi olla oven jääminen auki liian pitkäksi aikaa tai lämpimän ruoan laittaminen laitteeseen tai lämpötilan säätäminen liian alhaiseksi.**

- **Lämpimät elintarvikkeet on jäädytettävä huoneenlämpöiseksi ennen niiden laittamista kaappiin.**
- Varmista, että suljet oven kunnolla, ja ettei säilytettävä ruoka estä oven sulkemista.
- Jos laite on pitkään pois päältä, esim. sähkökatkoksen vuoksi, pidä ovi kiinni. Näin ehkäistään kylmyyden häviämistä. Enimmäissäilytysaika häiriöiden yhteydessä on merkitty laitetietoihin käyttöohjeen lopussa. Jos sisälämpötila nousee, elintarvikkeiden säilymisaika lyhenee.

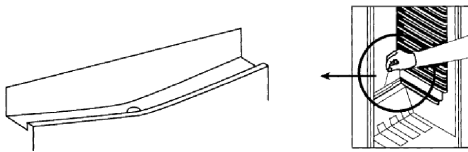
## Puhdistus ja sulatus (huolto)

### Puhdistus

- **Irrota aina virtapistoke pistorasiasta ennen puhdistusta ja sulatusta. Käsittele verkko-pistoketta aina vain kuivin käsin.**
- Älä kaada vettä laitteeseen.
- Säännölliseen hoitoon sopii lämmin vesi, johon on lisätty pH-neutraalia astianpesuainetta. Jääkaappi on puhdistettava noin kerran kuukaudessa, jotta estetään epämiellyttävien hajujen kehittyminen sen sisälle.
- Puhdista lisävarusteet erikseen astianpesuvedessä, ei astianpesukoneessa.
- Älä käytä kovia harjoja eikä teräviä, hankaavia, alkoholipitoisia tai voimakkaita puhdistusaineita.
- Pyyhi puhtaalla vedellä puhdistuksen jälkeen ja kuivaa kaikki huolellisesti.
- Laitteen sisäpuolella olevaa tyyppikilpeä ei saa vahingoittaa tai poistaa puhdistuksen aikana.

### Sulatus

Jääkaappia ei tarvitse sulattaa, vain puhdistaa. Laitteen haihdutin on takana seinäeristeiden sisällä, joten jääkaapin takaseinään voi muodostua huurretta. Huurre voi sulaa silloin, kun kompressori ei ole toiminnassa. Muodostuva vesi ohjataan letkujärjestelmän kautta kompressorissa olevaan astiaan, missä lämpö haihduttaa sen. Vältä asettamasta lämpötilansäädintä siten, että se johtaa jatkuvaan jäädytykseen ilman sulatusvaihetta.



Varmista, että sisätilan poistokanava ja poistoaukko eivät ole tukossa, jotta muodostuva vesi voi aina virrata esteettä pois kylmäosasta.

### Hyllyjen irrottaminen ja asennus

Irrottaminen: Pidä hyllyn takaosa ylempänä ja vedä se varovasti ulos.

Asennus: Työnnä hyllytaso mahdollisimman pitkälle taaksepäin, kunnes pidike lukittuu uraan.

### Vihanneslaatikon irrottaminen ja asennus

Irrottaminen: Nosta vihanneslaatikkoa edestä ja vedä se ulos.

Asennus: Työnnä vihanneslaatikko varovasti takaisin, kunnes se pysähtyy.

### Oven hyllylokeroiden irrottaminen ja asennus

Irrottaminen: Nosta oven hyllylokeroa ja poista se.

Asennus: Aseta oven hyllylokero ylhäältä takaisin pidikkeeseensä.

### Tärkeitä ohjeita:

- Käytä aina molempia käsiä osien liikuttamiseen.
- Käsittele osia varovasti vaurioiden välttämiseksi.

### Energiansäästövinkejä

- Laitteen asetuspaikaksi tulee valita viileä, kuiva ja hyvin tuuletettu tila.
- Suojaa laite suoralta auringonvalolta. Sitä ei saa sijoittaa lähelle lämmönlähteitä (uuni, patterit jne.). Jos tätä ei kuitenkaan voi välttää, lämmönlähteen ja laitteen väliin on asetettava eriste.
- Älä peitä tuuletusaukkoja ja -ritilöitä, ja varmista riittävä ilmankierto laitteen takana.
- Hyvän energiatehokkuuden takaamiseksi aseta hyllyt, telineet ja lokerot alkuperäiseen asentoonsa (katso kuva "Kokoaminen").
- Anna lämpimien elintarvikkeiden jäähtyä ennen kuin laitat ne laitteeseen.
- Älä jätä jääkaapin ovea auki liian pitkäksi aikaa, kun otat elintarvikkeita tai laitat niitä sisälle, muutoin jään muodostuminen sisälle nopeutuu.
- Älä säädä lämpötilaa alhaisemmaksi kuin on tarpeen. Lisätietoja lämpötila-asetuksesta löytyy kohdasta "Ohjaimet".



## Virheiden poistaminen

Seuraavassa taulukossa on lueteltu mahdollisia häiriöitä ja niiden korjaustoimenpiteet. Tarkasta, voidaanko häiriöt poistaa korjaustoimenpiteiden avulla. Jos näin ei ole, laite on irrotettava virtalähteestä ja viasta on ilmoitettava asiakaspalveluun.

Häiriö	Mahdolliset syyt ja korjaustoimenpiteet
Laite ei toimi.	<ul style="list-style-type: none"> <li>Sähkökatkos</li> <li>Pääsulake on lauennut.</li> <li>Pistorasian sulake ei ehkä ole kunnossa. Tarkasta se liittämällä jokin toinen laite samaan pistorasiaan.</li> </ul>
Ääni on liian kova (kun normaalit käyttömelu muuttuvat)	<ul style="list-style-type: none"> <li>Onko laite tukevasti lattialla?</li> <li>Vaikuttaako käynnissä olevan jäähdytysaggregaatin tärinä viereisiin kalusteisiin tai esineisiin?</li> <li>Tärisevätkö laitteen päälle asetetut esineet?</li> </ul>

Asetuksen (EU) 2019/2019 mukaisesti tämän laitteen varaosia on saatavilla vähintään 7 tai 10 vuotta (varaosan tyypistä ja käyttötarkoituksesta riippuen).

## Laitteen tiedot

Mallitunnus		VKS 008809			
<b>Kylmälaitteen tyyppi:</b>					
Hiljainen laite:	Ei	Malli:	Vapaasti seisova		
Viinikaappi:	Ei	Muu kylmälaite:	Kyllä		
Kokonaismitat (K x L x S mm)	1430 x 550 x 580				
Kokonaistilavuus (l)	225				
EEl	64				
Energiatehokkuusluokka	C				
Vuotuinen energiankulutus (kWh/a)*	65				
Ilmameluluokka	C				
Ilmamelupäästö (dB(A) re 1pW)	37				
Ilmastoluokka	N - ST				
Tämä laite on tarkoitettu käytettäväksi seuraavissa ympäristön lämpötiloissa (°C):	16 - 38				
Varastoimis aika häiriötilanteissa (h)	-				
Paino (kg)	35				
Talvikytkentä	Ei				
<b>Kylmä-/pakastelokeron parametrit:</b>					
Tyyppi	Tilavuus (l)	Suosittelun lämpötila (°C)	Pakastuskapasiteetti (kg/24h)	Sulatus A = automaattinen M = manuaalinen	Nopea pakastus
Tuoreosasto	225	4	-	M	-
4 tähteä	-	-	-	-	-
<b>Valonlähteen parametrit:</b>					
Valonlähteen tyyppi	LED				
Energiatehokkuusluokka	-				
Sähkö tiedot	-				

\*) Tosiasiallinen kulutus riippuu laitteen käytöstä ja sijoituspaikasta

Szanowny Kliencie!

Przed rozpoczęciem użytkowania urządzenia należy dokładnie przeczytać całą instrukcję obsługi. Zachować ją do dalszego wykorzystania. Urządzenie może być używane wyłącznie przez osoby, które zapoznały się z instrukcjami bezpieczeństwa. Jeśli urządzenie jest przekazywane dalej, dołącz również tę instrukcję.

## **Użytkowanie zgodnie z przeznaczeniem**

- Urządzenie jest przeznaczone wyłącznie do przechowywania i konserwowania żywności.
- Nie ponosimy odpowiedzialności za ewentualne wady w przypadku nieprawidłowego obchodzenia się z urządzeniem lub nieprzestrzegania zaleceń zawartych w niniejszej instrukcji.
- Jest to sprężarkowe urządzenie chłodnicze, które jest przeznaczone do krótkotrwałego przechowywania żywności.

## **Instrukcje bezpieczeństwa**

- Urządzenie to jest przeznaczone do użytku domowego oraz do podobnych zastosowań, takich jak np.:
  - kuchnie pracownicze w sklepach, biurach i innych środowiskach pracy;
  - w rolnictwie oraz przez gości w hotelach, motelach i innych obiektach noclegowych;
  - w pensjonatach.

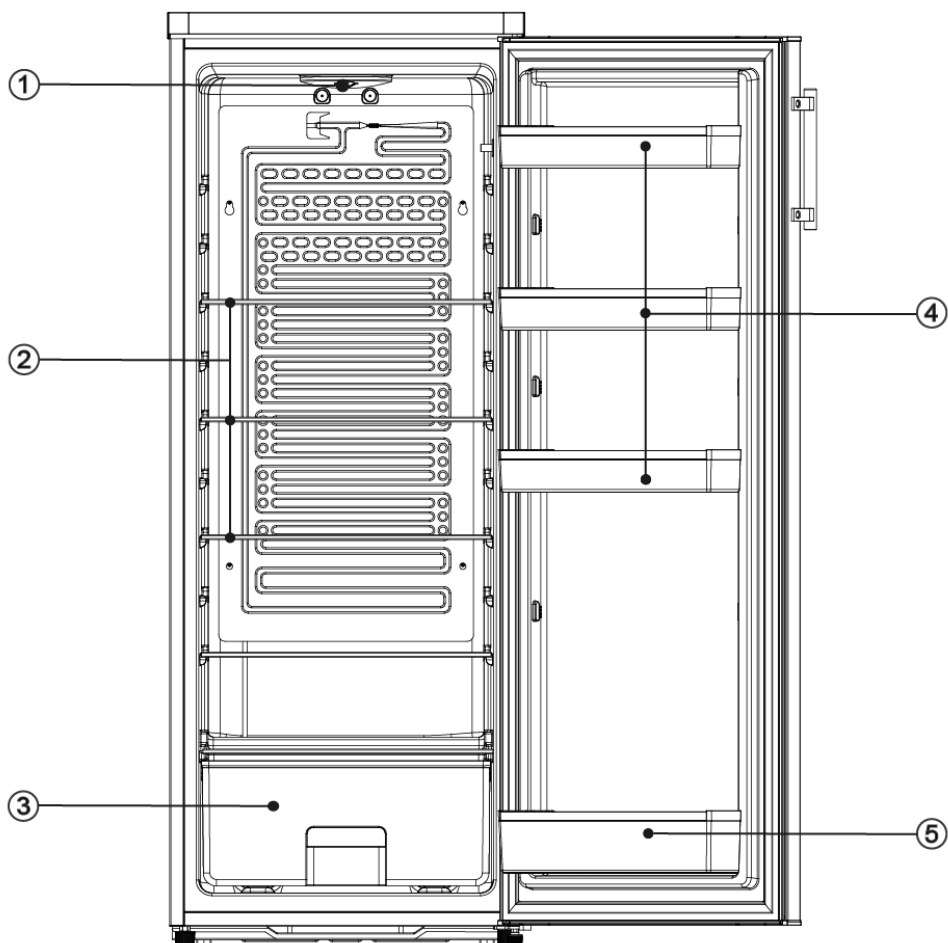
- Urządzenie nie jest przeznaczone do użytku komercyjnego ani do użytku w usługach cateringowych i podobnych podmiotach hurtowniczych.
- **OSTRZEŻENIE: NIEBEZPIECZEŃSTWO POŻARU! Substancje łatwopalne**  
Urządzenie zawiera przyjazny dla środowiska, ale łatwopalny czynnik chłodzący – izobutan (R600a). Dlatego należy zwrócić uwagę, aby system chłodzenia był zabezpieczony na czas transportu i po zainstalowaniu urządzenia. Jeżeli system jest uszkodzony, w żadnym wypadku nie wolno uruchamiać urządzenia. W takim przypadku należy usunąć źródła otwartego ognia lub źródła zapłonu z bezpośredniego sąsiedztwa czynnika chłodzącego i przewietrzyć pomieszczenie.
- W przypadku sprzedaży, oddania lub przekazania urządzenia do recyklingu należy zwrócić uwagę na zastosowany do izolacji łatwopalny propelent – cyklopentan ( $C_5H_{10}$ ), jak również czynnik chłodzący – izobutan (R600a). Dalsze informacje można znaleźć w rozdziale *Usuwanie*.
- **OSTRZEŻENIE!** Nie uszkadzać układu chłodzenia. Wyciekający czynnik chłodzący może spowodować obrażenia oczu lub wywołać stany zapalne.



- **OSTRZEŻENIE!** Należy utrzymywać drożność otworów wentylacyjnych. Należy zapewnić odpowiednią cyrkulację powietrza.
- **OSTRZEŻENIE!** Nie używać urządzeń elektrycznych (np. maszyn do lodu itp.), które nie zostały opisane w instrukcji.
- **OSTRZEŻENIE!** Podczas ustawiania urządzenia zwrócić uwagę, aby przewód zasilający nie został zakleszczony ani uszkodzony.
- **OSTRZEŻENIE!** Nie umieszczać przenośnych gniazdek elektrycznych lub przenośnych zasilaczy z tyłu urządzenia.
- Przed podłączeniem sprawdzić, czy przewód zasilający lub samo urządzenie nie zostały uszkodzone podczas transportu. W takim przypadku nie wolno uruchamiać urządzenia.
- W tym urządzeniu nie mogą być przechowywane substancje wybuchowe, takie jak pojemnik z aerozolem z łatwopalnym propelentem.
- Wszelkie naprawy lub ingerencje w urządzenie mogą być wykonywane wyłącznie przez autoryzowany serwis. Dotyczy to również wymiany wtyczki sieciowej.
- Urządzenie może być używane przez dzieci od 8 roku życia, jak również przez osoby o ograniczonych zdolnościach fizycznych, sensorycznych lub umysłowych bądź osoby nieposiadające doświadczenia i/lub wiedzy – ale tylko pod warunkiem zapewnienia nadzoru lub instruktazu w zakresie bezpiecznego użytkowania urządzenia, w rezultacie czego będą rozumiały wynikające z tego zagrożenia.
- Dzieci w wieku od 3 do 8 lat mogą w chłodziarkach umieszczać artykuły żywnościowe i wyjmować je z nich.
- Dzieciom nie wolno bawić się urządzeniem.
- Czyszczenie i konserwacja nie mogą być wykonywane przez dzieci bez nadzoru.
- Do regularnej konserwacji nadaje się letnia woda z dodatkiem płynu do mycia naczyń o neutralnym pH. Więcej informacji szczegółowych na temat czyszczenia zamieszczonych jest w rozdziale *Czyszczenie i odszranianie (konserwacja)*.
- **OSTRZEŻENIE!** Nie zdejmować oprawy oświetlenia wewnętrznego LED. W przypadku uszkodzenia lampy LED skontaktować się z serwisem posprzedażowym (patrz załącznik).
- Należy przestrzegać poniższych instrukcji, aby przechowywać żywność w najlepszy możliwy sposób, uniknąć zanieczyszczeń i niepotrzebnego marnowania żywności:

- Długotrwałe otwieranie drzwi może spowodować znaczny wzrost temperatury w komorach urządzenia.
- Regularnie czyścić powierzchnie, które mogą mieć kontakt z żywnością oraz dostępne systemy odwadniające.
- Nieopakowaną żywność (zwłaszcza surowe mięso i ryby) przechowywać w odpowiednich pojemnikach w lodówce, aby nie dotykała ani nie kapała na inną żywność.
- Jeśli chłodziarko-zamrażarka pozostanie pusta przez dłuższy czas, należy wyłączyć urządzenie, poczekać, aż się rozmrozi, i wyczyścić. Osuszyć ją i pozostawić otwarte drzwiczki/komory/kłapy, aby zapobiec tworzeniu się pleśni.
- Nie przeciążać półek/komór/regalów, aby można było łatwo zamknąć drzwiczki/komory/skrzynki.
- W lodówce znajdują się różne strefy niskiej temperatury. Najcieplejsza strefa znajduje się na górze drzwi w lodówce. Najzimniejsza strefa znajduje się na tylnej ścianie w dolnej części lodówki.
- Z tego powodu żywność należy ułożyć w następujący sposób: Na półkach lodówki (od góry do dołu):
  - Wypieki, dania gotowe, nabiał, mięso, ryby i wędliny/kielbasy.
  - W szufladzie Pudełko z warzywami: warzywa, sałatki i owoce.
- Na drzwiach (od góry do dołu): masło, ser, jaja, opakowania z żywnością przetworzoną, małe butelki, duże butelki, mleko i soki.
- Aby uniknąć obrażeń lub szkód materialnych, urządzenie może być transportowane wyłącznie w skrzyni, a jego montaż wymaga udziału dwóch osób.
- OSTROŻNIE! Dzieci nie mogą mieć dostępu do materiałów opakowaniowych — niebezpieczeństwo zadławienia!
- Regularnie sprawdzać wtyczkę sieciową pod kątem uszkodzeń. W razie ich stwierdzenia nie używać urządzenia.
- Nie używać urządzeń elektrycznych na powierzchniach do przechowywania, aby zapobiec zagrożeniu pożarowemu. Nie stawiać również na urządzeniu pojemników z płynami, aby płyny, które mogą wyciekać, nie zakłócały pracy elektroniki i izolacji.
- Nie spożywać przeterminowanej żywności. Może to prowadzić do zatrucia pokarmowego. Nie zamrażać ponownie już rozmrożonych produktów spożywczych.
- Nie wolno wykorzystywać półek, schowków, drzwi itp. do wchodzenia na lub opierania się o nie.
- Nie używać otwartego ognia ani lub źródeł zapłonu wewnątrz urządzenia.
- Odłączyć wtyczkę sieciową:
  - w przypadku wystąpienia zakłóceń podczas pracy;
  - przed każdym czyszczeniem;
  - podczas prac przy urządzeniu.
- Nie ciągnąć za przewód zasilający; w tym celu należy zawsze chwytać za wtyczkę sieciową.
- Zastrzegamy sobie prawo do zmian technicznych.

## Konfiguracja



1	Regulator temperatury
2	Półki szklane lodówki
3	Pojemnik na warzywa
4	Półki do przechowywania na drzwiach lodówki
5	Komora na butelki
Bez ilustracji:	Wkładka do jajek Kostkarka do lodu

## Transport urządzenia

- Podczas transportu należy zabezpieczyć wszystkie luźne części w urządzeniu i na urządzeniu, aby zapobiec uszkodzeniom.
- Urządzenie należy transportować w pozycji pionowej roboczej i nie przechylać go przy tym o więcej niż 30°. Po ustawieniu urządzenia należy odczekać godzinę przed podłączeniem urządzenia do sieci elektrycznej.
- Jeżeli urządzenie było transportowane z przechyleniem większym niż 30 stopni, odczekać 4 godziny przed podłączeniem urządzenia do sieci.

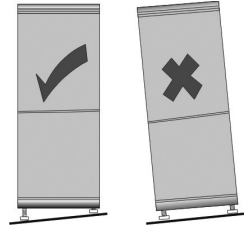
## Przed pierwszym uruchomieniem

- Usunąć z urządzenia folie ochronne i wszystkie materiały opakowaniowe wraz z zabezpieczeniem szuflady i półek.
- Opakowanie poddać profesjonalnej utylizacji.
- Przy pierwszym uruchomieniu urządzenia może być wyczuwalny lekki „zapach nowości”. Zniknie, gdy urządzenie zacznie się schładzać.
- Wyczyścić wnętrze letnią wodą z dodatkiem płynu do mycia naczyń o neutralnym pH. Akcesoria czyścić oddzielnie w wodzie do mycia naczyń, nie w zmywarce.
- Przed wypełnieniem urządzenia żywnością należy pozostawić je pracujące na 24 godziny, aby osiągnęło docelową temperaturę.

## Instalacja urządzenia

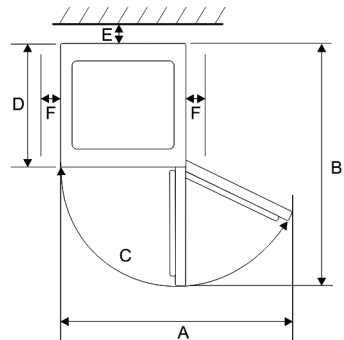
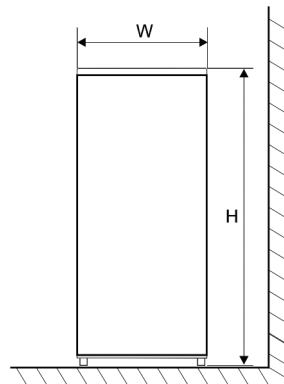
- Urządzenie powinno być instalowane w suchym i dobrze wietrzonym pomieszczeniu.
- Urządzenie może być eksploatowane przy wilgotności powietrza maks. 70%.
- Temperatura otoczenia (etykieta klimatyczna), w której urządzenie może być eksploatowane, jest podana w danych urządzenia na końcu instrukcji.
- **OSTRZEŻENIE!** Jeśli urządzenie jest używane poza tymi klasami klimatycznymi, może nie być w stanie utrzymać wystarczających temperatur wewnętrznych.
- Nie instalować urządzenia na zewnątrz.
- Pamiętać, aby w dowolnym momencie wyciągnięcie wtyczki sieciowej było możliwe.
- Chronić urządzenie przed bezpośrednim nasłonecznieniem. Nie instalować go w pobliżu źródła ciepła (piec, grzejnik itp.). Jeżeli jednak nie można tego uniknąć, należy umieścić izolację pomiędzy źródłem ciepła a urządzeniem.
- Ta chłodziarka nie jest przeznaczona do użytku jako urządzenie do zabudowy. Montaż lodówki bezpośrednio pod płytą lub w szafce jest niedozwolony.

- Nierówności podłoża można zniwelować za pomocą dwóch przednich, regulowanych w pionie nóżek wkręcanych, dzięki czemu uzyskuje się bezpieczną stabilność.



## Wymiary instalacyjne

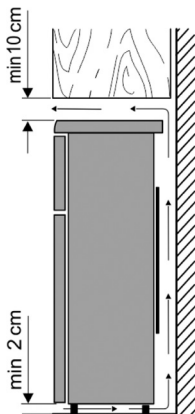
Jeżeli urządzenie jest ustawione bokiem do ściany, należy pozostawić prześwit o szerokości co najmniej 100 mm, aby drzwi urządzenia mogły się otworzyć pod kątem 90 stopni. Aby móc całkowicie wyjąć szufladę VeggiBox z urządzenia, należy, w razie potrzeby, wyjąć półkę na butelki.



Szerokość (W)	Głębokość (D)	Wysokość (H)
550 mm	580 mm	1430 mm

A	B	C	E	F
993 mm	1075 mm	145°	50 mm	100 mm

## Wentylacja



Ogrzane za urządzeniem powietrze musi swobodnie krążyć. Z tego powodu cyrkulacja powietrza nie może być utrudniona.

Należy zachować następujące minimalne odstępstwa: 100 mm od sufitu, po 100 mm z każdej strony oraz 50 mm z tyłu urządzenia.

**OSTROŻNIE! Nie wolno zakrywać istniejących otworów wentylacyjnych w tylnej części górnej osłony!**

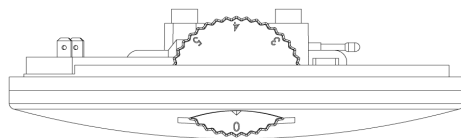
## Podłączenie

- Przed podłączeniem urządzenia należy upewnić się, że samo urządzenie i wtyczka sieciowa nie wykazują żadnych uszkodzeń transportowych.
- Podłączając urządzenie tylko do gniazdka elektrycznego z zabezpieczeniem przeciwporażeniowym. Napięcie sieciowe musi być zgodne z napięciem podanym na tabliczce znamionowej urządzenia.
- Urządzenie spełnia wytyczne, które są obowiązkowe dla oznakowania CE.
- Nie wolno podłączać urządzenia do falownika.
- Wtyczka sieciowa nie powinna dotykać tylnej ściany, aby uniknąć generowania hałasów wibracyjnych.
- Urządzenie można uruchomić przez podłączenie wtyczki sieciowej do gniazdka elektrycznego.
- Całkowite wyłączenie następuje dopiero po odłączeniu wtyczki sieciowej.

- Jeżeli urządzenie zostało odłączone od sieci elektrycznej, przed ustawieniem regulatora temperatury w żądanej pozycji, należy odczekać ok. 5 minut po podłączeniu wtyczki sieciowej.

## Elementy sterownicze

Regulacji temperatury w komorze lodówki dokonuje się za pomocą regulatora na oprawie oświetleniowej wewnątrz lodówki.



Aby ustawić optymalną temperaturę dla normalnego użytkowania, należy przestawić go do położenia środkowego. Im bardziej przekręcisz pokrętkę w lewo, tym niższa będzie temperatura w komorze chłodzenia (7). Im bardziej przekręcisz pokrętkę w prawo, tym wyższa będzie temperatura w komorze chłodzenia (1).

Jeżeli zamierzasz włożyć do lodówki większe ilości żywności, ustaw regulator temperatury na poziom 7 około 2 godziny wcześniej. Po włożeniu żywności ustaw regulator ponownie na poziom 2 lub 3.

**Wskazówka!** Dostosowanie do średniej pozycji (ok. 4–6°C) zapewnia optymalną konserwację świeżej żywności. Wyższa temperatura może skrócić okres przydatności żywności do spożycia.

## Pojemnik na warzywa

Pojemnik na warzywa służy do optymalnego przechowywania owoców i warzyw. W skrynce temperatury są niższe niż w pozostałej części komory chłodniczej.

- Niektóre rodzaje owoców i warzyw (takie jak owoce tropikalne, bakłażany, pomidory) są wrażliwe na zimno i dlatego nie nadają się do przechowywania w VeggiBox.

## Oświetlenie wewnętrzne

Nie zdejmować oprawy oświetlenia wewnętrznego. Urządzenie wyposażone jest w wysokiej jakości, trwałe oświetlenie LED. Jeśli oświetlenie nie działa, skontaktuj się z naszym serwisem posprzedażowym.

## Przechowywanie żywności

- W lodówce żywność należy przechowywać tylko zapakowaną lub przykrytą, aby zachować jej smak i świeżość. Szczególnie żywność o silnym zapachu lub wykazującą skłonność do pochłaniania zapachów (m.in. sery, ryby, masło) musi być przechowywana oddzielnie.
- Na początek ustawić średnią temperaturę chłodzenia. Jeśli chłodzenie jest zbyt silne, ustawić wyższą temperaturę, a jeśli chłodzenie jest zbyt słabe – niższą temperaturę.
- Temperatura w komorze chłodziarki zależy od temperatury otoczenia, ustawienia regulatora temperatury oraz od ilości przechowywanych produktów spożywczych.  
**Jeśli na tylnej ścianie pojawi się szron, przyczyną tego może być zbyt długie otwarcie drzwi, obecność ciepłych naczyń w urządzeniu lub zbyt niska temperatura.**
- **Ciepłe produkty spożywcze muszą być schłodzone do temperatury pokojowej, zanim będą mogły być przechowywane w urządzeniu.**
- Upewnij się, że drzwi są prawidłowo zamknięte i nie są zablokowane przez schłodzoną żywność.
- Jeżeli urządzenie jest wyłączone przez dłuższy czas, np. z powodu awarii sieci, pozostawić drzwi zamknięte. W ten sposób można uniknąć większych strat energii chłodniczej. Informacje o maksymalnym czasie przechowywania podczas awarii można znaleźć w arkuszu specyfikacji urządzenia, który znajduje się na końcu niniejszej instrukcji. Ze względu na wyższą temperaturę wnętrza, czas przechowywania żywności ulega skróceniu.

## Czyszczenie i odszranianie (konserwacja)

### Czyszczenie

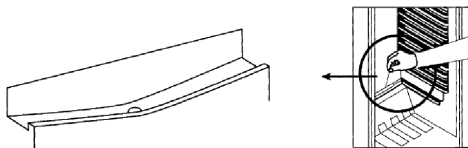
- **Przed przystąpieniem do czyszczenia lub rozmrażania zawsze odłączyć urządzenie od sieci elektrycznej. Wtyczkę należy zawsze dotykać wyłącznie suchymi rękami.**
- Nie wlewać wody do urządzenia.
- Do regularnej konserwacji nadaje się letnia woda z dodatkiem płynu do mycia naczyń o neutralnym pH. W celu uniknięcia nieprzyjemnego zapachu w przestrzeni chłodzącej zaleca się ją czyścić raz w miesiącu.
- Wyposażenie czyścić oddzielnie, splukując je wodą; nie myć go w zmywarce.

- Nie używać twardych szczotek ani ostrych, ściernych, zawierających alkohol lub agresywnych środków czyszczących.
- Po czyszczeniu przetrzeć czystą wodą i wszystko dokładnie osuszyć.
- Tabliczka znamionowa we wnętrzu urządzenia nie może zostać uszkodzona ani usunięta podczas czyszczenia.

### Odszranianie

Lodówka nie musi być odszraniana, ale musi być czyszczona.

Parownik lodówki jest przymocowany do tylnej ściany, dlatego tylne ściany mogą pokrywać się szronem. Gdy sprężarka nie pracuje, szron może roztajać. Powstała w ten sposób woda jest doprowadzana systemem węży do zbiornika na sprężarce, gdzie odparowuje dzięki wytworzonemu ciepłu. Przy ustawianiu regulatora temperatury należy unikać trwałego oszronienia bez fazy odszraniania.



Upewnij się, że kanał ściekowy i otwór spustowy nie są zablokowane, aby woda kondensowana w lodówce mogła zawsze odpływać bez przeszkód.

### Wymowianie i wkładanie półek

Wymowianie: Podnieś tylną część półki nieco wyżej i delikatnie wyciągnij ją.

Wkładanie: Przesuń półkę do tyłu, aż zacisk zatrzaśnie się w prowadnicy.

### Wymowianie i wkładanie pojemnika na warzywa

Wymowianie: Podnieś pojemnik na warzywa z przodu i wyciągnij go.

Wkładanie: Wsuń pojemnik na warzywa ostrożnie z powrotem, aż się zatrzyma.

### Wymowianie i wkładanie półek drzwiowych

Wymowianie: Podnieś półkę drzwiową i wyjmij ją.

Wkładanie: Włóż półkę drzwiową od góry z powrotem do uchwyty.

### Ważne uwagi:

- Zawsze używaj obu rąk do przenoszenia części.
- Ostrożnie obchodź się z poszczególnymi częściami, aby uniknąć uszkodzeń.

## Wskazówki dotyczące oszczędzania energii

- Do instalacji urządzenia należy wybrać chłodne, suche i dobrze wietrzone pomieszczenie.
- Chronić urządzenie przed bezpośrednim nasłonecznieniem. Nie instalować go w pobliżu źródeł ciepła (piec, grzejnik itp.). Jeśli nie można tego uniknąć, należy zastosować wybrany typ izolacji pomiędzy źródłem ciepła a urządzeniem.
- Nie zakrywać otworów wentylacyjnych i kratki. Zapewnić wystarczającą cyrkulację powietrza w obrębie tylnej strony urządzenia.
- Aby uzyskać najefektywniejsze wykorzystanie energii, należy umieścić półki, regały i komory w ich oryginalnym położeniu (patrz rysunek „Budowa”).
- Ciepłe potrawy pozostawić do ostygnięcia przed schowaniem ich do lodówki.
- Nie zostawiać zbyt długo otwartych drzwi podczas wyjmowania lub wkładania żywności do środka. W przeciwnym razie proces oszronienia wnętrza ulegnie przyspieszeniu.
- Nie ustawiać temperatury niższej niż jest to konieczne. Więcej szczegółów na temat ustawień temperatury można znaleźć w rozdziale „Elementy sterownicze”.

## Odgłosy pracy

Po włączeniu urządzenia mogą występować typowe odgłosy pracy. Są to:

- Hałas generowany przez silnik elektryczny w czasie pracy sprężarki. Gdy sprężarka zaczyna pracować, przez krótki czas natężenie odgłosów nieco wzrasta.
- Szumy w rurach obiegu czynnika chłodzącego.



## Usuwanie



Urządzenia oznaczone tym symbolem muszą być usuwane oddzielnie, niezależnie od odpadów domowych. Urządzenia te zawierają w sobie cenne zasoby, które można poddać recyklingowi. Prawidłowa utylizacja odpadów chroni środowisko naturalne i zdrowie ludzi. Aby uzyskać informacje na ten temat, należy zwrócić się do odpowiednich władz lokalnych lub sprzedawcy.

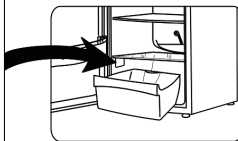
- Przed usunięciem urządzenia odłączyć wtyczkę sieciową od gniazdka elektrycznego i od urządzenia.
- Zdemontować drzwiczki urządzenia przed utylizacją, aby uniknąć przypadkowego zamknięcia osób w środku.

- Przed utylizacją należy zdemontować urządzenia oświetleniowe, jeśli można je zdemontować niezależnie i bez uszkodzenia.
- Czynnik chłodzący — izobutan (R600a) oraz zastosowany w izolacji propelen — cyklopentan (C<sub>5</sub>H<sub>10</sub>) są substancjami łatwopalnymi, dlatego należy je odpowiednio utylizować.
- Upewnić się, że przewody obiegu chłodzącego nie uległy uszkodzeniu przed właściwą utylizacją.



## Szczegółowe informacje na temat serwisu posprzedażowego

Jeśli konieczna jest naprawa, prosimy o bezpośredni kontakt z infolinią serwisową, aby przekazać objaśnienie usterki. Zawsze należy zanotować numer artykułu z tabliczki znamionowej na urządzeniu (patrz rysunek), ponieważ jest on potrzebny do sprawnego rozpatrzenia zgłoszenia.



Zgodnie z rozporządzeniem (UE) 2019/2019 części zamienne do tego urządzenia są dostępne przez okres co najmniej 7 lub 10 lat (w zależności od rodzaju i przeznaczenia części zamiennej).

## Baza danych EPREL

Informacje na temat wymogów związanych z ekoprojektem oraz etykietowaniem energetycznym można znaleźć w europejskiej bazie danych produktów pod następującym linkiem:

<https://eprel.ec.europa.eu>

Numer artykułu, który należy tam wprowadzić, można znaleźć na tabliczce znamionowej urządzenia (patrz rys. powyżej).

Alternatywnie można zeskanować kod QR na załączonej etykiecie energetycznej.

## Usuwanie usterek

Poniżej zamieszczona została tabela z informacjami na temat możliwych usterek i metod rozwiązywania problemów. Należy zweryfikować, czy podane rozwiązanie problemu pozwala usunąć usterkę. W przeciwnym razie należy odłączyć urządzenie od sieci elektrycznej i skontaktować się z serwisem posprzedażowym.

Usterka	Możliwa przyczyna i jej usunięcie
Urządzenie nie działa.	<ul style="list-style-type: none"> <li>Przerwa w dostawie prądu.</li> <li>Wybicie głównego bezpiecznika.</li> <li>Bezpiecznik gniazdka elektrycznego nie działa. Zweryfikować, podłączając inne urządzenie do tego samego gniazdka elektrycznego.</li> </ul>
Nadmierne natężenie hałasu (jeśli normalne odgłosy pracy ulegają zmianie).	<ul style="list-style-type: none"> <li>Czy urządzenie jest ustawione na solidnym podłożu?</li> <li>Czy pracująca chłodziarka wprawia w drgania sąsiadujące meble lub przedmioty?</li> <li>Czy przedmioty ustawione na urządzeniu wibrują?</li> </ul>

## Karta techniczna urządzenia

Identyfikator modelu		VKS 008809			
<b>Typ chłodziarki:</b>					
Urządzenie o niskim poziomie emisji hałasu:	Nie	Typ konstrukcyjny:	Wolnostojące		
Urządzenie do przechowywania wina:	Nie	Inna chłodziarka:	Tak		
Wymiary całkowite (wys. × szer. × głęb. w mm)		1430 x 550 x 580			
Objętość całkowita (w l)		225			
Współczynnik efektywności energetycznej		64			
Klasa efektywności energetycznej		C			
Roczne zużycie energii (w kWh/rok)*		65			
Klasa emisji hałasu		C			
Poziom hałas (w dB[A] re 1pW)		37			
Klasa klimatyczna		N - ST			
Niniejsze urządzenie jest przeznaczone do użytku w temperaturach otoczenia (w °C) wynoszących:		16 - 38			
Czas przechowywania w przypadku awarii zasilania (w godz.)		-			
Masa (w kg)		35			
Ustawienie zimowe		Nie			
<b>Parametry przestrzeni do przechowywania:</b>					
Typ	Objętość (w l)	Zalecana temperatura (w °C)	Zdolność zamrażania (kg/24 godz.)	Typ odszraniania A = automatyczny M = ręczny	Możliwość szybkiego mrożenia
Świeża żywność	225	4	-	M	-
4-gwiazdkowy	-	-	-	-	-
<b>Parametry źródła światła:</b>					
Typ źródła światła		LED			
Klasa efektywności energetycznej		-			
Dane elektryczne		-			

\*) Rzeczywiste zużycie zależy od sposobu użytkowania i umiejscowienia urządzenia.





## SEVERIN Elektrogeräte GmbH

Röhre 27

D-59846 Sundern

Tel +49 2933 982-0

Fax +49 2933 982-1333

information@severin.com

MANUAL VKS 008809 02/26

Technische Änderungen vorbehalten. /  
Model specifications are subject to change.

