

ESDEC

INNOVATIVE MOUNTING SYSTEMS

BRUKSANVISNING SE MONTAGESYSTEM KORRUGERAT TAK LANDSKAP

CLICKFIT EVO

KORRUGERAT TAK



FRISKRIVNINGSKLAUSUL

Denna bruksanvisning ska förvaras på ett säkert ställe för framtida bruk!

För information om garantitid och garantivillkor rekommenderar vi att du kontaktar leverantören. Vi hänvisar dessutom till våra allmänna försäljnings- och leveransvillkor som kan fås på begäran. Tillverkaren avsägar sig allt ansvar för material- eller personskada som orsakas av underlåtenhet att följa denna montagebruksanvisning och underlåtenhet att iaktta sedvanlig försiktighet vid transport, montering och användning av ClickFit montagesystem.

Vi strävar ständigt efter att förbättra produkten och därför kan det hända att vissa detaljer i produkten skiljer sig från det som beskrivs i den här bruksanvisningen.

ALLMÄNNA INSTALLATIONSVILLKOR

Allmänt

Underlåtenhet att följa instruktionerna i detta dokument kan leda till att alla anspråk på garanti och produktansvar upphävs. Uppgifterna, kommentarerna och råden i detta dokument är bindande och måste kontrolleras beträffande fullständighet och aktualitet. Esdec BV förbehåller sig rätten att anpassa detta dokument utan föregående meddelande.

Takets stabilitet och skick

Taket måste vara i gott skick och tillräckligt starkt för att kunna bära solpanelernas vikt, inklusive de tillhörande materialen, vind och snöbelastning. Kontrollera takets stabilitet och anpassa taket/konstruktionen där det behövs. Rådfråga en konstruktör om du är osäker. Var noga med att delar av taket eller taket i sin helhet inte överbelastas.

Säkerhetsvarningar

- Innan installationen påbörjas måste du bekanta dig med materialet som de korrugerade plåtarna är gjorda av.
- Denna produkt är inte lämplig för plåtar som innehåller asbest.
- Montering av ClickFit-montagesystem ska som standard utföras av kvalificerade fackpersoner (minst 2).
- Det rekommenderas starkt att inte lägga till eller utelämnas delar eftersom funktionen då kan försämrats.
- Vid montering av solpanelerna ska taket vara rent, torrt, jämnt och fritt från alger och dylikt.
- Montera inte i stark vind eller om taket är vått och halt.
- På ett lutande tak ska du alltid arbeta med fallskydd och vid behov skyddsnet och kantskydd.
- Använd skor som är förstärkta framtill och har robusta sulor med halkskydd.
- Bär alltid korrekta skyddskläder när arbetet ska utföras.
- Använd alltid en lyftanordning/lyfthjälpmiddel vid flyttning av material (t.ex. solpaneler).
- Placera alltid en stega på fast, stabil mark.
- Placera alltid stegen med en vinkel på ungefär 75° och låt den sticka upp cirka 1 meter över takfoten.
- Sätt om det är möjligt fast stegen upptill med ett rep eller spännband.
- Arbeta enligt vedertagna riktlinjer för takarbete.

Av denna anledning ska instruktionerna i bruksanvisningen endast användas som riktlinjer för installationen av produkten som denna bruksanvisning handlar om.

Denna bruksanvisning är noggrant sammanställd, men tillverkaren tar inget ansvar för eventuella fel i denna bruksanvisning eller eventuella följder av sådana fel. Dessutom förbehålles alla rättigheter och inget i denna bruksanvisning får reproduceras på något sätt.

Användningsräckvidd för ClickFit

- Vindzon (1-3)
- Takhöjd (3-13 m) Om taket är högre måste du ta kontakt med Esdec.
- Typ av takbeläggning: Korrugerad plåt, Fibercement eller Eternit
- Takhöjd: Mellan 15 och 60 grader (35 grader är optimal)

Kantzon

Avståndet från solpanelerna till taknocken och hänggränsen måste vara minst 30 cm på grund av vindbelastningen. Avståndet från solpanelerna till takets sidokanter måste vara minst 30 cm. In den här zonen får inga solpaneler placeras, varken helt eller delvis.

Standarder, föreskrifter och regler

Vid installationen av monteringsystemet är det viktigt att följa monteringsbruksanvisningen och tillhörande standarder för att förebygga olyckor. Ta i synnerhet hänsyn till följande standarder, föreskrifter och regler:

- Plan- och bygglagen
- Regler kring personlig skyddsutrustning
- KEMA (Keuring van Elektrotechnische Materialen)
- DIN 1055 Byggnaders lastupptagning
- DIN 18299 Allmänna regler för alla typer av byggarbeten
- DIN 18451 Byggnadsställningar

Borttagning och demontering

Ta bort produkten enligt lokala föreskrifter.

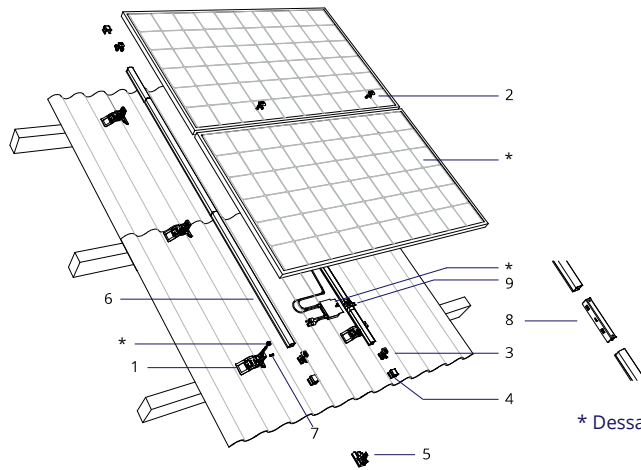
Garanti

Garanti enligt Esdec BV:s garantivillkor och allmänna villkor. De finns på webbplatsen www.esdec.com

Ansvar

Tillverkaren tar inte något ansvar för material- eller personskada som orsakas av underlåtenhet att (strikt) följa säkerhetsföreskrifterna och säkerhetsanvisningarna i den här bruksanvisningen, försumlighet under installationen av produkten och eventuella tillbehör.
• med förbehåll för tryckfel

1 MATERIALFÖRTECKNING



TAKSPECIFIKATION



P (avstånd)	177mm
R1 (ytterradie)	50,5mm
R2 (ytterradie)	51,5mm
H	51mm

Korrugerad plåt av typ 177/51 som uppfyller gällande krav enligt NEN EN 494, stöds av monteringsfästet.

* Dessa delar levereras inte av Esdec BV

TAKFÄSTE



1. ClickFit EVO Korrugerad plåt Monteringsfäste 1008090

MONTAGESKENA



6. ClickFit EVO Montageskena
Montageskena 100800_
Montageskena 10081_

MODULKLÄMMA & ÄNDFÄSTE



2. ClickFit EVO Modulklämma av universaltyp, grå 1008020

2B. ClickFit EVO Modulklämma av universaltyp, svart 1008020-B



3. ClickFit EVO Ändklämslöd, grå 1008065

3B. ClickFit EVO Ändklämslöd, svart 1008065-B



4. ClickFit EVO Ändhylsa utan ändklämslöd, grå 1008066

4B. ClickFit EVO Ändhylsa utan ändklämslöd, svart 1008066-B



5. ClickFit EVO Montageskena Ändhylsa, grå (alternativ) 1008060

5B. ClickFit EVO Montageskena Ändhylsa, svart (alternativ) 1008060-B

FASTSÄTTNINGSNORDNINGAR



7. Självborrande skruv 5,5x48mm T30 1008095

TILLBEHÖR

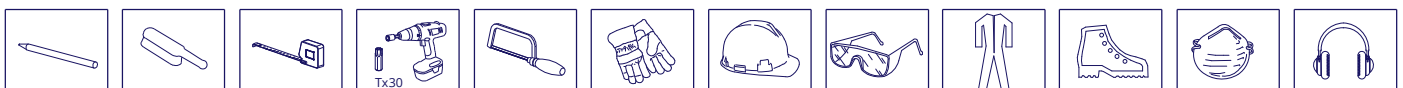


8. ClickFit EVO Montageskena Kopplingsdel 1008061

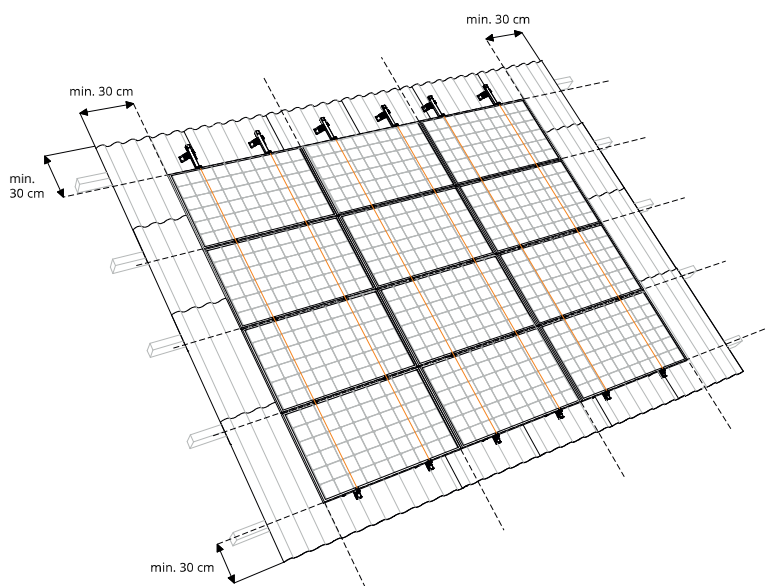
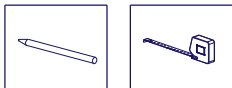


9. ClickFit EVO Montageskena Kabelklämma optimizer ready 1008062

VERKTYG OCH HJÄLPMEDEL



2 FÖRBEREDELSE MONTERING



1 TAKETS STABILITET OCH SKICK



Obs! Se till att taket är i gott skick!

2 PLACERA SOLPANELERNA

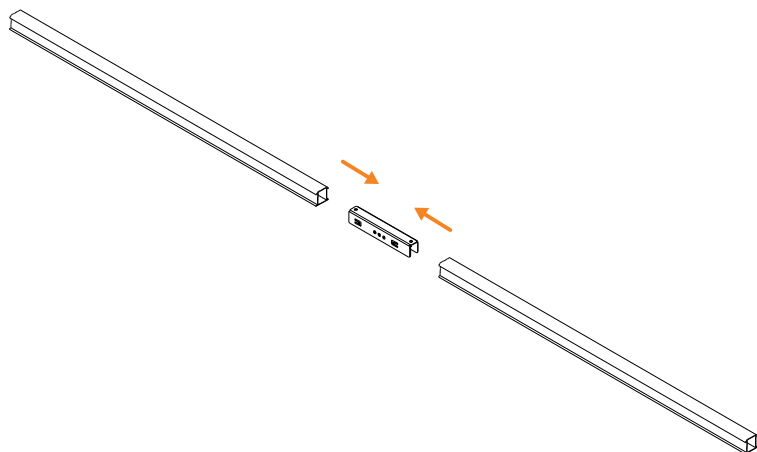
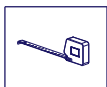
Obs! Placera panelerna på en takyta som inte har någon skugga, eftersom skugga försämrar solpanelernas prestanda.

3 MÄT OCH RITA UPP

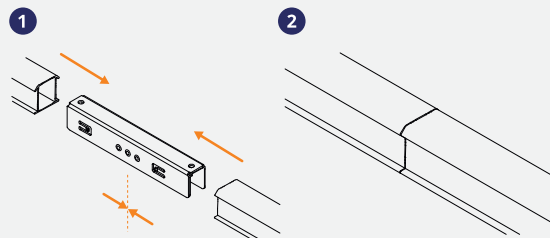
1. Beräkna hur mycket utrymme du behöver baserat på storleken på dina paneler.
2. Lämna 30 cm fritt runt panelerna (30 cm från taknocken i samband med vindbelastning.)
3. Rita upp var panelerna kommer att ligga på taket, samt skenor och montagefästen.

Obs! I många fall är det inte tillåtet att monteras på ässtyckena. Läs din korrugerade takleverantörs bruksanvisning.

3 FÖRMONTERA SKENORNA (ALTERNATIV)

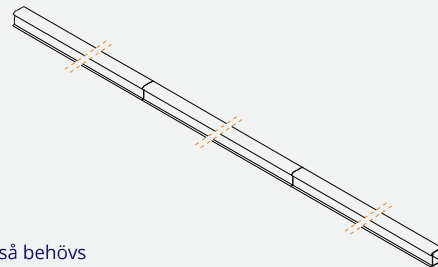


1 FASTSTÅLL DEN TOTALA SKENLÄNGDEN OCH FÅST EVENTUELLT SKENORNA MED KOPPLINGSDELAR



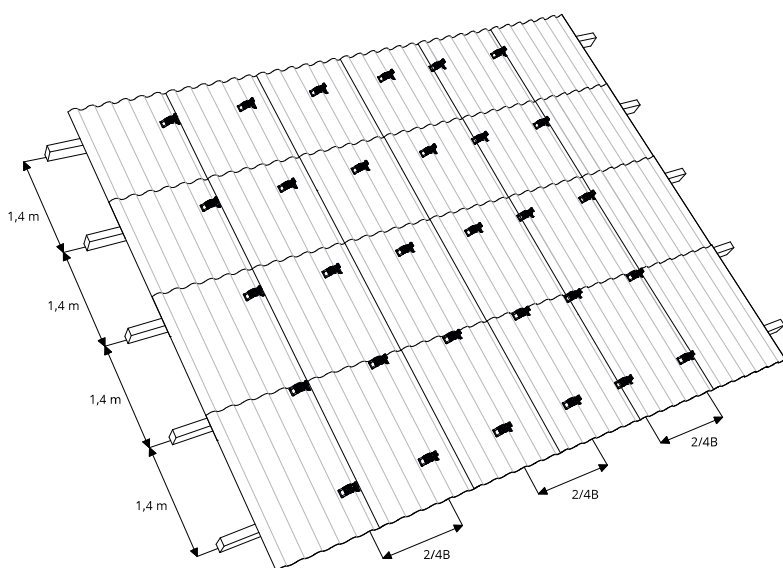
Obs! Vid en total skenlängd på mer än 15 meter, krävs dilatation.

2 KOPPLA IHOP SÅ MÅNGA SKENOR SOM KRÄVS FÖR ATT ÖNSKAD LÄNGD SKA UPPNÅS *

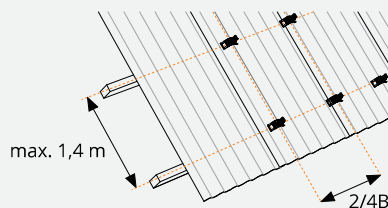


* Om så behövs

4 INSTALLERA MONTAGEFÄSTENA



1 FÄST MONTAGEFÄSTENA PÅ BALKARNA



Använd endast de (befintliga) takplåtsskruvar som sitter på de platser som specificeras av leverantören av den korrugerade plåten. Det är inte tillåtet att lägga till skruvar på andra platser. Exklusiv montering på det korrugerade arkets åsar och precis ovanför balken.

NYPRODUKTION



Obs!
Bredd mellan montagefästena: $\pm 2/4B$ av solpanelen Längd mellan montagefästen: balk-avstånd (max 1,4 meter)

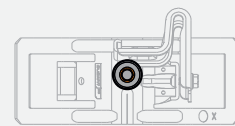
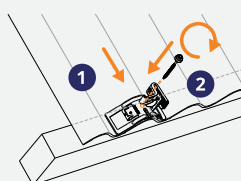
BEFINTLIG BYGGNAD



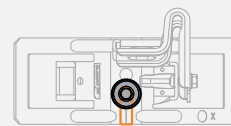
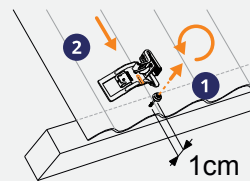
Obs!
Sätt fast monteringsfästena där de befintliga takplåtsskruvarna sitter. Kontrollera bruksanvisningen från tillverkaren av det korrugerade taket.

2 FÄST MONTERINGSFÄSTET

NYPRODUKTION



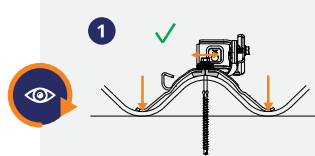
BEFINTLIG BYGGNAD



1. Fäst monteringsfästena i balken.
2. Fäst takplåtsskruven i hålet.
VARNING: Montera INTE på den första och sista höjningen av korrugerad arket. Läs takleverantörens bruksanvisning!

1. Lossa takplåtsskruven 1 cm, ta inte ut den ur balken.
2. Skjut på monteringsfästet ovanifrån runt takplåtsskruven, fram till änden på det slitsade hålet.

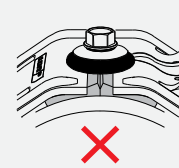
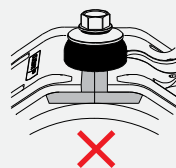
3 SKRUVA FAST MONTAGESFÄSTET



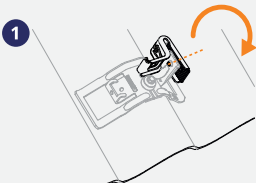
1. Montagefästet passar precis på takets vågform och fötterna stöder mot dalarna.



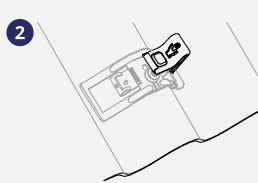
2. Dra åt skruven tills EPDM-tätningen på montagefästet kommer i kontakt med tätningsgummit på skruven.



4 VRID FÄSTET TILL SKENAN 90 GRADER

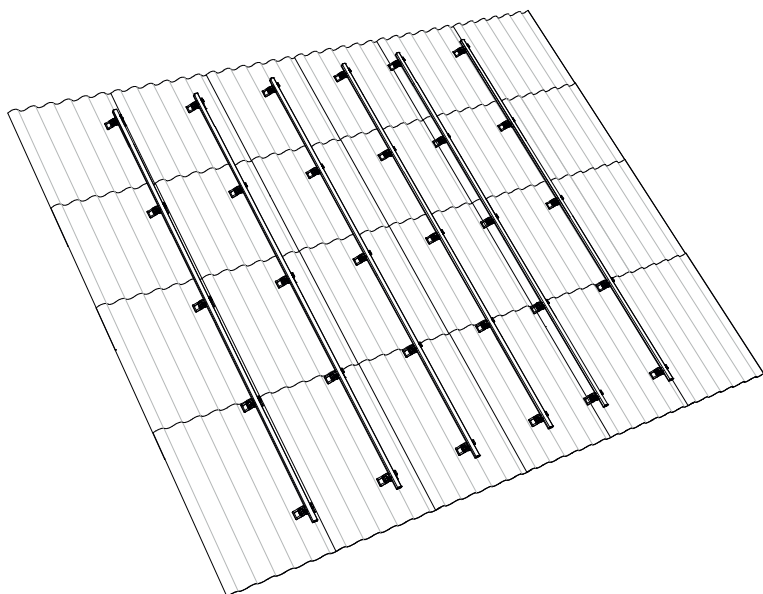


1. Vrid fästet till skenan 90 grader.

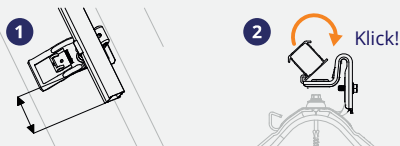


2. Dra inte åt skruvarna i fästet till skenan än.

5 MONTERA SKENORNA

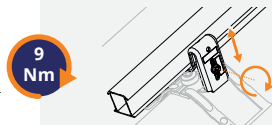


1 LÄGG SKENAN PÅ MONTAGEFÄSTET OCH KLICKA FAST DEN



1. Se till att skenan sticker ut 80-250 mm i förhållande till det sista montageästet.
2. Lägg först skenan, i hela sin längd, på fästena och klicka sedan fast den.

2 DRA ÄT SKRUVEN TILL MONTAGESFÄSTET PÅ ÖNSKAD HÖJD



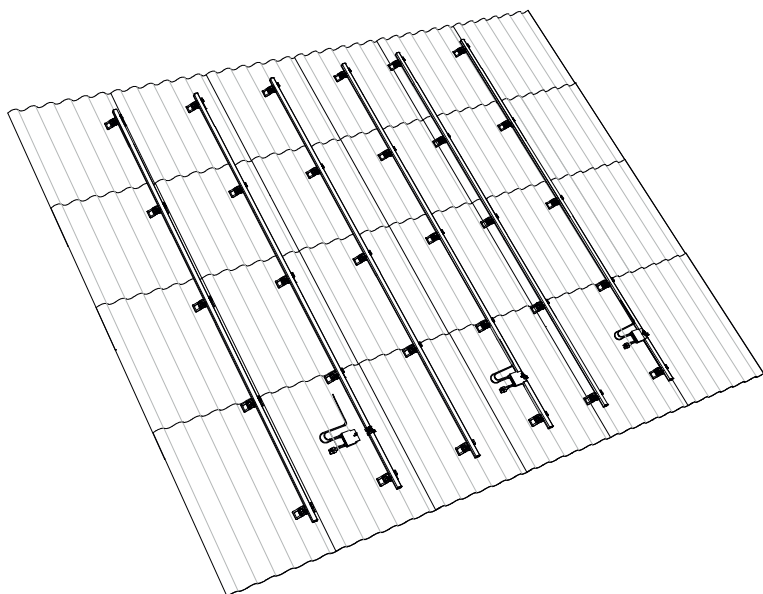
3 FÄST STIFTSKRUVEN FRÅN SIDAN GENOM SKENANS FÄSTE



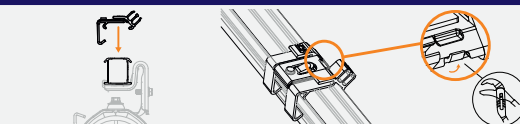
Obs! Fäst stiftskraven runt de tre fästena (ovanför varandra) och börja alltid nedtill.

Obs! En låsskruv, med undantag av kammen, måste monteras på kanterna på panelfältet på varje monteringsfäste. Se byggnadsplan.

6 MONTERA KABELKLÄMMOR OCH OPTIMIZERS (ALTERNATIV)



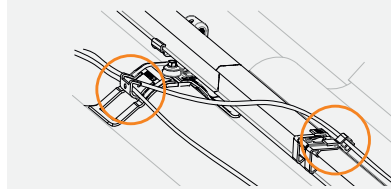
1 FÄST KABELKLÄMMAN PÅ SKENAN



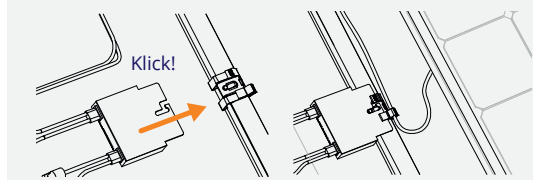
Obs! Placera kabelklämmorna på cirka 1 meters avstånd från varandra (1 kabelklämma per panel).

Böj kanten på monteringskenan med en polygrip så att kabelklämmorna fixeras.

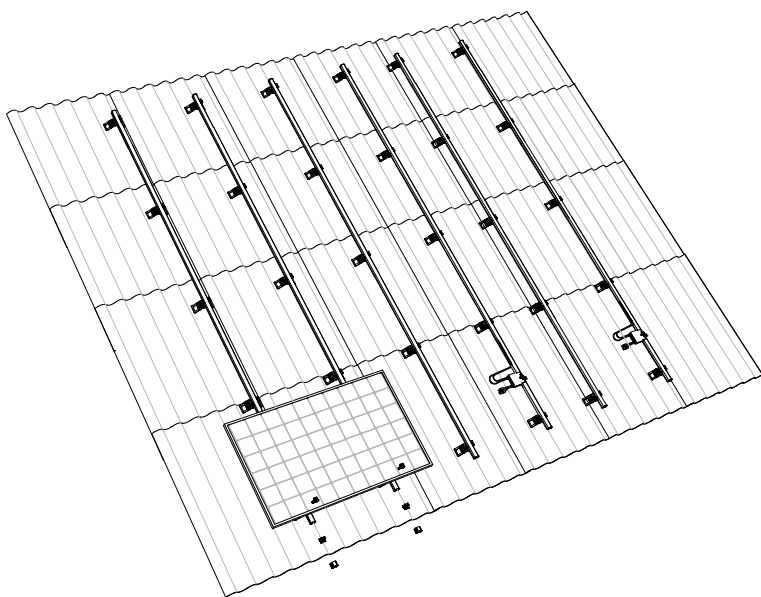
2 LED KABLARNA GENOM FÄSTET OCH KABELKLÄMMAN



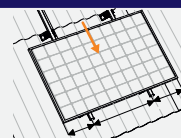
3 KLICKA FAST OPTIMIZERS OCH LED KABELN GENOM KABELKLÄMMAN (ALTERNATIV)



7 MONTERA DEN FÖRSTA

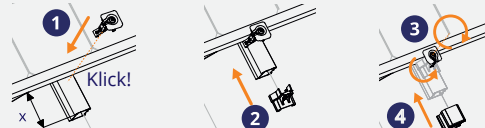


1 FÄST DEN FÖRSTA SOLCELLSPANELEN PÅ



⚠ Obs! Klicka fast kablarna i kabelklämman och skjut panelen mot nedkanten av skenan.

2 FÄST MODULKLÄMMAN OCH SKJUT ÄNDKLÄM-STÖDET OCH ÄNDHYLSAN PÅ SKENAN



1. Fäst modulklämmorna på skenan.

⚠ Obs! Skenan måste sticka ut minst 80 mm.

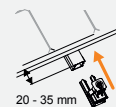
2. Skjut på ändklämmstödet på skenan.

3. Vrid läppen på modulklämman och skruva fast modulklämman.

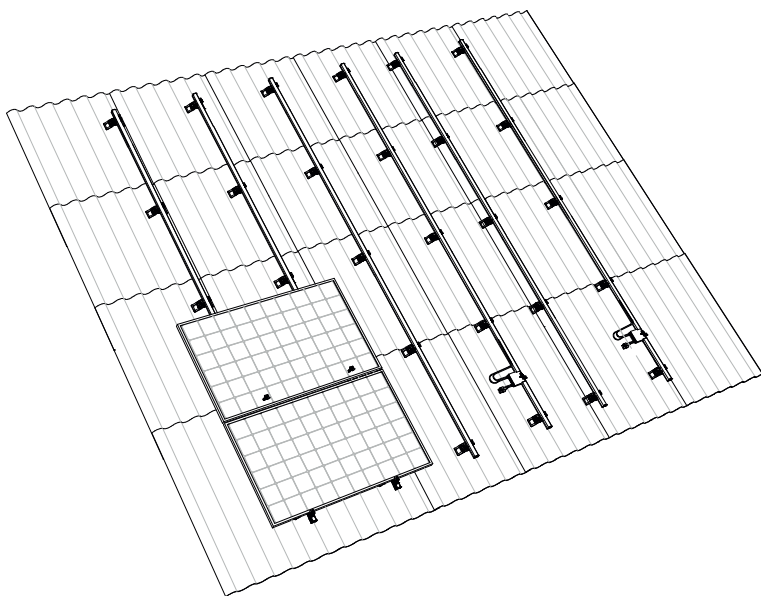
4. Fäst ändhylsan.

4,5 Nm

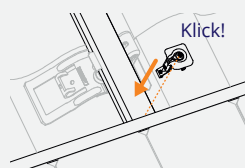
Det går också bra att använda den fullständiga ändhylsan. Lämna 20-35 mm utrymme.



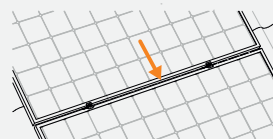
8 MONTERING ÖVRIGA SOLPANELER



1 FÄST MODULKLÄMMAN PÅ SKENAN SÅ ATT DEN LIGGER AN MOT DEN FÖRSTA SOLPANELEN

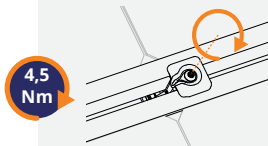


2 FÄST DEN ANDRA SOLPANELEN PÅ SKENORNA OCH SKJUT DEN MOT DEN FÖRSTA



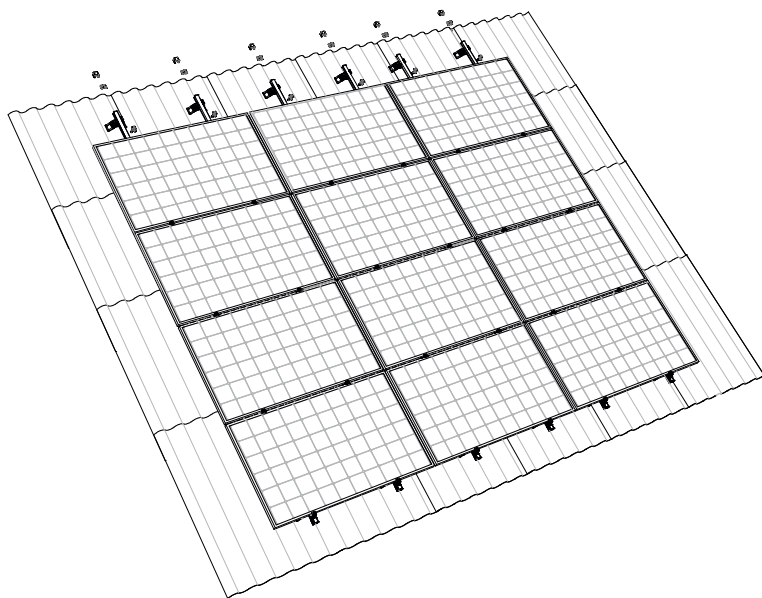
⚠ Obs! Se till att solpanelerna ligger helt rakt innan du drar åt skruven.

3 FÄST MODULKLÄMMAN OCH SKRUVA FAST DEN



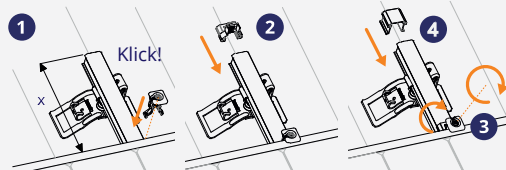
4,5 Nm

9 AVSLUTA DEN FÖRSTA RADEN OCH ÖVRIGA RADER BREDVID VARANDRA



1 FÄST DEN ÖVERSTA SOLPANELEN PÅ SKENORNA

2 FÄST MODULKLÄMMAN OCH SKJUT ÄNDKLÄM-STÖDET OCH ÄNDHYLSAN PÅ SKENAN



1. Fäst modulklämmorna på skenan.

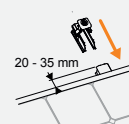
⚠ Obs! Skenan måste sticka ut minst 80 mm.

2. Skjut på ändklämstödet på skenan.

3. Vrid läppen på modulklämmen och skruva fast den.

4. Fäst ändhylsan.

Det går också bra att använda den fullständiga ändhylsan. Lämna 20-35 mm utrymme.



3 FÖR ATT AVSLUTA UPPSÄTTNINGEN, FÄST RESTEN AV SOLPANELERNA MOT DEN FÖRSTA RADEN

Upprepa steg 7-9 för att slutföra raderna.

**SNABBT
PÅLITLIGT
INNOVATIVT**

KLICKA MED ESDEC

Esdec har sedan 2004 utvecklat, producerat och levererat professionella montagesystem för solpaneler på tak. ClickFit och FlatFix har designats av installatörer som regelbundet monterar solpaneler. Enkel, snabb och pålitlig installation med innovativa, högkvalitativa och hållbara montagesystem: med Esdec är det möjligt.

Esdec

Londenstraat 16
7418 EE Deventer
Nederländerna

☎ +31 850 702 000

✉ info@esdec.com

21-1-2022

www.esdec.com