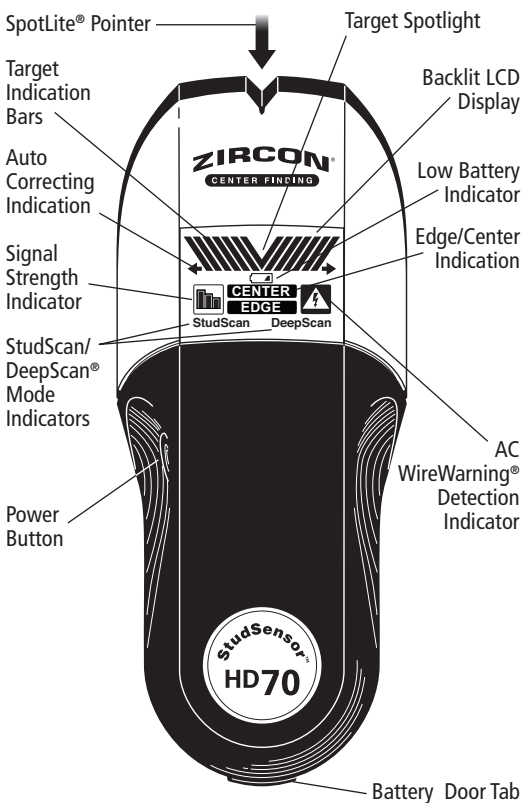


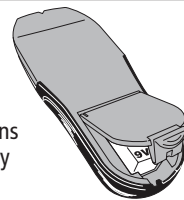
EN StudSensor™ HD70 OneStep® Center-Finding Stud Finder



The Zircon StudSensor™ HD70 OneStep® detects both the center and edges of wood and metal studs and joists in walls, floors, and ceilings in one step. It features a blue backlit display, Target Spotlight, and patented SpotLite® Pointer. WireWarning® detection also automatically detects and alerts you of live AC wires.

1. INSTALLING THE BATTERY

Push in the battery door tab at the bottom of the tool and open the door. Insert a new 9-volt battery, matching the positive (+) and negative (-) terminals to the icons printed on the back. Snap the battery into place and replace the door.

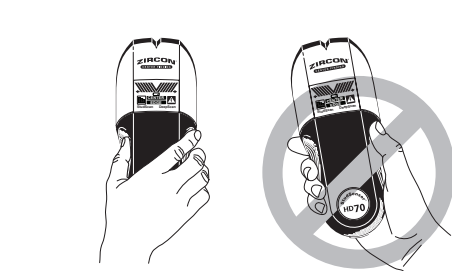


Low Battery Indicator: The Low Battery Indicator icon displays when the battery level is getting low. While the tool will still operate, the battery will need to be replaced soon. When the battery icon begins to flash and is the only icon displayed on the screen, the battery level is too low and not sufficient to power the tool for proper operation. Please replace the 9-volt battery with a brand new battery immediately.

2. OPERATING TIPS

For optimum scanning results, it is important to properly hold StudSensor™ HD70 and move slowly when scanning. The following tips will provide more accurate scanning results:

- Grasp the handle with your thumb on one side and your fingers on the other side. Make sure your fingertips are resting on the tool and not touching the surface being scanned or the scanning head of the tool.
- Hold the tool straight up and down, parallel to the studs, and do not rotate the tool.



- Keep the tool flat against the wall and do not rock or tilt the tool when slowly sliding across the surface being scanned.
- Avoid placing your other hand, or any other part of your body, on the surface being scanned. This will interfere with the tool's performance.
- If you're receiving erratic scanning results, it may be a result of humidity, moisture within the wall cavity or drywall, or recently applied paint or wallpaper that hasn't fully dried. While the moisture may not always be visible, it will interfere with the tool's sensors. Please allow a few days for the wall to dry out.
- Depending on the proximity of electrical wiring or pipes to the wall surface, the scanner may detect them in the same manner as studs. Caution should always be used when nailing, cutting, or drilling in walls, floors, and ceilings that may contain these items.
- To avoid surprises, remember that studs or joists are normally spaced 16 or 24 in. (41 or 61 cm) apart and are 1½ in. (38 mm) in width. **Anything closer together or a different width may not be a stud, joist, or firebreak.**

Always turn off power when working near electrical wires.

SCANNING DIFFERENT SURFACES

Freshly painted walls: May take one week or longer to dry after application.

Wallpaper: The StudSensor™ HD70 functions normally on walls covered with wallpaper or fabric, unless the materials are metallic foil, contain metallic fibers, or are still wet after application. Wallpaper may need to dry for several weeks after application.

Extremely textured walls or acoustic ceilings: When scanning a ceiling or wall with an uneven surface, place thin cardboard on the surface to be scanned and scan over the cardboard. Calibrate, with cardboard in place, in DeepScan® mode.

Wood flooring, subflooring, or gypsum drywall over plywood sheathing: Use the DeepScan® mode and move the tool slowly. The Signal Strength Indicator may only display 1 or 2 bars when the tool locates a stud through thick surfaces.

Lath & plaster: Due to irregularities in plaster thickness, this tool is not recommended for use on lath & plaster.

StudSensor™ HD70 cannot scan for wood studs and joists through concrete or carpeting and pad. In StudScan mode, the StudSensor™ HD70 will NOT be able to scan through dense materials such as glass, ceramic tile, and foil.

Note: Sensing depth and accuracy can vary due to moisture, content of materials, wall texture, and paint.



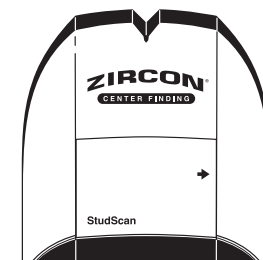
WARNING Do not rely exclusively on the detector to locate items behind the scanned surface. Use other information sources to help locate items before penetrating the surface. Such additional sources include construction plans, visible points of entry of pipes and wiring into walls, such as in a basement, and in standard 16 and 24 in. (41 and 61 cm) stud spacing practices.

3. TURNING ON/CALIBRATING THE TOOL

Place StudSensor™ HD70 flat against the wall, then press and hold the Power button. The LCD will illuminate and display all icons until calibration is complete. Upon completion of calibration, the SpotLite® Pointer and buzzer will momentarily activate and the tool will begin continuous measurements.

Note: It is important to wait for calibration to complete (1–2 seconds) before moving the scanner.

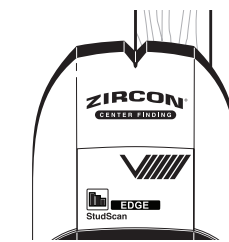
ACT™ (Auto Correcting Technology): During scanning, the tool will provisionally recalibrate itself when needed. This recalibration is usually transparent and no indication is made. If an arrow icon illuminates, the tool was calibrated near or over a stud and then moved away. The arrow indicates the direction of the missed stud.



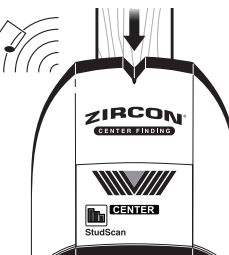
4. FINDING A STUD

Always start with the scanner placed flat against the wall, then press the Power button. Wait for beep to confirm calibration has completed before moving the tool.

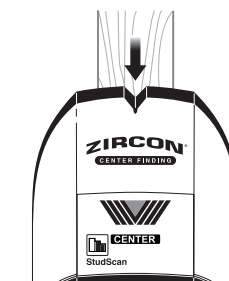
Slowly slide tool across surface. EDGE indication will illuminate, indicating location of the stud edge.



Continue sliding tool. When the center of stud is located with three bars on the Signal Strength Indicator, some segments of the Target Indication bars, CENTER indication, and SpotLite® Pointer will all illuminate, and the buzzer will sound.



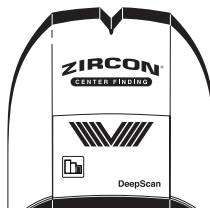
In cases of deeper studs (thicker walls), when the center of the stud is located only two bars will show on the Signal Strength Indicator and only the SpotLite® beam, CENTER indication, and some segments of the Target Indication bars will illuminate. If you still can't locate a stud, try the next step.



Note: The tool may detect other objects behind the wall such as pipes and conduit. See Section 2: Operating Tips for ways to confirm that you found a stud.

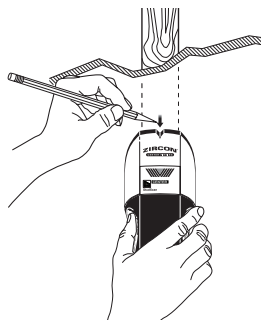
5. DIFFICULTY LOCATING A STUD? TRY DEEPSCAN® MODE

If you have difficulty locating a stud after following Section 4, it could be that the stud is deep (the walls are thick). With the unit still placed flat against the wall and turned on, quickly (within one second) release and re-press the Power button. The StudScan mode indication will turn off and the DeepScan® mode indication will turn on, indicating that the tool has entered DeepScan® mode. The center of a very deep stud will be indicated by some segments of the Target Indication bars illuminating.



6. MARKING THE CENTER OF THE STUD

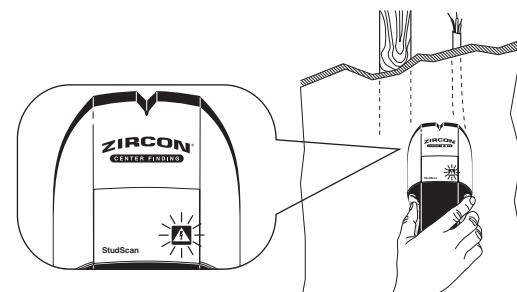
Once an object is located, mark the location where the SpotLite® Pointer illuminates. This is the center of the stud.



7. WIREWARNING® DETECTION

Zircon's WireWarning® detection works continuously. When live AC voltage is detected, the AC WireWarning® indicator will appear in the display.

If scanning begins over a live AC wire, the AC WireWarning® indicator will flash continuously. Use extreme caution in these circumstances or whenever live AC is present.



WARNING Electrical field locators may not detect live AC wires if wires are more than 2 in. (51 mm) from the scanned surface, in concrete, encased in conduit, present behind a plywood shear wall or metallic wall covering, or if moisture is present in the environment or scanned surface.

WARNING DO NOT ASSUME THERE ARE NO LIVE ELECTRICAL WIRES IN THE WALL. DO NOT TAKE ACTIONS THAT COULD BE DANGEROUS IF THE WALL CONTAINS A LIVE ELECTRICAL WIRE. ALWAYS TURN OFF THE ELECTRICAL POWER, GAS, AND WATER SUPPLIES BEFORE PENETRATING A SURFACE. FAILURE TO FOLLOW THESE INSTRUCTIONS MAY RESULT IN ELECTRIC SHOCK, FIRE, AND/OR SERIOUS INJURY OR PROPERTY DAMAGE.

Always turn off power when working near electrical wires.

8. HELPFUL HINTS (See also Section 2, Operating Tips)

Situation	Probable Cause	Solution
All LCD segments turn on at the same time and the tool beeps continuously.	<ul style="list-style-type: none"> • Unit not flat against wall. • Unit tilted or lifted during scan. (All these factors affect proper calibration.) • Scanning surface is too dense or too wet for unit to operate. 	<ul style="list-style-type: none"> • When scanning an uneven surface, place thin cardboard on the surface to be scanned and scan over the cardboard in DeepScan® mode. • Grasp the handle with your thumb on one side and your fingers on the other side, not touching the surface being scanned or the scanning head of the tool. • Hold the tool straight up and down, parallel to the studs, and do not rotate the tool. • If you are using unit on a recently taped, painted, or wallpapered wall, allow time to dry and try again. • While unit is still on, quickly release and re-press the Power button to enter DeepScan® mode.
Detects other objects besides studs.	<ul style="list-style-type: none"> • Electrical wiring and metal or plastic pipes may be near or touching back surface of wall. 	<ul style="list-style-type: none"> • Check for other studs equally spaced to either side 12, 16, or 24 in. (30, 41, or 61 cm) apart or check for the same stud at several places directly above or below the first finding. Studs will run straight up and down from floor to ceiling while pipes may change direction. • A stud reading would measure approximately 1½ in. (38 mm) apart from each edge; anything larger or smaller is most likely not a stud if not near a door or window.
You suspect electrical wires, but do not detect any.	<ul style="list-style-type: none"> • Wires are shielded by metal conduit, a braided wire layer, behind metallic wall coverings, plywood shear wall, or other dense material. • Wires may not be live. • Wires deeper than 2 in. (51 mm) from surface might not be detected. 	<ul style="list-style-type: none"> • Use extra caution if the area has plywood, thick wood backing behind drywall, or thicker than normal walls. • If a switch controls an outlet, make sure it is ON for detection, but turned off when working near electrical wires. <p><i>Use CAUTION when nailing, sawing, or drilling into walls, floors, and ceilings where these items may exist.</i></p>
Area of voltage detection is too large.	<ul style="list-style-type: none"> • Voltage detection can spread on drywall as much as 12 in. (30 cm) from each side of an actual electrical wire. 	<ul style="list-style-type: none"> • To narrow detection, turn unit off and on again at the edge of where wire was detected and scan again.
Flashing Low Battery Indicator and tool not operating	<ul style="list-style-type: none"> • Battery level too low for proper operation. 	<ul style="list-style-type: none"> • Replace with brand new 9 V battery.

ACT, DeepScan, OneStep, SpotLite, StudSensor, WireWarning, and Zircon are registered trademarks or trademarks of Zircon Corporation.

Visit www.zircon.com/support for the most current instructions.

LIMITED 1 YEAR WARRANTY

Zircon Corporation, ("Zircon") warrants this product to be free from defects in materials and workmanship for one year from the date of purchase. Any in-warranty defective product returned to Zircon®, freight prepaid with proof of purchase date and \$5.00 to cover postage and handling, will be repaired or replaced at Zircon's option. This warranty is limited to the electronic circuitry and original case of the product and specifically excludes damage caused by abuse, unreasonable use or neglect. This warranty is in lieu of all other warranties, express or implied, and no other representations or claims of any nature shall bind or obligate Zircon. Any implied warranties applicable to this product are limited to the one year period following its purchase. IN NO EVENT WILL ZIRCON BE LIABLE FOR ANY SPECIAL, INCIDENTAL OR CONSEQUENTIAL DAMAGES RESULTING FROM POSSESSION, USE OR MALFUNCTION OF THIS PRODUCT.

In accordance with government regulations, you are advised that: (i) some states do not allow limitations on how long an implied warranty lasts and/or the exclusion or limitation of incidental or consequential damages, so the above limitations and/or exclusions may not apply to you, and further (ii) this warranty gives you specific legal rights and you may also have other rights which vary from state to state.

Return product freight prepaid with proof of purchase date (dated sales receipt) and \$5.00 to cover postage and handling, to:

Zircon Corporation
 *Attn: Returns Department
 1580 Dell Avenue
 Campbell, CA 95008-6992 USA

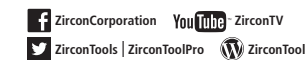
Be sure to include your name and return address. Out of warranty service and repair, where proof of purchase is not provided, shall be returned with repairs charged C.O.D. Allow 4 to 6 weeks for delivery.

Customer Service, 1-800-245-9265 or 1-408-963-4550

Monday–Friday, 8:00 a.m. to 5:00 p.m. PST

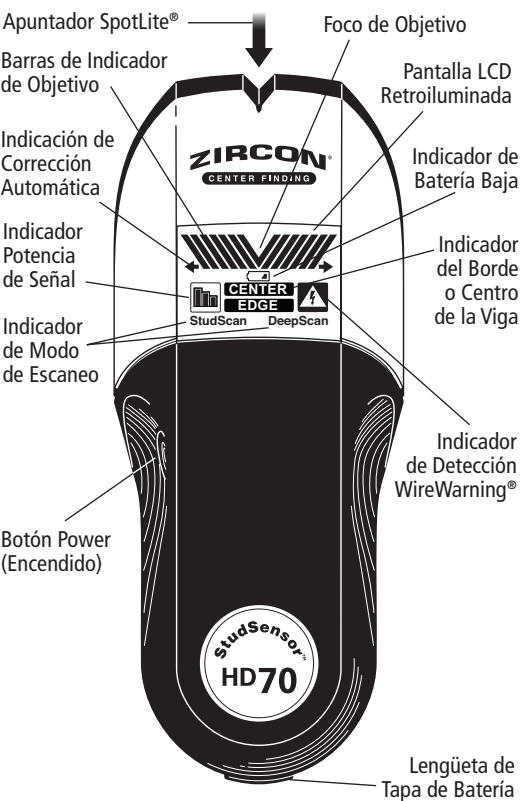
www.zircon.com
info@zircon.com

©2014 Zircon Corporation • P/N 66211 • Rev B 10/14



ES StudSensor™ HD70 OneStep®

Detector de Centro de Vigas



El StudSensor™ HD70 OneStep® Zircon detecta el centro y bordes de vigas en paredes, pisos, y techos en un paso. Cuenta con una pantalla retroiluminada de color azul, foco de objetivo, y una luz tipo puntero patentado. La detección automática WireWarning® detecta y también lo alerta de la existencia de cables vivos con corriente AC.

1. INSTALAR LA BATERÍA

Presione la lengüeta de la tapa de la batería en la parte trasera de la unidad y ábrala. Inserte una batería nueva de 9 voltios asegurándose de que la polaridad de las terminales coincida con los iconos impresos.

Indicador de batería baja: El icono indicador de batería baja se enciende cuando el nivel de la batería se está agotando. Si bien la herramienta seguirá funcionando, en breve tendrá que sustituir la batería. Cuando el icono de la batería comienza a parpadear y es el único icono que aparece en la pantalla, el nivel de la batería es demasiado bajo y no es suficiente para hacer funcionar la herramienta correctamente. Reemplace de inmediato la batería de 9 voltios con una batería nueva.

2. CONSEJOS DE FUNCIONAMIENTO

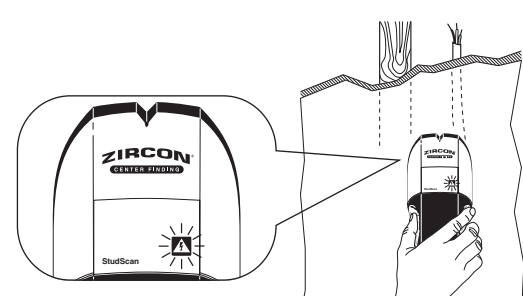
Para obtener mejores resultados del escaneo, es importante sostener adecuadamente el StudSensor™ HD70 y moverlo lentamente al escanear. Los siguientes consejos proveerán resultados de escaneo más exactos:

- Sostenga el asidero con su pulgar en un lado y sus dedos en el otro. Asegúrese que sus dedos descansen sobre o por encima del asidero y que no toquen la superficie que se está escaneando o el cabezal de escaneo de la unidad.
- Sostenga la unidad de manera rectilínea, paralela a vigas y sin girarla.

7. DETECCIÓN WIREWARNING®

Detección WireWarning® funciona continuamente. Cuando se detecta voltaje de corriente alterna (AC), el icono de indicación de detección WireWarning® se encenderá en la pantalla.

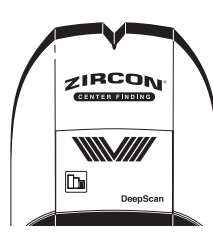
Si el escaneo empieza sobre un cable de AC vivo, el indicador de WireWarning® parpadeará continuamente. Tenga extrema precaución bajo estas circunstancias o cuando esté presente un cableado activo de AC.



Nota: El instrumento puede detectar otros objetos detrás de la pared como tubos y conducto. Vea la Sección 2: CONSEJOS DE FUNCIONAMIENTO para modos de confirmar que usted encontró una viga.

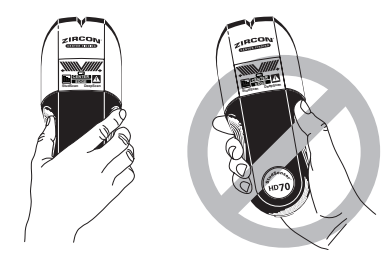
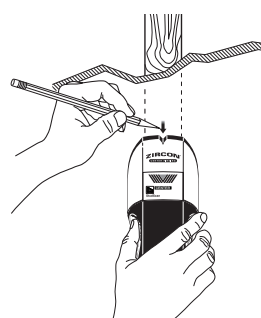
5. ¿TIENE DIFICULTAD LOCALIZANDO UNA VIGA? USE MODO DEEPS CAN®

Si usted tiene dificultades para localizar una viga después de haber seguido la Sección 4, puede ser que la viga se encuentre muy profunda o que las paredes son muy gruesas. Con la unidad aún colocada sobre la pared y encendida, suelte y presione rápidamente (dentro de un segundo) el botón de Encendido. Indicación del modo StudScan se apagará y la indicación del modo DeepScan® se encenderá, indicando que la unidad ha entrado en el modo DeepScan®. El centro de una viga profunda será indicado por la iluminación de algunos segmentos de las barras de indicación de Objetivo.



6. MARCAJE DEL CENTRO DE LA VIGA

Una vez que el objeto esté localizado, marque la posición donde el apuntador SpotLite® se iluminó. Este es el centro de la viga.



- Mantenga la unidad plana contra la pared y no mueva o incline la unidad al deslizarla lentamente a lo largo de la superficie que está escaneando.
- Evite colocar la otra mano, o cualquier otra parte de su cuerpo, en la superficie que está siendo escaneada. Esto interferirá con el desempeño de su herramienta.
- Si usted está recibiendo resultados erráticos del análisis, puede ser debido a la humedad, la humedad dentro de la cavidad de la pared o paneles de yeso, o pintura o papel pintado que se ha aplicado hace poco y no se ha secado completamente. Mientras que la humedad no siempre es visible, puede interferir con los sensores del dispositivo. Por favor, espere unos días para que la pared se seque.
- Dependiendo de la proximidad de conexiones eléctricas o tuberías a la superficie de la pared, el StudSensor™ HD70 puede detectarlos de la misma manera que las vigas. Es necesario tener precaución al clavar, cortar o perforar paredes, pisos, y cielorrasos que puedan contener dichos elementos.
- Para evitar sorpresas recuerde que, por lo general, los postes o vigas se instalan a una separación entre sí de 16 ó 24 pulg. (41 ó 61 cm) y tienen un ancho de 1 1/2 pulg. (38 mm). **Todo lo que no esté instalado a esa separación o que sea de un ancho diferente puede no ser un poste, viga, o barrera contrafuego.**

Siempre apague la electricidad cuando esté trabajando cerca de cables eléctricos.

ESCANEANDO EN DIFERENTES SUPERFICIES

Paredes recién pintadas: Puede tardar una semana o más para secarse después de la aplicación.

Papel tapiz: El StudSensor™ HD70 funciona normalmente en paredes cubiertas con tapiz o tela, a menos que los materiales sean de papel aluminio, contengan fibras metálicas o estén todavía húmedos después de su aplicación. El papel tapiz puede que necesite secarse durante varias semanas después de la aplicación.

Paredes extremadamente texturizadas o techos acústicos: Al escanear un techo o pared con una superficie poco uniforme, coloque un cartón delgado en la superficie que va a escanear y escanee sobre el cartón. Calibre la unidad con el cartón sobre puesto, en modo DeepScan®.

Revestimiento para pisos de madera, contrapisos o mampostería de yeso sobre cubiertas de madera contrachapada: Use el modo DeepScan® y mueva la unidad lentamente. El Indicador de Potencia de Señal puede mostrar únicamente 1 ó 2 barras cuando la unidad localiza una viga a través de superficies gruesas.

Listones y yesos: Debido a las irregularidades en el espesor del yeso, esta herramienta no es recomendada para usarse en listones y yesos.

El StudSensor™ HD70 no puede escanear vigas de concreto o madera y viguetas a través de la alfombra y la esponja. En el modo StudScan, el detector no podrá escanear a través de materiales densos tales como vidrio, ladrillo de cerámica, y lámina.



Nota: Profundidad y precisión de detección pueden variar debido a la humedad, el contenido de los materiales, la textura de la pared, y pintura.

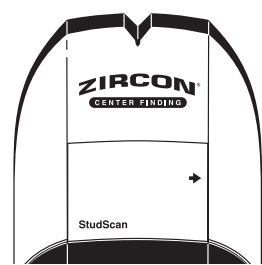
ADVERTENCIA No se confíe exclusivamente en el detector para localizar elementos detrás de la superficie escaneada. Utilice otras fuentes de información para ayudarse a localizar los artículos antes de atravesar la superficie. Estas fuentes adicionales incluyen los planes de construcción, los puntos visibles de entrada de los tubos, y cables en las paredes, como en un sótano, y en separaciones estándar entre las vigas de 16 y 24 pulg. (41 y 61 cm).

3. ENCENDER/CALIBRAR LA UNIDAD

Coloque el StudSensor™ HD70 sobre la pared, entonces presione y mantenga oprimido el botón de Encendido. La pantalla LCD se iluminará y mostrará todos los iconos hasta que se ha completado la calibración. Al terminar la calibración el apuntador SpotLite® y el tono se activarán momentáneamente y el instrumento comenzará las mediciones continuas.

Nota: Es importante esperar a que finalice la calibración (1–2 segundos) antes de mover el escáner.

ACT™ (la tecnología de auto corrección): Durante el escaneo, el instrumento se auto-recalibrará provisionalmente cuando sea necesario. Esta recalibración es normalmente transparente y no se produce indicación alguna. Si un icono de flecha se ilumina, el instrumento fue calibrado cerca o sobre una viga y luego alejado. La flecha indica la dirección donde se encuentra la viga.



4. LOCALIZAR UNA VIGA

Siempre comience con el escáner colocado sobre la pared, entonces presione y sujete el botón de Encendido. Espere por el tono que confirma que la calibración se ha completado antes de mover la herramienta.

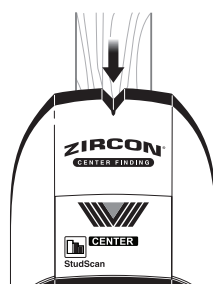
Lentamente deslice la herramienta de un lado a otro de la superficie. Se mostrará la palabra EDGE (borde) iluminada, indicando la localización de la arista de una viga.



Continúe deslizando la herramienta. Cuando el centro de la viga se encuentre con tres barras en el Indicador de Potencia de Señal, algunos segmentos de las barras de indicación del Objetivo, el indicador de CENTRO, y la luz indicadora se iluminarán, y la bocina sonará.



En los casos donde existen vigas muy profundas (paredes más gruesas), cuando se encuentra el centro de la viga sólo dos barras del Indicador de Potencia de Señal se mostrarán y sólo el haz de luz, el indicador de Centro, y algunos segmentos de las barras de indicación de Objetivo se iluminarán. Si todavía no puede localizar una viga, pruebe el próximo paso.



8. CONSEJOS ÚTILES (Consulte también la Sección 2, CONSEJOS DE FUNCIONAMIENTO)

Situación	Causas Probables	Soluciones
Todos los segmentos de la pantalla se encienden al mismo tiempo y la herramienta emite un sonido continuo.	<ul style="list-style-type: none"> • La unidad no está colocada de manera plana contra la pared. • Se levantó o inclinó la unidad durante la exploración. (Todos estos factores afectan la calibración.) • La superficie de exploración es muy densa o está muy húmeda para que funcione la unidad. 	<ul style="list-style-type: none"> • Cuando escanee una superficie irregular, coloque un cartón delgado sobre la superficie a escanear y escanee sobre el cartón en el modo DeepScan®. • Sujete el asidero con el pulgar en un lado y cuatro dedos en el otro lado y no toquen la superficie que se está escaneando el cabezal escaneador del instrumento. • Mantenga el instrumento de forma recta hacia arriba y hacia abajo, paralelo a las vigas, y no lo haga girar. • Si está usando la unidad sobre una pared recién encintada, pintada, o empapelada espere a que se seque y vuelva a intentar. • Mientras la unidad esté aún encendida, suelte y presione el botón de Encendido para entrar al modo DeepScan®.
Detecta otros objetos ubicados al lado de las vigas.	<ul style="list-style-type: none"> • Quizás haya cableado eléctrico y tuberías de metal o plástico cerca o tocando la superficie de la pared. 	<ul style="list-style-type: none"> • Verifique otras vigas espaciadas de la misma manera, de cualquier lado 12, 16 ó 24 pulg. (30, 41, ó 61 cm) de distancia o verifique la misma viga en diferentes lugares, directamente por encima o por debajo de donde lo encontró por primera vez. Las vigas están colocadas en forma vertical del piso hacia el techo, mientras que la tubería puede cambiar de dirección. • La lectura de una viga medirá aproximadamente 1 1/2 pulg. (38 mm) desde cada borde; cualquier cosa más grande o más pequeña probablemente no sea una viga si no está cerca de una puerta o ventana.
Usted sospecha que haya cables de electricidad, pero no se detecta ninguno.	<ul style="list-style-type: none"> • Los cables pueden estar protegidos dentro de conductos de metal, una capa de alambre trenzada, ubicados detrás de una cobertura metálica para paredes, o otro material denso. • Puede que los cables no estén activos. • Los cables ubicados a mayor profundidad de 2 pulg. (51 mm) de la superficie es posible que no se puedan detectar. 	<ul style="list-style-type: none"> • Sea muy precavido si el área tiene madera contrachapada, madera gruesa de soporte detrás de las paredes secas, o las paredes son más gruesas que lo normal. • Si hay una llave de control del tomacorriente, asegúrese de que esté ENCENDIDA para la detección, pero apáguela cuando trabaje cerca de los cables de electricidad. <p>Corte siempre el suministro eléctrico cuando corte, clave, o taladre cerca de cables eléctricos.</p>
El área de detección de tensión es muy grande.	<ul style="list-style-type: none"> • La detección de voltaje puede extenderse hasta 12 pulg. (30 cm) lateralmente en la pared, a cada lado de donde se encuentre un cable eléctrico. 	<ul style="list-style-type: none"> • Para estrechar el área de la detección, apague la unidad y vuélvala a encender en el borde del lugar en donde se detectó el cable y vuelva a explorar.
Indicador de batería baja Intermitente y la herramienta no funciona.	<ul style="list-style-type: none"> • Nivel de la batería demasiado bajo para una operación adecuada. 	<ul style="list-style-type: none"> • Reemplace con una batería nueva de 9 V.

ACT, DeepScan, OneStep, SpotLite, StudSensor, WireWarning, y Zircon son marcas de fábrica registradas o marcas registradas de Zircon Corporation.

Visite www.zircon.com/support para las instrucciones más actualizadas.

Zircon Corporation ("Zircon") garantiza este producto como libre de defectos en materiales y mano de obra por un año a partir de la fecha de compra. Cualquier producto defectuoso dentro de la garantía enviado a Zircon* con el envío pagado, comprobante de fecha de compra y \$5.00 para cubrir porte y manejo, se reparará o reemplazará a opción de Zircon. Esta garantía se limita a los circuitos electrónicos y a la caja original del producto y excluye específicamente los daños provocados por uso indebido, uso no razonable o descuido. Esta garantía está en lugar de todas las demás garantías, expresas o implícitas, y ninguna otra declaración o reclamación de cualquier naturaleza será obligatoria para Zircon. Cualquier garantía implícita aplicable para este producto se limita al período de un año inmediato a su compra. EN NINGÚN CASO, ZIRCON SERÁ RESPONSABLE DE NINGÚN DAÑO ESPECIAL, INCIDENTAL O RESULTANTE DE LA POSESIÓN, USO O MAL FUNCIONAMIENTO DE ESTE PRODUCTO. De conformidad con las reglamentaciones gubernamentales, se le notifica que: (i) en algunos estados no se permiten limitaciones del tiempo de vigencia de una garantía implícita y/o de la exclusión o limitación de daños incidentales o consecutivos; así que las limitaciones y/o exclusiones anteriores tal vez no se apliquen para usted, y además, (ii) esta garantía le otorga derechos legales específicos y usted tal vez tenga otros derechos que varían de estado en estado.

Devuelva el producto con envío pagado y comprobante de la fecha de compra (recibo de venta fechado) y \$5.00 para cubrir el porte y el manejo, a:

Zircon Corporation
 *Attn: Returns Department
 1580 Dell Avenue
 Campbell, CA 95008-6992 USA

Asegúrese de incluir su nombre y dirección. El servicio y reparación fuera de garantía donde no se incluya el comprobante de compra se regresará con cargos de reparación C.O.D. Permite de 4 a 6 semanas para la entrega.

www.zircon.com
 E-mail: info@zircon.com

©2014 Zircon Corporation • P/N 66211 • Rev B 10/14

Advertencia de Registro de la Parte 15 del FCC Clase B

Este aparato cumple con las reglas Parte 15 de la FCC. Su operación esta sujeta a las siguientes dos condiciones: (1) este aparato no puede causar interferencia dañina, y (2) este aparato debe aceptar cualquier interferencia recibida, incluyendo la interferencia que pueda causar la operación no deseada.